

## Unele probleme ale epocii bronzului târziu în sud-estul Transilvaniei

(Rezumat)

În urma cercetărilor arheologice întreprinse pe teritoriul județelor Covasna și Harghita, timp de mai bine de un deceniu, s-a adunat un imens volum de material din epoca bronzului târziu. În perioada mijlocie a epocii bronzului cultura Wietenberg a intrat în contact în această regiune cu unele elemente ale culturii Tei, pe care le absoarbe, și respinge pătrunderea grupului cultural Monteoru. Săpăturile executate la Eliseni, Simonești, Turia au adus argumente incontestabile că avem de-a face cu o altă cultură independentă din epoca bronzului, care se încadrează între culturile Schneckenberg și Wietenberg și care a contribuit, pe lângă alte influențe culturale, la formarea acestei ultime culturi. Pentru faza de început și cea finală a culturii Wietenberg au furnizat date importante săpăturile de la Nicoleni, Miercurea Ciuc, Eliseni, Șimonești, Turia. Tot acestei perioade târzii a epocii bronzului aparține și necropola de incinerare în urne, descoperită la Turia, precum și cetatea Turiei, o cetate cu val și șanț de pământ, care se încadrează în grupul cetăților de tip „Schlackenwall”, cunoscute în vestul Transilvaniei din perioada pătrunderii purtătorilor culturii mormintelor tumulare în sud-estul Transilvaniei. Tot în etapa finală, sau în perioada de trecere de la cul-

tura Wietenberg la cultura Noua, se încadrează și inventarul unui bordei, descoperit la Turia. Pe baza unor noi descoperiri, făcute la capătul municipiului Sf. Gheorghe, cartierul Simeria Veche și a materialului de la Ghidfalău, se poate spune că nu fazele I-II ale așezării de la Reci reprezintă cea mai timpurie perioadă a Hallstattului în sud-estul Transilvaniei, ci cultura Gava. Aceste rezultate reprezintă noutăți semnificative cu privire la epoca bronzului târziu și a primei vârste a fierului în sud-estul Transilvaniei.

În urma cercetărilor arheologice întreprinse pe teritoriul județelor Covasna și Harghita, timp de mai bine de un deceniu, s-a adunat un imens volum de material și s-au conturat o serie de aspecte noi ale istoriei străvechi ale acestor ținuturi.

Una dintre epocile cele mai mult cercetate în sud-estul Transilvaniei este considerată epoca bronzului tracic, al cărei material cultural este cunoscut din mai multe descoperiri întâmplătoare și din săpături sistematice.

În următoarele rânduri ne vom ocupa cu unele aspecte ale dezvoltării culturilor Wietenberg și Noua în sud-estul Transilvaniei. Cu privire la geneza și dezvoltarea culturii Wietenberg, părerea specialiștilor este că avem de-a face cu o cultură care s-a format pe un fond cultural Coțofeni – Schneckenberg, în podișul Transilvaniei, și domină acest teritoriu în perioada mijlocie a epocii bronzului<sup>1</sup>.

În sud-estul Transilvaniei, această cultură a intrat în contact cu unele elemente ale culturii Tei, pe care le absoarbe și respinge pătrunderea grupului cultural Monteoru.

Unii cercetători consideră cultura Ciomortan drept o fază de dezvoltare a culturii Wietenberg<sup>2</sup>. Săpăturile executate la Eliseni și Șimonești, în județul Harghita și la Turia, în județul Covasna, au adus argumente incontestabile că avem de-a face cu o altă cultură independentă din epoca bronzului, care se încadrează între culturile Schneckenberg și Wietenberg, și care a



contribuit, pe lângă alte influențe culturale, la formarea acestei ultime culturi<sup>3</sup>.

Pentru faza de început și cea finală a culturii Wietenberg au furnizat date importante săpăturile de la Nicoleni, Miercurea Ciuc, Eliseni și Șimonești<sup>4</sup>, din județul Harghita și de la Turia, din județul Covasna.

Pe baza unui depozit de obiecte de bronz de tip Uriu-Domănești, a unui ac de bronz cu cap romboidal, de tip cunoscut de la Medgidia și din depozitul de bronz de la Băleni, precum și a materialului ceramic descoperit, așezările culturii Wietenberg de la Miercurea Ciuc și Șimonești se încadrează la sfârșitul epocii bronzului<sup>5</sup>. Tot acestei perioade târzii a epocii bronzului aparține și necropola de incinerare în urne, descoperită la Turia, precum și cetatea Turiei, o cetate cu val și șanț de pământ, situată pe un promontoriu înalt, între comuna Turia și Băile Bálványos<sup>6</sup> (Figura 2.). Această cetate se încadrează în grupul cetăților de tip „Schlackenwall”, cunoscute în vestul Transilvaniei. Din punct de vedere cronologic, cetatea se încadrează în perioada pătrunderii purtătorilor culturii mormintelor tumulare în sud-estul Transilvaniei, cultură reprezentată prin mormântul descoperit la Sînzieni<sup>7</sup>.

Tot în etapa finală, sau în perioada de trecere de la cultura Wietenberg la cultura Noua, se încadrează și inventarul unui bordei, descoperit la Turia. Materialul ceramic descoperit în această locuință conține vase și fragmente de vase, care au elemente de decor din faza finală a culturii Wietenberg, dar și din faza de început a culturii Noua.

Pe locul denumit „Județ”, pe o terasă ridicată a pârâului Turia, la capătul nord-estic al comunei a fost descoperită o altă locuință de suprafață de tip Noua, în vecinătatea necropolei de incinerare în urne, aparținând culturii Wietenberg. Dimensiunile locuinței au fost stabilite de urmele de pari, aceasta fiind de 5 x 4 m. În colțul nord-estic a fost o vatră circulară, construită din pietre mari (Figura 2.). Inventarul constă dintr-un vas-borcan, sub buză decorat cu brâu alveolat (Figura 2/1.), străchini cu toate supraînălțate cu butoni. O valvă de tipar fragmentar a servit la turnarea acului de bronz. Pe baza inventarului

descoperit, locuința aparține unei faze în plină dezvoltare a culturii Noua.

Butonul de os, descoperit într-o așezare de cultura Noua, la Tg. Secuiesc, ridică problema influențelor miceniene în Transilvania, pe care le găsim și în materialul culturii Wietenberg, care are multe legături cu cultura Noua<sup>8</sup>.

La Ghidfalău, județul Covasna, pe o terasă a Oltului a fost descoperită o așezare cu trei nivele de locuire. În nivelul de mijloc locuința a avut forma dreptunghiulară, lătuiala podelei fiind așezată pe bârne. Urme de pari nu au fost observate. În cel de-al treilea strat, cel de sus, au fost depistate mai multe vetre, construite din pietre, dar forma locuinței nu s-a putut stabili. Aceste vetre de la Ghidfalău sunt contemporane cu locuința de cultura Noua de la Turia, care are suprafața delimitată de pari și o vatră făcută din pietre în colțul estic. După materialul descoperit se pare că aparține într-o fază târzie, sau chiar ultima a culturii Noua.

Pe baza unor noi descoperiri, făcute la capătul municipiului Sf. Gheorghe, cartierul Simeria Veche (Figura 3/2.) și a materialului de la Ghidfalău, se poate spune că nu fazele I-II ale așezării de la Reci reprezintă cea mai timpurie perioadă a Hallstattului în sud-estul Transilvaniei (Figura 3/3-4.), ci cultura Gava.

La Sf. Gheorghe și la Ghidfalău au fost descoperite așezări care aparțin culturii Gava<sup>9</sup>. Vestigii ale acestei culturi au fost găsite și la Turia, pe locul denumit „Telek”, unde, într-o groapă, deranjată de o altă groapă din epoca feudală, au fost găsite fragmente de vase, care aparțin culturii Gava.

Din cele relatate mai sus, reiese că în sud-estul Transilvaniei au fost atestate fazele de început și de sfârșit ale dezvoltării culturilor Wietenberg și Noua. Necropola de incinerare în urne, descoperită la Turia, reprezintă o fază de dezvoltare târzie, poate ultima, a culturii Wietenberg<sup>10</sup>.

La Nicoleni, județul Harghita și la Turia, județul Covasna, au fost depistate vestigii care atestă faza de trecere la cultura Noua. Descoperirile de la Sf. Gheorghe și Ghidfalău au



dovedit prezența culturii Gava în sud-estul Transilvaniei, fapt care atestă că cea mai timpurie fază a primei vârste a fierului (Hallstatt), în sud-estul Transilvaniei, o reprezintă cultura Gava și nu aşezarea de la Reci, faza I. și II. Aceste rezultate, obținute în urma cercetărilor executate în ultimii ani, ridică o mulțime de probleme cu privire la epoca bronzului târziu și a primei vârste a fierului în sud-estul Transilvaniei.

Pentru rezolvarea acestor probleme mult discutate, considerăm că informațiile noastre sunt încă insuficiente și sunt necesare mai multe săpături sistematice și tratarea problemelor în contextul culturilor din regiunile învecinate.

#### Note

1. **Istoria României**, I. București, 1960, pag. 112.
2. GHIDIOȘAN, N., **Contribuții la istoria tracilor din nord-vestul României, Așezarea Wietenberg de la Derșida**, 1980, pag. 71.
3. SZÉKELY, Z., **Contribuții la cunoașterea epocii bronzului în sud-estul Transilvaniei**, în: SCIV, 3. T. 22. 1971, pag. 399.
4. Idem, **Contribuții la dezvoltarea culturii Noua în sud-estul Transilvaniei**, în: Studii și Comunicări, 12, Muzeul Brukenthal, 1965, pag. 21-34.
5. Idem, **Contribuții la cunoașterea epocii bronzului în sud-estul Transilvaniei**, în: SCIV, 3. T. 22. 1971, pag. 397.
6. Raport de săpătură prezentată la sesiunea de rapoarte de la Deva.
7. SZÉKELY, Z., **Cultura mormintelor tumulare în sud-estul Transilvaniei**, în: SCIVA, T. 28. nr. 1. 1977, pag. 125-127.
8. Idem, **Butonul de os de la Tg. Secuiesc, (jud. Covasna)**, în: SCIVA, T. 29, 1978, pag. 289-290.
9. SZÉKELY, Zs., **Le début de l'âge du fer dans le Sud-Est de la Transylvanie**, în: Acta Musei Napocensis 31, 1994, Cluj-Napoca, pag. 173-179.
10. SZÉKELY, Zs., **Necropola de incinerare în urne de la Turia, județul Covasna**, în: Cercetări arheologice în aria nord-tracă; Buc. 1995, pag. 127-147.

### Délkelet-Erdély késő bronzkori fejlődésének egyes kérdéseiről (Kivonat)

Az elmúlt évtizedek kutatási eredményei nyomán új elemekkel gazdagodott Délkelet-Erdély késő bronzkori kronológiája. A bronzkor közepén a Wietenbergi kultúra kapcsolatba kerül ezen a vidéken a Tei kultúra bizonyos elemeivel, amelyeket magába olvaszt, ugyanakkor megakadályozza a Monteoru műveltség hordozóinak a betörését.

A Hargita megyei Székelyszenterzsébeten és Siménfalván végzett ásások, valamint a Kovászna megyei Torján feltárt leletek azt bizonyítják, hogy a Csomortáni műveltség a Schneckenbergi és a Wietenbergi kultúrák közé ékelődik be, és más kultúrhatások mellett hozzájárult a Wietenbergi kultúra kialakulásához, amelynek a kezdeti és a végső fejlődési szakaszát képviselik a székelyszentmiklósi, csíkszeredai, székelyszenterzsébeti, siménfalvi és torjai leletek. Szintén a késő bronzkorból való egy urnasíros, hamvasztásos temető Torjáról, valamint a Torja vára, amelyet földhányással és védőárokka láltak el. Ez a vár az Erdély nyugati részén ismert „Schlackenwall” típusú erődítmények legkeletibb képviselője, és időrendi sorrendben a halomsíros kultúra hordozóinak Délkelet-Erdélybe való betörésével esik egybe. Torján nemrég előkerült egy késő bronzkori lakóház, amelynek kerámiaanyaga részben a Wietenbergi, részben pedig a Noua kultúrára jellemző elemeket tartalmaz. Sepsiszentgyörgy határában, az ún. „Csemetekertben” és Gidófalván a Gáva kultúrát képviselő kerámia került elő, ami azt bizonyítja, hogy Délkelet-Erdélyben a kora vaskor legkorábbi szakaszát nem a Rétyen előkerült település I. és II. szakasza, hanem a Gáva kultúra képviseli. Ezek a kutatások megváltoztatják e vidék késő bronzkori, valamint kora vaskori kronológiai fejlődéséről korábban kialakult ismereteinket.

### Some Aspects of the Late Bronze Age in South-Eastern Transylvania

(Abstract)

According to the results of the systematic archaeological investigations effected during the last decades in South-Eastern Transylvania, the principal cultures of the early and middle Bronze Age were identified. In the middle of the Bronze Age the Wietenberg culture developed; the Noua culture belongs to the period of transition from the Bronze Age to the first Age of the Iron. About the final stage of the Wietenberg culture we can say that the settlements from Şimoneşti



and Nicoleni in the valley of the river Târnava Mare and from the Miercurea-Ciuc, in the Olt valley, and settlement from Turia in the valley of the river Râul Negru supply important information. The ceramics material discovered in these settlements, especially from Nicoleni, represent the final stage of the Noua culture. In the settlement situated at Turia (Covasna County), on the left bank of Turia brook, a hut with a rich ceramics material was uncovered in which, near some fragments of vessels, belonging to the Wietenberg culture, – the leader type is represented by some vessels with upward pointing band handles with a knob. The hut has a rectangular form, with a

trace of club pale, and with a round fireplace made on stone. The settlement – after the ceramics material - represents an advanced stage of Noua culture. At Sf. Gheorghe, near the town, and at Ghidfalău were discovered the settlements of the Gáva cultures. Thus we can say that in South-Eastern Transylvania the first stage of the First Iron Age is not represented by the discoveries from Reci, 1st and 2nd stages, but by the Gáva culture. After this summary presentation we can say that the chronological development of this region at the end of the Late Bronze Age and the Beginning of the First Iron Age is an open problem for the time being.

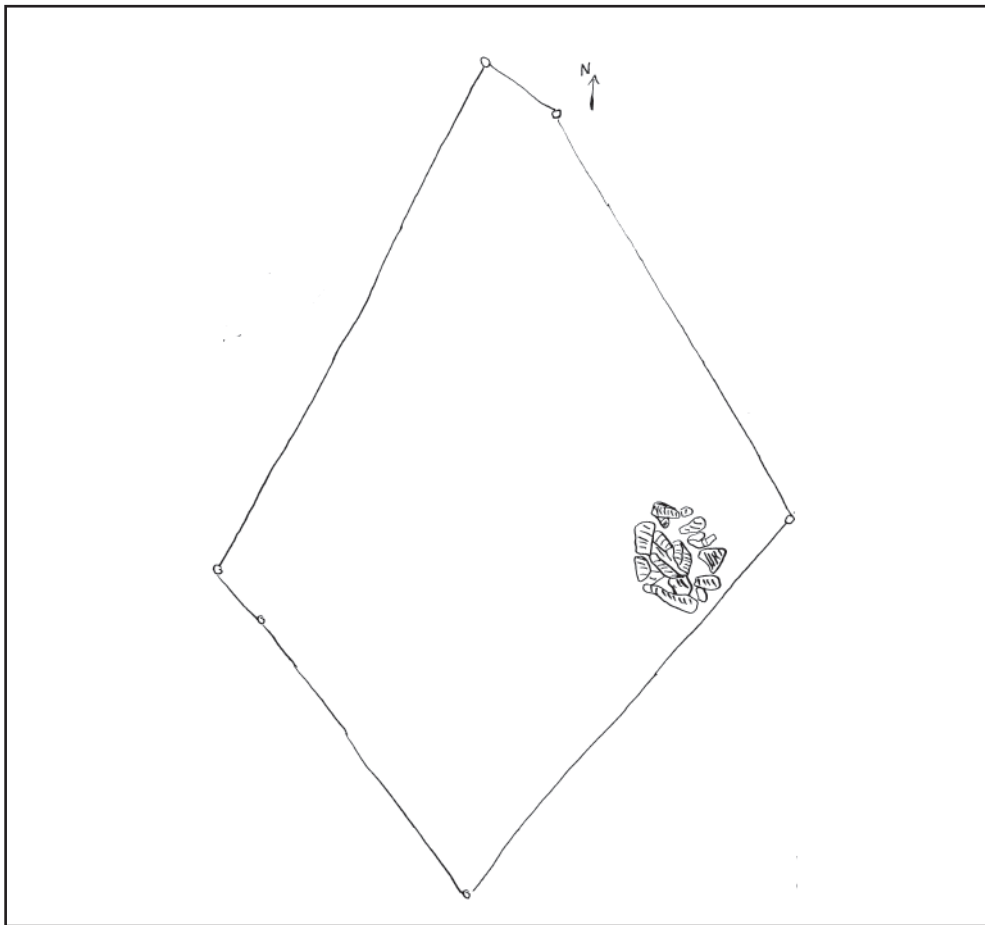


Figura 1. Turia, locuință Noua



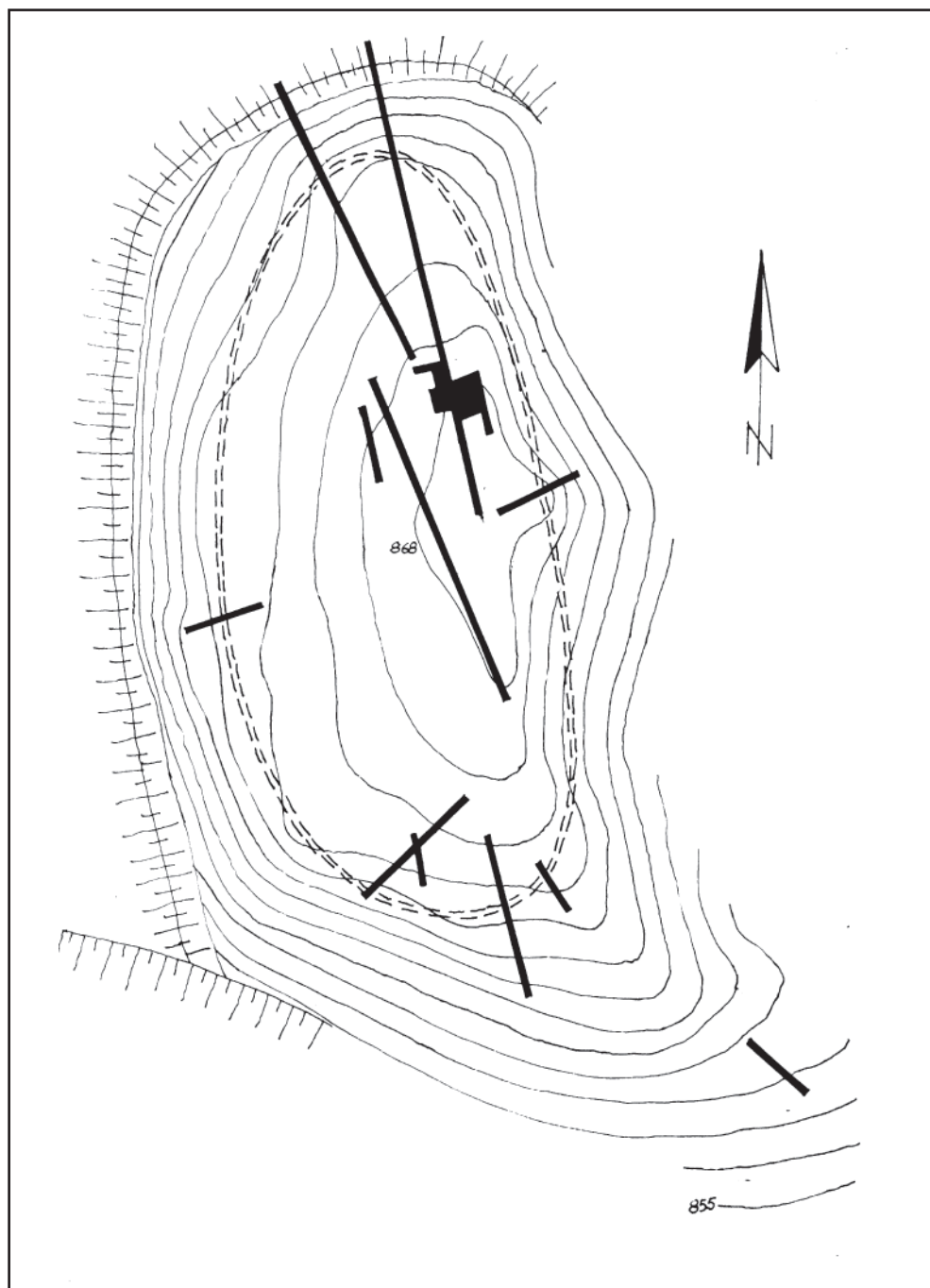


Figura 2. Planul cetății din epoca bronzului de la Turia



