

2. A KUTATÁSRÓL

2.1. BEVEZETÉS

A Pécsi Tudományegyetem 2010-ben csatlakozott az országos Diplomás Pályakövető Rendszerhez (DPR), amelyet Magyarországon 2005-ben törvényben (2005. évi CXXXIX. törvény a felsőoktatásról) rögzítettek, majd a 2011-es felsőoktatási törvényben (2011. évi törvény a nemzeti felsőoktatásról) és a 87/2015. (IV. 9.) Korm. rendeletben újra megerősítettek.

A 2010-11-es évben a TÁMOP-4.1.1-08-1/2009-0009 számú pályázat (Szolgáltatásfejlesztés a Pécsi Tudományegyetemen), majd a 2013-14-es évben a TÁMOP 4.1.1.C-12/1/KONV-2012-0019 (Intézményi szolgáltatások fejlesztése a Pécsi Tudományegyetemen) pályázat támogatásával valósult meg a projekt.

A DPR-kutatás egyik részét képezi a jelenlegi hallgatók teljes körére vonatkozó hallgatói motivációs vizsgálat. Fontosnak tartjuk a hallgatók véleményének, tapasztalatainak és motivációinak megismerését. A kutatási eredmények és az azokból levonható következtetések elősegítik a képzéseink, szolgáltatásaink fejlesztését, továbbá a hallgatói és a munkaerő-piaci elvárásoknak való mind teljesebb megfelelést.

A felmérés során feltérképeztük a hallgatók továbbtanulási motivációit, képzéssel szembeni elvárásait, munkaerő-piaci várakozásait, képzési és elhelyezkedési stratégiáit, és az oktatással szolgáltatásokkal kapcsolatos elégedettségüket.

Az intézményi DPR-felmérés lebonyolítását és az eredmények feldolgozását a Marketing Osztály végezte el, a kari DPR-felelősökkel együttműködésben. Az adatbázisokat az Oktatási Igazgatóság Tanulmányi Rendszer Iroda munkatársai biztosították.

A hallgatói motivációs kutatás főbb területei:

- Az intézményhez való kapcsolódás
- Egyéb felsőfokú tanulmányok
- Az intézmény megítélése, hírneve
- Az oktatáshoz és szolgáltatásokhoz kapcsolódó fontosság és elégedettség
- Nemzetközi tapasztalatok
- Kapcsolódás a munka világához
- Kompetenciák
- Munka- és karriertervek

2.2. MÓDSZERTAN

A hallgatói DPR-kutatást 2016 áprilisában és májusában végeztük a Pécsi Tudományegyetemen a 2015/16-os tanév 2. félévében aktív jogviszonnyal rendelkező hallgatók körében. A vizsgálat módszere: online standard kérdőíves adatfelvétel.

A hallgatói motivációs vizsgálat során minden aktív jogviszonnyal rendelkező hallgatót igyekeztünk elérni. A hallgatókról a következő adatokat rögzítettük annak érdekében, hogy a mintavételt megfelelően előkészítsük: Neptun-kód, kar, szak, képzési szint (alap-, mester-, osztatlan továbbá FOKSZ-képzés, és szakirányú továbbképzés), tagozat (nappali, levelező), finanszírozási forma (államilag támogatott, költségtérítéses), állampolgárság, nem (férfi, nő).

A kérdőív összeállítása

Az online kérdőív három egymástól elkülönülő részből áll: közös országos blokkból, továbbá a PTE szakértői által összeállított és a kari DPR-szakértőkkel egyeztetett kiegészítő egyetemi, illetve kari blokkokból.

A kérdőív megtekinthető: http://pte.hu/tenyek_adatok/felmeresek.

A kutatás során nem készült külön angol nyelvű kérdőív az idegen nyelvű képzésben résztvevő külföldi hallgatók számára, mivel a kérdéssor számukra nehezen értelmezhető, őket más módon keresték meg az érintettek.

A kutatásban a kérdések nagy része zárt, Likert-skálás kérdés, csupán néhány esetben alkalmaztunk nyitott kérdéseket, melyeket alaposan tisztítottuk.

Az online kérdőív kitöltésének ösztönzésére az idei évben is nyereményjátékot hirdettünk.

A mintavétel módszertana

A Pécsi Tudományegyetem 2015/16. tanév 2. félévi (magyar nyelvű képzésben résztvevő) aktív hallgatói létszáma a vizsgált alap-, mester-, FOKSZ-képzésekben és a szakirányú továbbképzésben 14 450 fő (akik e-mail címmel rendelkeznek), a kérdőívet kitöltők száma 1 675 fő, így 11,59%-os kitöltési arány valósult meg.

Egyetemünk a 2016-os online megkérdezés során a végzés éve, kar, szak, nem, tagozat mintavételi szempontok szerint biztosította a megfelelő szintű reprezentativitást és mintaelemszámot.

Az alapsokaság meghatározásához a PTE hallgatói statisztikáját használtuk fel alapul, és ezt vetettük össze a Neptun Egységes Tanulmányi Rendszer (Neptun) adatbázis adataival, mivel kutatásunk szempontjából problémát jelenthetnek azok a hallgatók, akikhez nem tartozik e-mail címés elérhetőség a rendszerben. A hiányzó adatok – a különböző csoportok esetében eltérően ugyan, de – csak minimális szűkítést jelentenek, így az információgyűjtés szempontjából nem tekinthetők torzító tényezőnek.

Az online lekérdezési formában a Neptun adatbázisából kinyert elérhetőségekre minden érintettnek kiküldtük a kérdőívet, segítséget kaptunk a kari DPR-szakértőktől ahhoz, hogy minél több hallgatót elérhessünk. Ahol az adatfelvétel eredményeként a megvalósult minta nem volt reprezentatív, ott statisztikai súlyozással állítottunk elő reprezentatív mintát.

A kiküldött kérdőíveket egyedi azonosítóval láttuk el (az anonimitás megőrzése mellett), ezzel kívántuk biztosítani, hogy a karokon a tagozat és a nemek alapján reprezentatív legyen a kutatásunk. A tanulmányban kizárólag a súlyozott adatokkal számolunk, így mindig feltüntetjük, hogy mennyi az elemzésnél felhasznált elemszám. A viszonylag magas mintavételi arányok és a szintén magas elemszámok jó minőségű becslésekre adnak lehetőséget, megbízható eredmények kalkulálhatóak a felvétel adataiból.

Az alapsokaság és a minta jellemzőit az *1. melléklet*, a mintavétel módszertanának statisztikai bemutatását a *2. melléklet* tartalmazza.

Feldolgozás, elemzés

- A feldolgozást és az elemzést matematikai-statisztikai módszerekkel, SPSS szoftver segítségével készítettük el.
- A korábbi évek kutatási eredményeivel való összehasonlíthatóság nem minden esetben lehetséges, mivel egyes kérdések újak vagy módosításon estek át, ezért az idősoros elemzés szakmailag nem lenne megalapozott.
- Az adatokat a szemléletesebb ábrázolás érdekében százalékos formában szerepeltetjük.
- A kari kereszt táblákat minden esetben a tagozat, a finanszírozási forma és a nemek szerinti bontást csak szignifikáns eltérés esetén jelenítjük meg. A vizsgált kategóriák szerint kereszt táblázatokat készítettünk és azokat a válaszokat mutattuk be, amelyek megfeleltek a szignifikancia-elvárás három kritériumának: 0,05-nél kisebb khi-négyzet p-érték, minden cella várható értéke egy vagy annál nagyobb és az üres cellák részaránya maximum 20%.
- A részletes táblákat külön adatbázisban helyeztük el, melyet kérésre minden érdekelt vezető, szakértő számára eljuttatunk.
- A PTE tíz karának (a kutatás folyamán hatályban lévő) megnevezése során az alábbi rövidítéseket alkalmazzuk:
 Állam- és Jogtudományi Kar – ÁJK
 Általános Orvostudományi Kar – ÁOK
 Bölcsészettudományi Kar – BTK
 Egészségtudományi Kar – ETK
 Gyógyszerésztudományi Kar – GYTK
 Kultúratudományi, Pedagógusképző és Vidékfejlesztési Kar – KPVK
 Közgazdaságtudományi Kar – KTK
 Műszaki és Informatikai Kar – MIK
 Művészeti Kar – MK
 Természettudományi Kar – TTK
- A kutatás összefoglaló tanulmányát az interneten is közzétesszük.

A kutatás eredményeit olyan témakörök szerint mutatjuk be, amelyek mentén az országos és intézményi kérdések logikusan csoportosíthatóak. A könnyebb eligazodás érdekében a jobb oldal tetején mindig az aktuális alfejezet címe található meg.

Az alábbi témaköröket különítettük el:

- alapadatok, a minta összetétele,
- a felsőfokú tanulmányokra vonatkozó információk,
- az intézménnyel kapcsolatos visszajelzések,
- a hallgatók munkaerő-piaci tervei, kompetenciái.

2.3. ALAPADATOK

A 2015/16. tanév 2. félévére beiratkozott hallgatók teljes köréről megkerestük a kutatás során. Az alapsokaság létszámát, az önkéntes válaszadás révén kapott adatbázis elemszámát és a válaszadási arányt az *1. táblázat* segítségével mutatjuk be. A megkérdezettek köre az alap-, mester-, osztatlan, FOKSZ-képzésben, továbbá a szakirányú továbbképzésben résztvevő hallgatók. A minta összetételét nemek, tagozat, finanszírozási forma és képzési forma szerinti megoszlásban is bemutatjuk, ahol szükséges, ott súlyozás révén biztosítjuk a megfelelő reprezentativitást. (*2.3.1. fejezet táblázata*)

Az előző évek kutatásaihoz hasonló eredményeket kaptunk a hallgatók 14 éves kori lakóhelyére vonatkozóan. A válaszadók legmagasabb arányban továbbra is Baranya, Tolna és Somogy megyéből jelentkeztek (54,18%), 6,11%-uk jött Budapestről. (*5. ábra*)

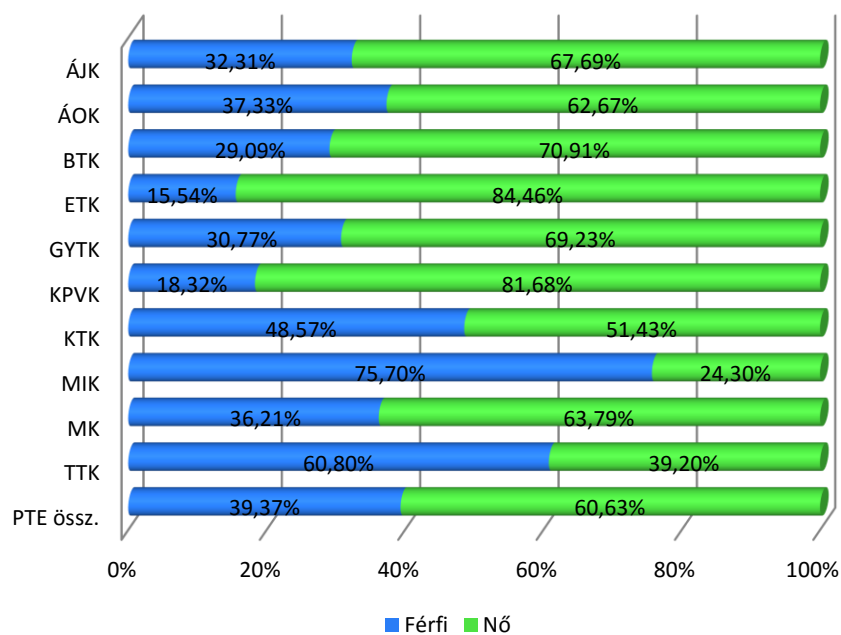
A megkérdezettek szüleinek közel 30%-a diplomás, ugyanakkor a kari bontásban jelentős különbségeket láthatunk. (*4. táblázat*) A hallgatók 19,60%-nál található a családban hasonló szakmai területen dolgozó szülő, nagyszülő. (*6. ábra*)

2.3.1. A minta összetétele

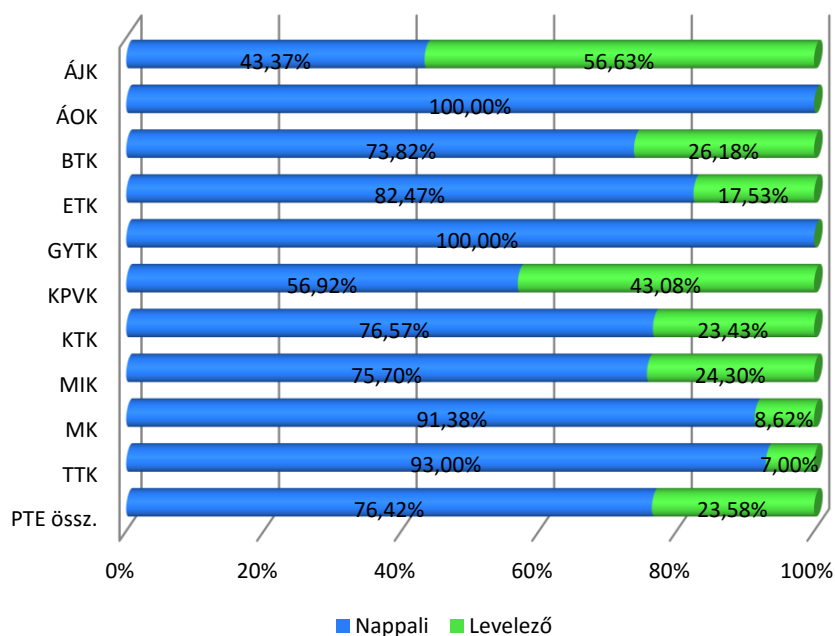
1. táblázat: A minta összetétele

Kar	Hallgatók (fő)	Kérdőívet kitöltők (fő)	Arány (%)
ÁJK	1 687	184	10,91%
ÁOK	1 299	209	16,09%
BTK	2 372	252	10,62%
ETK	2 166	293	13,53%
GYTK	227	24	10,57%
KPVK	1 124	157	13,97%
KTK	1 507	178	11,81%
MIK	1 849	177	9,57%
MK	498	47	9,44%
TTK	1 721	154	8,95%
Összesen	14 450	1 675	11,59%

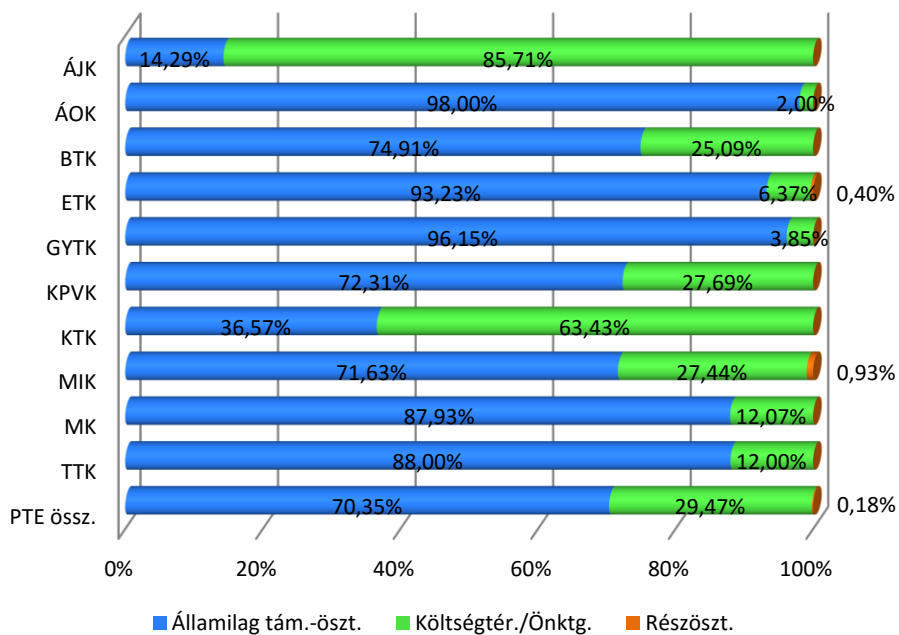
1. ábra: A kitöltők nemek szerinti megoszlása (kari bontás) (n=1 674)



2. ábra: A kitöltők tagozat szerinti megoszlása (kari bontás) (n=1 675)



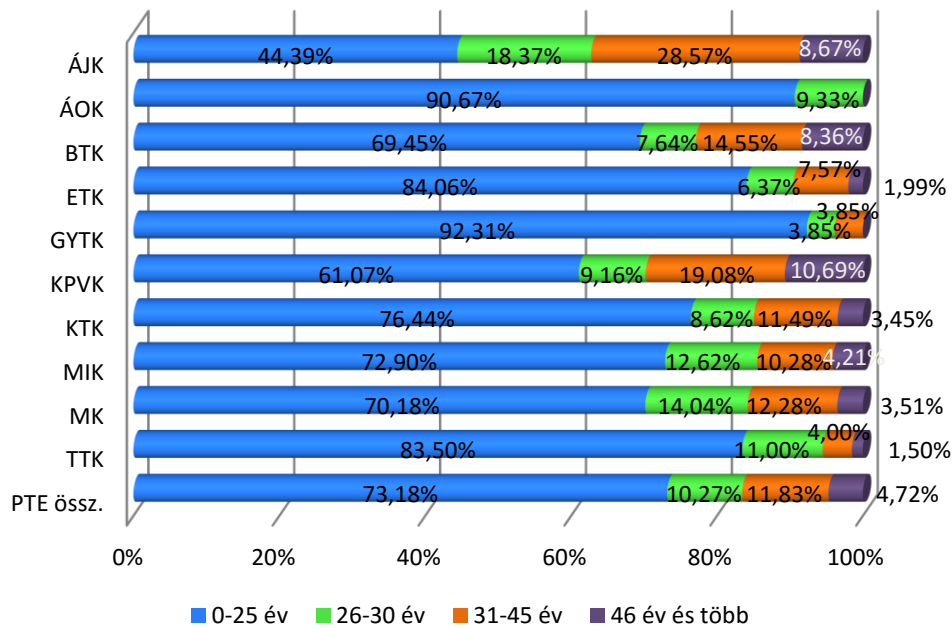
3. ábra: A kitöltők finanszírozási forma szerinti megoszlása (kari bontás) (n=1 676)



2. táblázat: A kitöltők képzési forma szerinti megoszlása (kari bontás és tagozat szerint)

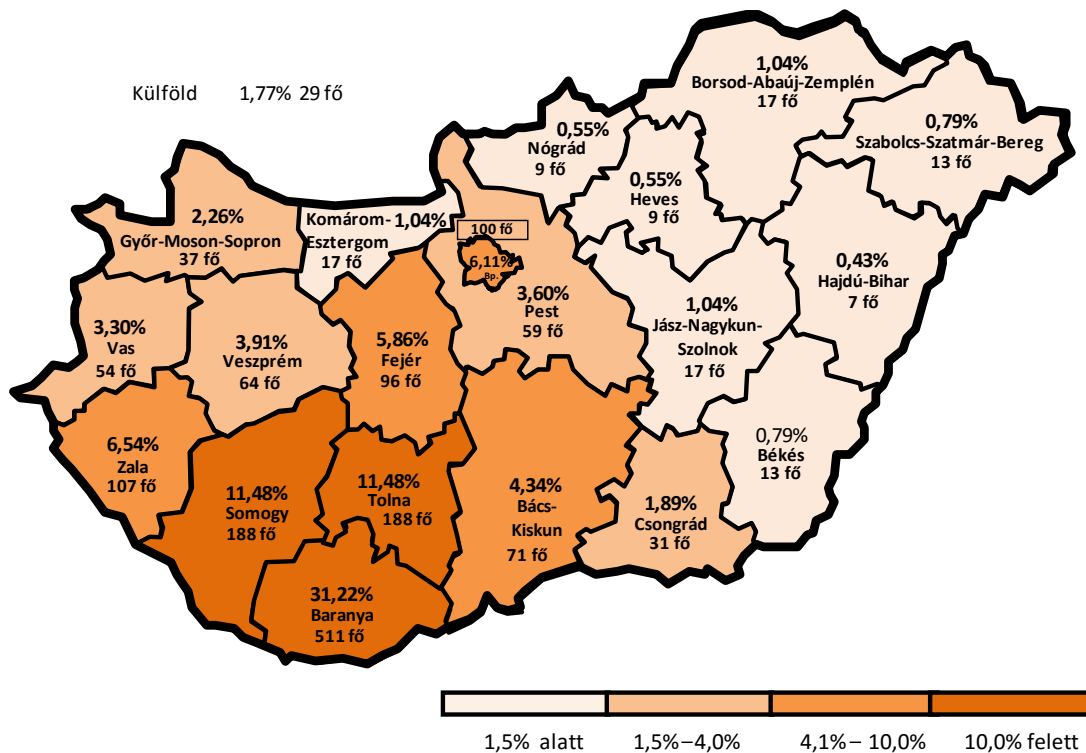
Kar/Tag., Képzés forma	n	BA/BSc	MA/ MSc	Egys., osztlan képzés	Egyet. - hagy.	SZIT	FSZ/ FOKSZ
Nappali							
ÁJK	85	0,00%	0,00%	95,75%	0,00%	0,00%	4,25%
ÁOK	150	0,00%	0,00%	100,00%	0,00%	0,00%	0,00%
BTK	203	74,08%	8,97%	13,57%	0,00%	0,00%	3,38%
ETK	207	100,00%	0,00%	0,00%	0,00%	0,00%	0,00%
GYTK	26	0,00%	0,00%	100,00%	0,00%	0,00%	0,00%
KPVK	74	63,52%	5,37%	0,00%	0,00%	0,00%	31,11%
KTK	134	69,03%	21,63%	0,00%	0,00%	0,00%	9,34%
MIK	162	83,97%	2,30%	11,90%	0,00%	0,00%	1,83%
MK	53	35,16%	29,49%	35,34%	0,00%	0,00%	0,00%
TTK	186	69,31%	15,17%	15,52%	0,00%	0,00%	0,00%
PTE össz.	1 281	60,99%	7,70%	27,49%	0,00%	0,00%	3,83%
Levelező							
ÁJK	111	22,43%	0,00%	37,18%	1,09%	38,44%	0,86%
ÁOK	0	n. a.	n. a.	n. a.	n. a.	n. a.	n. a.
BTK	72	29,67%	47,85%	0,00%	0,00%	21,05%	1,43%
ETK	44	62,45%	37,55%	0,00%	0,00%	0,00%	0,00%
GYTK	0	n. a.	n. a.	n. a.	n. a.	n. a.	n. a.
KPVK	56	46,15%	39,79%	0,00%	0,00%	4,69%	9,38%
KTK	41	27,59%	66,95%	0,00%	0,00%	5,46%	0,00%
MIK	52	59,48%	19,71%	0,00%	0,00%	20,81%	0,00%
MK	5	0,00%	0,00%	0,00%	0,00%	100,00%	0,00%
TTK	14	31,95%	56,02%	0,00%	0,00%	12,03%	0,00%
PTE össz.	394	37,03%	30,07%	10,45%	0,31%	20,31%	1,84%
PTE összesen							
ÁJK	196	12,70%	0,00%	62,59%	0,62%	21,76%	2,33%
ÁOK	150	0,00%	0,00%	100,00%	0,00%	0,00%	0,00%
BTK	275	62,51%	19,10%	10,03%	0,00%	5,48%	2,87%
ETK	251	93,48%	6,52%	0,00%	0,00%	0,00%	0,00%
GYTK	26	0,00%	0,00%	100,00%	0,00%	0,00%	0,00%
KPVK	130	56,05%	20,16%	0,00%	0,00%	2,01%	21,77%
KTK	175	59,27%	32,30%	0,00%	0,00%	1,29%	7,14%
MIK	214	78,02%	6,53%	9,01%	0,00%	5,05%	1,39%
MK	58	32,13%	26,95%	32,29%	0,00%	8,63%	0,00%
TTK	199	66,75%	17,97%	14,46%	0,00%	0,83%	0,00%
PTE össz.	1 675	55,35%	12,96%	23,48%	0,07%	4,78%	3,36%

4. ábra: A kitöltők életkora kategorizálva (kari bontás) (n=1 674)



2.3.2. A lakóhely típusa 14 éves korban

5. ábra: A hallgatók lakóhelyének megye szerinti megoszlása 14 éves korban (n=1 637)



3. táblázat: A hallgatók lakóhelyének megye szerinti megoszlása 14 éves korban (kari bontás)

Kar/ Megye	n	Budapest főváros	Bács- Kiskun	Baranya	Békés	Borsod- Abaúj- Zemplén	Csongrád	Fejér	Győr- Moson- Sopron	Hajdú- Bihar	Heves	Jász- Nagykun- Szolnok	Komárom- Esztergom	Nógrád	Pest	Somogy	Szabolcs- Szatmár- Bereg	Tolna	Vas	Veszprém	Zala	Külföld	Kar össz.
ÁJK	192	8,85%	5,21%	27,08%	0,52%	0,00%	1,56%	2,08%	1,04%	1,56%	2,60%	3,13%	1,04%	2,60%	4,17%	16,15%	1,04%	7,29%	2,08%	3,13%	7,81%	1,04%	100%
ÁOK	146	9,59%	2,74%	21,92%	0,68%	0,68%	1,37%	5,48%	9,59%	0,68%	0,68%	0,68%	2,74%	0,00%	6,16%	9,59%	0,00%	4,79%	5,48%	6,16%	10,27%	0,68%	100%
BTK	267	7,12%	6,74%	26,97%	0,37%	0,75%	1,12%	6,74%	1,87%	0,37%	0,00%	1,12%	0,75%	0,00%	4,12%	12,36%	0,75%	11,99%	3,75%	5,24%	6,37%	1,50%	100%
ETK	241	8,30%	3,32%	20,33%	1,66%	0,41%	0,83%	4,98%	2,07%	0,00%	0,00%	0,83%	0,83%	0,41%	7,05%	10,37%	2,07%	9,13%	8,71%	4,56%	9,96%	4,15%	100%
GYTK	25	8,00%	0,00%	32,00%	0,00%	0,00%	0,00%	8,00%	4,00%	0,00%	0,00%	0,00%	0,00%	0,00%	0,00%	12,00%	0,00%	4,00%	4,00%	8,00%	16,00%	4,00%	100%
KPVK	128	3,91%	7,03%	37,50%	0,78%	3,13%	0,78%	8,59%	0,78%	0,00%	0,00%	0,78%	1,56%	0,78%	0,00%	4,69%	0,00%	21,88%	2,34%	0,78%	3,13%	1,56%	100%
KTK	170	1,18%	4,12%	57,65%	0,00%	0,59%	0,00%	3,53%	0,00%	0,59%	0,00%	0,59%	0,00%	0,00%	0,59%	12,35%	0,59%	11,76%	1,18%	0,59%	3,53%	1,18%	100%
MIK	212	5,19%	3,30%	29,25%	0,94%	2,36%	6,60%	7,08%	1,42%	0,47%	0,00%	0,94%	0,47%	0,00%	2,36%	8,96%	0,47%	19,34%	0,94%	2,36%	5,19%	2,36%	100%
MK	56	8,93%	7,14%	25,00%	3,57%	1,79%	1,79%	12,50%	0,00%	0,00%	1,79%	1,79%	3,57%	0,00%	5,36%	7,14%	0,00%	3,57%	3,57%	7,14%	1,79%	3,57%	100%
TTK	200	2,50%	2,00%	38,00%	0,50%	1,00%	2,50%	6,50%	3,00%	0,00%	1,00%	0,00%	1,00%	1,00%	2,50%	16,00%	1,00%	10,50%	0,50%	5,50%	5,00%	0,00%	100%
PTE össz.	1 637	6,11%	4,34%	31,22%	0,79%	1,04%	1,89%	5,86%	2,26%	0,43%	0,55%	1,04%	1,04%	0,55%	3,60%	11,48%	0,79%	11,48%	3,30%	3,91%	6,54%	1,77%	100%

2.3.3. Családi háttér

4. táblázat: A hallgatók édesapjának és édesanyjának legmagasabb iskolai végzettsége 14 éves korukban. P=édesapa, A=édesanya (kari bontás)

Kar/Édesanya, édesapa legmagasabb isk. végzettsége	n	Legfeljebb 8 általános	Szakmun- kasképző, szakiskola	Szakközép- iskola, technikum	Gimnázium	Főiskola	Egyetem, tudomá- nyos fokozat	Nem tudja, nem ismerte, nem élt	Össz.
ÁJK P	193	5,70%	23,83%	28,50%	9,33%	7,25%	22,80%	2,59%	100%
ÁJK A	193	6,74%	12,95%	17,62%	20,73%	26,94%	14,51%	0,52%	100%
ÁOK P	150	0,00%	12,00%	20,67%	6,00%	24,67%	36,00%	0,67%	100%
ÁOK A	149	1,34%	6,71%	15,44%	7,38%	34,90%	34,23%	0,00%	100%
BTK P	272	6,62%	23,16%	30,15%	5,51%	15,81%	15,81%	2,94%	100%
BTK A	271	8,86%	14,76%	25,09%	14,76%	25,09%	11,07%	0,37%	100%
ETK P	248	4,03%	27,02%	31,05%	9,27%	10,48%	13,71%	4,44%	100%
ETK A	248	8,47%	15,73%	23,39%	15,32%	22,58%	14,11%	0,40%	100%
GYTK P	25	0,00%	12,00%	32,00%	8,00%	8,00%	40,00%	0,00%	100%
GYTK A	27	0,00%	3,70%	18,52%	22,22%	25,93%	29,63%	0,00%	100%
KPVK P	129	8,53%	40,31%	22,48%	6,98%	6,98%	11,63%	3,10%	100%
KPVK A	129	10,85%	22,48%	24,81%	14,73%	17,83%	7,75%	1,55%	100%
KTK P	176	3,41%	19,89%	38,64%	6,82%	15,34%	14,77%	1,14%	100%
KTK A	174	4,02%	16,09%	28,16%	12,64%	17,24%	21,26%	0,57%	100%
MIK P	213	3,76%	24,88%	31,46%	7,51%	16,43%	12,21%	3,76%	100%
MIK A	214	6,54%	17,29%	25,70%	18,69%	15,42%	14,02%	2,34%	100%
MK P	58	3,45%	8,62%	51,72%	8,62%	12,07%	15,52%	0,00%	100%
MK A	58	1,72%	6,90%	46,55%	8,62%	31,03%	5,17%	0,00%	100%
TTK P	200	1,00%	31,50%	30,50%	4,00%	11,50%	17,50%	4,00%	100%
TTK A	200	2,50%	15,50%	21,00%	17,00%	30,50%	12,50%	1,00%	100%
PTE össz. P	1 664	4,09%	24,34%	30,53%	7,03%	13,40%	17,79%	2,82%	100%
PTE össz. A	1 663	6,07%	14,67%	23,63%	15,33%	24,05%	15,45%	0,78%	100%

6. ábra: A hallgatók családjában van hasonló szakmai területen dolgozó szülő, nagyszülő? (kari bontás) (n=1 663)

