



Diplomás Pályakövető Rendszer
2015-ös hallgatói motivációs vizsgálat
a Pécsi Tudományegyetemen

2015.

**Diplomás Pályakövető Rendszer
2015-ös hallgatói motivációs vizsgálat
a Pécsi Tudományegyetemen**

Összeállították:

Kuráth Gabriella marketingvezető, DPR kutatásvezető

Héráné Tóth Andrea DPR szakértő

Sipos Norbert DPR szakértő

Készült a Pécsi Tudományegyetem Rektori Hivatal Marketing Osztály gondozásában.

A tanulmány letölthető a
http://marketing.pte.hu/palyazatok/diplomas_palyakoveto_rendszer/kutatasok
weboldalról.

Pécs, 2015. október 20.

Kiadó: Pécsi Tudományegyetem

A kiadvány ISSN száma: 2062-5618

Nyomdai munka: Digitprint Kft.

TARTALOM

1. A KUTATÁSRÓL	9
1.1. Bevezetés	9
1.2. Módszertan	10
1.3. Alapadatok	12
1.3.1. A minta összetétele	12
1.3.2. A lakóhely típusa 14 éves korban	16
1.3.3. Családi háttér	17
2. FELSŐFOKÚ TANULMÁNYOK (TANULMÁNYI ÉLETÚT)	19
2.1. Az intézményhez való kapcsolódás	19
2.2. Egyéb felsőfokú tanulmányok	22
2.3. Tehetséggondozás	25
3. AZ INTÉZMÉNY MEGÍTÉLÉSE, HÍRNEVE	27
3.1. Az intézmény megítélése	28
3.2. Hírnév, ajánlás	29
3.3. Az oktatáshoz és szolgáltatásokhoz kapcsolódó fontosság, elégedettség	31
3.4. Az Alumni rendszerrel kapcsolatos kérdések	41
4. NEMZETKÖZI TAPASZTALATOK	43
4.1. Nyelvismeret	44
4.2. Külföldi tanulmányok	46
4.3. Külföldi munkavégzés	47
5. KOMPETENCIÁK ÉS KARRIERTERVEK	49
5.1. Kompetenciák vizsgálata	50
5.2. Munka- és karriertervek	53
6. A HALLGATÓI MOTIVÁCIÓS VIZSGÁLAT EREDMÉNYEINEK FELHASZNÁLÁSI LEHETŐSÉGEI	57
7. MELLÉKLETEK	59
1. melléklet: Az alapsokaság, a minta, a beérkezett válaszok száma, valamint az alkalmazott súlyok a kar, a tagozat és a nem szerint	59
2. melléklet: A mintavétel módszertanának statisztikai bemutatása	60

ÁBRAJEGYZÉK

1. ábra: A kitöltők nemek szerinti megoszlása (kari bontás) (n=2 043).....	13
2. ábra: A kitöltők tagozat szerinti megoszlása (kari bontás) (n=2 045).....	13
3. ábra: A kitöltők finanszírozási forma szerinti megoszlása (kari bontás) (n=2 046)	14
4. ábra: A kitöltők életkora kategorizálva (kari bontás) (n=2 021)	16
5. ábra: A hallgatók lakóhelyének megye szerinti megoszlása 14 éves korban (n=1 971).....	16
6. ábra: A hallgatók családjában van hasonló szakmai területen dolgozó szülő, nagyszülő? (kari bontás) (n=2 028)	18
7. ábra: Melyik karon folytatja tanulmányait? (n=2 043)	19
8. ábra: Melyik városban folytatja tanulmányait? (kari bontás) (n=2 042)	20
9. ábra: A hallgatók évfolyama (kari bontás) (n=2 031).....	21
10. ábra: Jelenlegi egyéb tanulmányok végzése (kari bontás) (n=2 043).....	22
11. ábra: Egyéb tanulmányok képzési formája (n=66)	22
12. ábra: Korábbi felsőfokú végzettség (kari bontás) (n=2 042).....	23
13. ábra: Korábbi felsőfokú végzettség helyszíne (kari bontás) (n=558).....	24
14. ábra: A tehetséggondozás valamilyen formájában való részvétel (kari bontás) (n=2 024).....	25
15. ábra: A hallgatók első gondolata az egyetemről (n=1 754)	28
16. ábra: A hallgatók véleménye a PTE és a saját kar hírnevéről (említések száma) (n _{PTE} =2 028, n _{Kar} =2 031)	29
17. ábra: A hallgatók véleménye a PTE és a saját kar hírnevéről (átlag) (kari bontás) (n _{PTE} =2 028, n _{Kar} =2 031)	29
18. ábra: A hallgatók ajánlanák az ismerősöknek, barátoknak a PTE-t, a saját kart és a szakot? (kari bontás) (n _{PTE} =2 036, n _{Kar} =2 029, n _{Szak} =2 027)	30
19. ábra: A hallgatók most is ugyanezt a szakot választanák? (kari bontás) (n=2 027).....	30
20. ábra: Egy felsőoktatási intézmény megítélésekor fontos tényezők értékelései (tagozat szerint)	31
21. ábra: Egy felsőoktatási intézmény megítélésekor fontos tényezők értékelései (nemek szerint)	32
22. ábra: A Pécsi Tudományegyetemen történő tanuláshoz kapcsolódó tényezőkkel való elégedettségek (tagozat szerint)	33

23. ábra: A Pécsi Tudományegyetemen történő tanuláshoz kapcsolódó tényezőkkel való elégedettségek (nemek szerint).....	34
24. ábra: A jelenlegi szakkal kapcsolatos kérdések értékelései (tagozat szerint).....	36
25. ábra: A jelenlegi szakkal kapcsolatos kérdések értékelései (nemek szerint).....	37
26. ábra: A Pécsi Tudományegyetemen egyéb szolgáltatásokkal való elégedettségek (tagozat szerint)	39
27. ábra: A Pécsi Tudományegyetemen egyéb szolgáltatásokkal való elégedettségek (nemek szerint)	40
28. ábra: Az Alumni (öregdiák) és a Pécsi Diplomások körének ismertsége (kari bontás) (n=2 023)	41
29. ábra: A diplomaszerezés utáni UNIVPÉCS egyetemi emlékgyűrűvel kapcsolatos vásárlási hajlandóság (kari bontás) (n=2 019)	41
30. ábra: Az ingyenes, hallgatóként is igényelhető Alumni kedvezmény kártya ismertsége (kari bontás) (n=2 022).....	42
31. ábra: Az egyes nyelveket legalább alapszinten ismerők aránya (kari bontás) (n _{Angol} =2 016, n _{Német} =1 978, n _{Francia} =1 887, n _{Olasz} =1 899, n _{Spanyol} =1 881, n _{Orosz} =1 894)	44
32. Az egyes nyelveket legalább alapszinten ismerők aránya (tagozat szerint) (n _{Angol} =2 016, n _{Német} =1 978, n _{Francia} =1 887, n _{Olasz} =1 899, n _{Spanyol} =1 881, n _{Orosz} =1 894).....	45
33. ábra: Az egyes nyelveket legalább alapszinten ismerők aránya (nemek szerint) (n _{Angol} =2 016, n _{Német} =1 978, n _{Francia} =1 887, n _{Olasz} =1 899, n _{Spanyol} =1 881, n _{Orosz} =1 894)	45
34. ábra: A hallgatók a kérdőív alapjául szolgáló felsőfokú tanulmányaik alatt, a végzettség megszerzése előtt tanultak-e hosszabb-rövidebb ideig külföldön? (kari bontás) (n=2 025)	46
35. ábra: A külföldi tanulmányok finanszírozási forrásai – A külföldi tanulmányokat folytatók körében (az egyes források említési gyakorisága szerint csökkenő sorrendben) (n=78)	46
36. ábra: Végzett-e szakmai gyakorlatot külföldön? (kari bontás) (n=2 008).....	47
37. ábra: Tervez-e külföldi munkavállalást? (kari bontás) (n=2 040).....	48
38. ábra: A hallgatók kompetenciáinak meglévő szintje (tagozat szerint)	51
39. ábra: A hallgatók kompetenciáinak meglévő szintje (nemek szerint)	51

40. ábra: A végzetek szerint a munkavégzéshez szükséges és a jelenlegi hallgatóknál meglévő kompetenciák mértékei	52
41. ábra: A hallgatók jelenlegi munkavállalási helyzete, rendelkeznek-e munkával (kari bontás) (n=2 045).....	53
42. ábra: A munkát vállalók fő státusza (kari bontás) (n=822)	53

TÁBLÁZATJEGYZÉK

1. táblázat: A minta összetétele	12
2. táblázat: A kitöltők képzési forma szerinti megoszlása (kari bontás és tagozat szerint).....	15
3. táblázat: A hallgatók lakóhelyének megye szerinti megoszlása 14 éves korban (kari bontás)	17
4. ábra: A hallgatók édesapjának és édesanyjának legmagasabb iskolai végzettsége 14 éves korukban. P=édesapa, A=édesanya (kari bontás).....	17
5. táblázat: Milyen módon oldja meg az oktatás székhelyén való tartózkodást (kari bontás).....	20
6. táblázat: Tanulmányi eredmény (több változó szerint)	21
7. táblázat: Korábbi felsőfokú végzettség képzési szintje (kari bontás)	23
8. táblázat: Tervezett felsőfokú képzés szintje (képzési szint szerint).....	24
9. táblázat: Tehetséggondozási formákban való részvétel (kari bontás).....	25
10. táblázat: Tehetséggondozási formákban való részvétel hasznosságának értékelési átlagai (kari bontás)	26
11. táblázat: A hallgatók első gondolata az egyetemről, kategorizálva (kar, tagozat, finanszírozási forma és nemek szerint).....	28
12. táblázat: Egy felsőoktatási intézmény megítélésekor fontos tényezők értékelései (átlag szerint csökkenő sorrendben).....	31
13. táblázat: Egy felsőoktatási intézmény megítélésekor fontos tényezők értékelései (átlag szerint csökkenő sorrendben) (kari bontás)	31
14. táblázat: A Pécsi Tudományegyetemen történő tanuláshoz kapcsolódó tényezőkkel való elégedettségek (átlag szerint csökkenő sorrendben)	32
15. táblázat: A Pécsi Tudományegyetemen történő tanuláshoz kapcsolódó tényezőkkel való elégedettségek (átlag szerint csökkenő sorrendben) (kari bontás).....	33
16. táblázat: A Pécsi Tudományegyetemhez és általában egy felsőoktatási intézményhez kapcsolódó tényezőkkel való fontossági és elégedettségi értékek GAP elemzése (fontosság szerint csökkenő sorrendben).....	34
17. táblázat: A Pécsi Tudományegyetemen történő tanuláshoz kapcsolódó tényezőkkel való fontossági és elégedettségi értékek GAP elemzése (kari bontás)	35
18. táblázat: A jelenlegi szakkal kapcsolatos kérdések értékelései (átlag szerint csökkenő sorrendben).....	35

19. táblázat: A jelenlegi szakkal kapcsolatos kérdések értékelései (átlag szerint csökkenő sorrendben) (kari bontás)	36
20. táblázat: A jelenlegi szakkal kapcsolatos kérdések értékeléseinek GAP eltérése a 2015. évi hallgatói motivációs felmérés és a végzettek pályakövetése eredményei alapján (GAP szerint növekvő sorrendben)	38
21. táblázat: A Pécsi Tudományegyetemen egyéb szolgáltatásokkal való elégedettségek (átlag szerint csökkenő sorrendben)	38
22. táblázat: A Pécsi Tudományegyetemen egyéb szolgáltatásokkal való elégedettségek (átlag szerint csökkenő sorrendben) (kari bontás)	39
23. táblázat: A nemzetközi tanulmányok leggyakoribb célországai (említések száma a legtöbb hallgatót fogadó országok körében)	47
24. táblázat: A hallgatók kompetenciáinak meglévő szintje (átlag szerint csökkenő sorrendben)	50
25. táblázat: A hallgatók kompetenciáinak meglévő szintje (átlag szerint csökkenő sorrendben) (kari bontás)	50
26. táblázat: A hallgatók munkaviszonya (kari bontás)	54
27. táblázat: A szakterületen való elhelyezkedéssel kapcsolatos elhelyezkedés megítélése (kari bontás)	54
28. táblázat: A diplomaszerezés célja (említések száma szerint csökkenő sorrendben)	54
29. táblázat: A diplomaszerezés után preferált munkahely típusa a végzős évfolyamosok körében (említések száma szerint csökkenő sorrendben)	55
30. táblázat: A hallgatók által igényelt és igényelendő szolgáltatások megoszlása, valamint az igényelt szolgáltatás helyszíne	55
31. táblázat: A hallgatók becslése a szakon végzést követő 1-3 évvel elérhető havi nettó átlagkereset nagyságáról (nettó eFt) (kari bontás)	55
32. táblázat: A hallgatók által közölt, a végzést követően elégedettséget jelentő havi nettó átlagkeresetek (nettó eFt) (kari bontás)	56
33. táblázat: A hallgatók által becsült, a Magyarországon dolgozó végzettek tényleges és a hallgatók elvárt keresetének összefüggése (nettó eFt) (kari bontás) ($n_{\text{Becsült}}=1\ 980$, $n_{\text{Tényleges}}=1\ 376$, $n_{\text{Elvárt}}=1\ 977$)	56

1. A KUTATÁSRÓL

1.1. BEVEZETÉS

A Pécsi Tudományegyetem (PTE) a TÁMOP-4.1.1-08-1/2009-0009 számú pályázati projekt (Szolgáltatásfejlesztés a Pécsi Tudományegyetemen) támogatásával 2010-ben csatlakozott az országos Diplomás Pályakövető Rendszerhez (DPR), amelyet Magyarországon 2005-ben törvényben (2005. évi CXXXIX. törvény a felsőoktatásról) rögzítettek, majd a 2011-es felsőoktatási törvényben (2011. évi törvény a nemzeti felsőoktatásról) és a 87/2015. (IV. 9.) Korm. rendeletben újra megerősítettek.

A DPR kutatási projekt része a jelenlegi hallgatók motivációs vizsgálata. A korábban vizsgált alap-, mester- és osztatlan képzésben résztvevők körének vizsgálatát a 2014-es évben a TÁMOP 4.1.1.C-12/1/KONV-2012-0019 Intézményi szolgáltatások fejlesztése a Pécsi Tudományegyetemen című pályázat segítségével kiterjesztettük a FOKSZ, a szakirányú továbbképzés és a doktori képzés hallgatóinak csoportjaira, és ennek megfelelően folytattuk a kutatást az idei évben is.

Fontosnak tartjuk a hallgatók véleményének, tapasztalatainak és motivációinak megismerését ahhoz, hogy képzéseink, szolgáltatásaink minél jobban megfeleljenek a hallgatók és a munkaerőpiac elvárásainak. A kutatási eredmények és az azokból levonható következtetések elősegítik az egyetem központi és kari intézkedési terveinek elkészítését, melyek hozzájárulnak képzéseink, szolgáltatásaink további fejlesztéséhez, a hallgatói és a munkaerő-piaci elvárások mind teljesebb megfeleléséhez.

Az elmúlt hat év során egy alkalommal (2013-ban) a hallgatók megkérdezését az Eurostudent nemzetközi kutatás keretén belül végeztük, melynek kérdőíve jelentősen eltér a többi évben alkalmazott hallgatói motivációs vizsgálat kérdéssorától.

A hallgatói motivációs vizsgálat keretében feltérképeztük a hallgatók továbbtanulási motivációit, képzéssel szembeni elvárásait, munkaerő-piaci várakozásait, képzési és elhelyezkedési stratégiáit.

Az intézményi DPR lebonyolítását a Marketing Osztály koordinálta a kari DPR felelősök közreműködésével, melynek során a PTE belső humán erőforrásaira (kari szakértők, kutatók, OIG Egységes Tanulmányi Rendszer Központi Iroda, Informatikai Igazgatóság) támaszkodtunk.

A hallgatói motivációs kutatás főbb területei:

- Az intézményhez való kapcsolódás
- Egyéb felsőfokú tanulmányok
- Az intézmény megítélése, hírneve
- Az oktatáshoz és szolgáltatásokhoz kapcsolódó fontosság és elégedettség
- Nemzetközi tapasztalatok
- Kapcsolódás a munka világához
- Kompetenciák
- Munka- és karriertervek

1.2. MÓDSZERTAN

A hallgatói DPR kutatást 2015 áprilisában és májusában végeztük a Pécsi Tudományegyetemen a 2014/15-ös tanév 2. félévében aktív jogviszonnyal rendelkező hallgatók körében. A vizsgálat módszere: online standard kérdőíves adatfelvétel.

A hallgatói motivációs vizsgálat során minden aktív jogviszonnyal rendelkező hallgatót igyekeztünk elérni. A hallgatókról a következő adatokat rögzítettük annak érdekében, hogy a mintavételt megfelelően előkészítsük: ETR kód, kar, szak, képzési szint (alap-, mester-, osztatlan képzés, továbbá FOKSZ és szakirányú továbbképzés), tagozat (nappali, levelező), finanszírozási forma (államilag támogatott, költségtérítéses), állampolgárság, nem (férfi, nő).

A kérdőív összeállítása

Az online kérdőív három egymástól elkülönülő részből áll: közös országos blokkból, továbbá a PTE szakértői által összeállított és a kari DPR szakértőkkel egyeztetett kiegészítő egyetemi, illetve kari blokkokból.

A kérdőív megtekinthető: http://pte.hu/tenyek_adatok/felmeresek.

Az ideai kutatás során a kari szakértőkkel való egyeztetés alapján nem készült külön angol nyelvű kérdőív az idegen nyelvű képzésben résztvevő külföldi hallgatók számára, mivel a kérdéssor számukra nehezen értelmezhető, őket más módon keresték meg az érintettek.

A kutatásban a kérdések nagy része zárt, Likert-skálás kérdés, csupán néhány esetben alkalmaztunk nyitott kérdéseket, melyeket alaposan tisztítottuk.

Az online kérdőív kitöltésének ösztönzésére az idei évben is nyereményjátékot hirdettünk.

A mintavétel módszertana

A Pécsi Tudományegyetem 2014/15. tanév 2. félévi (magyar nyelvű képzésben résztvevő) aktív hallgatói létszáma a vizsgált alap-, mester- FOKSZ képzésekben és a szakirányú továbbképzésben 15 220 fő (akik e-mail címmel rendelkeznek), a kérdőívet kitöltők száma 2 044 fő, így 13,43%-os kitöltési arány valósult meg.

Egyetemünk a 2015-ös online megkérdezés során a végzés éve, kar, szak, nem, tagozat mintavételi szempontok szerint biztosította a megfelelő szintű reprezentativitást és mintaelemszámot.

Az alapsokaság meghatározásához a PTE hallgatói statisztikáját használtuk fel alapul, és ezt vetettük össze az Egységes Tanulmányi Rendszer (ETR) adatbázis adataival, mivel kutatásunk szempontjából problémát jelenthetnek azok a hallgatók, akikhez nem tartozik e-mail címes elérhetőség a rendszerben. A hiányzó adatok – a különböző csoportok esetében eltérően ugyan, de – csak minimális szűkítést jelentenek, így az információgyűjtés szempontjából nem tekinthetők torzító tényezőnek.

Az online lekérdezési formában az ETR adatbázisából kinyert elérhetőségekre minden érintettnek kiküldtük a kérdőívet, segítséget kaptunk a kari DPR szakértőktől ahhoz, hogy minél több hallgatót elérhessünk. Ahol az adatfelvétel eredményeként a megvalósult minta nem volt reprezentatív, ott statisztikai súlyozással állítottunk elő reprezentatív mintát.

A kiküldött kérdőíveket egyedi azonosítóval láttuk el (az anonimitás megőrzése mellett), ezzel kívántuk biztosítani, hogy a karokon a tagozat és a nemek alapján reprezentatív legyen a kutatásunk. A tanulmányban kizárólag a súlyozott adatokkal számolunk, így mindig feltüntetjük, hogy mennyi az elemzésnél felhasznált elemszám. A viszonylag magas mintavételi arányok és a

szintén magas elemszámok jó minőségű becslésekre adnak lehetőséget, megbízható eredmények kalkulálhatóak a felvétel adataiból.

Az alapsokaság és a minta jellemzőit az *1. melléklet*, a mintavétel módszertanának statisztikai bemutatását a *2. melléklet* tartalmazza.

Feldolgozás, elemzés

- A feldolgozást és az elemzést matematikai-statisztikai módszerekkel, SPSS szoftver segítségével készítettük el.
- A korábbi évek kutatási eredményeivel való összehasonlíthatóság nem minden esetben lehetséges, mivel egyes kérdések újak vagy módosításon estek át, ezért az idősoros elemzés szakmailag nem lenne megalapozott.
- Az adatokat a szemléletesebb ábrázolás érdekében százalékos formában szerepeltetjük.
- A kari kereszttáblákat minden esetben, a tagozat, a finanszírozási forma és a nemek szerinti bontást csak szignifikáns eltérés esetén jelenítjük meg. A vizsgált kategóriák szerint kereszttáblázatokat készítettünk és azokat a válaszokat mutattuk be, amelyek megfeleltek a szignifikancia-elvárás három kritériumának: 0,05-nél kisebb khi-négyzet p-érték, minden cella várható értéke egy vagy annál nagyobb és az üres cellák részaránya maximum 20%.
- A részletes táblákat külön adatbázisban helyeztük el, melyet kérésre minden érdekelt vezető, szakértő számára eljuttatunk.
- A PTE tíz karának (a kutatás folyamán hatályban lévő) megnevezése során az alábbi rövidítéseket alkalmazzuk:
 - Állam- és Jogtudományi Kar – ÁJK
 - Általános Orvostudományi Kar – ÁOK
 - Bölcsészettudományi Kar – BTK
 - Egészségtudományi Kar – ETK
 - Felnőttképzési és Emberi Erőforrás Fejlesztési Kar – FEEK
 - Illyés Gyula Kar – IGYK
 - Közgazdaságtudományi Kar – KTK
 - Művészeti Kar – MK
 - Pollack Mihály Műszaki és Informatikai Kar – PMMIK
 - Természettudományi Kar – TTK
- A kutatás összefoglaló tanulmányát az interneten is közzétesszük.

A kutatás eredményeit olyan témakörök szerint mutatjuk be, amelyek mentén az országos és intézményi kérdések logikusan csoportosíthatóak. A könnyebb eligazodás érdekében a jobb oldal tetején mindig az aktuális alfejezet címe található meg.

Az alábbi témaköröket különítettük el:

- alapadatok, a minta összetétele,
- a felsőfokú tanulmányokra vonatkozó információk,
- az intézménnyel kapcsolatos visszajelzések,
- a hallgatók munkaerő-piaci tervei, kompetenciái.

1.3. ALAPADATOK

A 2014/15. tanév 2. félévére beiratkozott hallgatók teljes köréről megkerestük a kutatás során. Az alapsokaság létszámát, az önkéntes válaszadás révén kapott adatbázis elemszámát és a válaszadási arányt az *1. táblázat* segítségével mutatjuk be. A megkérdezettek köre az alap-, mester-, osztatlan képzésben, továbbá FOKSZ és szakirányú továbbképzésben résztvevő hallgatók. A minta összetételét nemek, tagozat, finanszírozási forma és képzési forma szerinti megoszlásban is bemutatjuk, ahol szükséges, ott súlyozás révén biztosítjuk a megfelelő reprezentativitást. (*1.3.1 fejezet táblázatai*)

Az előző évek kutatásaihoz hasonló eredményeket kaptunk a hallgatók 14 éves kori lakóhelyére vonatkozóan. A válaszadók legmagasabb arányban továbbra is Baranya, Tolna és Somogy megyéből jelentkeztek (55,10%), 4,67%-uk jött Budapestről. (*5. ábra*)

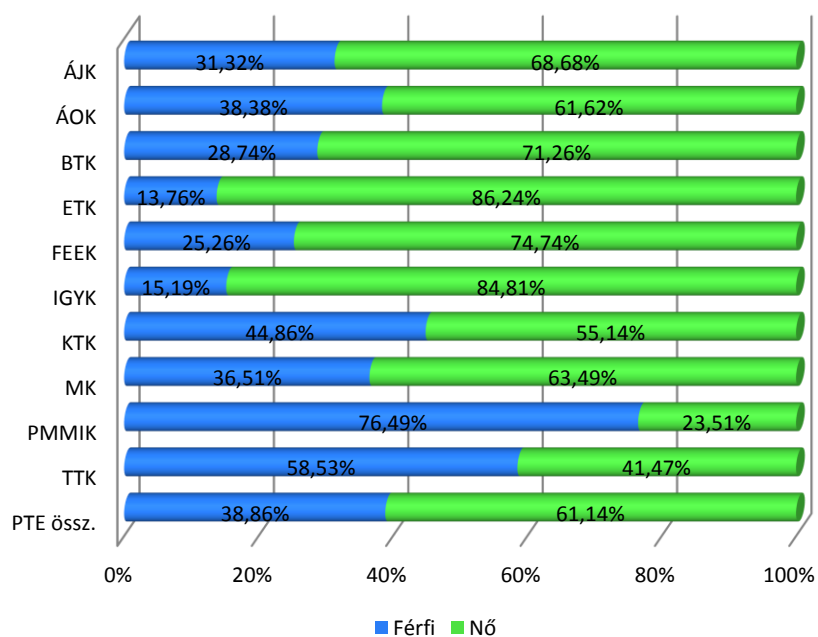
A megkérdezettek szüleinek közel harminc százaléka diplomás, ugyanakkor a kari bontásban jelentős különbségeket láthatunk. (*4. táblázat*) A hallgatók 19,33%-nál található a családban hasonló szakmai területen dolgozó szülő, nagyszülő. (*6. ábra*)

1.3.1. A minta összetétele

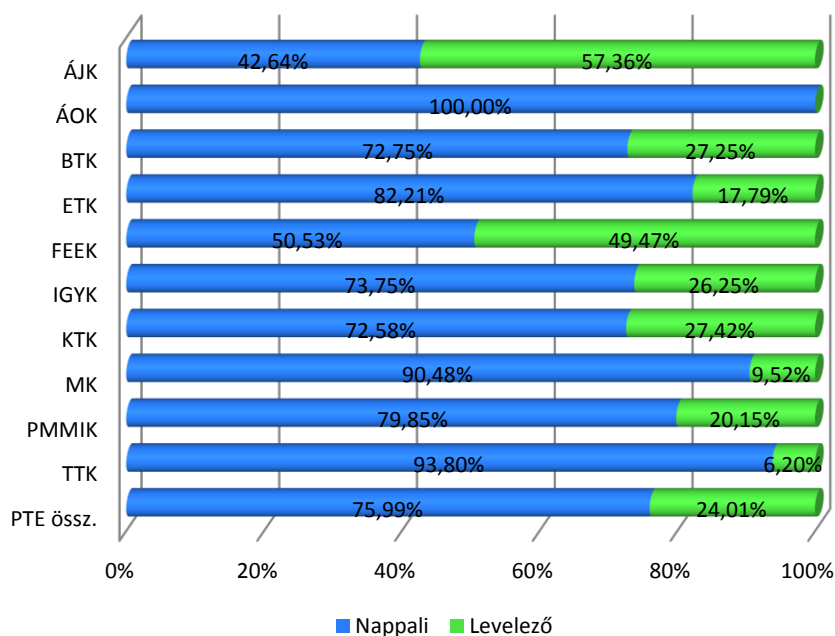
1. táblázat: A minta összetétele

Kar	Hallgatók (fő)	Kérdőívet kitöltők (fő)	Arány (%)
ÁJK	1 972	271	13,74%
ÁOK	1 481	227	15,33%
BTK	2 485	260	10,46%
ETK	2 217	369	16,64%
FEEK	712	120	16,85%
IGYK	589	91	15,45%
KTK	1 379	202	14,65%
MK	468	41	8,76%
PMMIK	1 996	220	11,02%
TTK	1 921	243	12,65%
Összesen	15 220	2 044	13,43%

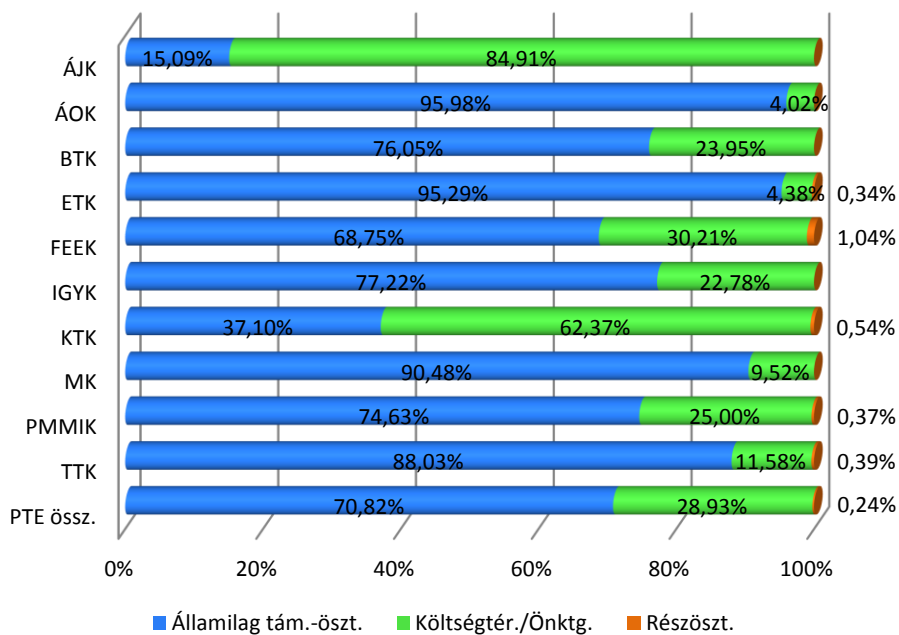
1. ábra: A kitöltők nemek szerinti megoszlása (kari bontás) (n=2 043)



2. ábra: A kitöltők tagozat szerinti megoszlása (kari bontás) (n=2 045)



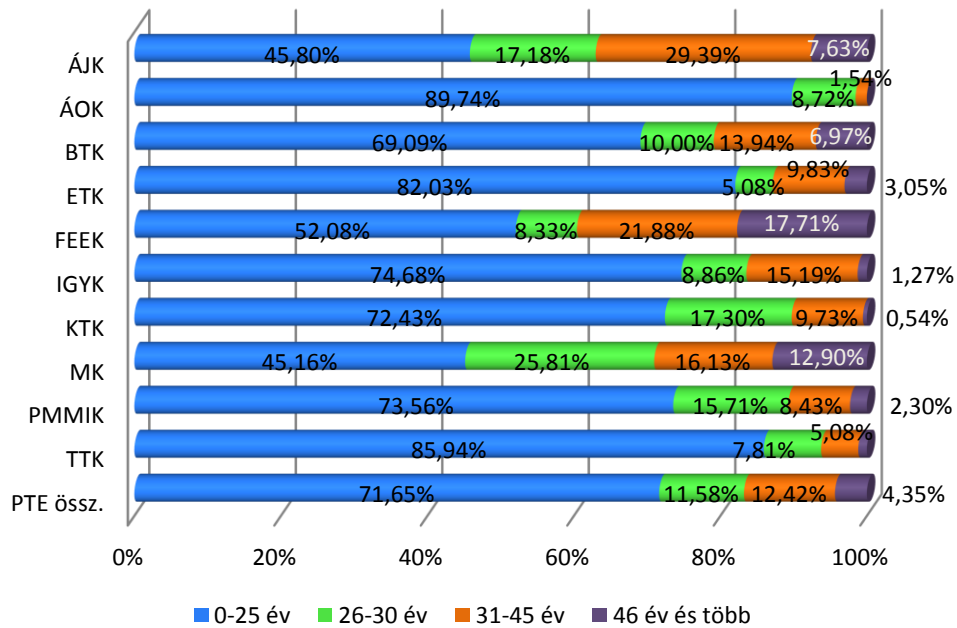
3. ábra: A kitöltők finanszírozási forma szerinti megoszlása (kari bontás) (n=2 046)



2. táblázat: A kitöltők képzési forma szerinti megoszlása (kari bontás és tagozat szerint)

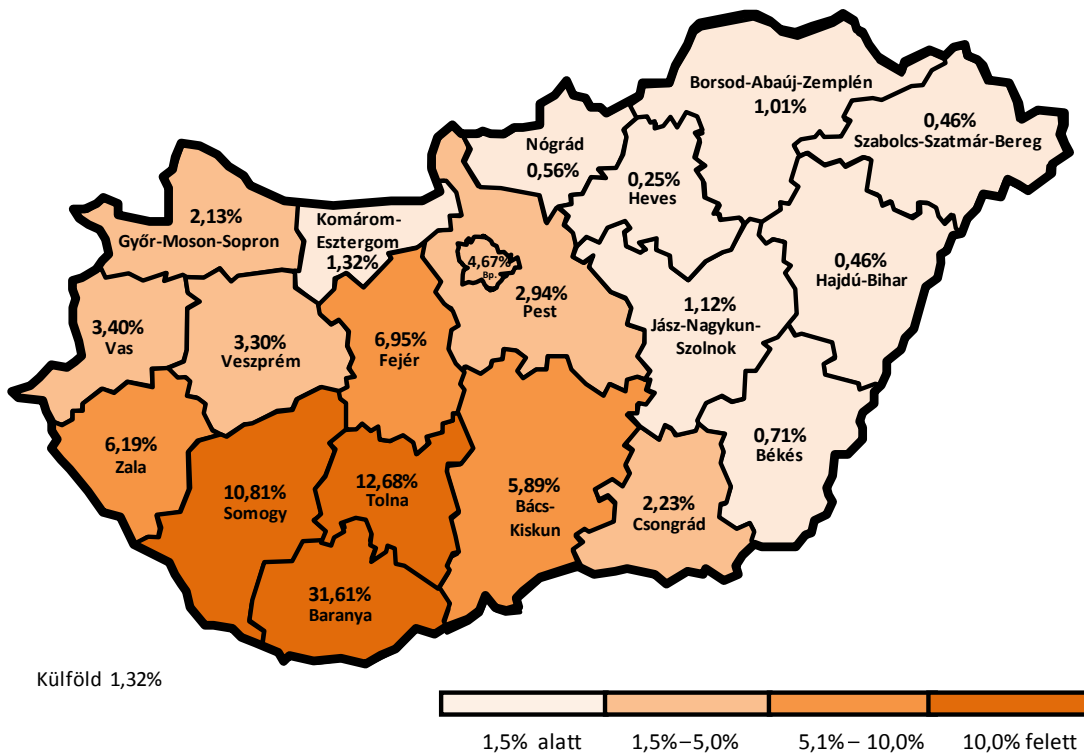
Kar/Tag., Képzés forma	n	BA/BSc	MA/ MSc	Egys., osztály képzés	Egyet. - hagy.	Főisk. - hagy.	SZIT	FSZ/ FOKSZ
Nappali								
ÁJK	113	0,00%	0,00%	88,59%	3,36%	0,00%	1,34%	6,72%
ÁOK	198	0,00%	0,00%	82,94%	17,06%	0,00%	0,00%	0,00%
BTK	243	68,42%	17,87%	5,85%	3,84%	0,00%	0,00%	4,02%
ETK	245	100,00%	0,00%	0,00%	0,00%	0,00%	0,00%	0,00%
FEEK	53	33,71%	30,99%	0,00%	0,00%	0,00%	0,00%	35,30%
IGYK	69	65,34%	0,00%	0,00%	0,00%	0,00%	0,00%	34,66%
KTK	141	67,24%	24,16%	0,00%	0,00%	0,00%	0,00%	8,60%
MK	57	17,09%	39,03%	43,88%	0,00%	0,00%	0,00%	0,00%
PMMIK	218	79,92%	5,31%	7,69%	0,00%	0,00%	0,00%	7,08%
TTK	242	76,51%	15,35%	5,25%	2,55%	0,00%	0,34%	0,00%
PTE össz.	1 578	59,41%	10,44%	21,12%	3,36%	0,00%	0,15%	5,53%
Levelező								
ÁJK	150	18,25%	1,92%	31,75%	0,83%	3,20%	42,76%	1,28%
ÁOK	0	n. a.	n. a.	n. a.	n. a.	n. a.	n. a.	n. a.
BTK	88	31,52%	40,62%	0,00%	6,25%	0,00%	21,61%	0,00%
ETK	54	59,56%	38,25%	0,00%	0,00%	0,00%	0,00%	2,19%
FEEK	54	12,41%	57,05%	0,00%	0,00%	0,00%	6,21%	24,33%
IGYK	21	96,31%	3,69%	0,00%	0,00%	0,00%	0,00%	0,00%
KTK	51	44,57%	55,43%	0,00%	0,00%	0,00%	0,00%	0,00%
MK	6	0,00%	0,00%	0,00%	0,00%	0,00%	100,00%	0,00%
PMMIK	54	65,35%	22,77%	0,00%	0,00%	0,00%	11,88%	0,00%
TTK	16	3,63%	60,04%	0,00%	3,63%	0,00%	32,70%	0,00%
PTE össz.	492	34,95%	28,55%	9,67%	1,49%	0,98%	21,08%	3,29%
PTE összesen								
ÁJK	263	10,40%	1,10%	56,19%	1,92%	1,83%	24,95%	3,62%
ÁOK	198	0,00%	0,00%	82,94%	17,06%	0,00%	0,00%	0,00%
BTK	331	58,58%	23,93%	4,29%	4,48%	0,00%	5,76%	2,95%
ETK	298	92,73%	6,88%	0,00%	0,00%	0,00%	0,00%	0,39%
FEEK	106	22,93%	44,18%	0,00%	0,00%	0,00%	3,14%	29,75%
IGYK	89	72,46%	0,85%	0,00%	0,00%	0,00%	0,00%	26,69%
KTK	191	61,24%	32,44%	0,00%	0,00%	0,00%	0,00%	6,32%
MK	63	15,52%	35,44%	39,85%	0,00%	0,00%	9,19%	0,00%
PMMIK	272	77,03%	8,77%	6,17%	0,00%	0,00%	2,35%	5,68%
TTK	258	72,11%	18,05%	4,94%	2,61%	0,00%	2,29%	0,00%
PTE össz.	2 070	53,60%	14,74%	18,39%	2,92%	0,23%	5,12%	5,00%

4. ábra: A kitöltők életkora kategorizálva (kari bontás) (n=2 021)



1.3.2. A lakóhely típusa 14 éves korban

5. ábra: A hallgatók lakóhelyének megye szerinti megoszlása 14 éves korban (n=1 971)



3. táblázat: A hallgatók lakóhelyének megye szerinti megoszlása 14 éves korban (kari bontás)

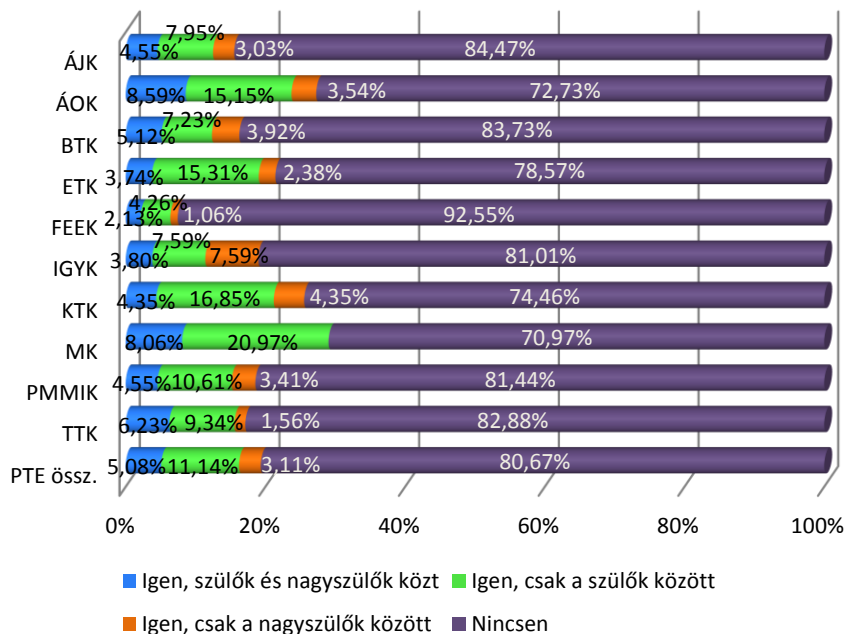
Kar/ Megye	n	Budapest főváros	Bács- Kiskun	Baranya	Békés	Borsod- Abaúj- Zemplén	Csongrád	Fejér	Győr- Moson- Sopron	Hajdú- Bihar	Heves	Jász- Nagykun- Szolnok	Komárom- Esztergom	Nógrád	Pest	Somogy	Szabolcs- Szatmár- Bereg	Tolna	Vas	Veszprém	Zala	Külföld	Kar össz.
ÁJK	251	5,98%	2,79%	30,68%	0,80%	1,99%	1,99%	7,97%	0,80%	1,99%	0,80%	1,99%	0,80%	0,00%	4,38%	14,34%	1,99%	9,56%	2,79%	1,99%	5,98%	0,40%	100%
ÁOK	191	9,95%	2,62%	24,61%	0,52%	1,05%	0,52%	4,71%	6,81%	0,52%	0,00%	0,52%	3,14%	1,05%	4,19%	8,38%	0,00%	10,47%	7,33%	5,24%	7,33%	1,05%	100%
BTK	320	3,75%	5,63%	34,38%	0,63%	0,31%	1,88%	8,44%	0,94%	0,00%	0,00%	0,63%	1,25%	0,31%	3,13%	11,25%	0,31%	12,50%	3,44%	4,06%	5,94%	1,25%	100%
ETK	287	4,88%	6,27%	20,91%	1,05%	0,35%	1,39%	5,57%	4,53%	0,35%	0,00%	2,44%	1,39%	1,39%	5,23%	10,45%	0,70%	5,92%	6,97%	5,57%	10,80%	3,83%	100%
FEEK	95	9,47%	12,63%	24,21%	1,05%	1,05%	2,11%	4,21%	1,05%	1,05%	0,00%	2,11%	1,05%	1,05%	1,05%	13,68%	0,00%	13,68%	2,11%	1,05%	6,32%	1,05%	100%
IGYK	78	0,00%	10,26%	35,90%	0,00%	0,00%	0,00%	14,10%	0,00%	0,00%	1,28%	0,00%	1,28%	0,00%	1,28%	2,56%	0,00%	32,05%	0,00%	0,00%	1,28%	0,00%	100%
KTK	180	3,89%	7,78%	48,89%	0,00%	0,00%	0,56%	3,33%	3,33%	0,00%	0,00%	1,11%	0,00%	0,00%	0,00%	10,56%	0,00%	13,33%	0,56%	0,56%	6,11%	0,00%	100%
MK	62	9,68%	12,90%	16,13%	0,00%	4,84%	1,61%	8,06%	0,00%	1,61%	0,00%	1,61%	8,06%	0,00%	1,61%	14,52%	0,00%	6,45%	9,68%	1,61%	1,61%	0,00%	100%
PMMIK	257	2,33%	7,78%	32,30%	1,56%	1,56%	7,78%	6,23%	0,00%	0,00%	0,39%	0,78%	1,17%	0,00%	1,56%	6,61%	0,39%	19,46%	0,78%	2,33%	5,06%	1,95%	100%
TTK	250	1,60%	2,40%	38,80%	0,40%	1,20%	1,60%	9,20%	1,60%	0,00%	0,40%	0,00%	0,00%	1,20%	2,80%	14,00%	0,00%	13,20%	1,60%	4,80%	4,40%	0,80%	100%
PTE össz.	1 971	4,67%	5,89%	31,61%	0,71%	1,01%	2,23%	6,95%	2,13%	0,46%	0,25%	1,12%	1,32%	0,56%	2,94%	10,81%	0,46%	12,68%	3,40%	3,30%	6,19%	1,32%	100%

1.3.3. Családi háttér

4. ábra: A hallgatók édesapjának és édesanyjának legmagasabb iskolai végzettsége 14 éves korukban. P=édesapa, A=édesanya (kari bontás)

Kar/Édesanya, édesapa legmagasabb isk. végzettsége	n	Legfeljebb 8 általános	Szaktun- kásképző, szakiskola	Szakközé- piskola, technikum	Gimnázium	Főiskola	Egyetem, tudomá- nyos fokozat	Nem tudja, nem ismerte, nem élt	Össz.
ÁJK P	264	6,82%	27,27%	24,62%	4,92%	14,77%	18,94%	2,65%	100%
ÁJK A	264	8,71%	15,53%	21,97%	17,42%	19,70%	16,29%	0,38%	100%
ÁOK P	198	0,51%	13,13%	20,20%	5,56%	19,19%	40,40%	1,01%	100%
ÁOK A	198	2,02%	5,05%	16,67%	11,11%	30,30%	34,85%	0,00%	100%
BTK P	332	4,22%	25,90%	33,43%	6,63%	14,16%	12,95%	2,71%	100%
BTK A	332	7,23%	15,36%	24,70%	14,16%	25,60%	12,05%	0,90%	100%
ETK P	295	4,41%	34,24%	26,78%	6,78%	10,17%	13,56%	4,07%	100%
ETK A	294	8,50%	19,73%	23,81%	17,35%	19,05%	10,88%	0,68%	100%
FEEK P	94	3,19%	32,98%	31,91%	4,26%	10,64%	12,77%	4,26%	100%
FEEK A	94	13,83%	20,21%	28,72%	13,83%	17,02%	5,32%	1,06%	100%
IGYK P	78	6,41%	41,03%	28,21%	6,41%	6,41%	5,13%	6,41%	100%
IGYK A	78	11,54%	28,21%	24,36%	10,26%	17,95%	6,41%	1,28%	100%
KTK P	184	1,63%	25,00%	30,98%	5,98%	16,85%	19,57%	0,00%	100%
KTK A	185	5,41%	11,35%	29,73%	12,97%	22,16%	17,30%	1,08%	100%
MK P	62	1,61%	27,42%	30,65%	11,29%	20,97%	8,06%	0,00%	100%
MK A	62	11,29%	14,52%	22,58%	14,52%	35,48%	1,61%	0,00%	100%
PMMIK P	263	1,14%	33,84%	32,70%	4,56%	11,41%	13,31%	3,04%	100%
PMMIK A	263	6,84%	21,29%	25,48%	12,55%	23,57%	10,27%	0,00%	100%
TTK P	256	3,13%	30,08%	27,34%	8,98%	8,59%	14,84%	7,03%	100%
TTK A	254	5,12%	18,90%	20,87%	14,17%	27,17%	12,60%	1,18%	100%
PTE össz. P	2 026	3,41%	28,48%	28,58%	6,32%	13,08%	16,93%	3,21%	100%
PTE össz. A	2 024	7,21%	16,55%	23,62%	14,28%	23,57%	14,13%	0,64%	100%

6. ábra: A hallgatók családjában van hasonló szakmai területen dolgozó szülő, nagyszülő? (kari bontás) (n=2 028)



2. FELSŐFOKÚ TANULMÁNYOK (TANULMÁNYI ÉLETÚT)

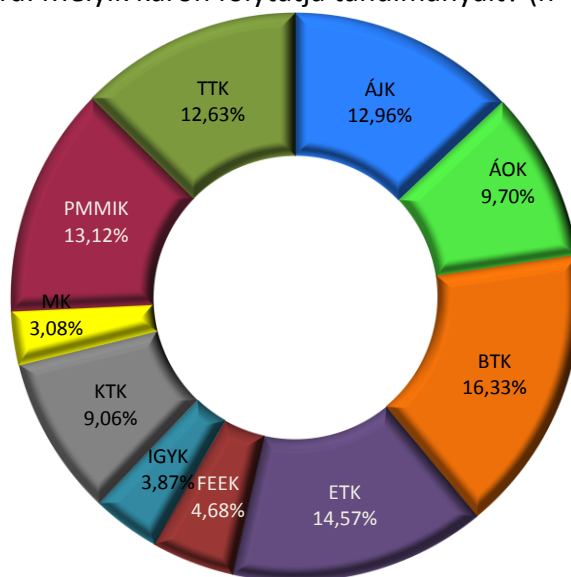
Ebben a fejezetben mutatjuk be a jelenlegi tanulmányokra, képzésre vonatkozó információkat: melyik karon, hányadik évfolyamon tanulnak, van-e párhuzamos vagy már korábban szerzett felsőfokú végzettségük, milyen további tanulmányi terveik vannak a jövőben és részt vesznek-e tehetséggondozási programban.

A válaszadók 3,03%-a végez tanulmányai mellett párhuzamos képzést, legmagasabb arányban a BTK hallgatói (6,59%). A hallgatók 26,74%-a rendelkezik korábban szerzett felsőfokú végzettséggel (54,30%-uk a PTE-n végzett). A felsőfokú tanulmányok folytatását legtöbben MA/MSc képzésben tervezik (33,55% a PTE-n és 12,93% máshol). (8. táblázat)

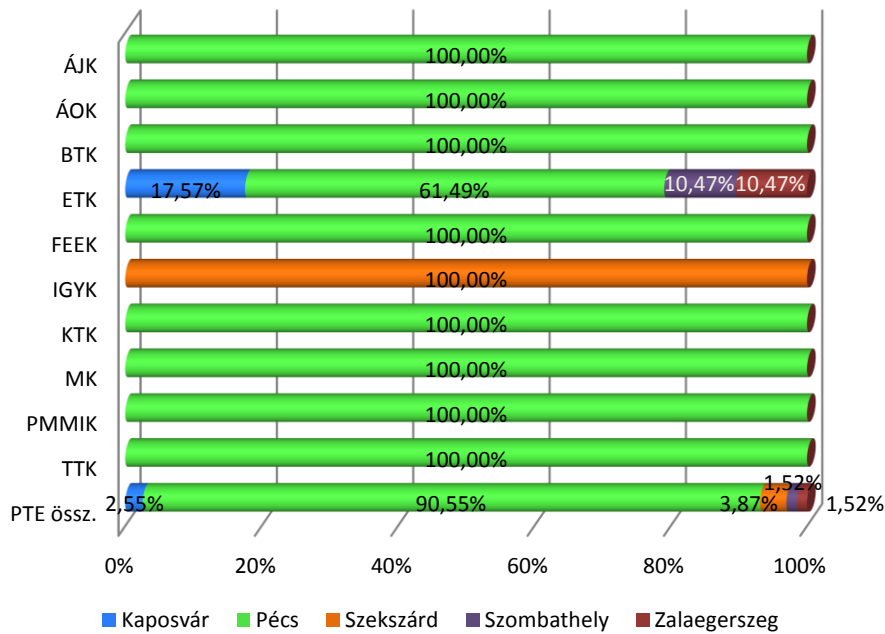
A PTE hallgatók 8,50%-a vesz részt valamilyen tehetséggondozási programban. (14. ábra)

2.1. AZ INTÉZMÉNYHEZ VALÓ KAPCSOLÓDÁS

7. ábra: Melyik karon folytatja tanulmányait? (n=2 043)



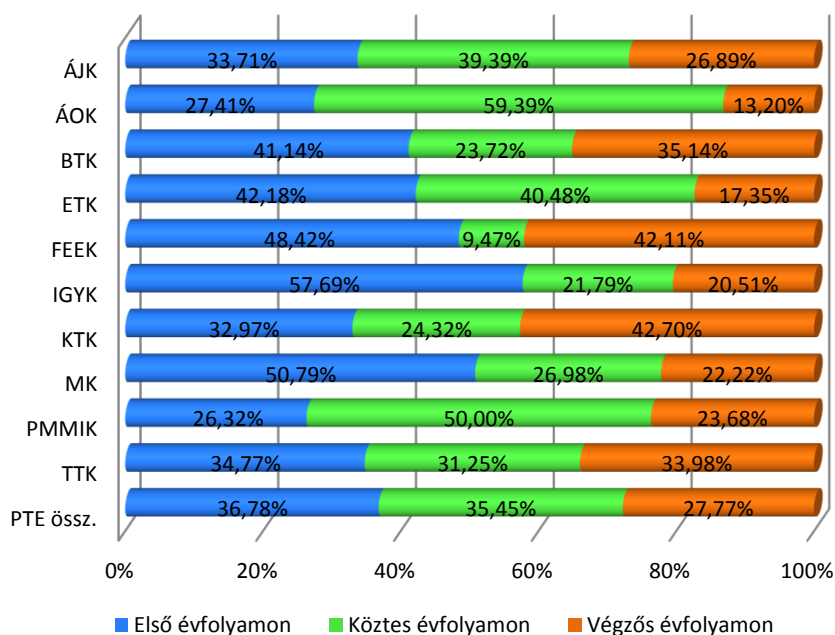
8. ábra: Melyik városban folytatja tanulmányait? (kari bontás) (n=2 042)



5. táblázat: Milyen módon oldja meg az oktatás székhelyén való tartózkodást (kari bontás)

Kar/városban tartózkodás	n	Saját lakás	Szülőkkel	Kollégium	Albérlet	Bejáró közeli településről	Egyéb	Össz.
ÁJK	260	10,77%	11,92%	10,00%	15,77%	19,23%	32,31%	100%
ÁOK	198	11,11%	13,64%	30,30%	36,87%	3,03%	5,05%	100%
BTK	335	14,63%	12,84%	28,66%	18,81%	16,12%	8,96%	100%
ETK	297	6,40%	9,09%	41,75%	22,90%	14,14%	5,72%	100%
FEEK	95	15,79%	8,42%	18,95%	14,74%	20,00%	22,11%	100%
IGYK	79	2,53%	5,06%	35,44%	6,33%	39,24%	11,39%	100%
KTK	185	14,05%	21,08%	14,05%	21,08%	17,30%	12,43%	100%
MK	63	7,94%	3,17%	20,63%	33,33%	15,87%	19,05%	100%
PMMIK	266	6,77%	16,92%	33,46%	20,68%	12,03%	10,15%	100%
TTK	259	6,95%	15,44%	27,41%	30,50%	16,22%	3,47%	100%
PTE össz.	2 037	9,92%	13,06%	27,05%	22,48%	15,61%	11,88%	100%

9. ábra: A hallgatók évfolyama (kari bontás) (n=2 031)

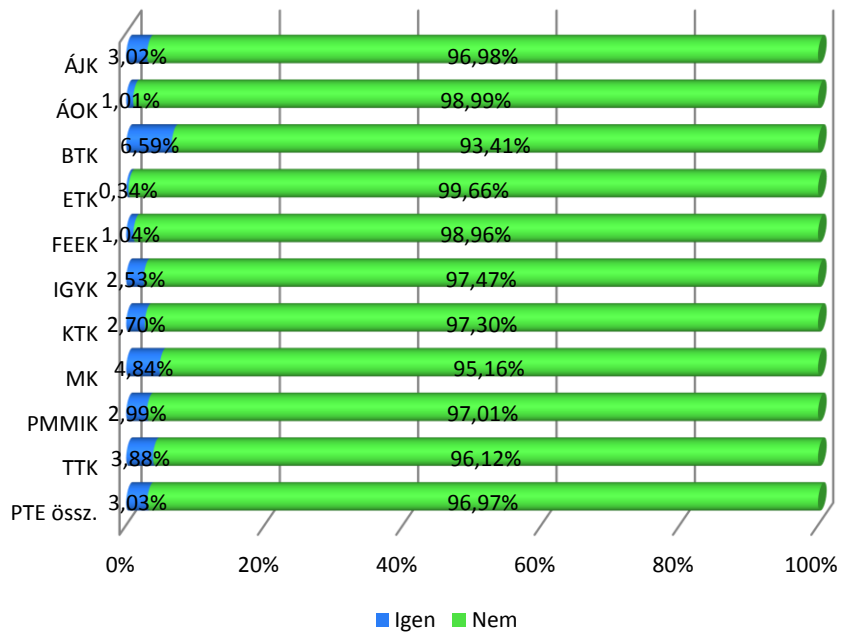


6. táblázat: Tanulmányi eredmény (több változó szerint)

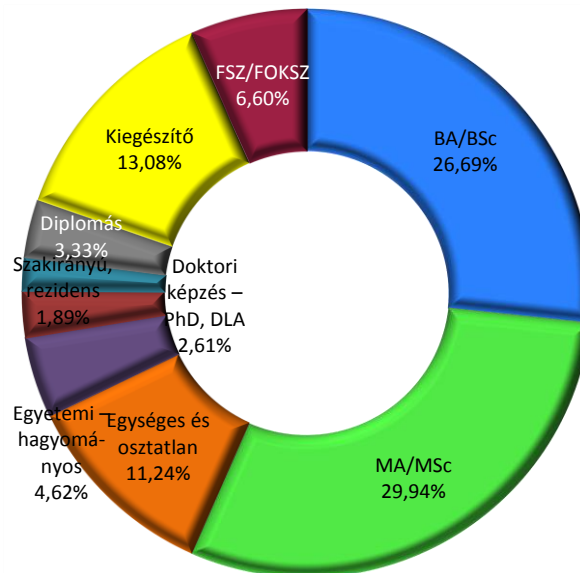
Változók/Tan. eredmény	n	Átlag	Medián	Módusz	Szórás
Kar					
ÁJK	253	3,83	4	4	0,86
ÁOK	197	3,58	4	3	0,69
BTK	324	4,00	4	4	0,80
ETK	291	3,67	4	4	0,67
FEEK	92	4,19	4	4	0,70
IGYK	77	4,16	4	4	0,65
KTK	182	3,51	3	3	0,80
MK	60	4,43	5	5	0,65
PMMIK	264	3,25	3	3	0,72
TTK	254	3,41	3	3	0,85
Tagozat					
Nappali	1 526	3,61	4	3	0,81
Levelező	467	3,99	4	4	0,79
Finanszírozási forma					
Államilag tám.-ösz.	1 423	3,71	4	4	0,81
Költségtér./Önktg.	565	3,67	4	4	0,85
Részösz.	4	3,27	3	4	0,86
Neme					
Férfi	777	3,51	3	3	0,86
Nő	1 215	3,82	4	4	0,77
Egyetemi átlag					
PTE össz.	1 993	3,70	4	4	0,82

2.2. EGYÉB FELSŐFOKÚ TANULMÁNYOK

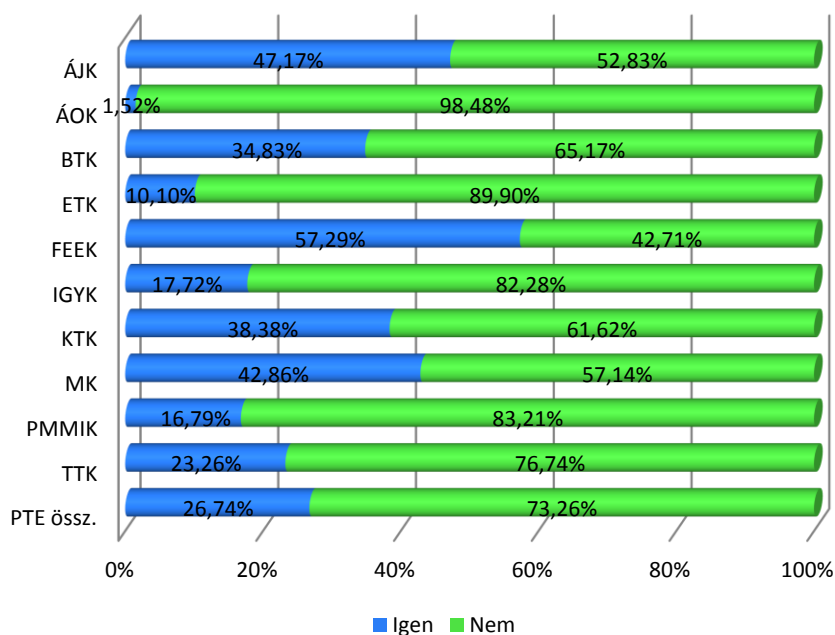
10. ábra: Jelenlegi egyéb tanulmányok végzése (kari bontás) (n=2 043)



11. ábra: Egyéb tanulmányok képzési formája (n=66)



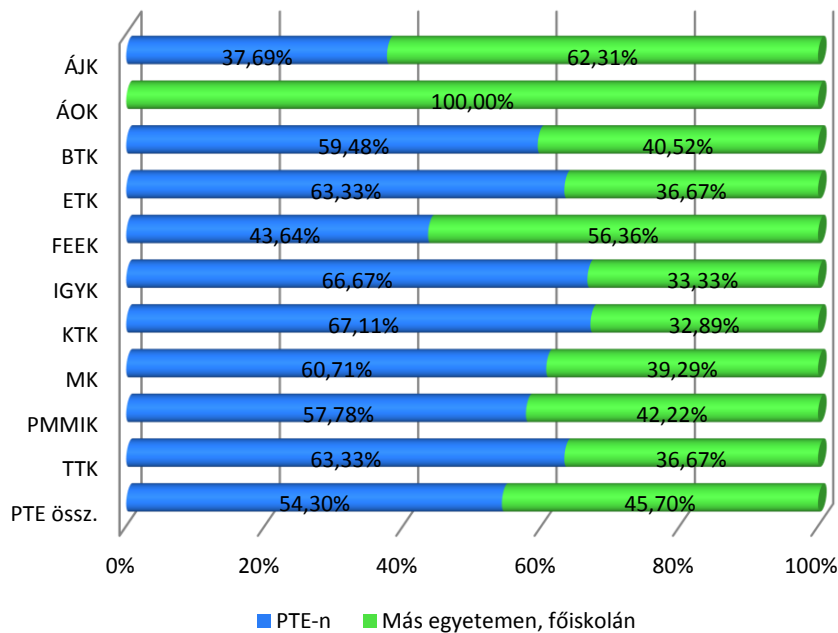
12. ábra: Korábbi felsőfokú végzettség (kari bontás) (n=2 042)



7. táblázat: Korábbi felsőfokú végzettség képzési szintje (kari bontás)

Kar/Korábbi végz. képzési szint	n	BA/BSc	MA/MSc	Egységes és osztatlan	Egyetemi-hagyományos	Főiskolai-hagyományos	Doktori képzés – PhD, DLA	FSZ/ FOKSZ	Össz.
ÁJK	131	20,61%	6,87%	16,79%	16,03%	27,48%	0,76%	11,45%	100%
ÁOK	3	33,33%	0,00%	0,00%	0,00%	66,67%	0,00%	0,00%	100%
BTK	117	51,28%	5,98%	3,42%	6,84%	29,06%	1,71%	1,71%	100%
ETK	31	32,26%	6,45%	3,23%	3,23%	35,48%	0,00%	19,35%	100%
FEEK	55	54,55%	5,45%	0,00%	5,45%	29,09%	0,00%	5,45%	100%
IGYK	14	28,57%	7,14%	0,00%	0,00%	14,29%	0,00%	50,00%	100%
KTK	76	64,47%	5,26%	3,95%	3,95%	6,58%	0,00%	15,79%	100%
MK	24	25,00%	4,17%	0,00%	20,83%	45,83%	0,00%	4,17%	100%
PMMIK	45	46,67%	4,44%	2,22%	15,56%	15,56%	0,00%	15,56%	100%
TTK	60	61,67%	1,67%	0,00%	5,00%	21,67%	0,00%	10,00%	100%
PTE össz.	556	44,06%	5,40%	5,58%	9,17%	24,64%	0,54%	10,61%	100%

13. ábra: Korábbi felsőfokú végzettség helyszíne (kari bontás) (n=558)

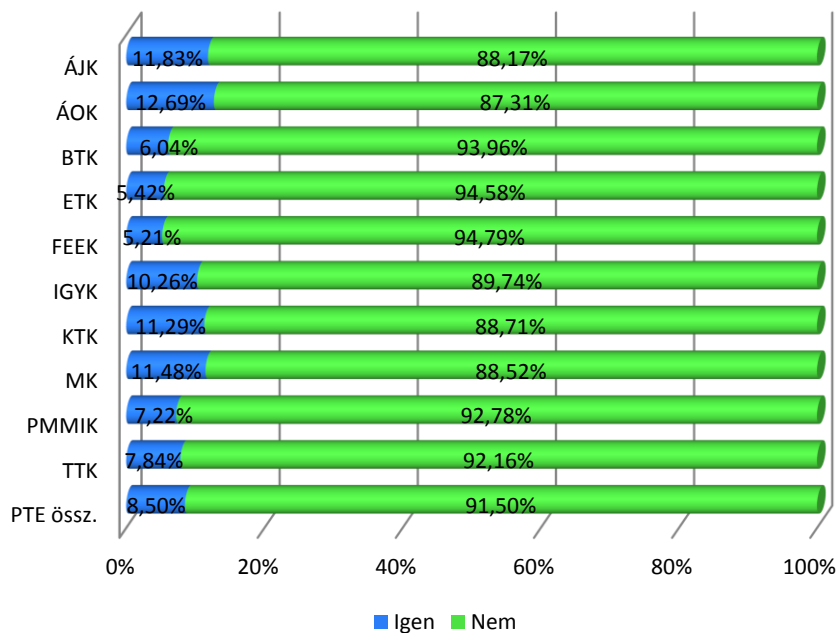


8. táblázat: Tervezett felsőfokú képzés szintje (képzési szint szerint)

Tanulási forma/ Tervezett képzés	FSZ/FOKSZ				BA/BSc				MA/MSc				Szakirányú				PhD/DLA				
	n	Igen, PTE-n	Igen, máshol	Nem	n	Igen, PTE-n	Igen, máshol	Nem	n	Igen, PTE-n	Igen, máshol	Nem	n	Igen, PTE-n	Igen, máshol	Nem	n	Igen, PTE-n	Igen, máshol	Nem	
Jelenlegi tanulmányok képzési formája	BA/BSc	913	6,62%	6,90%	86,48%	947	22,05%	4,81%	73,14%	1 047	49,99%	19,28%	30,73%	952	21,72%	7,48%	70,80%	941	16,02%	6,92%	77,06%
	MA/MSc	247	2,06%	2,16%	95,78%	243	0,43%	1,89%	97,68%	249	10,85%	4,69%	84,45%	261	11,56%	5,66%	82,78%	280	34,43%	3,34%	62,23%
	Egységes, osztatlan	331	10,03%	2,40%	87,58%	327	6,75%	4,12%	89,14%	330	10,33%	3,23%	86,43%	344	44,15%	10,87%	44,98%	347	35,30%	6,25%	58,45%
	Egyetemi - hagyományos	49	15,33%	2,65%	82,02%	49	12,03%	4,72%	83,26%	53	16,18%	6,95%	76,87%	52	44,87%	14,92%	40,21%	52	35,99%	8,70%	55,30%
	Főiskolai - hagyományos	3	0,00%	0,00%	100%	3	0,00%	0,00%	100%	4	25,00%	0,00%	75,00%	4	0,00%	0,00%	100%	3	0,00%	0,00%	100%
	Szakirányú továbbképzés	75	7,53%	1,28%	91,19%	77	1,61%	0,00%	98,39%	78	11,62%	2,45%	85,93%	88	24,47%	1,09%	74,43%	84	19,35%	4,00%	76,65%
	FSZ/FOKSZ	59	13,31%	7,82%	78,86%	66	51,12%	14,57%	34,31%	60	12,93%	9,59%	77,47%	60	27,24%	15,95%	56,81%	60	11,34%	4,52%	84,14%
PTE össz.	1 676	7,14%	4,96%	87,90%	1 711	15,93%	4,41%	79,66%	1 820	33,55%	12,93%	53,51%	1 760	25,56%	8,05%	66,40%	1 768	23,29%	6,04%	70,67%	

2.3. TEHETSÉGGONDOZÁS

14. ábra: A tehetséggondozás valamilyen formájában való részvétel (kari bontás) (n=2 024)



9. táblázat: Tehetséggondozási formákban való részvétel (kari bontás)

Kar/Tehetség-gondozás	n	OTDK-ra való felkészítés	Tutorálás	Szakkollégium	Egyéb
ÁJK	31	83,13%	67,75%	71,77%	57,09%
ÁOK	25	87,12%	70,99%	59,35%	59,35%
BTK	20	73,67%	82,01%	71,09%	20,73%
ETK	16	52,73%	36,72%	64,50%	25,77%
FEEK	5	63,13%	32,14%	48,78%	32,14%
IGYK	8	87,09%	76,41%	66,92%	63,54%
KTK	21	48,62%	52,23%	73,72%	51,82%
MK	9	100,00%	72,90%	59,35%	45,80%
PMMIK	19	69,51%	49,48%	85,59%	45,53%
TTK	21	100,00%	71,38%	71,38%	31,34%
PTE össz.	174	76,64%	63,21%	69,44%	44,43%

10. táblázat: Tehetséggondozási formákban való részvétel hasznosságának értékelési átlagai (kari bontás)

Kar/Tehetség- gondozás	OTDK-ra való felkészítés			Tutorálás			Szakkollégium			Egyéb		
	<i>n</i>	Átlag	Szórás	<i>n</i>	Átlag	Szórás	<i>n</i>	Átlag	Szórás	<i>n</i>	Átlag	Szórás
ÁJK	26	4,32	1,01	21	3,21	1,46	22	4,00	1,04	18	3,30	1,66
ÁOK	22	3,85	1,52	18	3,42	1,50	15	2,70	1,55	15	2,59	1,65
BTK	15	4,14	1,23	16	4,07	1,35	14	4,51	0,65	4	3,75	1,88
ETK	8	4,55	0,70	6	3,83	1,31	10	3,70	1,32	4	3,37	2,02
FEEK	3	4,02	1,21	2	4,00	0,00	2	3,68	0,61	2	3,52	0,81
IGYK	7	4,07	1,10	6	3,38	1,21	5	4,63	0,54	5	2,79	1,95
KTK	10	3,94	1,18	11	3,61	1,21	15	4,52	1,10	11	4,11	0,84
MK	9	3,92	1,32	6	4,63	0,53	5	4,77	0,47	4	4,70	0,53
PMMIK	13	4,08	0,95	9	4,04	0,83	16	4,16	1,00	9	4,40	0,89
TTK	21	4,35	0,90	15	3,60	1,47	15	3,65	1,15	7	3,84	1,02
PTE össz.	134	4,14	1,12	110	3,67	1,32	121	3,98	1,20	77	3,52	1,52

3. AZ INTÉZMÉNY MEGÍTÉLÉSE, HÍRNEVE

A korábbi évekhez hasonlóan idén is megkérdeztük a hallgatókat, hogy mi a véleményük a PTE hírnevéről, mennyire ajánlanák egyetemünket a környezetükben élőknek, hogyan értékelik az egyetem képzéseit, szolgáltatásait, továbbá azt is, hogy milyen kapcsolatban állnak a PTE Alumni rendszerével.

A PTE-ről alkotott első gondolatokat „szófelhő” segítségével szemléltetjük, ahol a betűméretek arányosak a szavak, kifejezések előfordulási gyakoriságával. Sokan említették a PTE szlogenjét („Magyarország első egyeteme”), emellett többek között az egyetem, Pécs, a lehetőségeket is jelentős számú említést kaptak. (15. ábra)

A PTE és a kar hírnevét az előző évek eredményeihez nagyon hasonlóan értékelik a válaszadók. Összességében magasabb átlagot kapott a PTE, de az ÁOK, a KTK és az ÁJK hallgatói a saját karukat magasabbra értékelik.

Hallgatóink 95,98%-a ajánlaná az egyetemet barátainak, ismerőseinek, a saját kart 89,79%, míg azt a szakot, amelyen tanul 83,00%. Mindhárom ajánlás esetében emelkedtek az átlagok a tavalyi eredményekhez képest. (18. ábra)

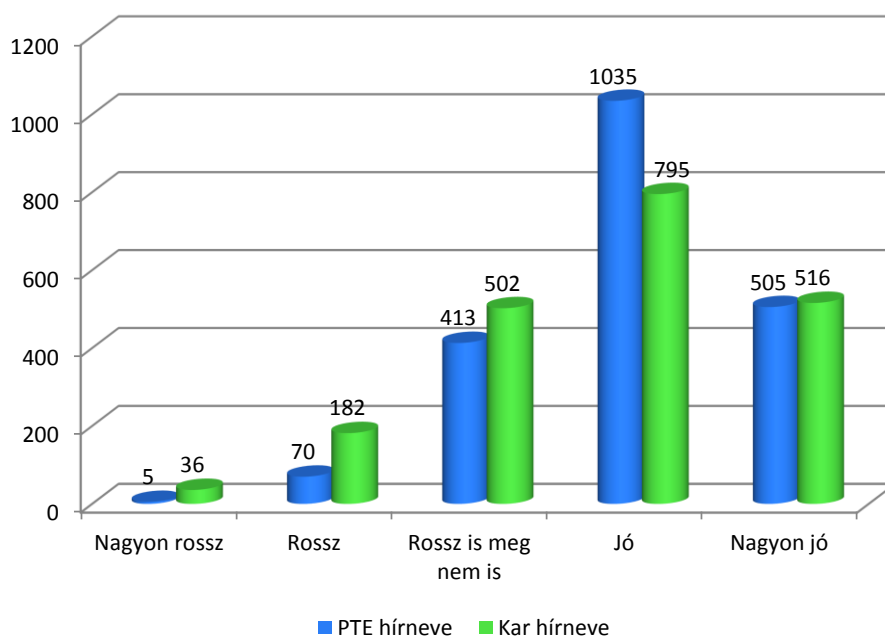
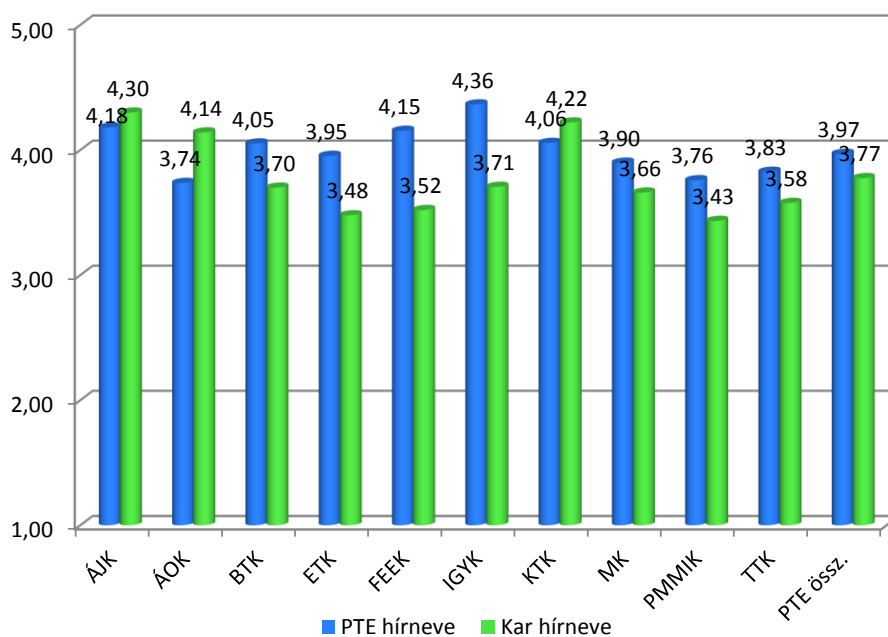
A válaszadók 78,79%-a most is ugyanazt a szakot választaná, melyen jelenleg tanul. A karonkénti megoszlás alapján a TTK hallgatói között legmagasabb azoknak az aránya (38,91%), akik másként döntenének, és legelégedettebbek döntésükkel az ÁOK (89,95%) hallgatói. (19. ábra)

Az oktatáshoz, szolgáltatásokhoz kapcsolódó kérdések azt vizsgálják, hogy a hallgatók mit tartanak fontosnak, és mennyire elégedettek ezekkel a tényezőkkel. Az értékelés ötfokozatú skálán történt. A legfontosabb szempont az oktatás színvonala (4,84) és az oktatók szakmai tudása (4,82), a Pécsi Tudományegyetemhez kapcsolódó elégedettségi értékek elmaradnak ettől (4,01, ill. 4,30). (12. és 17. táblázatok) A tavalyi felméréshez hasonlóan csak a külföldi tanulmányi lehetőségekkel való elégedettség magasabb a fontosságnál, de ez a szempont a többi között a legkevésbé fontos a választáskor. (17. táblázat)

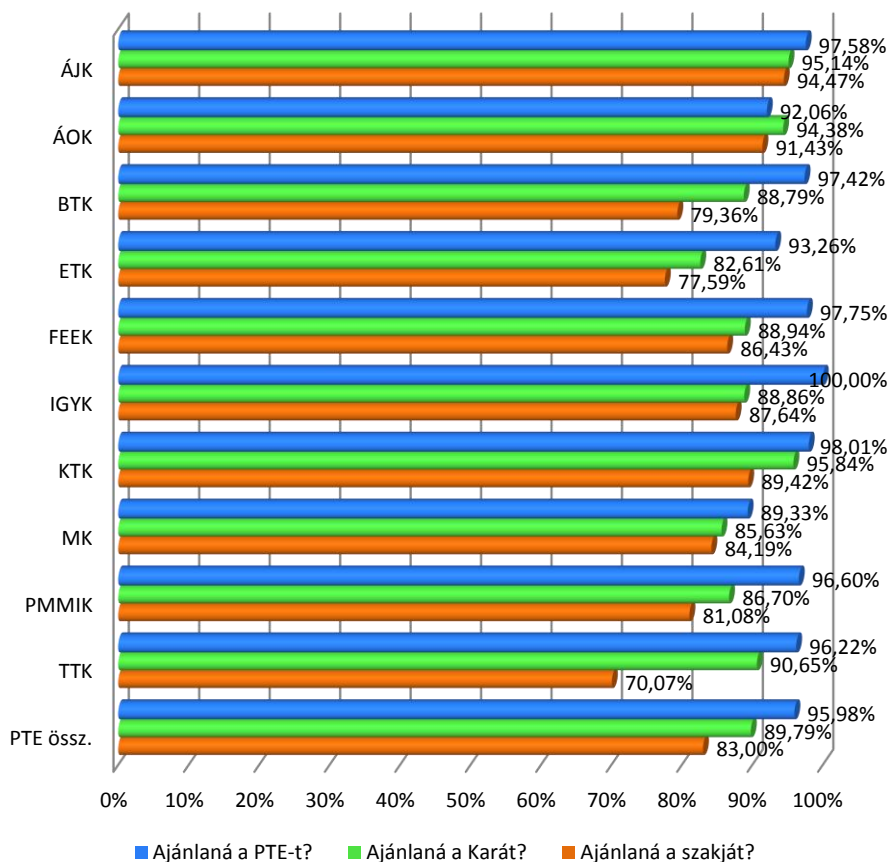
Az egyéb szolgáltatásokkal kapcsolatban a hallgatók legelégedettebbek a könyvtári szolgáltatásokkal (4,23), a további szolgáltatások négyes átlag alatt maradnak, az étkezési lehetőségek (2,96), a nyelvtanfolyamok (2,93) és az ösztöndíjak elosztása (2,86) még a közepes értéket sem érik el. (21. táblázat)

A PTE Alumni szervezetéről a hallgatók 42,56%-ának van tudomása. Itt is jelentős kari eltéréseket láthatunk: míg a KTK hallgatói körében magasabb (65,05%) az Alumni ismertsége, addig 7 karon 40% alatt marad. (28. ábra) A hallgatóként is igényelhető ingyenes Alumni kedvezmény kártyát a válaszadók 20,82%-a ismeri. (30. ábra)

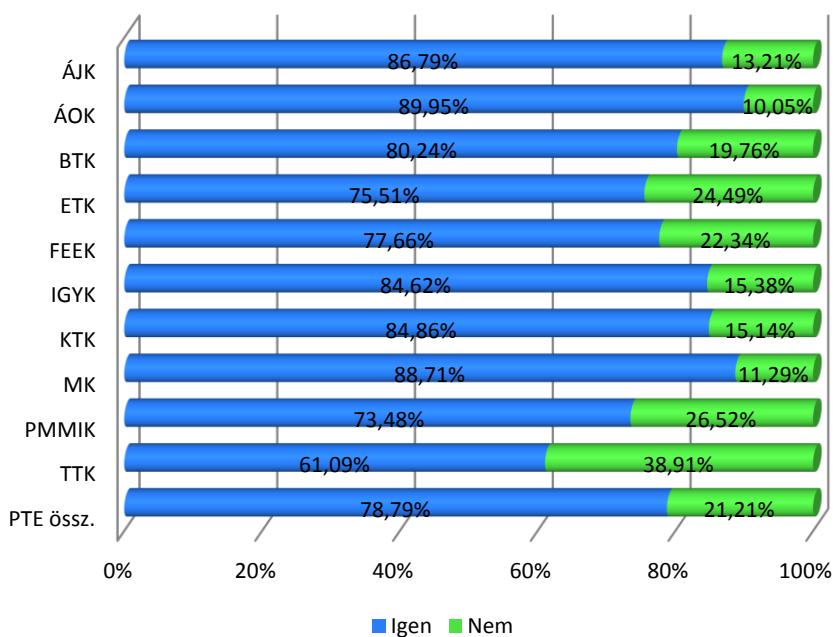
3.2. HÍRNÉV, AJÁNLÁS

16. ábra: A hallgatók véleménye a PTE és a saját kar hírnevéről (említések száma) ($n_{\text{PTE}}=2\ 028$, $n_{\text{Kar}}=2\ 031$)17. ábra: A hallgatók véleménye a PTE és a saját kar hírnevéről (átlag) (kari bontás) ($n_{\text{PTE}}=2\ 028$, $n_{\text{Kar}}=2\ 031$)

18. ábra: A hallgatók ajánlanák az ismerősöknek, barátoknak a PTE-t, a saját kart és a szakot? (kari bontás) (n_{PTE}=2 036, n_{Kar}=2 029, n_{Szak}=2 027)



19. ábra: A hallgatók most is ugyanazt a szakot választanák? (kari bontás) (n=2 027)



3.3. AZ OKTATÁSHOZ ÉS SZOLGÁLTATÁSOKHOZ KAPCSOLÓDÓ FONTOSSÁG, ELÉGEDETSÉG

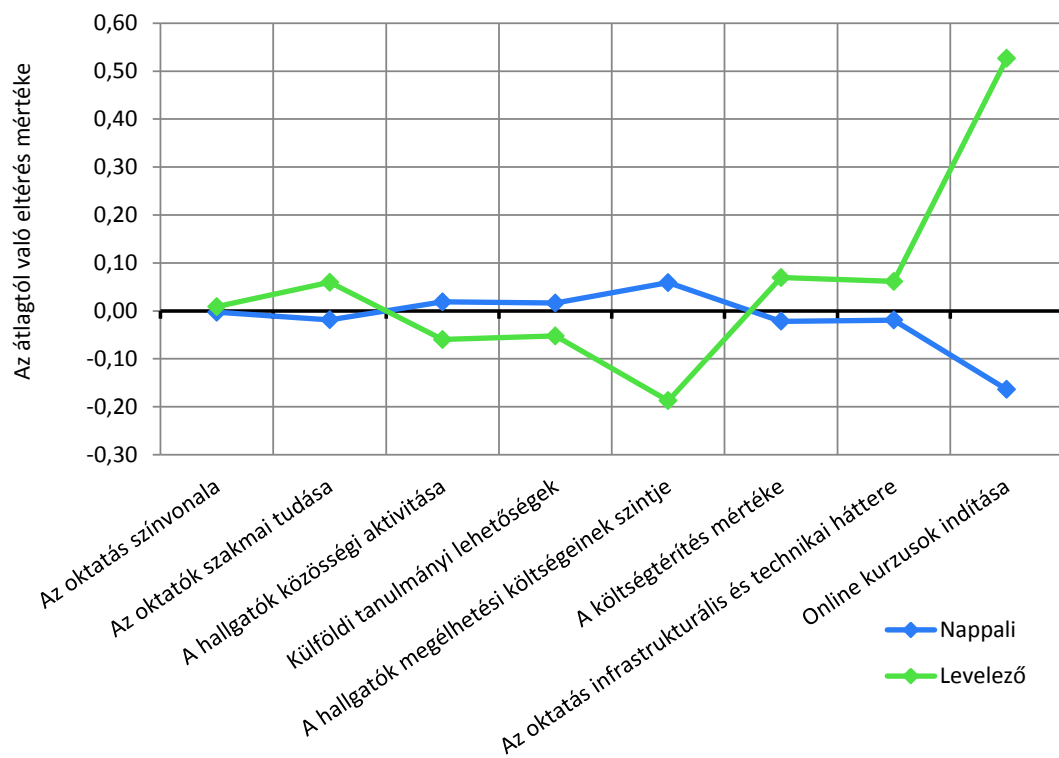
12. táblázat: Egy felsőoktatási intézmény megítélésekor fontos tényezők értékelései (átlag szerint csökkenő sorrendben)

Vizsgált szempontok	n	Átlag	Medián	Módusz	Szórás
Az oktatás színvonala	2 036	4,84	5	5	0,43
Az oktatók szakmai tudása	2 025	4,82	5	5	0,44
Az oktatás infrastrukturális és technikai háttere	2 022	4,29	4	5	0,76
A költségtérítés mértéke	2 029	4,21	4	5	0,92
A hallgatók megélhetési költségeinek szintje	2 034	4,05	4	4	0,90
A hallgatók közösségi aktivitása	2 024	3,76	4	4	0,96
Külföldi tanulmányi lehetőségek	2 029	3,60	4	4	1,08
Online kurzusok indítása	2 030	2,82	3	3	1,16

13. táblázat: Egy felsőoktatási intézmény megítélésekor fontos tényezők értékelései (átlag szerint csökkenő sorrendben) (kari bontás)

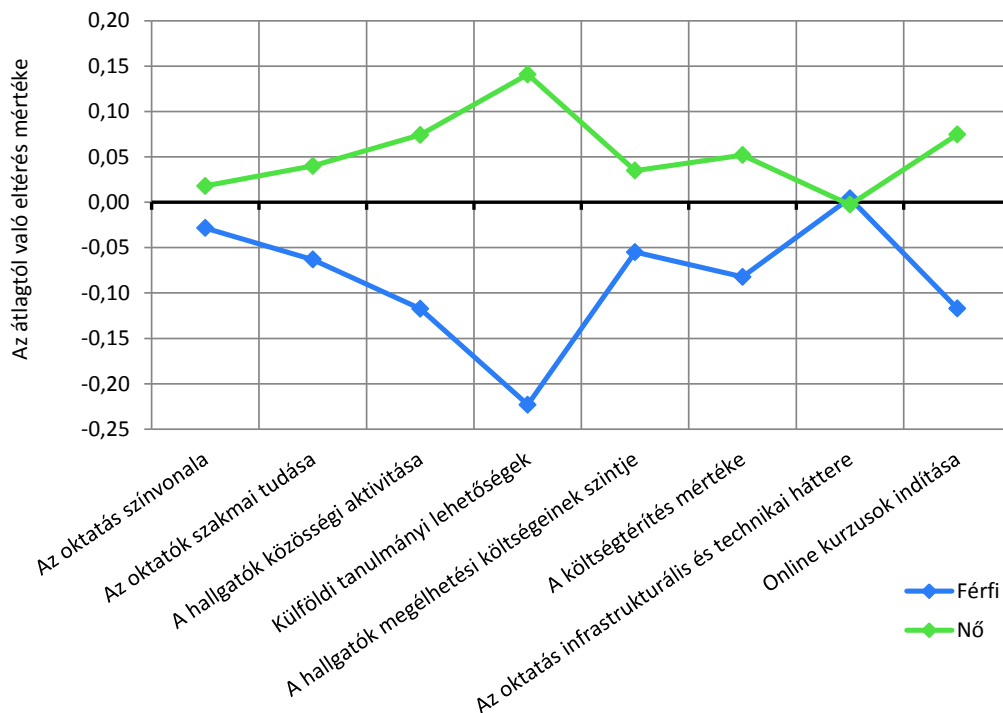
Vizsgált szempontok	n	ÁJK	ÁOK	BTK	ETK	FEEK	IGYK	KTK	MK	PMMIK	TTK	Átlag
Az oktatás színvonala	2 036	4,87	4,86	4,88	4,82	4,86	4,81	4,89	4,91	4,74	4,79	4,84
Az oktatók szakmai tudása	2 025	4,86	4,84	4,83	4,84	4,82	4,86	4,86	4,81	4,75	4,74	4,82
Az oktatás infrastrukturális és technikai háttere	2 022	4,26	4,38	4,23	4,29	4,34	4,21	4,31	4,30	4,26	4,33	4,29
A költségtérítés mértéke	2 029	4,29	4,12	4,18	4,32	4,17	4,27	4,31	4,04	4,19	4,08	4,21
A hallgatók megélhetési költségeinek szintje	2 034	4,04	4,11	4,05	4,19	3,88	4,14	3,79	4,08	4,10	4,05	4,05
A hallgatók közösségi aktivitása	2 024	3,77	3,99	3,73	3,79	3,73	3,99	3,58	3,79	3,66	3,76	3,76
Külföldi tanulmányi lehetőségek	2 029	3,67	3,93	3,66	3,65	3,38	3,78	3,41	3,95	3,33	3,50	3,60
Online kurzusok indítása	2 030	3,14	2,51	2,68	3,00	3,27	2,98	2,71	2,78	2,67	2,74	2,82

20. ábra: Egy felsőoktatási intézmény megítélésekor fontos tényezők értékelései (tagozat szerint)



Nem szignifikáns a különbség Az oktatás színvonala, A hallgatók közösségi aktivitása, Külföldi tanulmányi lehetőségek és A költségtérítés mértéke esetében.

21. ábra: Egy felsőoktatási intézmény megítélésekor fontos tényezők értékelései (nemek szerint)



Nem szignifikáns a különbség Az oktatás infrastrukturális és technikai háttere esetében.

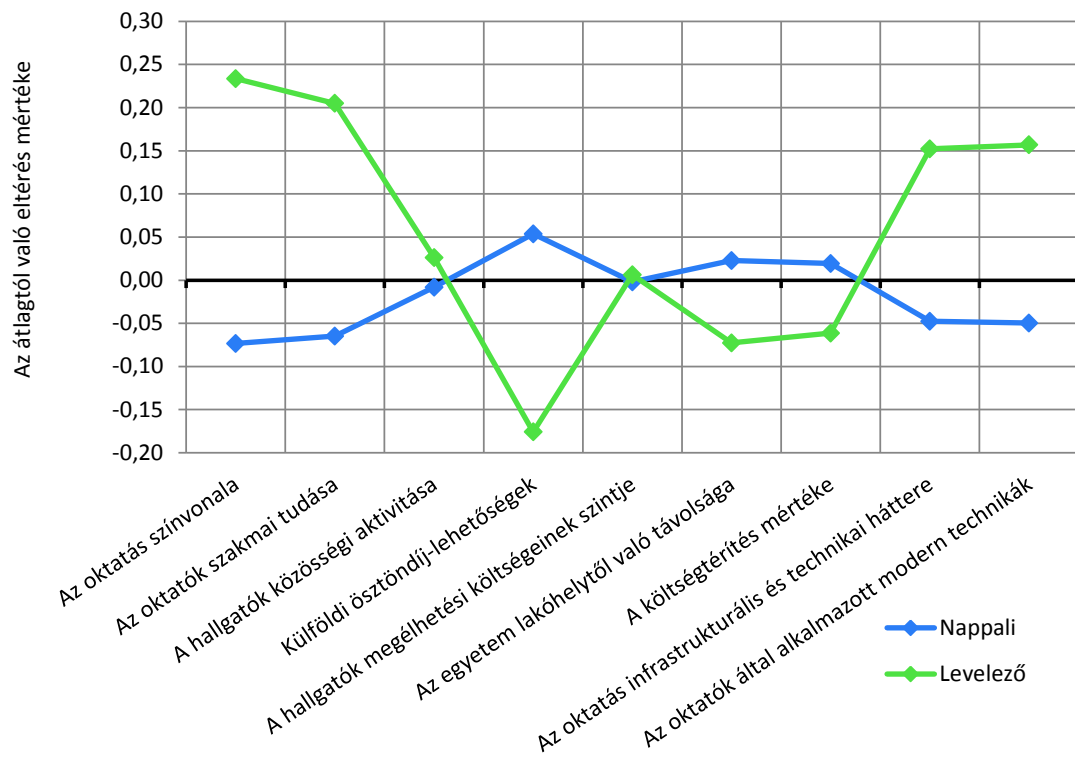
14. táblázat: A Pécsi Tudományegyetemen történő tanuláshoz kapcsolódó tényezőkkel való elégedettségek (átlag szerint csökkenő sorrendben)

Vizsgált szempontok	n	Átlag	Medián	Módusz	Szórás
Az oktatók szakmai tudása	2 018	4,30	4	5	0,76
Az oktatás színvonala	2 026	4,01	4	4	0,86
Az oktatók által alkalmazott modern technikák	2 022	3,87	4	4	0,93
Külföldi ösztöndíj-lehetőségek	1 999	3,84	4	4	0,93
A hallgatók közösségi aktivitása	2 014	3,70	4	4	0,92
Az oktatás infrastrukturális és technikai háttere	2 015	3,65	4	4	0,96
Az egyetem lakóhelytől való távolsága	2 015	3,55	4	5	1,27
A hallgatók megélhetési költségeinek szintje	2 002	3,30	3	3	0,95
A költségtérítés mértéke	2 007	3,27	3	3	1,20

15. táblázat: A Pécsi Tudományegyetemen történő tanuláshoz kapcsolódó tényezőkkel való elégedettségek (átlag szerint csökkenő sorrendben) (kari bontás)

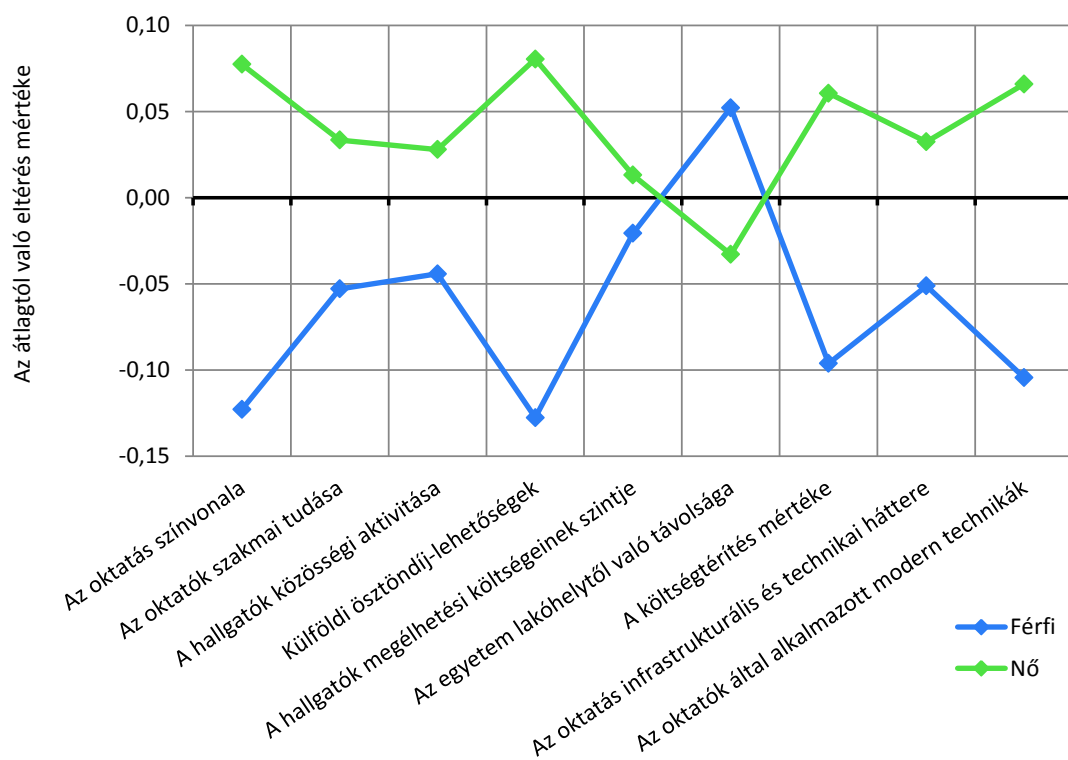
Vizsgált szempontok	n	ÁJK	ÁOK	BTK	ETK	FEEK	IGYK	KTK	MK	PMMIK	TTK	Átlag
Az oktatók szakmai tudása	2 018	4,47	4,18	4,43	4,16	4,36	4,45	4,43	4,44	4,09	4,20	4,30
Az oktatás színvonala	2 026	4,26	4,06	4,14	3,86	4,24	4,27	4,19	3,93	3,69	3,79	4,01
Az oktatók által alkalmazott modern technikák	2 022	3,95	3,79	3,86	3,81	4,19	4,17	4,02	3,79	3,76	3,73	3,87
Külföldi ösztöndíj-lehetőségek	1 999	3,80	3,73	4,07	3,76	3,86	4,14	3,95	3,39	3,71	3,81	3,84
A hallgatók közösségi aktivitása	2 014	3,62	3,86	3,70	3,54	3,90	3,92	3,85	3,65	3,54	3,78	3,70
Az oktatás infrastrukturális és technikai háttere	2 015	3,93	3,46	3,54	3,51	4,06	3,75	3,96	3,57	3,61	3,47	3,65
Az egyetem lakóhelytől való távolsága	2 015	3,62	3,48	3,73	3,33	3,53	3,40	3,75	3,20	3,44	3,67	3,55
A hallgatók megélhetési költségeinek szintje	2 002	3,29	3,29	3,23	3,35	3,37	3,55	3,50	3,28	3,14	3,27	3,30
A költségtérítés mértéke	2 007	3,10	3,51	3,22	3,55	3,25	3,40	2,86	3,15	3,19	3,35	3,27

22. ábra: A Pécsi Tudományegyetemen történő tanuláshoz kapcsolódó tényezőkkel való elégedettségek (tagozat szerint)



Nem szignifikáns a különbség a következő szempontok esetében: A hallgatók közösségi aktivitása, A hallgatók megélhetési költségeinek szintje, Az egyetem lakóhelytől való távolsága, A költségtérítés mértéke.

23. ábra: A Pécsi Tudományegyetemen történő tanuláshoz kapcsolódó tényezőkkel való elégedettségek (nemek szerint)



Nem szignifikáns a különbség a következő szempontok esetében: A hallgatók közösségi aktivitása, A hallgatók megélhetési költségeinek szintje, Az egyetem lakóhelytől való távolsága, Az oktatás infrastrukturális és technikai háttere.

16. táblázat: A Pécsi Tudományegyetemhez és általában egy felsőoktatási intézményhez kapcsolódó tényezőkkel való fontossági és elégedettségi értékek GAP elemzése (fontosság szerint csökkenő sorrendben)

Vizsgált szempontok	F	E	GAP
A költségterítés mértéke	4,21	3,27	0,95
Az oktatás színvonala	4,84	4,01	0,83
A hallgatók megélhetési költségeinek szintje	4,06	3,30	0,76
Az oktatás infrastrukturális és technikai háttere	4,29	3,65	0,64
Az oktatók szakmai tudása	4,82	4,30	0,52
A hallgatók közösségi aktivitása	3,77	3,70	0,06
Külföldi tanulmányi lehetőségek	3,60	3,84	-0,24

17. táblázat: A Pécsi Tudományegyetemen történő tanuláshoz kapcsolódó tényezőkkel való fontossági és elégedettségi értékek GAP elemzése (kari bontás)

Vizsgált szempontok	ÁJK			ÁOK			BTK			ETK			FEK		
	F	E	GAP	F	E	GAP	F	E	GAP	F	E	GAP	F	E	GAP
Az oktatás színvonala	4,87	4,26	0,61	4,86	4,06	0,80	4,88	4,14	0,74	4,82	3,86	0,97	4,86	4,24	0,62
Az oktatók szakmai tudása	4,86	4,47	0,39	4,84	4,18	0,66	4,83	4,43	0,39	4,84	4,16	0,68	4,82	4,36	0,46
A hallgatók közösségi aktivitása	3,77	3,62	0,15	3,99	3,86	0,13	3,73	3,70	0,03	3,79	3,54	0,25	3,73	3,90	-0,17
Külföldi tanulmányi lehetőségek	3,67	3,80	-0,12	3,93	3,73	0,20	3,66	4,07	-0,41	3,65	3,76	-0,11	3,38	3,86	-0,48
A hallgatók megélhetési költségeinek szintje	4,04	3,29	0,74	4,11	3,29	0,81	4,05	3,23	0,82	4,19	3,35	0,84	3,88	3,37	0,51
A költségtérítés mértéke	4,29	3,10	1,20	4,12	3,51	0,61	4,18	3,22	0,96	4,32	3,55	0,78	4,17	3,25	0,91
Az oktatás infrastrukturális és technikai hátt.	4,26	3,93	0,32	4,38	3,46	0,92	4,23	3,54	0,70	4,29	3,51	0,78	4,34	4,06	0,28

Vizsgált szempontok	IGYK			KTK			MK			PMMIK			TTK			Összesen		
	F	E	GAP	F	E	GAP	F	E	GAP	F	E	GAP	F	E	GAP	F	E	GAP
Az oktatás színvonala	4,81	4,27	0,54	4,89	4,19	0,70	4,91	3,93	0,98	4,74	3,69	1,05	4,79	3,79	1,00	4,84	4,01	0,82
Az oktatók szakmai tudása	4,86	4,45	0,40	4,86	4,43	0,43	4,81	4,44	0,37	4,75	4,09	0,66	4,74	4,20	0,53	4,82	4,30	0,52
A hallgatók közösségi aktivitása	3,99	3,92	0,07	3,58	3,85	-0,27	3,79	3,65	0,14	3,66	3,54	0,12	3,76	3,78	-0,02	3,76	3,70	0,06
Külföldi tanulmányi lehetőségek	3,78	4,14	-0,36	3,41	3,95	-0,54	3,95	3,39	0,56	3,33	3,71	-0,37	3,50	3,81	-0,31	3,60	3,84	-0,24
A hallgatók megélhetési költségeinek szintje	4,14	3,55	0,60	3,79	3,50	0,29	4,08	3,28	0,80	4,10	3,14	0,96	4,05	3,27	0,79	4,05	3,30	0,75
A költségtérítés mértéke	4,27	3,40	0,86	4,31	2,86	1,44	4,04	3,15	0,89	4,19	3,19	1,00	4,08	3,35	0,74	4,21	3,27	0,94
Az oktatás infrastrukturális és technikai hátt.	4,21	3,75	0,46	4,31	3,96	0,34	4,30	3,57	0,73	4,26	3,61	0,65	4,33	3,47	0,86	4,29	3,65	0,64

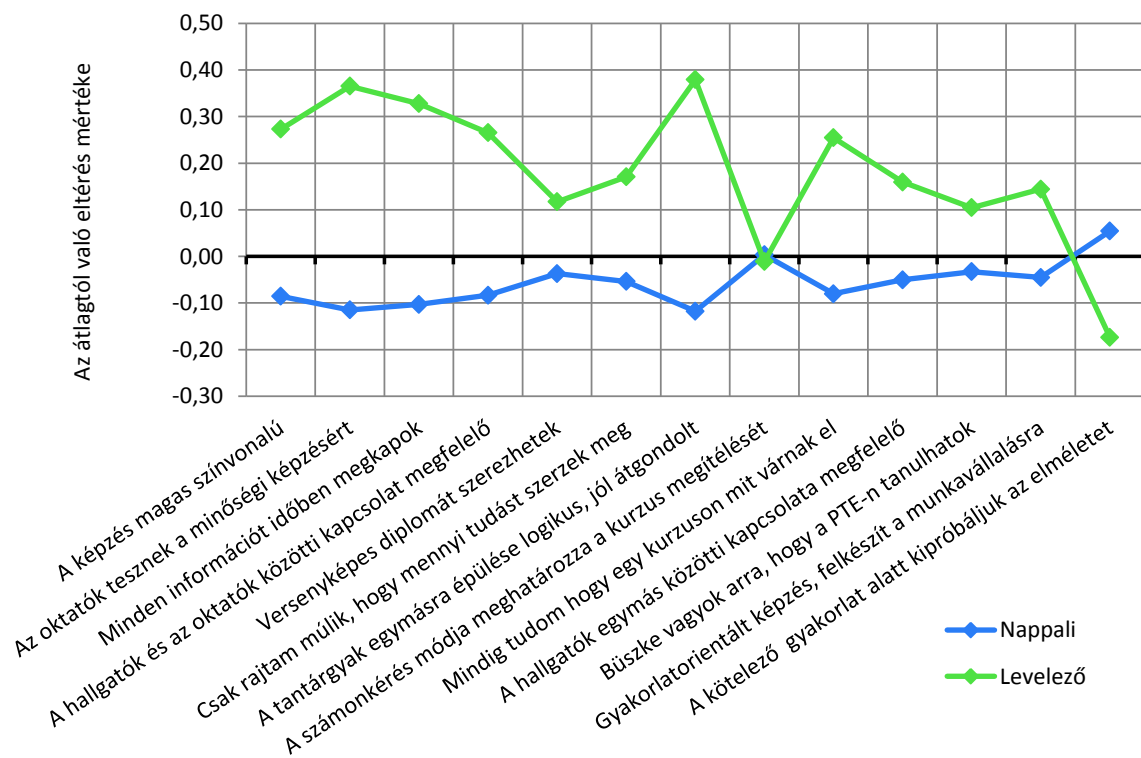
18. táblázat: A jelenlegi szakkal kapcsolatos kérdések értékelései (átlag szerint csökkenő sorrendben)

Vizsgált szempontok	n	Átlag	Medián	Módusz	Szórás
Büszke vagyok arra, hogy a PTE-n tanulhatok	2 028	4,34	5	5	0,90
A kötelező gyakorlat alatt kipróbáljuk az elméletet	2 020	4,12	4	5	1,06
A képzés magas színvonalú	2 030	3,95	4	4	0,94
Csak rajtam múlik, hogy mennyi tudást szerzek meg	2 029	3,95	4	5	1,01
Versenyképes diplomát szerezhetek	2 029	3,93	4	5	1,04
A hallgatók egymás közötti kapcsolata megfelelő	2 026	3,90	4	4	0,95
A hallgatók és az oktatók közötti kapcsolat megfelelő	2 031	3,88	4	4	0,95
Az oktatók tesznek a minőségi képzésért	2 035	3,84	4	4	1,00
A számonkérés módja meghatározza a kurzus megítélését	2 026	3,79	4	4	1,02
Mindig tudom hogy egy kurzuson mit várnak el	2 024	3,45	4	4	1,03
A tantárgyak egymásra épülése logikus, jól átgondolt	2 023	3,38	4	4	1,15
Minden információt időben megkapok	2 029	3,35	3	4	1,18
Gyakorlatorientált képzés, felkészít a munkavállalásra	2 017	3,14	3	4	1,23

19. táblázat: A jelenlegi szakkal kapcsolatos kérdések értékelései (átlag szerint csökkenő sorrendben) (kari bontás)

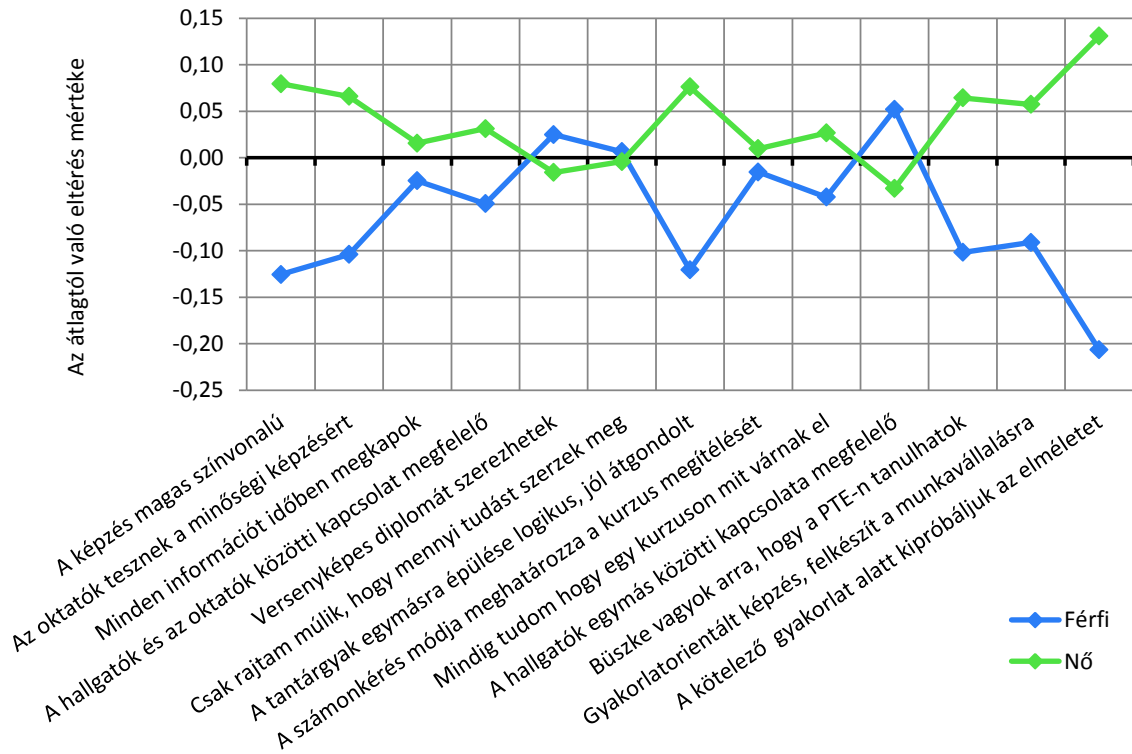
Vizsgált szempontok	n	ÁJK	ÁOK	BTK	ETK	FEEK	IGYK	KTK	MK	PMMIK	TTK	Átlag
Büszke vagyok arra, hogy a PTE-n tanulhatok	2 028	4,49	4,34	4,45	4,26	4,51	4,56	4,50	4,17	4,18	4,14	4,34
A kötelező gyakorlat alatt kipróbáljuk az elméletet	2 020	3,97	4,25	4,25	4,40	4,17	4,63	3,92	4,33	3,95	3,82	4,12
A képzés magas színvonalú	2 030	4,34	4,32	3,99	3,73	4,11	3,95	4,11	4,06	3,54	3,69	3,95
Csak rajtam múlik, hogy mennyi tudást szerzek meg	2 029	4,12	3,88	3,99	3,83	4,11	4,06	3,98	4,07	3,93	3,75	3,95
Versenyképes diplomát szerezhettek	2 029	4,24	4,71	3,48	3,77	3,86	3,98	4,40	3,58	3,91	3,56	3,93
A hallgatók egymás közötti kapcsolata megfelelő	2 026	3,71	3,91	4,06	3,65	4,08	4,12	3,89	4,01	4,01	3,90	3,90
A hallgatók és az oktatók közötti kapcsolat megfelelő	2 031	3,97	3,79	4,09	3,75	4,13	4,00	3,85	4,04	3,69	3,81	3,88
Az oktatók tesznek a minőségi képzésért	2 035	4,11	3,85	3,96	3,70	4,04	3,95	3,94	4,05	3,56	3,60	3,84
A számonkérés módja meghatározza a kurzus megítélését	2 026	3,91	4,04	3,73	3,71	3,72	3,87	3,85	3,62	3,77	3,69	3,79
Mindig tudom hogy egy kurzuson mit várnak el	2 024	3,62	3,13	3,56	3,38	3,84	3,78	3,52	3,44	3,32	3,29	3,45
A tantárgyak egymásra épülése logikus, jól átgondolt	2 023	3,90	3,49	3,55	3,09	3,60	3,73	3,35	3,23	3,05	3,07	3,38
Minden információt időben megkapok	2 029	3,76	3,61	3,41	3,07	3,57	3,22	3,52	2,87	3,16	3,13	3,35
Gyakorlatorientált képzés, felkészít a munkavállalásra	2 017	3,21	3,32	2,78	3,21	3,42	3,91	3,23	3,34	3,03	2,96	3,14

24. ábra: A jelenlegi szakkal kapcsolatos kérdések értékelései (tagozat szerint)



Nem szignifikáns a különbség A számonkérés módja meghatározza a kurzus megítélését tényezőnél.

25. ábra: A jelenlegi szakkal kapcsolatos kérdések értékelései (nemek szerint)



Nem szignifikáns a különbség a következő szempontok esetében: Minden információt időben megkapok, A hallgatók és az oktatók közötti kapcsolat megfelelő, Versenyképes diplomát szerezhetek, Csak rajtam múlik, hogy mennyi tudást szerzek, A számonkérés módja meghatározza a kurzus megítélését, Mindig tudom, hogy egy kurzuson mit várnak el, A hallgatók egymás közötti kapcsolata megfelelő.

20. táblázat: A jelenlegi szakkal kapcsolatos kérdések értékeléseinek GAP eltérése a 2015. évi hallgatói motivációs felmérés és a végzetek pályakövetése eredményei alapján (GAP szerint növekvő sorrendben)

Vizsgált szempontok	Hallgatók	Végzetek	GAP
A hallgatók egymás közötti kapcsolata megfelelő	3,90	4,16	-0,26
Mindig tudom hogy egy kurzuson mit várnak el	3,45	3,65	-0,20
Minden információt időben megkapok	3,35	3,48	-0,13
A tantárgyak egymásra épülése logikus, jól átgondolt	3,38	3,50	-0,12
A hallgatók és az oktatók közötti kapcsolat megfelelő	3,88	3,92	-0,03
Büszke vagyok arra, hogy a PTE-n tanulhatok	4,34	4,33	0,01
Az oktatók tesznek a minőségi képzésért	3,84	3,76	0,07
A képzés magas színvonalú	3,95	3,84	0,11
Csak rajtam múlik, hogy mennyi tudást szerzek meg	3,95	3,82	0,12
A számonkérés módja meghatározza a kurzus megítélését	3,79	3,66	0,13
Gyakorlatorientált képzés, felkészít a munkavállalásra	3,14	2,74	0,40
Versenyképes diplomát szerezhettek	3,93	3,49	0,44
A kötelező gyakorlat alatt kipróbáljuk az elméletet	4,12	3,48	0,64

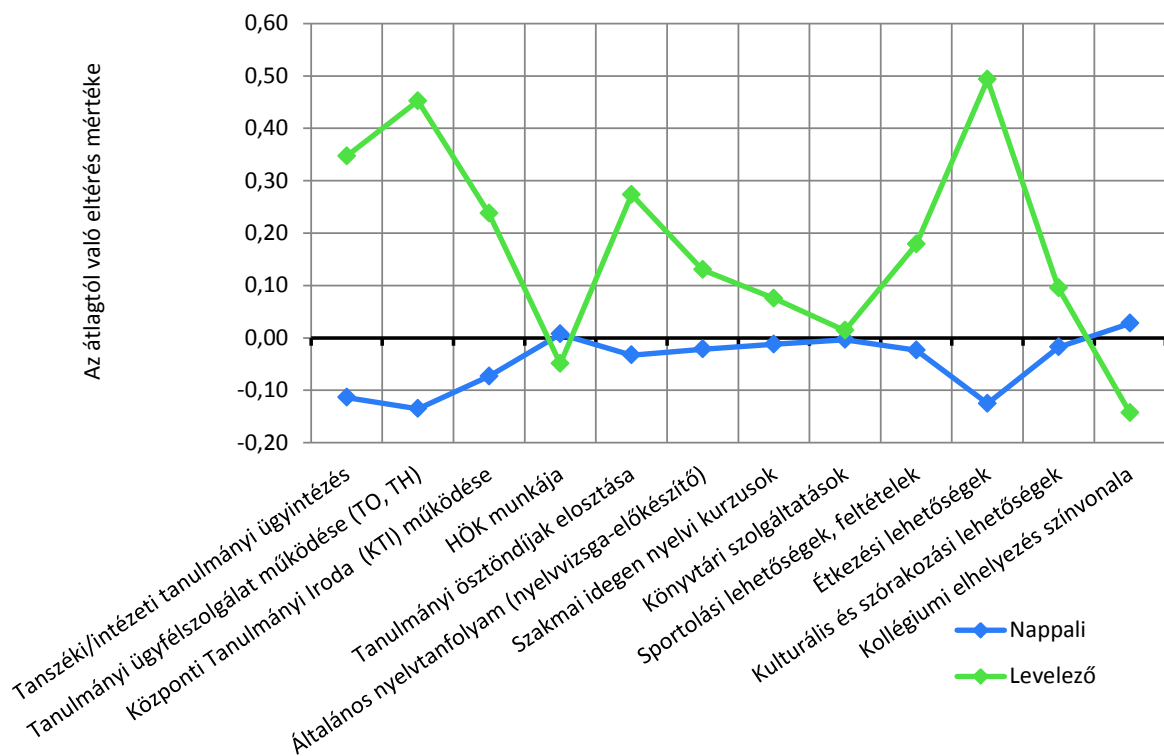
21. táblázat: A Pécsi Tudományegyetemen egyéb szolgáltatásokkal való elégedettségek (átlag szerint csökkenő sorrendben)

Vizsgált szempontok	n	Átlag	Medián	Módusz	Szórás
Könyvtári szolgáltatások	1 762	4,23	4	5	0,83
Kulturális és szórakozási lehetőségek	1 700	3,83	4	4	1,03
Tanszéki/intézeti tanulmányi ügyintézés	1 876	3,59	4	4	1,09
HÖK munkája	1 570	3,57	4	4	1,15
Központi Tanulmányi Iroda (KTI) működése	1 575	3,56	4	4	1,05
Kollégiumi elhelyezés színvonala	1 156	3,53	4	4	1,23
Tanulmányi ügyfélszolgálat működése (TO, TH)	1 952	3,44	4	4	1,21
Sportolási lehetőségek, feltételek	1 475	3,43	4	4	1,23
Szakmai idegen nyelvi kurzusok	1 196	3,02	3	3	1,27
Étkezési lehetőségek	1 668	2,96	3	3	1,33
Általános nyelvtanfolyam (nyelvvizsga-előkészítő)	1 148	2,93	3	3	1,26
Tanulmányi ösztöndíjak elosztása	1 556	2,86	3	3	1,25

22. táblázat: A Pécsi Tudományegyetemen egyéb szolgáltatásokkal való elégedettségek (átlag szerint csökkenő sorrendben) (kari bontás)

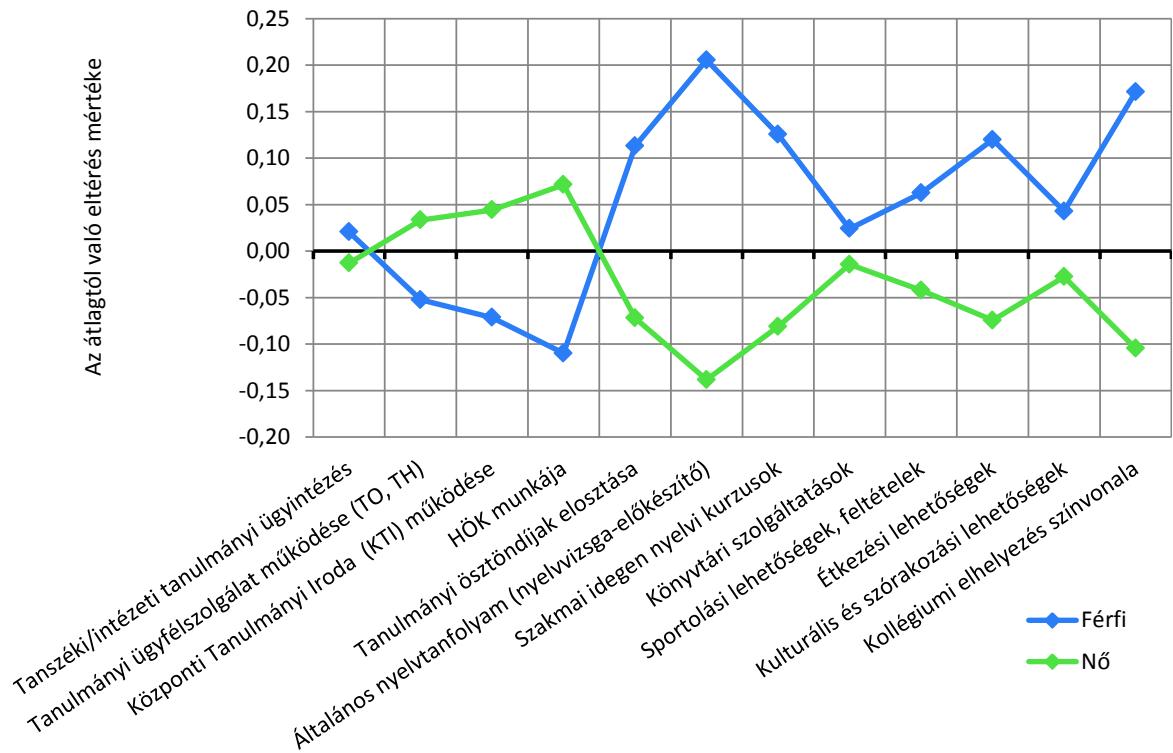
Vizsgált szempontok	n	ÁJK	ÁOK	BTK	ETK	FEEK	IGYK	KTK	MK	PMMIK	TTK	Átlag
Könyvtári szolgáltatások	1 762	4,37	4,15	4,28	4,11	4,11	4,31	4,47	4,35	4,20	4,06	4,23
Kulturális és szórakozási lehetőségek	1 700	3,92	3,85	4,08	3,12	3,88	3,81	4,04	3,54	3,84	4,07	3,83
Tanszéki/intézeti tanulmányi ügyintézés	1 876	3,89	3,28	3,70	3,59	3,57	3,96	3,76	3,39	3,37	3,39	3,59
HÖK munkája	1 570	3,35	3,44	3,51	3,53	3,60	3,91	3,78	3,73	3,31	3,93	3,57
Központi Tanulmányi Iroda (KTI) működése	1 575	3,70	3,31	3,58	3,66	3,57	3,95	3,74	3,63	3,35	3,40	3,56
Kollégiumi elhelyezés színvonala	1 156	3,94	2,90	4,03	2,73	3,95	2,75	4,24	3,93	3,70	3,92	3,53
Tanulmányi ügyfélszolgálat működése (TO, TH)	1 952	3,85	3,04	3,30	3,82	3,51	4,07	3,68	3,53	3,19	2,92	3,44
Sportolási lehetőségek, feltételek	1 475	3,44	3,85	3,55	2,51	3,36	3,53	3,76	2,36	3,42	3,88	3,43
Szakmai idegen nyelvi kurzusok	1 196	3,52	3,63	3,12	2,32	2,72	2,83	2,71	1,69	3,66	2,55	3,02
Étkezési lehetőségek	1 668	3,60	2,23	3,57	1,77	2,39	3,88	3,09	2,20	3,09	3,44	2,96
Általános nyelvtanfolyam (nyelvvizsga-előkészítő)	1 148	3,14	3,45	3,06	2,26	3,08	2,73	2,55	2,20	3,64	2,61	2,93
Tanulmányi ösztöndíjak elosztása	1 556	2,52	2,55	2,78	3,02	3,10	3,18	2,58	2,88	3,03	3,06	2,86

26. ábra: A Pécsi Tudományegyetemen egyéb szolgáltatásokkal való elégedettségek (tagozat szerint)



Nem szignifikáns a különbség a következő szempontok esetében: HÖK munkája, Általános nyelvtanfolyam (nyelvvizsga-előkészítő), Szakmai idegen nyelvi kurzusok, Könyvtári szolgáltatások, Kulturális és szórakozási lehetőségek, Kollégiumi elhelyezés színvonala.

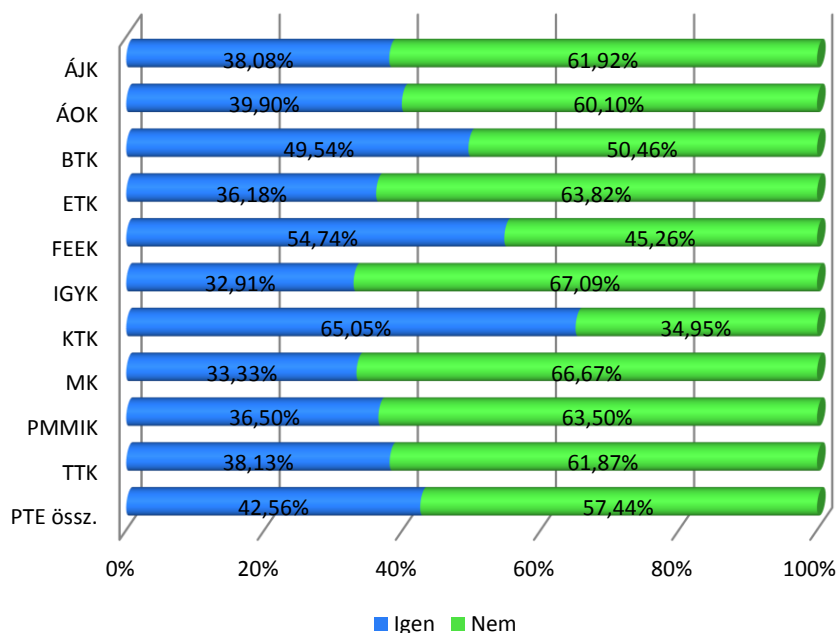
27. ábra: A Pécsi Tudományegyetemen egyéb szolgáltatásokkal való elégedettség (nemek szerint)



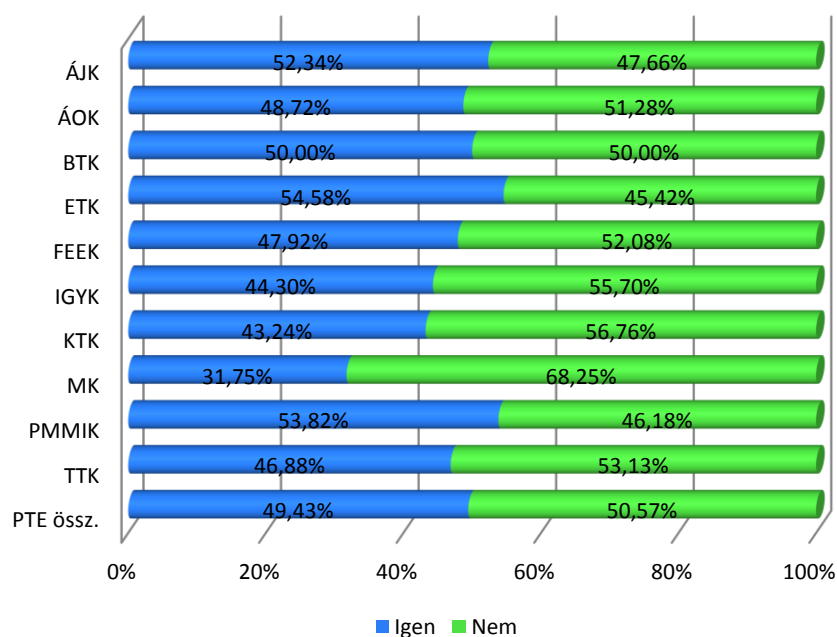
Nem szignifikáns a különbség a következő szempontok esetében: Tanszéki/intézeti tanulmányi ügyintézés, Tanulmányi ügyfélszolgálat működése (TO, TH), Könyvtári szolgáltatások, Sportolási lehetőségek, feltételek, Kulturális és szórakozási lehetőségek.

3.4. AZ ALUMNI RENDSZERREL KAPCSOLATOS KÉRDÉSEK

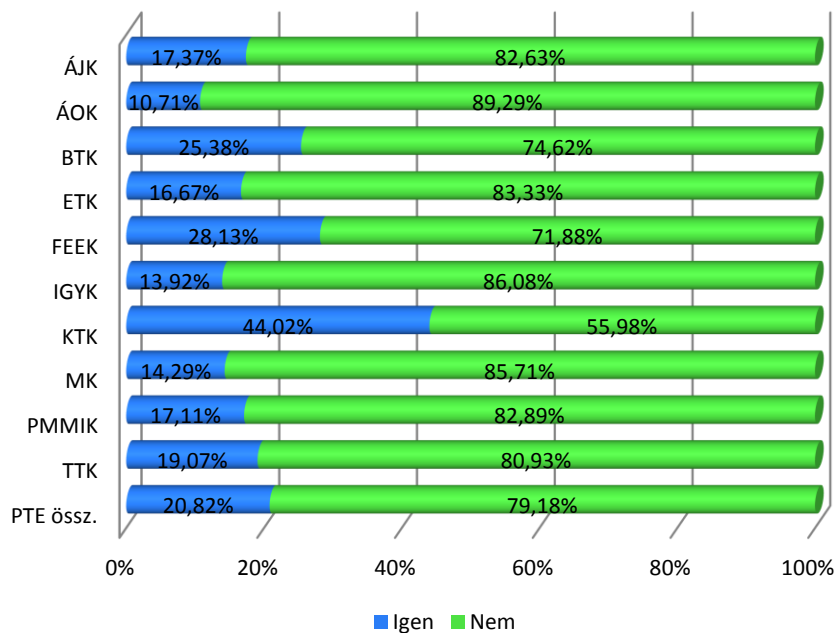
28. ábra: Az Alumni (öregdiák) és a Pécsi Diplomások körének ismertsége (kari bontás) (n=2 023)



29. ábra: A diplomaszerezés utáni UNIVPÉCS egyetemi emlékgyűjűrűvel kapcsolatos vásárlási hajlandóság (kari bontás) (n=2 019)



30. ábra: Az ingyenes, hallgatóként is igényelhető Alumni kedvezmény kártya ismertsége (kari bontás) (n=2 022)



4. NEMZETKÖZI TAPASZTALATOK

A nemzetközi tapasztalatok témakörében a nyelvismeretre, a külföldi ösztöndíjakra, tanulmányokra és a külföldi munkavégzésre vonatkozó eredményeket mutatjuk be.

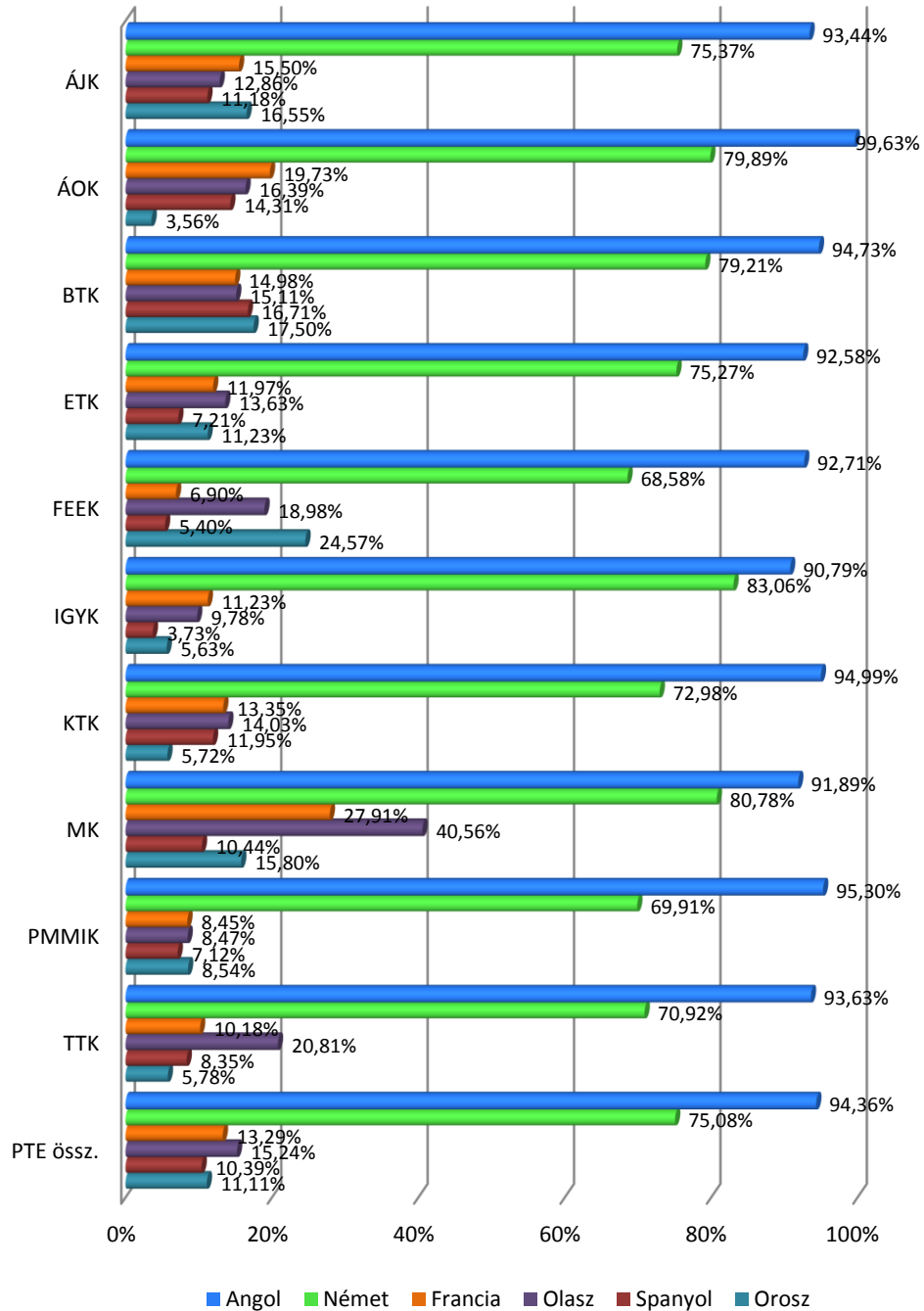
A hallgatók nyelvtudását ötfokozatú skála kérdések segítségével mértük, és a nyelvismeret szintje mellett a válaszadók az idegen nyelvet anyanyelvként is megjelölhették. Az ábrákon az öt kategóriát összevontan kezeljük és a legalább alapszintű tudást mutatjuk be. Ezek alapján a hallgatók között az angol nyelv ismerete dominál 94,36%-kal, őket követi a német nyelvet ismerők 75,08%-os aránya. A többi (francia, olasz, spanyol, orosz) felkínált idegen nyelvet ismerők aránya 16% alatt marad. (31. ábra) Nincs jelentős különbség a nemek szerinti bontásnál, a tagozat esetében viszont több eltérést is láthatunk, melyek közül említést érdemel a levelező tagozatosoknál az orosz nyelvet ismerők 27,93%-os aránya. (32. és 33. ábra)

Hallgatóink 3,85%-a folytatott külföldi tanulmányokat az egyetemi évek alatt, közülük legmagasabb (12,70%) arányban a MK hallgatói. (34. ábra) A részletesebb vizsgálat során azt látjuk, hogy a nemzetközi mobilitás jelentős részét a Tempus/Erasmus ösztöndíj (74,95%) segítette, ezen kívül jelentős az egyéb külföldi pályázók 22,80%-os igénybevétele, mely segítette a saját és családi finanszírozás jelentős csökkenését 12,67% (ez tavaly 23,48% volt). (35. ábra) A külföldi tanulmányok célországai közül Németország maradt továbbra is az első helyen (17,95%), és második helyre került Ausztria (11,54%). (23. táblázat)

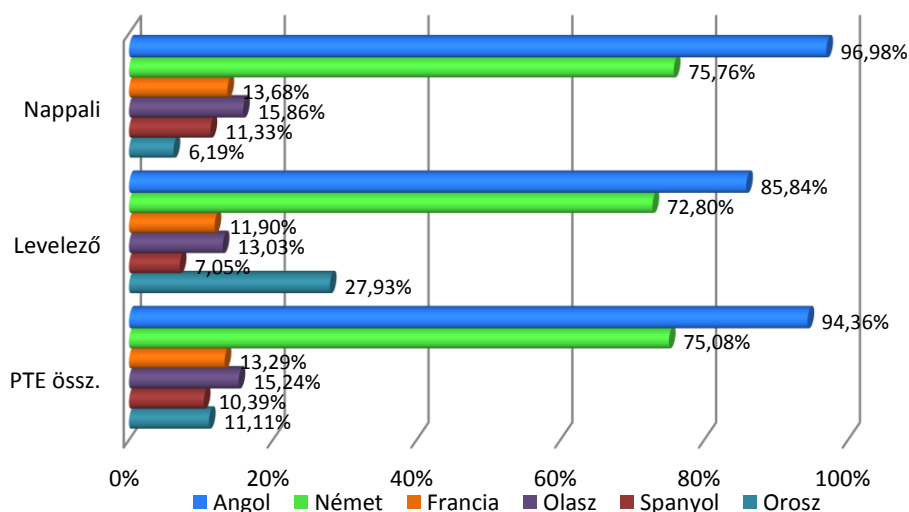
A válaszadók 2,94%-a végett szakmai gyakorlatot külföldön. (36. ábra) A végzettség megszerzése után a hallgatók 34,75%-a tervez külföldi munkavállalást és hasonló arányban nem tudták ezt még eldönteni. A biztos nemet válaszolók valamivel kisebb arányban (30,93%) szerepelnek. Kari bontás szerint a szakmai specialitások miatt is jelentős különbségeket találunk, míg az ÁJK hallgatóinak több mint fele biztos nemmel válaszolt, addig az ÁOK hallgatóinál mindössze 11,11% az arányuk. (37. ábra)

4.1. NYELVISMERET

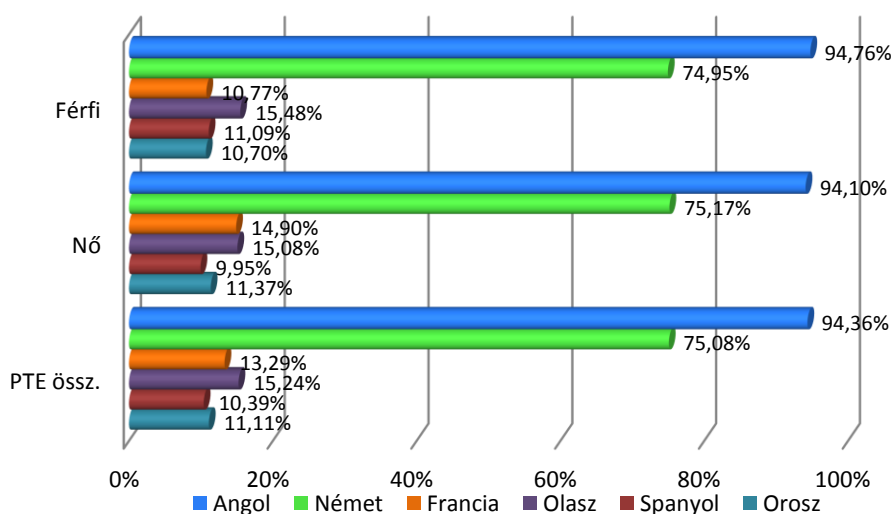
31. ábra: Az egyes nyelveket legalább alapszinten ismerők aránya (kari bontás) (n_{Angol}=2 016, n_{Német}=1 978, n_{Francia}=1 887, n_{Olasz}=1 899, n_{Spanyol}=1 881, n_{Orosz}=1 894)



32. Az egyes nyelveket legalább alapszinten ismerők aránya (tagozat szerint) ($n_{\text{Angol}}=2\ 016$, $n_{\text{Német}}=1\ 978$, $n_{\text{Francia}}=1\ 887$, $n_{\text{Olasz}}=1\ 899$, $n_{\text{Spanyol}}=1\ 881$, $n_{\text{Orosz}}=1\ 894$)

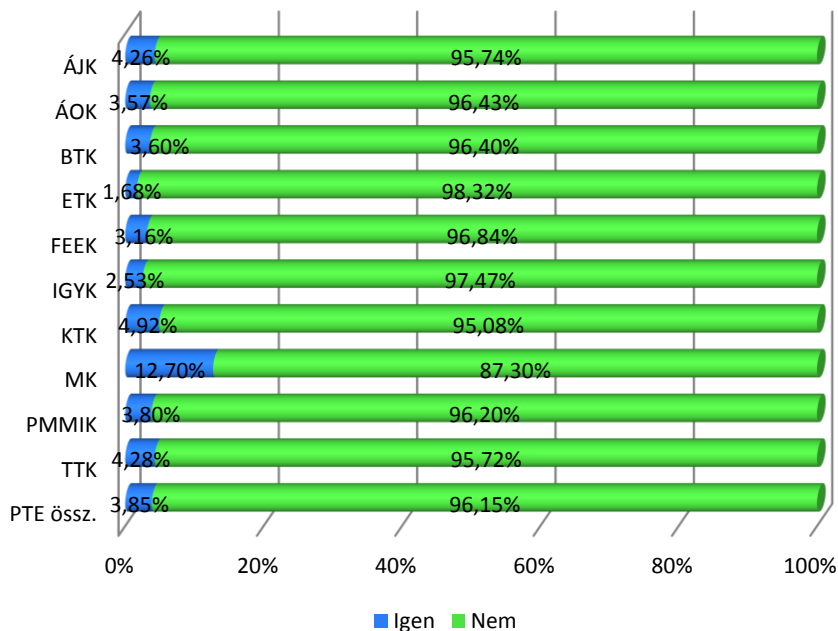


33. ábra: Az egyes nyelveket legalább alapszinten ismerők aránya (nemek szerint) ($n_{\text{Angol}}=2\ 016$, $n_{\text{Német}}=1\ 978$, $n_{\text{Francia}}=1\ 887$, $n_{\text{Olasz}}=1\ 899$, $n_{\text{Spanyol}}=1\ 881$, $n_{\text{Orosz}}=1\ 894$)

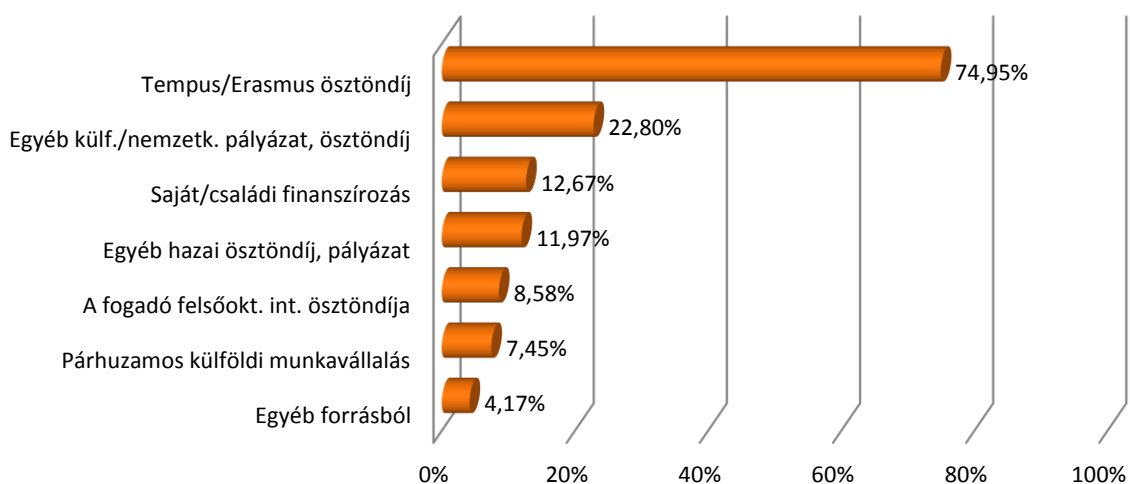


4.2. KÜLFÖLDI TANULMÁNYOK

34. ábra: A hallgatók a kérdőív alapjául szolgáló felsőfokú tanulmányaik alatt, a végzettség megszerzése előtt tanultak-e hosszabb-rövidebb ideig külföldön? (kari bontás) (n=2 025)



35. ábra: A külföldi tanulmányok finanszírozási forrásai – A külföldi tanulmányokat folytatók körében (az egyes források említési gyakorisága szerint csökkenő sorrendben) (n=78)

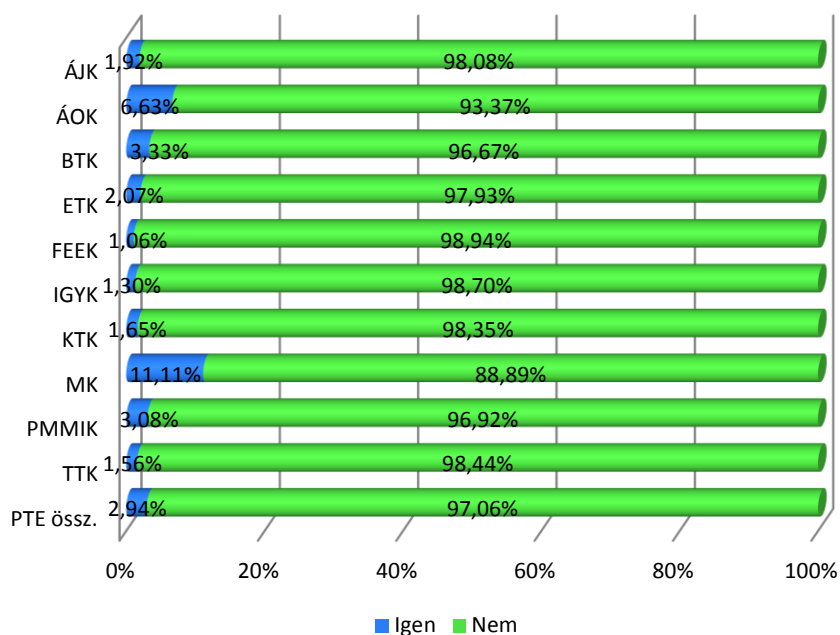


23. táblázat: A nemzetközi tanulmányok leggyakoribb célországai (említések száma a legtöbb hallgatót fogadó országok körében)

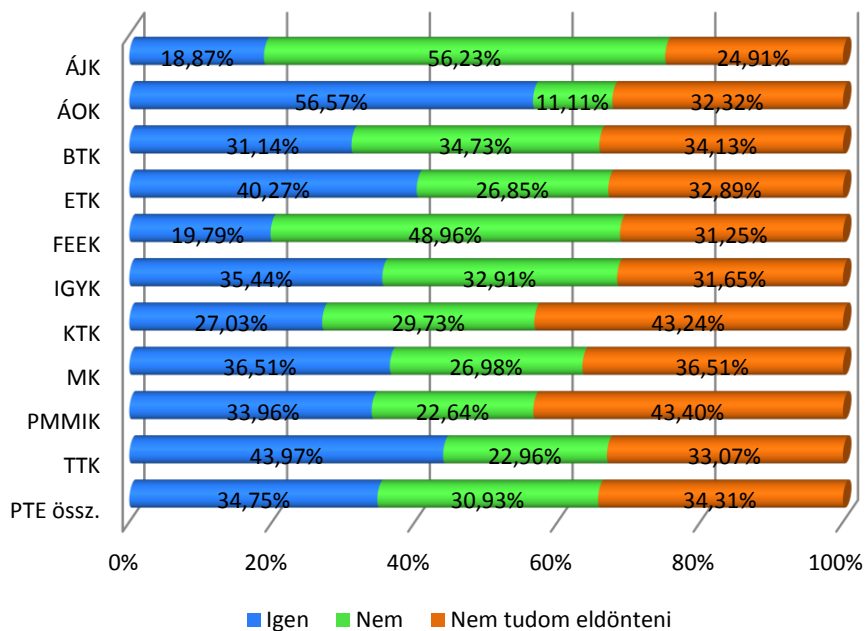
Célország	n	Arány
Németország	14	17,95%
Ausztria	9	11,54%
Franciaország	7	8,97%
Lengyelország	7	8,97%
Olaszország	7	8,97%
Spanyolország	6	7,69%
Anglia	5	6,41%
Horvátország	5	6,41%
Japán	5	6,41%
Egyéb	33	42,31%

4.3. KÜLFÖLDI MUNKAVÉGZÉS

36. ábra: Végzett-e szakmai gyakorlatot külföldön? (kari bontás) (n=2 008)



37. ábra: Tervez-e külföldi munkavállalást? (kari bontás) (n=2 040)



5. KOMPETENCIÁK ÉS KARRIERTERVEK

A hallgatók sikeres elhelyezkedéséhez szükség lesz majd megfelelő kompetenciákkal rendelkezniük. Ezek felméréséhez a pályakövetési kutatásban is vizsgált 16 elemet (24. táblázat) értékeltettünk 1-5-ös skálán. A kapott hallgatói eredményeket összehasonlítjuk a végzettek szerint a munkavégzéshez szükséges kompetenciák szintjével. A legmagasabb átlagokat az önállóság (4,32), a nagy munkabírás (4,24) és az íráskészség (4,23) kompetenciáknál láthatjuk. (40. ábra) Az eredményeket bemutatjuk kar, tagozat és nemek szerinti bontásban is. Nem szignifikáns nemek szerint az idegen nyelvi tudás, a képesség újíjtásra, új dolgok felfedezésére, a jó prezentációs készség, a konfliktuskezelési képesség, a vezetői képességek és a vállalkozó szellem. (39. ábra)

A munkavállalással kapcsolatos válaszok alapján láthatjuk, hogy a hallgatók 40,34%-a dolgozik (822 fő), és közülük 63,50% főfoglalkozású dolgozó – jelentős kari eltérésekkel. (41. és 42. ábra) Az ÁOK hallgatói legbiztosabbak abban, hogy majd a végzést követően szakmai munkát végezhetnek, és a TTK hallgatói legbizonytalanabbak a szakmai területen való elhelyezkedést illetően. (27. táblázat)

A hallgatók diplomaszerezési céljai között első helyeken a szakmai, intellektuális fejlődés (52,82%) és a magas jövedelem lehetősége (43,33%) szerepelnek. (28. táblázat) A tervezett munkahely típusára vonatkozó kérdésre adott válaszok alapján legtöbbször közszférában vagy multinacionális cégnél szeretnének dolgozni. (29. táblázat)

Az egyetem által kínált elhelyezkedést segítő szolgáltatásokkal kapcsolatban a végzős hallgatókat kérdeztük meg. Legtöbbször (52,06%) az oktatóik segítségét kérték, és a szakmai gyakorlati programokhoz vették igénybe a szolgáltatást (49,98%). A végzős hallgatók karrier témában (főleg a személyes tanácsadások területén) elsősorban kari támogatást várnának, az állásbörze és a szakmai gyakorlati program területén fogadnának el még a karihoz megközelítő arányban központi segítséget is. (30. táblázat)

A hallgatók becslése szerint az 1-3 év múlva elérhető havi nettó átlagkeresetük Magyarországon 150 050 Ft. Az ETK és az MK hallgatói 125 ezer forint alatti fizetésre számítanak. A hallgatók várakozásánál azonban lényegesen kedvezőbben alakul a végzettek fizetése: a 2015-ös DPR pályakövetési vizsgálat szerint az 1, 3 és 5 éve végzett, Magyarországon dolgozó diplomásaink nettó átlagfizetése 169 220 Ft. Ugyanakkor ennél magasabb összeg (átlagosan 192 790 Ft) jelentene a hallgatók számára elégedettséget. A becsült, a valós és az elvárt összeg összehasonlítását a 33. táblázatban mutatjuk be.

5.1. KOMPETENCIÁK VIZSGÁLATA

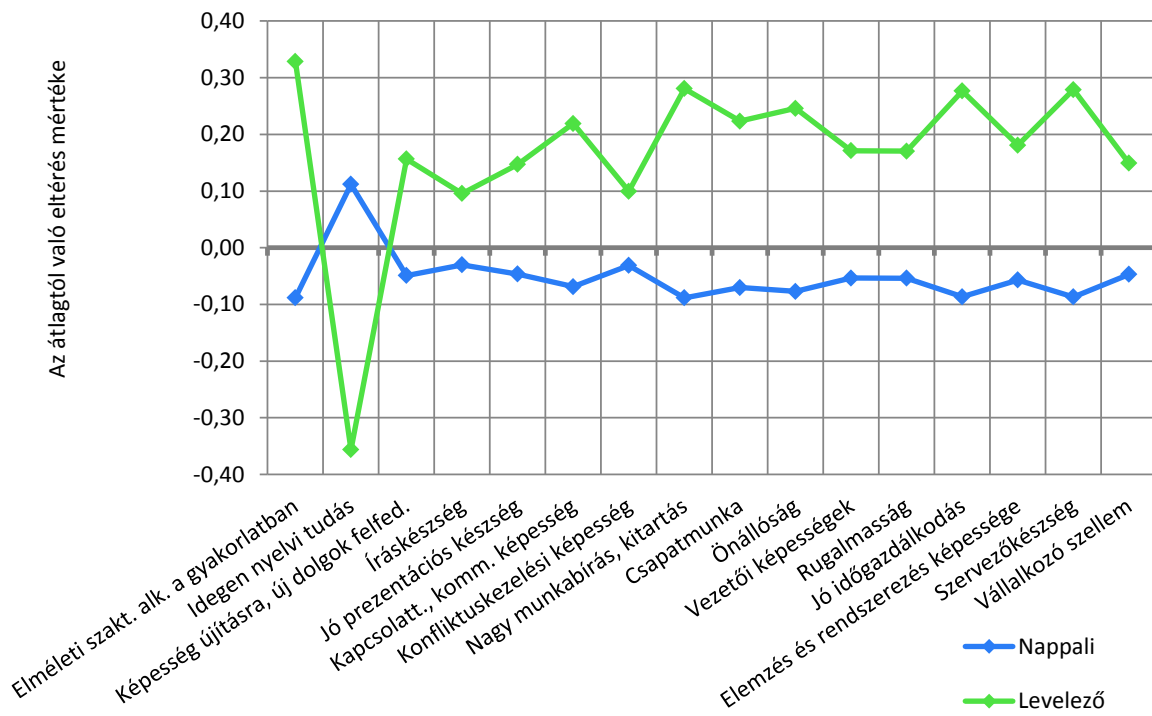
24. táblázat: A hallgatók kompetenciáinak meglévő szintje (átlag szerint csökkenő sorrendben)

A vizsgált tényezők	n	Átlag	Medián	Módusz	Szórás
Önállóság	2025	4,32	4	5	0,74
Nagy munkabírási, kitartás	2026	4,24	4	5	0,86
Íráskészség	2024	4,23	4	5	0,83
Rugalmasság	2028	4,15	4	4	0,80
Csapatmunka	2026	4,11	4	4	0,88
Képesség újításra, új dolgok felfed.	2024	4,09	4	4	0,80
Kapcsolatt., komm. képesség	2026	4,00	4	4	0,94
Elemzés és rendszerezés képessége	2028	3,99	4	4	0,87
Szervezőkészség	2024	3,98	4	4	0,92
Konfliktuskezelési képesség	2022	3,89	4	4	0,90
Vállalkozó szellem	2026	3,76	4	4	0,98
Jó prezentációs készség	2026	3,75	4	4	0,94
Vezetői képességek	2025	3,65	4	4	0,98
Elméleti szakt. alk. a gyakorlatban	1816	3,58	4	4	0,90
Jó időgazdálkodás	2019	3,44	4	4	1,10
Idegen nyelvi tudás	2021	3,39	3	3	1,04

25. táblázat: A hallgatók kompetenciáinak meglévő szintje (átlag szerint csökkenő sorrendben)
(kari bontás)

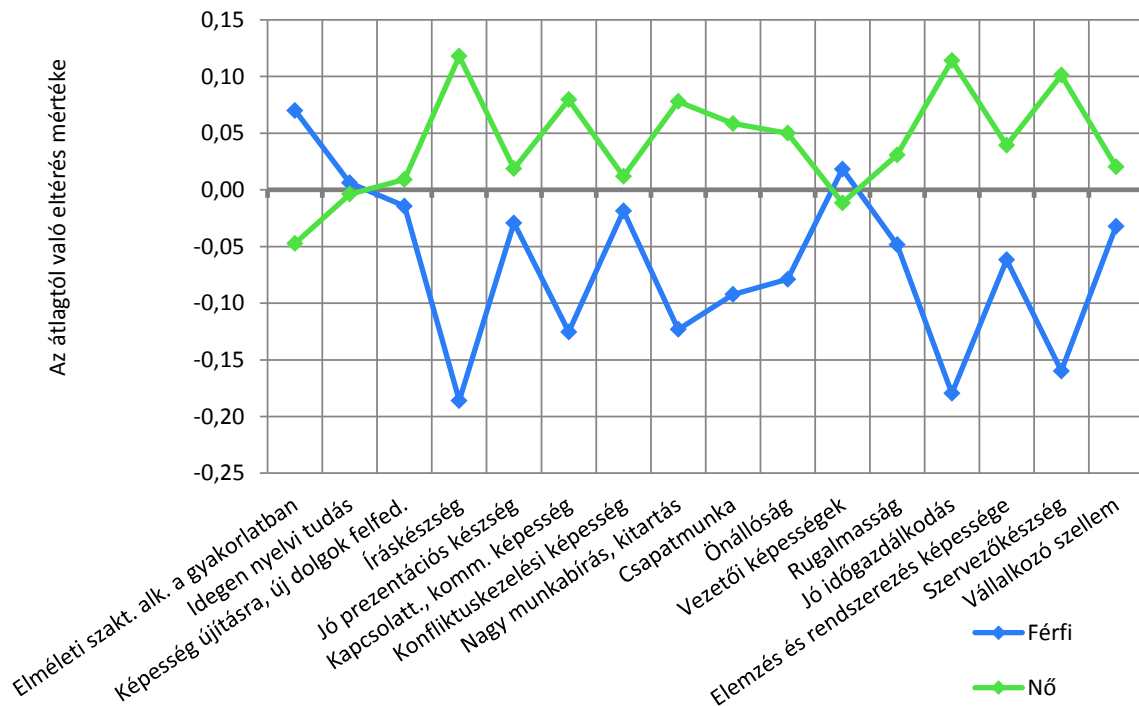
Vizsgált tényezők	ÁJK	ÁOK	BTK	ETK	FE EK	IGYK	KTK	MK	PMMIK	TTK	Átlag
Elméleti szakt. alk. a gyakorlatban	3,66	3,47	3,57	3,48	3,82	3,75	3,66	4,06	3,59	3,46	3,58
Önállóság	4,50	4,21	4,38	4,36	4,39	4,48	4,25	4,45	4,18	4,19	4,32
Nagy munkabírási, kitartás	4,46	4,32	4,16	4,26	4,42	4,23	4,30	4,47	4,17	3,93	4,24
Íráskészség	4,32	4,28	4,36	4,32	4,37	4,34	4,18	4,28	4,01	4,03	4,23
Rugalmasság	4,19	4,09	4,09	4,25	4,22	4,30	4,21	3,97	4,09	4,10	4,15
Csapatmunka	4,09	4,15	4,05	4,18	4,29	4,41	4,22	3,93	4,00	4,05	4,11
Képesség újításra, új dolgok felfed.	4,21	4,07	4,27	4,00	4,14	4,20	4,03	4,36	3,98	3,91	4,09
Kapcsolatt., komm. képesség	4,12	3,99	4,13	4,06	4,23	4,37	3,96	3,90	3,66	3,85	4,00
Elemzés és rendszerezés képessége	4,21	4,05	3,93	4,04	4,05	4,00	4,09	3,86	3,88	3,79	3,99
Szervezőkészség	4,19	3,96	3,98	3,97	4,29	4,21	4,20	3,92	3,77	3,71	3,98
Konfliktuskezelési képesség	4,01	3,92	3,86	3,86	3,95	4,09	3,97	3,57	3,83	3,81	3,89
Vállalkozó szellem	3,88	3,88	3,76	3,77	3,74	3,97	3,59	3,93	3,72	3,61	3,76
Jó prezentációs készség	3,93	3,64	3,91	3,76	3,90	4,02	3,69	3,81	3,46	3,66	3,75
Vezetői képességek	3,83	3,69	3,64	3,61	3,67	3,82	3,75	3,68	3,49	3,49	3,65
Jó időgazdálkodás	3,70	3,22	3,26	3,66	3,80	3,67	3,56	3,31	3,25	3,27	3,44
Idegen nyelvi tudás	3,39	3,68	3,62	3,18	3,03	3,40	3,56	3,39	3,25	3,27	3,39

38. ábra: A hallgatók kompetenciáinak meglévő szintje (tagozat szerint)



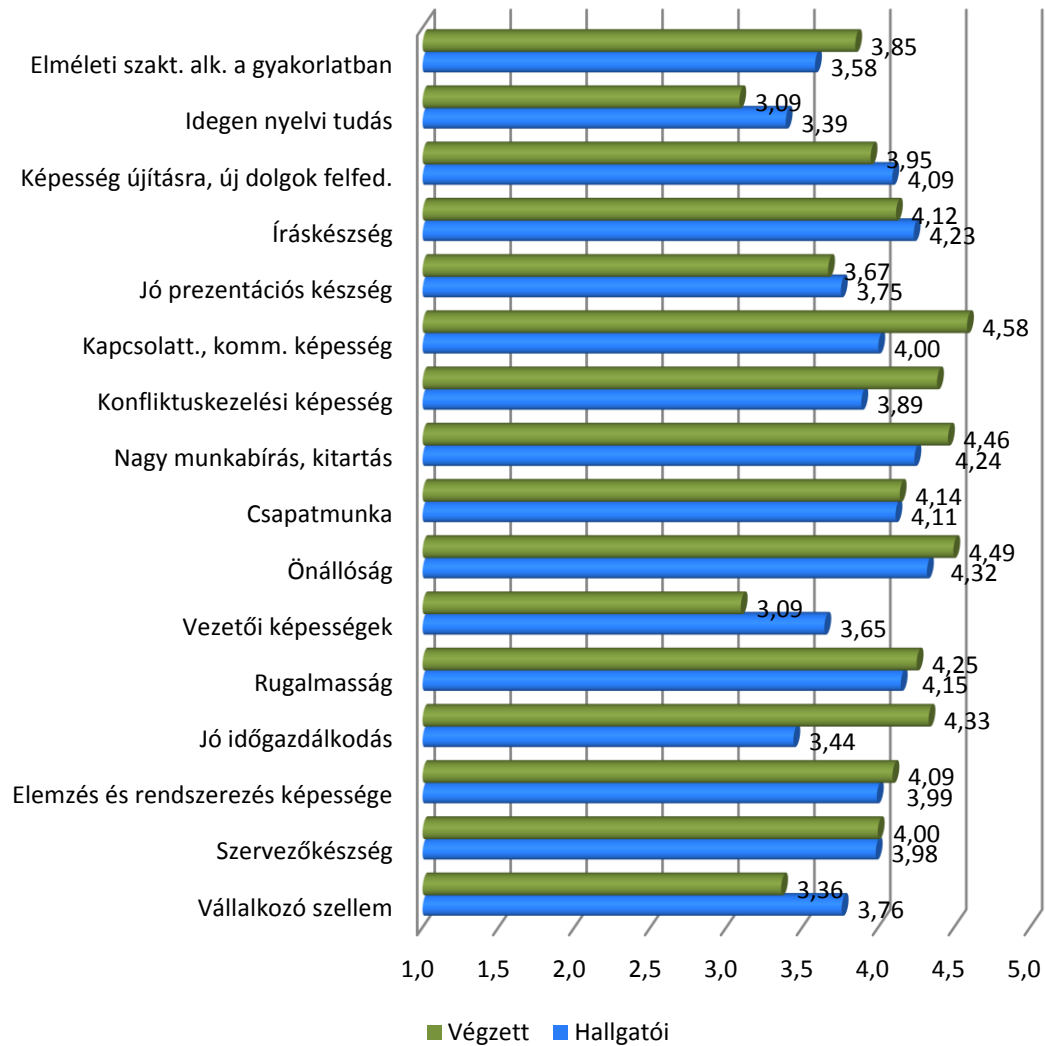
Mindegyik tényező szignifikáns.

39. ábra: A hallgatók kompetenciáinak meglévő szintje (nemek szerint)



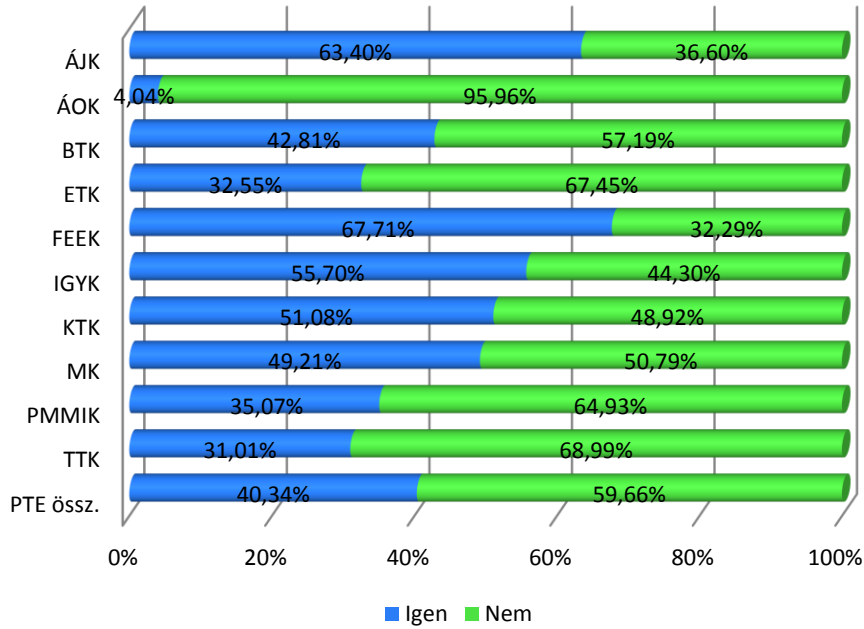
Nem szignifikáns az Idegen nyelvi tudás, Képesség újításra, új dolgok felfedezésére, Jó prezentációs készség, Konfliktuskezelési képesség, Vezetői képességek, Vállalkozó szellem.

40. ábra: A végzetek szerint a munkavégzéshez szükséges és a jelenlegi hallgatóknál meglévő kompetenciák mértékei

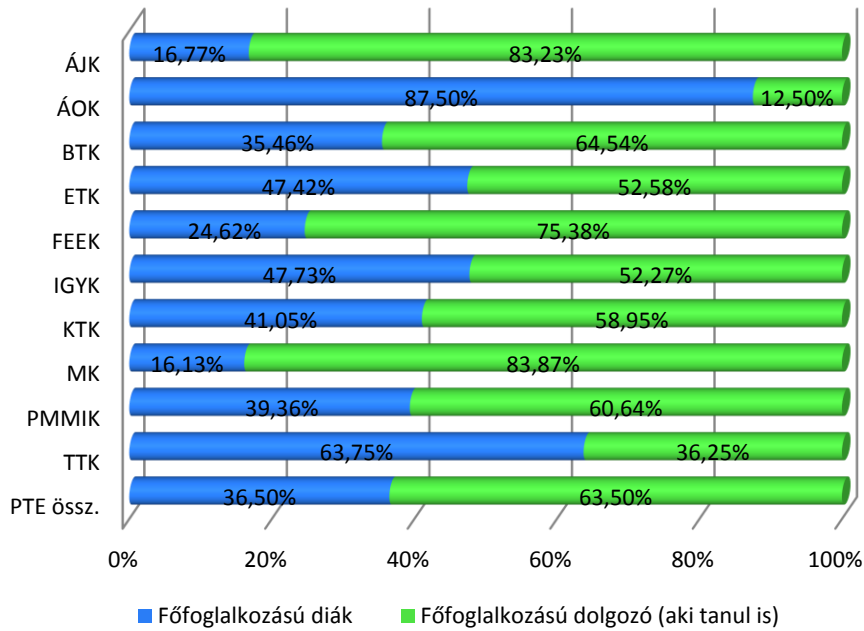


5.2. MUNKA- ÉS KARRIERTERVEK

41. ábra: A hallgatók jelenlegi munkavállalási helyzete, rendelkeznek-e munkával (kari bontás) (n=2 045)



42. ábra: A munkát vállalók fő státusza (kari bontás) (n=822)



26. táblázat: A hallgatók munkaviszonya (kari bontás)

Kar/Munkaviszony típusa	n	Állandó jell., hatlan idejű	Határozott idejű	Megbízás jellegű	Alkalmi, időszakos megbízás	Diákmunka, gyakornoki munka	Össz.
ÁJK	167	75,45%	8,38%	1,80%	5,99%	8,38%	100%
ÁOK	8	12,50%	0,00%	25,00%	25,00%	37,50%	100%
BTK	143	55,24%	9,79%	7,69%	8,39%	18,88%	100%
ETK	92	52,17%	5,43%	3,26%	7,61%	31,52%	100%
FEEK	65	61,54%	10,77%	3,08%	4,62%	20,00%	100%
IGYK	43	39,53%	9,30%	4,65%	6,98%	39,53%	100%
KTK	95	55,79%	7,37%	5,26%	6,32%	25,26%	100%
MK	29	72,41%	3,45%	13,79%	10,34%	0,00%	100%
PMMIK	95	51,58%	5,26%	5,26%	11,58%	26,32%	100%
TTK	77	28,57%	15,58%	11,69%	12,99%	31,17%	100%
PTE össz.	814	56,02%	8,48%	5,65%	8,23%	21,62%	100%

27. táblázat: A szakterületen való elhelyezkedéssel kapcsolatos elhelyezkedés megítélése (kari bontás)

Kar/Szakterületen való elhelyezkedés	n	Biztosan sikerül	Valószínűleg sikerül	Nem tartom valószínűnek	Biztosan nem sikerül	Nem szeretnék a szakter.-en elhely.	Össz.
ÁJK	258	41,09%	49,22%	5,04%	0,78%	3,88%	100%
ÁOK	196	78,06%	20,92%	0,51%	0,51%	0,00%	100%
BTK	329	20,67%	59,88%	15,81%	1,22%	2,43%	100%
ETK	295	34,92%	54,24%	8,81%	1,02%	1,02%	100%
FEEK	95	22,11%	58,95%	13,68%	1,05%	4,21%	100%
IGYK	79	31,65%	60,76%	2,53%	1,27%	3,80%	100%
KTK	184	28,80%	66,30%	3,26%	0,00%	1,63%	100%
MK	60	31,67%	51,67%	16,67%	0,00%	0,00%	100%
PMMIK	265	33,21%	58,87%	7,17%	0,00%	0,75%	100%
TTK	258	17,05%	59,30%	21,32%	1,16%	1,16%	100%
PTE össz.	2 019	33,68%	54,04%	9,76%	0,74%	1,78%	100%

28. táblázat: A diplomaszerzés célja (említések száma szerint csökkenő sorrendben)

A diplomaszerzés célja	n	Arány
Szakmai, intellektuális fejlődés	1 079	52,82%
Magas jövedelem	885	43,33%
Munkanélküliség elkerülése	528	25,82%
Társadalmi megbecsülés	516	25,25%
Vezetői pozíció, karrier	405	19,83%
Kötetlenebb életmód	363	17,77%
Külföldi munkavállalás	154	7,54%

29. táblázat: A diplomaszerezés után preferált munkahely típusa a végzős évfolyamosok körében (említések száma szerint csökkenő sorrendben)

Diploma után munkahely típusa	n	Arány
Közzféra	253	44,90%
Multinacionális cég	228	40,33%
Közép- vagy kisvállalat	174	30,78%
Családi vagy saját vállalkozás	151	26,68%
Nagyvállalat (állami tulajdonú)	126	22,25%
Egyéb	95	16,90%

30. táblázat: A hallgatók által igényelt és igényelendő szolgáltatások megoszlása, valamint az igényelt szolgáltatás helyszíne

Egyetem általi szolgáltatás az elhelyezkedéshez	Igénybe vette		Igényelné			
	Gyakoriság	Arány	Gyakoriság	Arány	Ebből: Karon	Ebből: Központban
Egyéni tanácsadás	33	5,80%	517	84,28%	86,28%	13,72%
Állásbörze	98	17,29%	522	82,22%	54,66%	45,34%
Tréning	45	7,97%	475	76,47%	76,02%	23,98%
Kreditált kurzus	91	16,08%	471	77,93%	82,15%	17,85%
Oktatói segítség	294	52,06%	552	94,51%	95,79%	4,21%
Szakmai gyakorlati program	282	49,98%	563	89,29%	63,73%	36,27%
Egyéb	46	8,17%	259	53,04%	72,35%	27,65%

31. táblázat: A hallgatók becslése a szakon végzést követő 1-3 évvel elérhető havi nettó átlagkereset nagyságáról (nettó eFt) (kari bontás)

Kar/Becsült átlagkereset	n	Átlag	Medián	Módusz	Szórás
ÁJK	258	167,60	150	150	57,36
ÁOK	193	161,27	150	150	63,98
BTK	316	130,62	120	120	38,80
ETK	290	122,71	120	100	35,91
FEEK	93	152,15	140	150	58,01
IGYK	78	132,96	120	120	87,71
KTK	181	182,71	170	150	62,69
MK	63	122,52	120	120	31,99
PMMIK	256	176,53	160	200	59,53
TTK	251	140,27	130	100	48,81
PTE össz.	1 980	150,05	140	150	57,59

32. táblázat: A hallgatók által közölt, a végzést követően elégedettséget jelentő havi nettó átlagkeresetek (nettó eFt) (kari bontás)

Kar/Elégedettséget okozó átlagkereset	<i>n</i>	Átlag	Medián	Módusz	Szórás
ÁJK	257	211,15	200	200	73,24
ÁOK	194	280,56	250	200	127,38
BTK	313	164,68	150	150	62,09
ETK	291	170,21	150	150	52,86
FEEK	93	180,59	160	150	69,69
IGYK	78	162,88	150	150	87,86
KTK	180	196,39	180	150	68,02
MK	62	173,78	170	150	44,12
PMMIK	258	202,71	180	200	97,60
TTK	251	173,14	150	200	63,14
PTE össz.	1 977	192,79	180	200	84,66

33. táblázat: A hallgatók által becsült, a Magyarországon dolgozó végzettek tényleges és a hallgatók elvárt keresetének összefüggése (nettó eFt) (kari bontás) ($n_{\text{Becsült}}=1\ 980$, $n_{\text{Tényleges}}=1\ 376$, $n_{\text{Elvárt}}=1\ 977$)

Kar/Becsült, tényleges, elvárt átlagkereset	Becsült	Tényleges	Elvárt
ÁJK	167,60	171,71	211,15
ÁOK	161,27	210,83	280,56
BTK	130,62	142,83	164,68
ETK	122,71	139,27	170,21
FEEK	152,15	187,44	180,59
IGYK	132,96	147,71	162,88
KTK	182,71	208,48	196,39
MK	122,52	138,12	173,78
PMMIK	176,53	178,00	202,71
TTK	140,27	144,08	173,14
PTE össz.	150,05	169,22	192,79

6. A HALLGATÓI MOTIVÁCIÓS VIZSGÁLAT EREDMÉNYEINEK FELHASZNÁLÁSI LEHETŐSÉGEI

A DPR hallgatói motivációs vizsgálat eredményei alapján megismerhetjük hallgatónk véleményét egyetemünkről, képzéseink színvonaláról, szolgáltatásainkról, megtudhatjuk, hogy milyen elvárásokkal, munkaerő-piaci, továbbtanulási motivációkkal munkaerő-piaci elképzelésekkel, elhelyezkedési tervekkel rendelkeznek.

A kérdőívek feldolgozása során kapott adatok elemzése segíti a leendő és a jelenlegi hallgatók, továbbá a szülők döntését, továbbá információval szolgál a középiskolai tanárok, a munkaerő-piaci szereplők, valamint az egyetemi polgárok, a vezetők, az oktatók és a kutatók számára.

A 2015-ös kutatás főbb eredményei:

1. A korábbi évekhez képest 2014-ben magasabb volt a válaszadási hajlandóság, továbbá a súlyozás révén biztosítani tudtuk a megfelelő reprezentativitást.
2. A válaszadók legmagasabb arányban (55,10%) Baranya, Tolna és Somogy megyéből jelentkeztek a PTE-re, a budapestiek aránya 4,65%.
3. A válaszadók 3,03%-a végez tanulmányai mellett párhuzamos képzést, korábbi felsőfokú végzettséggel 26,74%-rendelkezik (közülük 54,30% a PTE-n végzett). A felsőfokú tanulmányok folytatását legtöbben MA/MSc képzésben tervezik, 33,55% a PTE-n és 12,93% más intézményben.
4. A PTE hallgatóinak 8,50%-a vesz részt valamilyen tehetséggondozási programban.
5. Hallgatónk 95,98%-a ajánlaná az egyetemet barátainak, ismerőseinek, a saját kart 89,79%, míg azt a szakot, amelyen tanul 83,00%. Az ajánlási arányok magasabbak, mint a tavalyi.
6. A válaszadók 78,79%--a most is ugyanazt a szakot választaná, melyen jelenleg tanul.
7. A hallgatók az intézmény megítélésénél legfontosabb szempontnak az oktatás színvonalát (4,84) és az oktatók szakmai tudását (4,82) tartják. Az elégedettségi értékek legtöbb szempont esetében elmaradnak a fontossági értékektől. Az egyéb szolgáltatásokkal kapcsolatban legelégedettebbek a könyvtári szolgáltatásokkal, az étkezési lehetőségek, a nyelvtanfolyamok és az ösztöndíjak elosztása viszont még a közepes értéket sem éri el.
8. A hallgatók körében az angol nyelv ismerete dominál (94,36%), ezt követi a német nyelvet ismerők 75,08%-os aránya.
9. Hallgatónk 3,85%-a folytatott külföldi tanulmányokat az egyetemi évek alatt, elsősorban Tempus/Erasmus ösztöndíj (74,95%) segítségével.
10. A végzettség megszerzése után a hallgatók 34,75%-a tervez külföldi munkavállalást.
11. A válaszadók 40,34%-a dolgozik és közülük 63,50% főfoglalkozású dolgozó, de jelentős kari eltéréseket láthatunk.
12. A diplomaszerezés célja a hallgatók között elsősorban a szakmai, intellektuális fejlődés (52,82%) és a magas jövedelem lehetősége (43,33%).
13. Az egyetem által kínált elhelyezkedést segítő szolgáltatások közül legtöbb végzős hallgató (52,06%) az oktatók segítségét kérte, illetve a szakmai gyakorlati programokhoz vették igénybe a szolgáltatást (49,98%). Karrier témában (főleg a személyes tanácsadások területén) elsősorban kari támogatást várnának, az állásbörze és a szakmai gyakorlati program területén fogadnának el szívesen központi segítséget is.

14. A hallgatók becslése szerint az 1-3 év múlva Magyarországon elérhető havi nettó átlagkeresetük 150 050 Ft. A DPR pályakövetési vizsgálat szerint azonban a hallgatók várakozásánál kedvezőbben alakul a Magyarországon dolgozó végzettek fizetése (a 2015-ös felmérés adatai szerint 169 220 Ft).
15. A válaszadók átlagosan 192 790 Ft-tal lennének elégedettek szakterületükön pályakezdőként.

A DPR eredmények – központi támogatás

Célunk a hallgatók elégedettségének, lojalitásának növelése, a hallgatók elhelyezkedésének segítése és a végzett hallgatóink további támogatása.

A DPR kutatási eredményekkel támpontot tudunk nyújtani a karok számára a képzésfejlesztéshez és a szolgáltatásfejlesztéshez.

Továbbá olyan központi támogató eszközöket tudunk kialakítani, mint az előző években a hallgatóknak ajánlott képzési karrierpiramis, az őszi karrier-coaching kurzus, valamint a hallgatói-oktatói információs tudástár, melynek révén az érintettek közvetlenül szerezhetnek információt a munkaerőpiacról.

Az idei évben a DPR eredmények hasznosításához kapcsolódóan három terület további fejlesztését tervezzük:

1. A Vezetői Információs Rendszer (VIR) és DPR összekapcsolásának megvalósítása. Az adatintegráció 8 mutatószámhalmaz köré csoportosul, amelynek köszönhetően a legfontosabb eredményekről több szempont szerinti önálló szűréssel lehet akár szakspecifikus információt is megjeleníteni.
2. A hallgatók körében szeretnénk még jobban megismertetni, népszerűsíteni a DPR eredmények információs weboldalát, ahol tájékozódni tudnak adott szakmai területek munkaerő-piaci lehetőségeiről.
3. Az Alumni tagok és hallgatók számára a karrier-coaching kurzust továbbfejlesztjük, „Személyes márkaépítés – Coaching (*Versenyelőny a munkaerőpiacon*)” címmel indítjuk a tömbösített kurzust.

7. MELLÉKLETEK

1. MELLÉKLET: AZ ALAPSOKASÁG, A MINTA, A BEÉRKEZETT VÁLASZOK SZÁMA, VALAMINT AZ ALKALMAZOTT SÚLYOK A KAR, A TAGOZAT ÉS A NEM SZERINT

Tagozat, nem/Karok	ÁJK			ÁOK			BTK			ETK			FEEK			IGYK			KTK			MK			PMMIK			TTK		
	LÉTSZÁM (FŐ)	MINTA	KÉRDŐÍV (DB)	LÉTSZÁM (FŐ)	MINTA	KÉRDŐÍV (DB)	LÉTSZÁM (FŐ)	MINTA	KÉRDŐÍV (DB)	LÉTSZÁM (FŐ)	MINTA	KÉRDŐÍV (DB)	LÉTSZÁM (FŐ)	MINTA	KÉRDŐÍV (DB)	LÉTSZÁM (FŐ)	MINTA	KÉRDŐÍV (DB)	LÉTSZÁM (FŐ)	MINTA	KÉRDŐÍV (DB)	LÉTSZÁM (FŐ)	MINTA	KÉRDŐÍV (DB)	LÉTSZÁM (FŐ)	MINTA	KÉRDŐÍV (DB)	LÉTSZÁM (FŐ)	MINTA	KÉRDŐÍV (DB)
Hallgatók																														
nappali nő	548	73,59	97	910	122,21	168	1266	170,02	164	1593	213,94	267	254	34,11	41	369	49,56	58	530	71,18	106	260	34,92	30	380	51,03	68	739	99,25	121
SÚLYOK:	0,76			0,73			1,04			0,80			0,83			0,85			0,67			1,16			0,75			0,82		
nappali férfi	293	39,35	26	566	76,01	59	545	73,19	26	229	30,75	24	106	14,24	8	67	9,00	8	472	63,39	40	165	22,16	8	1215	163,17	105	1066	143,16	107
SÚLYOK:	1,51			1,29			2,82			1,28			1,78			1,12			1,58			2,77			1,55			1,34		
levelező nő	807	108,38	113	5	0,67	0	504	67,69	59	319	42,84	73	277	37,20	58	130	17,46	23	231	31,02	41	39	5,24	2	86	11,55	13	59	7,92	14
SÚLYOK:	0,96			0,00			1,15			0,59			0,64			0,76			0,76			2,62			0,89			0,57		
levelező férfi	324	43,51	35	0	0,00	0	170	22,83	11	76	10,21	5	75	10,07	13	23	3,09	2	146	19,61	15	4	0,54	1	315	42,30	34	57	7,65	1
SÚLYOK:	1,24			0,00			2,08			2,04			0,77			1,54			1,31			0,54			1,24			7,65		

2. MELLÉKLET: A MINTAVÉTEL MÓDSZERTANÁNAK STATISZTIKAI BEMUTATÁSA

Vizsgálni kell a minta reprezentativitását, ehhez meg kell határozni, hogy mi a cél, mi az elvárás, az alapsokaság mely ismérvei szerint szeretnénk viszont látni a teljes populációt jellemző megoszlásokat a mintasokaságban. A kiválasztott ismérvek:

- kar (ÁJK, ÁOK, BTK, FEEK, ETK, IGYK, KTK, MK, PMMIK, TTK),
- nem (férfi, nő),
- képzési forma (nappali, levelező).

A minta e szempontok szerinti arányait vizsgáltuk meg az alapsokaságot jellemző megoszlásokhoz képest. Természetesen tökéletes egyezés nem volt, ezért minden megfigyeléshez (válaszadóhoz) az alapsokasági arányokat biztosító korrekciós szorzószámot rendeltünk hozzá. Ezzel biztosítottuk a fenti ismérvek szempontjából a reprezentativitást.

Egy olyan kar van, ahol az alapsokaság is, és a minta nagysága is viszonylag alacsony, a Művészeti Kar. Mivel a kar súlya meglehetősen alacsony, így ez jelentősen nem befolyásolja a végső eredmények minőségét.

A minta kialakítása során azt a célt tűztük ki, hogy a visszaérkezett kérdőívek/az alapsokaság arány ne haladja meg a 2,5-ös értéket, ez négy esetben nem sikerült, viszont a minta elemzésénél ez nem torzítja az eredményeket.

Aránybecslés esetén a kialakult mintanagyságoknak megfelelően a következőkben mutatjuk be az elérhető pontosságot. Ehhez meg kell határozni az *elvárt megbízhatóságot*. Ez szokványosan az ismert ún. 2 szigmaszabálynak megfelelően 95%-os (95,5%), ami (a normális eloszlásnak megfelelően) $u=z=2$ szorzószámnak felel meg. Amennyiben 90%-os megbízhatósággal is megelégszünk, úgy a pontosság javítható, hiszen a szorzószám $u=z=1,645$ -re csökken. Aránybecslés esetén a standard hiba képletének megadható egy elméleti maximuma, ami a $p=0,5$ vagyis az 50%-os k/n aránynál valósul meg. Ezzel tehát a pontosságot a „legrosszabb” eshetőségre vonatkoztatva adjuk meg.

Mutatók	Hallgatók
Aránybecslés standard hibája $s_p = \sqrt{\frac{p(1-p)}{n} \times (1 - \frac{n}{N})}$	0,010290
Δ (95%-os megbízhatóság mellett)	$\pm 1,69$ százalékpont
Relatív pontosság (Δ/p)	3,39%
Δ (90%-os megbízhatóság mellett)	$\pm 1,32$ százalékpont
Relatív pontosság (Δ/p)	2,64%

Az eredmények azt jelentik, hogy a legkedvezőtlenebb esetben az 50%-os arány intervallumbecslése 95%-os megbízhatósági szinten legalább 48,31% és maximum 51,69% közé esik a vizsgált jelenség aránya. A fenti eredmények a szokványosan elvárt 3 százalékpontos értéknek megfelelnek, illetve a p arány „kedvezőbb” (0,5-től eltérő) alakulása esetén annál jóval pontosabb becslést tesznek lehetővé.

(Forrás: a 2010-es évi kutatáshoz Tiszbergerné Galambos Mónika statisztikus által adott adatok aktualizálása.)



Magyarország első egyeteme®