

KERTÉSZEK ÉS KERTBARÁTOK HAVILAPJA



KERTI KALENDÁRIUM

ÁRA: 510 FT • ELŐFIZETŐKNEK: 410 FT
WWW.MAGYARMEZOGAZDASAG.HU

2021. JÚNIUS



- 4 Több és szebb paprikát!
- 22 Segíthetjük a terméskötődést
- 30 Fenyőfélék kártevői
- 38 Mi kerüljön a tópartra?



VAKCINAINFÓ

Regisztráljon a koronavírus elleni oltásra:

vakcinainfo.gov.hu

Az oltás önkéntes és ingyenes. Amennyiben szeretné beoltatni magát, regisztráljon most, és értesüljön elsőként a vakcinával kapcsolatos információkról és teendőkről!

MINDEN ÉLET SZÁMÍT

Készült Magyarország Kormánya megbízásából.

KERTI KALENDÁRIUM

Alapítva: 1988
Megjelenik évente 10 alkalommal
33. évfolyam, 6. szám,
2021. június

www.magyarmezogazdasag.hu

SZERKESZTŐSÉG:

FŐSZERKESZTŐ: Horváth Csilla

OLVASÓSZERKESZTŐ: Varga Tibor

TERVEZŐSZERKESZTŐ: Dudás Ágnes

INFORMÁCIÓ: Kádár Krisztina

SZERKESZTŐSÉG ÉS KIADÓ:

1141 Budapest, Mirtusz u. 2.

Postacím: 1591 Budapest, Pf.: 294.

Telefon: +36-1-273-2290, +36-30-961-5996

FELELŐS KIADÓ:

Sári Enikő ügyvezető igazgató

Hájos László ügyvezető igazgató



MARKETING ÉS ONLINE:

Marketingvezető: Práger Ádám

Marketing-koordinátor: Kadosa Gábor,

Kárpáti Eszter, Kovács Réka

Szerkesztő: Mizsei Károly

www.magyarmezogazdasag.hu – az Agrárhírtörténet

KIADÓ/IRODA:

Irodavezető: Harangozó Tímea

Operatív vezető: Laczó Angéla

Terjesztés: Karácsonyi Ildikó

Pénzügy: Fontos Éva, Lénárt Dia

ÜGYFÉLSZOLGÁLAT:

Kádár Krisztina

Telefon: +36-1-470-0411, +36-30-400-4839

kadar.krisztina@magyarmezogazdasag.hu

HIRDETÉS:

Dohány Árpád +36-70-232-4231

Minden jog fenntartva! A lapból értesítéseket átvenni csak a Kerti Kalendáriumra való hivatkozással lehet.

A hirdetések és egyéb reklámkiadványok tartalmáért a kiadó felelősséget nem vállal.

A kiadó adatkezelési szabályzata elérhető a www.magyarmezogazdasag.hu/adatvedelem oldalon.

TERJESZTÉS:

Árusításon úton terjeszti a Lapker Zrt., valamint az alternatív terjesztők.

Előfizetésben terjeszti a Magyar Posta Zrt.

Postacím: 1900 Budapest

Előfizetésben megrendelhető az ország bármely postáján, a

hírlapot kézbesítőknél, www.posta.hu/WEBSHOP-ban

(<https://eshop.posta.hu/storefront>),

e-mailen a hirlapelofizetes@posta.hu, valamint

elofizetes@magyarmezogazdasag.hu címen,

telefonon 06-1-767-8262 számon,

levélben a MP Zrt. 1900 Budapest címen.

Külföldre és külföldön előfizethető a Magyar Posta Zrt.-nél:

www.posta.hu/WEBSHOP-ban

(<https://eshop.posta.hu/storefront>),

1900 Budapest, 06-1-767-8262,

hirlapelofizetes@posta.hu

Belföldi előfizetési díj egy évre: 4100 Ft.

NYOMJA:

Pharma Press Nyomdaipari Kft.

1033 Budapest, Szőlőkert utca 4/a.

Felelős vezető: Arany Tamás

HU ISSN 0864-7852

Klimaváltozás

Az idei tavasz ismét megerősítette a klímaváltozás tényét. Nemcsak az volt a baj, hogy áprilisban visszatérő fagyos éjszakák jelentek-



tek, hanem az is, hogy a tél különösen enyhé volt. Az Országos Meteorológiai szolgálat adatai szerint a téli átlaghőmérséklet 2,4 °C volt, olyan szélsőségekkel, mint a február 26-án, Kiskunfélegyházán mért 22,4 °C. Ez a meleg tél pedig beindította a növények életfolyamatait, ami

után fokozta a fagyérzékenységet. A rendhagyó időjárás olyan praktikákkal tudjuk ellensúlyozni, mint például a fatörzsek meszelése, ami lassítja a növények fölmelegedését, vagy akár a rendszeres öntözés.

Hosszú, erősen fagyos időszakok hiányában a rovarok is jól telelnek, nem véletlenül erősödik napjainkban a károsításuk. Mind gyakoribbak a különféle szüzbogarak, amelyek közt olyan is akad, ami az élő, egészséges fákat is megtámadja és néhány év alatt elpusztítja. Nem gondoltam volna, hogy a röpnyílásuk alapján meg lehet különböztetni néhányukat, de a fenyők károsítóiról szóló cikkünkben bemutatjuk ezeket a tüneteket. Sajnos nagyon nehéz védekezni ellenük, végső esetben a megtámadott fa kivágásával és megsemmisítésével előzhetjük meg a további kártételüket.

Cikkünkben az is kiderül, hogy a szárazság hogyan fokozza a fák, bokrok belsejében élő rovarok károsítását. Május elejéig meglehetősen száraz volt a tavasz, reméljük, hogy a Medárd-időszak pótolja a hiányzó csapadékot. Az viszont biztos, hogy jobban kell figyelniük a növények erőnlétére: gondosan adagoljuk a tápanyagokat és a vizet, segítsük át kertünk növényeit a stresszes időszakokon, akkor jobban ellenállnak a kórokozóknak és kártevőknek.

Kertbaráti üdvözléssel,

Horváth Csilla

főszerkesztő



Több és szebb paprikát!

A PAPRIKA A MAGYAR KONYHA JELLEMZŐ ALAPANYAGA. A FÚSZERPAPRIKA MINDENNAPI HASZNÁLATA MELLETT A FRISS ZÖLDPAPRIKA IS MEGTALÁLHATÓ A LEGTÖBBÜNK ASZTALÁN, KÜLÖNÖSEN TAVASZTÓL ŐSZIG. BÁR A ZÖLDSÉGNÖVÉNYEK KÖZÖTT A PAPRIKA „KÉNYESNEK” SZÁMÍT, A KONYHAKERTKÉKBEN SZINTE MINDIG OTT A HELYE. JÓ FAJTAVÁLASZTÁSSAL, TALAJ-ELŐKÉSZÍTÉSEL, NÖVÉNYÁPOLÁSSAL MIND ÉTKEZÉSI, MIND PEDIG FÚSZERPAPRIKÁT SIKERREL TERMESZTHETÜNK.

DR. SLEZÁK KATALIN

A paprikafajtákat elsősorban a termés alakja, színe és íze szerint szoktuk csoportosítani. Termesztési szempontból azonban számos más tulajdonság is fontos, például a növekedési típus, a termések elhelyezkedése, a környezeti tényezőkkel vagy a betegségekkel szembeni érzékenység.

Kiskertekben általában friss fogyasztásra vagy házi feldolgozásra szánt étkezési paprikával találkozunk. A fűszerpaprika termesztése kevésbé általános, leginkább azokban a körzetekben jellemző, ahol

egyébként nagyobb méretekben is foglalkoznak a termesztésével. Étkezési paprika esetében a házikertekben még mindig a legkedveltebbek a fehér, kúpos, édes fajták, amelyek – ha nem szedjük le őket fehéren – pirosra érnek be. Mellettük főként a téli-kora tavaszi időszakban kedvelt hegyes erős, csípős hajtatósi fajtákból is választhatunk akár szabadföldre is. Népszerűségben viszont ez utóbbi előtt vannak a pirosra éretten fogyasztott, viszonylag magas cukortartalmú paradicsom alakú paprikák, valamint az elmúlt



Savanyításra való, spirál termésű paprika

években egyre általánosabb, a kápia típusú paprikák termesztése. Mindezek mellett fontos megemlíteni a betűrt végű, kocka, hasáb vagy elkeskenyedő hasáb alakú termést nevelő fajtákat, melyek termései sárgából pirosra, narancsszínűre, zöldből pirosra, sárgásra, narancsszínűre, vagy akár lila színűre érnek. Savanyúság készítésére a kerek vagy szív alakú almapirikát, illetve a hosszú keskeny, különböző mértékben csavarodott termésű fajtákat is ültethetünk. Savanyításra és friss fogyasztásra is találunk különböző mértékig csípős, szabadföldi termesztésre nemesített étkezési paprikákat is.

Egyre gyakrabban találkozhatunk chilipaprikákkal vagy más különlegességekkel, díszpaprikákkal. Nemcsak a chilik, de az egyébként dekorációs eleményt nyújtó díszpaprikák is csípős ízűek, emiatt főzéskor csínján kell bánni velük. Bokorméretük változatos, a kisebbre növeket konyhaablak párkányán is nevelhetjük, akár más fűszernövényekkel közös balkonládákban. A nagyobb méretűeket inkább szoliterként érdemes nevelni, akár dísznövényágásokban.

A szabadföldön termesztett paprika esetében fontos kérdés a termékek tisztíthatósága. A por, valamint az esővel vagy öntözéssel esetleg felverődő sár

sokkal inkább szennyezi a terméseket, mint védett körülmények között, hajtásban. Ezért kedvezőbb a sima felületű, nem gyűrűs, nem bordázott termés, a vízszintes váll (nem besüppedő kocsány) és a csúcsos vagy épphogy tompa (nem begyűrt) bogoyévég. Ezeket általában szeletelni is könnyebb. Szabadföldön is hatékonyan védhetjük a szennyeződéstől a termést például mulcsozással vagy a talajfelszín nem erősen verő öntözési mód (apró porlasztású öntözőfejek vagy



A díszpaprikák legtöbbje csípős

csepegtető, esetleg barázdás öntözés) választásával. Segíthet a támrendszer kialakítása is, hogy a termések minél messzebb kerüljenek a földfelszíntől.

Növekedési típusok

A növények növekedési típusa meghatározó a terméshozam, az ültetési sűrűség és a kedvezőtlen környezeti tényezőkkel szembeni ellenálló képesség szempontjából is. Az öntözési igény, a tápanyagellátás, a tenyészidőszak hossza, a szedések száma, gyakorisága szintén függ ettől a tulajdonságtól.

Az étkezési paprikafajták között megkülönböztetünk csokros, valamint folytonnövő fajtákat, melyeket hajtásban támrendszer mellett nevelünk, és szabadföldön is valamilyen támaszt kell készítenünk a növényeknek. Előbbinél a termések csoportosan, koncentráltan helyezkednek el, s a növény ezek kötődése után már nem növeszti tovább a hajtásait. A folytonnövő fajták legtöbbször négy fő hajtást, majd azokon elágazásokat fejlesztenek, amelyeken jellem-

ZÖLDSÉGTERMESZTÉS

zően egyesével fejlődnek a termések. Ha a hajtásokat és oldalhajtásokat megválogatjuk, letörjük, akár szabadföldön is viszonylag magas növények fejlődnek, nevelési módtól függően akár 1-1,5 méteres támrendszert igényelhetnek, metszés nélkül pedig legtöbbször kordonrendszert. Fűszerpaprika eseté-



A csokros növekedésű paprika nem nő tovább, miután termést kötött

ben van egy köztes típus is, amit féldeterminálnak szoktak nevezni: növekedése nem áll meg az első néhány virág bekötésekor, hanem néhány hajtása tovább növekszik.



A folytonnövő paprikatövön egy időben kifejlett termések és virágok láthatók

Összehasonlítva a különböző növekedési típusú fajtákat, természetesen nagy különbség mutatkozik a lombozatuk méretében: a folytonnövő fajtáknak jelentősen több levelük van, és általában nagyobbak is. Ha nem metsszük a töveket, egy kilogramm termés kineveléséhez akár négyszer több zöldfelületük is lehet, mint a csokros fajtáknak. Ez az ültetési sűrűségeen kívül a víz- és tápanyagellátásban, valamint a kedvezőtlen kör-



Csüngő termésű almapaprika

nyezeti tényezőkkel szembeni viselkedésben is különbséget jelent.

A termő növények megjelenését meghatározza a termések állása is. Alapvetően felálló és csüngő termésű változatokat különböztethetünk meg. Előbbieknél a termések egy része kilátszik a lombzat közül, ami egyben azt is jelenti, hogy jobban ki vannak téve a napsütésnek, vagy akár az esőnek és a szélnek. A lombbal fedett terméseket nem fenyegeti a nyári erős, közvetlen napfény miatti túlzott melegedés (aminek folyamánya a napégés), és kevésbé szennyeződnek. Szedni a csüngő terméseket könnyebb: a kampós kocsányuk hajlata alá bedugjuk az ujjunkat, és felfelé meghúzzuk, könnyen törnek. Az étkezési paprikafajták egy részének először felálló a termése, majd érskor a bogyók lehajlanak.



Zöldből sárgára érő blocky paprika

A fajták között különbséget találunk a levelek alakjában és méretében is. Érdekes, hogy ez (és a lombszín) valamelyest összefüggést mutat a termés alakjával, méretével (és színével): a keskeny-hosszú-

kás termésű paprikák levele hosszúkás és általában kisebb, mint a széles vállú, nagy testű termést nevelő fajtáké, melyek levele széles és arányaiban rövidebb. A fehér paprikák levélalapszíne világosabb zöld, mint a zöldből színesedő fajtáké, és általában a zöld paprikák közt is különbség van: a sötétebb zöld alapszínű fajtatípusok (kápia, paradicsom alakú, zöld blockyk stb.) sötétebb zöld levelűek. Ezekkel a tulajdonsággal érdemes tisztában lenni a tápanyagellátás során is: a világosabb lombszínűből, valamint a kisebb levélméretből nem kell feltétlenül tápanyaghiányra következtetnünk.

Milyen a jó palánta?

A jó paprikáhozamhoz és minőséghez az egész termesztési időszakban tudatosan kell dolgoznunk. Kezdve azzal, hogy igyekeznünk kell a lehető legjobb minőségű termőhelyet kiválasztani, a talajt alaposan előkészíteni, nagyon fontos a jó minőségű szaporítóanyag is. A paprikát kisebb felületen mindenképpen palántáról érdemes szaporítani, de az sem mindegy, hogy a kiültetett palánták milyen állapotúak. Gyökereik legyenek fejlett: cserepes, tálcás változatnál szője át alaposan a földlabdát, szálas palántánál is legyen a gyökérzet elágazó, dús, és a fiatal gyökérzet legyen világos színű, hófehér növekvő végekkel. A levelek legyenek egyenesen (a fajtatípusnak megfelelő) zöld színűek, a hajtáscsúcs növekvő leveleinek kivételével, amelyek a pillanatnyi intenzív növekedésük miatt világosabbak. Ha a szikleveleket megtaláljuk a növényeken, és azok még zöldek, az jelzi, hogy a növények a palántanevelés során végig jól érezték magukat.

A legtöbb esetben nem kedvező, ha már kis termések is vannak a palántán. Jobb, ha ültetés után a növény a begyökeresedésre „koncentrál”, csak azután neveli virágait, terméseit. A virágok és a kis termések amúgy is lepotyognak az ültetési „sokk” miatt, ezért ne várjuk meg a palántákkal, hogy azok kialakítására fordítsák energiájukat.

Öntözés, tápanyagellátás

Jól fejlett, egészséges palánták ültetésekor is fontos az ültetéstől kezdve a növények igényeihez igazított víz- és tápanyagellátás. Ültetéskor alaposan be kell iszapolni a palántákat, lehetőség szerint foszfortúlsúlyos tápoldattal (tövenként 2,5-3 dl), ami segíti a begyökeresedést. Ezt másnap, vagy két nap múlva érdemes megismételni. Ha a talaj egyébként viszonylag kedvezően nedves, érdemes ezt követően egy kicsit visszafogni az öntözést, hogy a palántáknak keresniük kelljen a vizet, azaz serkentsük a gyökerek növekedését. Később számoljunk azzal, hogy az öntözés általában lehűti a talajt. Ez elsősorban nyár elején (június) és ősszel lehet olyan mértékű, hogy a gyökerek fejlődése vagy a tápanyag-felvétel akadozik. A teljes



Kápiapaprika fóliatakarással termesztve

vzellátást nézve a paprika a többi zöldségféléhez képest viszonylag igényes. Nem kedveli sem a pangó vizet, sem a száraz talajt, sem a hirtelen nedvességváltozást. Az esetleges kiszáradó talajra vagy alacsony levegő-páratartalomra könnyen reagál kalciumhiány okozta boggyófoltosodással, esetleg napégéssel, ami részben szintén a mézhiányra vezethető vissza.

Kalciumhiány megelőzésére a megfelelő vizgazdálkodás mellett segítség lehet a lombtrágyázás magas kalciumtartalmú szerrel. A tápanyagellátásnál egyébként a más növényeknél is alkalmazandó fő elveket érdemes követni: az erősebb foszforellátással a gyökérnövekedés, és a virágképződés-kötődést, a nitrogénellátással a lombméretet és a termésmé-

ZÖLDSÉGTERMESZTÉS

tet szabályozhatjuk, a több kálium pedig segítheti az édesebb íz, harmonikusabban érő termések fejlődését, valamint növeli a növények ellenálló képességét.

A paprika sóérzékeny. Magasabb sótartalmú talaj, vagy túltrágyázás hatására a gyökerek könnyen elhalnak, és nehezen fejlődnek újak, így a növények nem fejlődnek rendesen. Kalciumhiány ilyenkor is könnyen kialakul, tekintettel arra, hogy a növények csak a fiatal, egészséges gyökérrészekben keresztül tudják felvenni a kalciumot a talajból. Tenyészidőben semmiképpen ne használjunk klórtartalmú műtrágyát, mert a klórra a paprika kifejezetten érzékeny. Válasszunk inkább szulfáttartalmú káliumtrágyát.

Figyeljünk a szedésre

A közvetlen erős napsütéstől sérülnek a túlságosan fölmelegedő szövetek. Elsősorban színes terméseknél feltűnő a sérült részekben a színhiány, vagy teljes szövetelhalás a papírszerű elvékonyodás. Fajtaválasztással, megfelelő öntözéssel és tápanya-

gellátással elérhetjük, hogy a terméseket minél inkább árnyékolják a levelek, így elkerülhető a napégés.

Fontos a szedés időzítése, valamint, hogy mikor milyen érettségi állapotú termést szedünk le, és mit hagyunk a növényeken. Folytonnövő paprikákról igyekezzünk minél előbb leszedni az érett terméseket (amint elérték a megfelelő érettségi állapotot), hogy a töveken maradó félérett termések jobban fejlődjenek, és folyamatosan kötődhessenek újak. Ha minden termést leszedünk, általában nehezen kötődnek újabbak, így lehetőség szerint ügyeljünk a folyamatosságra.

A korai szedés, bár sok esetben növeli az össz hozamot, a minőséget csökkentheti. Ha nem várjuk meg, hogy a termés feszes és fényes legyen, szedést követően hamar apad, puhul a bogyo. Egyes fajták íze kesernyés is, ha még éretlenül szedjük. Biológiai érettségben (színesen) szedett terméseknél ha a színesedés már megindult, számíthatunk a szedés után is további színeződésre.

DIGITALSTAND

OLVASSA A KERTI KALENDÁRIUM MAGAZIN DIGITÁLIS VÁLTOZATÁT!

Nem kell tárolni, virtuális könyvespolcán bármikor elérí

- Ajándékba is vásárolható
- Kiadványát több eszközön is elérheti
- Pár kattintással azonnal olvasható, előtérhető

WWW.DIGITALSTAND.HU/KERTIKALENDARIUM

Figyeljünk a burgonya védelmére **syngenta**

A nagyüzemi burgonyatermesztéshez hasonlítva azt hihetjük, hogy otthon, a kertben könnyebb termesztani. A problémák azonban ugyanazok, állandó problémát jelentenek a gyomok, kórokozók és kártevők.

A gyommentesítést még meg tudjuk oldani mechanikusan, ellenben a kórokozók és a kártevők ellen gyakran kellhet növényvédőszerhez nyúlni. Az ültetést megelőző talajfertőtlenítés elsősorban a talajban tevékenykedő kártevők ellen célzott védekezés. A **Force 1,5 G** kiváló megoldás a pajorok és a drótférgek ellen.

A gombabetegségek az időjárástól függően különböző intenzitással fertőzhetnek. A védekezésnél elsősorban a megelőzésre kell



törekedni. Ha az időjárás kedvez a fertőzés kialakulásának, még azelőtt érdemes kezelni az állományt, mielőtt megjelennek a tünetek. Ebben az esetben a kórokozók okozta kár sokkal kisebb, mintha a tünetek megjelenése után kezdenénk a védekezést.

A védekezéseket kezdetük kontakt készítményekkel addig, amíg nem magas a fertőzés veszélye, de legkésőbb sorzáródás

kezdeté előtt érdemes áttérni a felszívódó szerek használatára. A felszívódó kezelésekre virágzás utánig a mankoceb kontakt hatóanyaggal kombinált **Ridomil Gold MZ**-t javasoljuk 25 g/100 m² adagban. Majd virágzás után áttérhetünk a réz kombinációs partnert tartalmazó **Ridomil Gold Plus**-ra, amiből 40 g szükséges 100 m²-re. A két kontakt hatóanyag mellett mindkét esetben a mefenoxam nevű felszívódó hatóanyag található, ami jó gyógyító hatékonysággal rendelkezik. Az esetleges egyoldalú szerhasználatból adódó hatékonyság-csökkenés elkerülése érdekében érdemes váltogatni a hatóanyagokat, és az **Amistar 10** ml/100 m² készítményt alkalmazni, amely felszívódó, széles hatásspektrumú gombaölő szer.

Rovarkártevők közül a burgonyabogár és a levéltetvek okozhatnak problémát. Mindkettő ellen kiváló hatékonyságú a jól bevált **Karate Zeon** 2,5 ml/100 m² dózisban. A kártevők megjelenését jól nyomon tudjuk követni, ha alaposan átnézzük a növényeket. Ha nem elterjedt a kártevők jelenléte (burgonyabogár), akár kézzel is leszedhetjük a növényekről a lárvákat, és így nem kell növényvédőt szert alkalmazni, de ebben az esetben nagyon alaposnak kell lennünk, mert ha a kártevő ott marad, akkor a „terített” asztal várja.

Legyen szó gyomokról, kártevőkről, vagy kórokozókról, a Syngenta kínálatában mindegyik ellen van megoldásunk. Mindenkinek, aki burgonyát termeszt, az a célja, hogy szép, egészséges termést takarítson be. Az ehhez szükséges védelmet a Syngenta termékei biztosítják.



Nyár közepétől szedhetünk szilvát

A SZILVÁT A KÉSŐI GYÜMÖLCSÖK KÖZT TARTJUK SZÁMON, DE A HAZÁNKBAN IS MIND ISMERTEBB ÚJ NÉMET FAJTÁK KÖZT MÁR NYÁR DEREKÁN ÉRŐ SZILVÁK IS VANNAK. TOVÁBBI ELŐNY, HOGY AZ ÚJ FAJTÁK TÖBBSÉGE ÖNTERMÉKENY, MAGÁBAN ÁLLÓ FÁJUK IS BŐVEN TEREM. AZ ADUÁSZ PEDIG A SZILVÁK ESETÉBEN A HIMLŐREZISZTENCIA.

HORVÁTH CSILLA

A szilva nem olyan igénytelen, mint ahogyan a köztudatban szerepel; öntözni, rendszeresen metszeni kell a jó terméshez. A tenyészidőben 250 milliméter a szilva vízigénye, a legtöbb vízre a virágzástól május végéig, a sejtosztódás időszakában van szüksége ahhoz, hogy nagy gyümölcsök fejlődjenek. Öntözéssel megelőzhető a gyümölcshús üvegesedése vagy a gyümölcsnyak ráncosodása.

Rendkívül sok fajta közt lehet válogatni, a hazai faiskolák több védett fajtát is szaporítanak. Így rendkívül

széles az érési idő, július elejétől október közepéig érő fajtasort lehet összeállítani a *Tofirst* fajtától az ugyancsak német *Topend Plus*-ig. Az érési idő mellett nagyon fontos, hogy ismerjük a fajta növekedési tulajdonságait is. Igen változatos a szilvafajták növekedése, lehet laza vagy sűrű, illetve jellemzően fölfelé törő (*Katinka*) vagy széthajló (*Jojo*, *Toptaste*). A fölfelé törő növekedésű fajták koronája elsűrűsödik, idővel folkopaszodnak az alsó koronarészek. Szilvából is orsó koronát ajánlott kialakítani, amihez telepítés után válasszuk ki az erős



Topend Plus

tengelynek való vesszőt, és távolítsuk el a konkurensket a közeléből. Az alsó ágak 30-40 fokos lekötözésével az első években 30%-kal is nőhet a termés hozam. Figyeljünk arra, hogy az alsó és a felső rész harmóniáját az első években kell kialakítani, később a túl vastag elágazásokat kíméletlenül el kell távolítanunk a fákról. A szilva hajlamos váratlan helyekről is kihajtani, ami megnehezíti a metszését, de az a lényeg, hogy világos kép éljen bennünk arról, hogy milyen koronát akarunk kialakítani. Metszéskor az árnyékoló koronarészeket távolítsuk el a korona szerkezetének megfelelően. Ha nem tudunk hajtórügyre vagy oldalvesszőre visszavágni, a felkopaszodás elkerülésére hagyjunk hosszú csapot a fán, amelyen új növekmény alakul ki.

Már június végén kezd érni az öntermékeny *Topfirst*. Gyümölcse hosszúkás, liláskék, hússzíne sárga, de vöröses is lehet, jóízű, lédús, magvaváló szilva. Éretten könnyen hullik, hamar le kell szedni. A nemesítő szerint rezisztens a szilvahimlő vírusra és kevésbé érzékeny a moníliaira és a szilvarozsdára. Sajnos a vírussal szembeni ellenálló képesség nagyban függ a termőhelytől és a fertőzési nyomástól, valamint a különböző helyeken jelenlévő vírus törzsektől. Többször kiderült, hogy egy Németországban ellenálló fajta nálunk már nem teljesített olyan jól.

Legmegbízhatóbbnak a *Stanley* fajtát tartják a hazai termesztők: öntermékeny, rendszeresen és bőven terem, kellően strapabíró nálunk. Arra kell vigyázni, hogy ne szedjük le idő előtt, ugyanis jóval hamarabb színeződik, mint ahogy megérik. Éretten jó az íze is,

bár egyetlen másik szilvától sem várhatjuk a kiváló Besztercei-zamatot.

A *Toptaste* jó ízéről kapta a nevét, valóban finom ízű szilva. Fölfelé törő ágakból álló koronát nevel, a biztonságos megporzáshoz pollenadó fajta javasolt. Kissé megnyúlt, sárga húsú gyümölcse finom ízű, augusztus elején-közepén érik, hosszan a fán tartható. Vírustoleráns, betegségekkel nem különösebben érzékeny.



Stanley

Biztosan ellenálló a szilvahimlővel szemben a Jojo. Szeptember végén, október elején érik, jó termőképességű, korán termőre fordul, öntermékeny fajta. Gyümölcse középnagy-nagy, sötétlila, sárga húsú, illatos, jóízű, magvaváló. Sajnos érzékeny a moníliaira, a szilvaatkára és a tavaszi fagyokra.

A *Topend Plus* igen nagy, sötétkék, erősen hamvas, magvaváló gyümölcse érik utolsóként, szeptember vé-



A Jojo széthajló koronát nevel

gén-október elején. Húsa kemény, világossárga, édes, bőlevű. Kiválóan tárolható. Himlővírusra toleráns, moníliaira nem fogékony.



Milyen kártevőktől kell védeni a szilvafát?

A SZILVA NÖVÉNYVÉDELMI SZEMPONTBÓL AZ ELHANYAGOLT GYÜMÖLCSFÉLÉK KÖZÉ TARTOZIK. EMIATT MINDEN ÉVBEN SOK A GYÜMÖLCSDARAZSAKKAL, SZILVAMOLLYAL FERTŐZÖTT GYÜMÖLCS, AMI MÉG AZ ÉRÉS ELŐTT A FÖLDRE HULLIK. A SZILVAFÁK LEGGYAKORIBB KÁRTEVŐI KÖZÉ TARTOZNAK A LEVÉLTETVEK, POLOSKASZAGÚ SZILVADARAZSAK, SZILVAMOLY, PAJZSTETVEK, KÁRTEVŐ ATKÁK, VALAMINT A SODRÓMOLYOK (PL. LIGETI SODRÓMOLY, KIS VÖRÖS RÜGYMOLY) ÉS A KIS TÉLI ARASZOLÓ HERNYÓI IS.

DR. KOLEVA ROSZICA

A ligeti sodrómoly az egyik domináns sodrómolyfajnak számít a csonthéjas gyümölcsösökben, így a szilvában is rendszeresen károsít. Kártétele tavasszal a rügyek odvasításával, összesodrásával kezdődik, majd a fiatal levelek fonákát hámozgatja. Az 15-20 mm-es zöld hernyók finom szálakkal összehúzzák a leveleket, és a belsejükben rágnak. A nyári kártétele

során a leveleket összeszövi, majd a gyümölcs felületéhez szőtt levél védelme alatt karéjosan rágja a gyümölcsöket. Évente két vagy három nemzedéke fejlődik, és a fiatal hernyók telelnek bábként a fák koronájában.

A kis vörös rügysodró leggyakrabban az alma-termésűekben károsít, de a csonthéjasokon is meg-



A ligeti sodrómoly hernyója összeszövi a leveleket

találja életfeltételeit. Az imágó apró termetű, 11-12 mm-es sodrómoly, a hernyó pedig 5-6 mm hosszú, vöröses színű. Egnemzedékű faj. A kéregrepedésben áttelelt fiatal hernyók tavasszal a fakadó rügyeket rágják ki, majd a fakadó hajtásokat sodorják össze. Ha a növényvizsgálat során sok apró, élénk mozgású hernyót észlelünk, mindenképpen védekezzünk ellenük (pl. Karate Zeon 5 CS-vel). A besodródott levelek védelmében az idősebb lárvák ellen már csak felszívódó készítmények adnak megfelelő védelmet. Mivel a sodrómolyok jelentős része a kéregrepedésekben telel át, a tavaszi kéregtisztítással a telelő alakok egyedszáma jól csökkenthető.

Levéltetvek

A levéltetvek tojásai telelnek át a szilvafák vesszőin, a rügyek közelében. Több nemzedékük fejlődik ki évente, és minden évben nagy károkat képesek okozni a levelek szívogatásával. A hamvas szilva-levéltetű fordul elő leggyakrabban, hamvaszöld telepei nagy tömegben lepik el a hajtásvégek leveleit, de szívogatással nem okoznak levéltorzulást. Köztes gazdanövényei ellenére egész nyáron megtalálhatjuk szívogató egyedeit a szilvafákon. A bőségesen kiválasztott mézharmat fokozza a kártételét.

A sárga szilva-levéltetűtől megtámadott levelek erőteljesen besodródnak, megkeményednek, és idő előtt lehullanak. A hajtások is feltűnően torzulnak, majd elszáradnak. A kártétele különösen a fiatal gyümölcsfákra veszélyes. Jelentőségét fokozza, hogy a himlővírust terjeszti.

A levéltetvek elleni kémiai védekezést már a nyugalmi időszakban el kell kezdeni, a telelő tojások gyérítésére alkalmas olajos lemosó szerekkel (pl. Nevikén, Catane). Ezt követően április-májusban, a levéltetvek tömegszaporodása idején kell védekeznünk levéltetű elleni speciális készítményekkel (pl. Judo), míg a tenyészidőszak további részében a többi kártevő ellen együtt, összevont védekezést alkalmazunk pl. Karate Zeon 5 CS-vel, ha nagymértékben elszaporodnak. Az összesodródott levelekben szívogató levéltetvek ellen azonban csak a mélyhatá-



A hamvas szilva-levéltetű egész évben a szilvafán lehet

sú vagy felszívódó készítményekkel érhetünk el kellő eredményt (Mospilan 20 SG).

Gyümölcsdarazsak

Közvetlen gyümölcskártételük miatt a poloskaszagú gyümölcstarazsak (fekete szilvadarázs, sárga szilvadarázs) a szilvafák fő kártevői, amelyek igen korán tömeges gyümölcshullást okozhatnak. Évente egy nemzedékük fejlődik, és fejlett lárvaként gubóban, a talajban telelnek át. A kettő közül a fekete szilvadarázs a gyakoribb faj, szinte minden kertben megtalálható.

Tavasszal bebábozódnak, majd a szilva virágzásának idején (vagy az előtt) kezdenek rajzani. A nőstények tojócsovíuk segítségével a csészelevelek cimpáiba süllyesztik tojásaikat. A tojásrakás helyén a bőrszövet megbarnul, kidomborodik, erről virágzás idején könnyen megállapítható a fertőzés mértéke. A tojásból kikelő hernyók rendszerint a terméskezdemény csúcsi részébe rágnak be. A megtámadott gyü-



Hosszában a fonák felé sodródnak a levelek a sárga szilva-levéltetű szívogatásától

mölcsön két nyílás látható: egy kisebb, ami a hernyó behatolási helye, és egy nagyobb, amelyen át a kifejlődött hernyó elhagyta a gyümölcsöt. A szétnyomott hernyó és a károsított gyümölcs jellegzetesen poloskaszagú, innen ered a nevük is. A hernyó élete folyamán átlagosan 4-6 gyümölcsöt károsít, majd kifejlődve elhagyja a gyümölcsöt, és a talajba vonul.

Az imágók fehér színre repülnek, ezért ha április elején fehér rovarfogó lapokat függesztünk fel a fákra, megfigyelhetjük a kártevő rajzását. A korai gyümölcshullás megakadályozható, amennyiben a virágzás előtt és szziromhullás után védekezünk hatásos rovarölő szerrel, de csak a méhek viráglátogatásának befejezése után. A szziromhullás utáni kezelést a levéltetvek, illetve a pajzstetvek lárvái ellen is hatékony szerekkel végezzük.

Szilvamoly

A szilvamoly hernyója a gyümölcsben él, és kártétele során kirágja a magház környékét, ürülékével, rágcsalékával szennyezi a gyümölcs belsejét. A molyos gyümölcsök jellegzetesen foltokban színesednek, félszéliesen fejlődnek, és idő előtt lehullanak. A hernyó berágásának helyét a gyümölcsön mézgafolyás jelzi. Hazánkban 3 nemzedéke fejlődik. Kifejlett hernyó állapotában telet át a talajban vagy a fatörzs alsó részén.

Az áttelelt hernyók tavasszal bebábozódnak, és az áttelelő nemzedék lepkéi április végétől, május elejétől már rajzanak. A lepke 5 mm hosszú, barnásszürke elülső szárnyát hamuszürke tükörfolt díszíti. A nőté-

nyek lapos, áttetsző tojásait a kis szilvákra helyezik. A kikelő hernyók befújják magukat a gyümölcsbe, megkezdik károsításukat. Később a kifejlett, 10-12 mm hosszú vöröses hernyók elhagyják károsítási helyüket, majd bebábozódnak alkalmas helyeket keresnek. A



Mézgafolyás jelzi a szilvamolyhernyó berágását

következő, első nyári nemzedék lepkéi júniustól, míg a második nyári nemzedék lepkéi augusztus elejétől szeptember közepéig rajzanak. Elszaporodásának a száraz, meleg időjárás kedvez. A kártevő elleni védekezést az áttelelő nemzedék rajzását követően, a tojásrakás idején, május közepén kell megkezdeni, és augusztus végéig rendszeresen folytatni! A lepkék rajzását szexferomonsapdával követhetjük nyomon. Bevált módszer az első kártétel megfigyelése (pl. a hernyó berágását jelző mézgacsepp a termésen), ami a kezelések megkezdésére figyelmeztet. Mechanikai védekezésként a lehullott, fertőzött gyümölcsöket gyakran szedjük össze és semmisítjük meg. Ez a módszer csak részleges védelmet nyújt, mivel a szilvamoly hernyója gyakran elhagyja a gyümölcsöt, amikor még a fán van. A törzsre (kb. 50 cm-rel a föld fölött) erősített hullámpapír hernyófogó övekkel a bábozódnak vonuló lárvákat lehet összegyűjteni és megsemmisíteni. Az eljárás június második felétől lombhullásig alkalmazható. Védekezés hiányában a szilvamolyhernyók súlyos károkat okozhatnak, közvetlen kártételük terméskieséssel jár, közvetett módon a monília fertőzés elősegítésével.

Pajzstetvek

Főleg a növényvédelmi szempontból elhanyagolt kertekben a különböző pajzstetűfajok elleni véde-

lem is fontos feladat, mert szívogatásukkal a fákat gyengítik, sőt részleges vagy teljes pusztulásukat is okozhatják.

A közönséges teknőspajzstetű polifág kártevő, a szilván kívül több mint háromszáz tápnövénye van. Erősen fertőzi még az őszibarackot és a ribizskét. Szívása nyomán apró, sárgásfehér foltok jelennek meg. A pajzstetvek táplálkozásuk során mézharmatot választanak ki, amivel szennyezik a levézetet és a termést is. A mézharmaton megjelenik a korompenész, ami a fák asszimilációját gátolja, ennek következtében csökken a hajtásnövekedés és a termés. Tömeges előfordulásakor a fák részleges vagy teljes pusztulásával is számolhatunk.



Házikertben gyakori a közönséges teknőspajzstetű

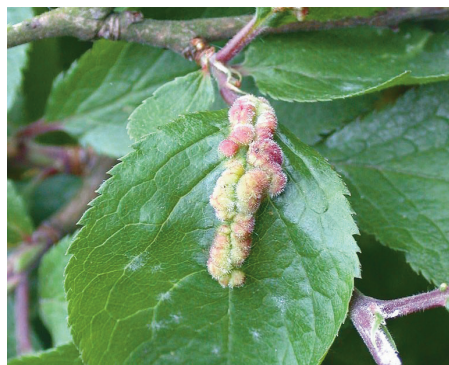
A szilvapajzstetű az őszibarackon és a szilván szaporodik el káros mértékben, a házikertekben gyakori faj. A nőtények és a lárvák is az ágakon élnek és szívogatásukkal károsítanak. A több éven keresztül tartó fertőzés következtében a fa legyengül, a hajtások rövidebbek lesznek. Vesszők, gallyak, majd egész ágrészek száradnak el, végül az egész fa elpusztulhat. Az ibolyásbarna másodfokú lárvái telelnek át. A lárvák nem vándorolnak át a levelekre.

A tél végi olajos lemosó permetezés gyéríti a pajzstetvek egyedszámát, de nem kielégítő hatású. Kémiai védekezéssel kora tavasszal az áttelelt lárvák ellen, majd tavasszal a rajzó hímek, nyáron pedig a rajzó lárvák ellen tudunk leghatásosabban fellépni a pajzstetvek ellen. Felszívódó készítmény hiányában a kontakt szerek csak mérsékelt védelmet adnak. Mechanikai védekezésként metszőkor a fás részek tisztogatása ajánlott.

Atkák

Száraz, meleg évjáratok esetén a nyár közepére a szilvafákon újból felszaporodhatnak a kártevő atkák is. A szilvát egyszerre több atkafaj károsíthatja. A takácsatkák (piros gyümölcsfa-takácsatka, szilva-takácsatka) szívogatása következtében a leveleken először apró fehér, majd barnuló foltok figyelhetők meg. A levelek kisebbek maradnak, erős fertőzés esetében elszáradnak és idő előtt lehullanak.

A szilvalevél-gubacsatka károsítása nyomán a levelek fonákán kezdetben zöldes, majd júliustól 2-3 mm-es, piros színű, zacskószerű gubacsok jelennek meg. Nagymértékű károsodás esetén a levelek fodrosodnak. A kárkép a gyümölcsökön is feltűnhet. Évről évre megismétlődő károsítás esetén érdemes védekezni: először a rügyek duzzadásakor, majd 2-3 héttel utána hatásos atkaölő szerrel permetezni ellene.



Jellegzetes kárképéről fölismerhető a szilvalevél-gubacsatka

A csonthéjasok levélatkája a szilván különösen súlyos károkat okozhat. Kártétele eléggé feltűnő, mert a megtámadott levéllemez begömbül, és a színe feltűnően barnul. A fiatal szilvafákon az ún. „elseprősödés” a fertőzés szembetűnő következménye. A tünetek észlelésekor az atkák ellen hatásos szert is tegyünk a permetlébe (pl. Ortus 5 SC, Zoom 11 SC). A szilván kívül még a cseresznyét, a meggyet és számos dísfát, dízcserjét károsíthat.

NÖVÉNYORVOS A GYÜMÖLCSÖSKERTBEN

A szilva rovar- és atkakartevői ellen használható készítmények

Készítmény (hatásmód)	Károsító	Dózis (g/10 l víz, ml/10 l víz)	Forgalmi kategória	É.v.i. (nap)
KÖRNYEZETBARÁT KÉSZÍTMÉNYEK				
Dipel DF (biológiai rovarölő szer)	amerikai fehér medvelepke, gyümölcsmolyok, lombrágó hernyók	10-15 g	III.	2
Insegar 25 WP (rovarátalakulást gátló szer)	szilvamoly	3 g	II.	21
Ortus 5 SC (kontakt)	takácsatkák, levélatkák	7-10 ml	II.*	14
Runner 2F (vedlést beindító és felgyorsító hatás)	szilvamoly, keleti gyümölcsmoly	5 ml	III.	14
KÖRNYEZETBARÁT KÉSZÍTMÉNYEK				
Karate Zeon 5 CS (kontakt és gyomorméreg)	gyümölcsmolyok, levéltetvek	2-3 ml	III.	3
Karate 2,5 WG (kontakt és gyomorméreg)	molykártevők, levéltetvek	3-4 g	III.	3
Decis (kontakt és gyomorméreg)	levéltetvek, molykártevők	1,5 ml	III.	7
EGYÉB KÉSZÍTMÉNYEK				
Judo ** (kontakt+ mélyhatású)	aknázó-, sodró és gyümölcsmolyok, levéltetvek	10-12 ml	II.	7
Mospilan 20 SG (felszívódó)	levéltetvek szilvadarazsak	1,25 g 1,5-2 g	III.	14
Zoom 11 SC (kontakt és mélyhatású)	levélatkák, takácsatkák	5 ml	III.	42
Teppeki (felszívódó)	levéltetvek	1,2-1,4 g	III.	21

*300 ml-es, illetve ennél kisebb kiszerelésben III. forgalmi kategória

** munka-egészségügyi várakozási idő 3 nap

17 Európai Dísznövény és Kertművészeti Napok

■ Károlyi Kastélypark
8052 Fehérvárcsurgó, Petőfi u. 2.
Kiállítás és vásár a megújult parkban

2021.
június 4-6.

A 4. Európai „Rendez-vous aux jardins” keretében

A Károlyi József Alapítvány szervezésében,
a Horvát, Szlovén, Portugál Nagykövetségek
és a Francia Intézet támogatásával

Díszelnök

Herczegh Anita, a köztársasági elnök felesége

Magyar Fővédnök

« Virágos Magyarország »

« Kertészek és Kertbarátok Országos Szövetsége »

« Magyar Díszkertészek Szövetsége »

Európai díszvendég országok

Portugália, Szlovénia, Franciaország

A konferencia kiemelt témája

A víz- és erdőgazdálkodás ismereteinek átadása

Koncertek:

Alba Regia Szimfonikus Zenekar

Június 4-én, pénteken és 5-én, szombaton, 17 órakor

Belépő

1 500 Ft és 1 000 Ft (diák, nyugdíjas)

Nyitvatartás

Péntek

14:00 - 19:00 óráig (10 és 14 óra között a szakma képviselőit várjuk)

Szombat és vasárnap

9:00 - 19:00 óráig

Tájékoztató: 06 21 311 04 26

info@karolyikastely.hu / www.karolyi.org.hu / www.karolyikastely.hu



HERŐTSA AKADEMIA
SZAKMŰVÉSZETI ÉS
DÍZMŰVÉSZETI



CRISTIAN ACADAMY
OF SCIENCE AND ARTS

turista



Károlyi József Alapítvány



SZLOVÉN KÖZTÁRSASÁG
BUDAPESTI NAGYKÖVETSEGE





Segíthetjük a terméskötődést

A SZŐLŐTERMESZTÉS CÉLJA AZ EGÉSZSÉGES, MINÉL NAGYOBB, TETSZETŐSEBB ÉS MINŐSÉGBEN A LEGJOBB TERMÉS ELÉRÉSE. EHEZ EGYÜTT KELL, HOGY ÉRVÉNYESÜLJÖN AZ OPTIMÁLIS KLÍMA, A MEGFELELŐ TERMŐHELY, A TÁPANYAGGAL JÓL ELLÁTOTT TALAJ, AZ EGÉSZSÉGES, JÓ KONDÍCIÓBAN LEVŐ NÖVÉNY, ÉS NEM UTOLSÓSORBAN A HELYESEN ELVÉGZETT METSZÉS ÉS FITOTECHNIKAI MUNKÁK.

DR. NÉMETH KRISZTINA

A klimatikus tényezők közül a hőmérséklet és a csapadék szerepe meghatározó a kötődés szempontjából. A virágzáskori magas hőmérséklet beszáríthatja a megtermékenyüléshez szükséges szekréumcseppet a virág bibéjén, így nem történik meg a tömlőképződés, nem jut el a hímivarsejt a petesejthez. A páras, kissé felhős, meleg időjárás kedvezően hat a virágzásra. A virágzáskori túl sok csapadék is hátráltatja a kötődést, a pollen lemosódik a bibéről.

A szőlőnövény kondíciója és egészségi állapota szintén hatással van a virágok fejlődésére. A rügypben a fürtkezdemény két szakaszban alakul ki. Az első szakasz május végétől, június elejétől kezdődik, és augusztus végéig tart. Ebben az időszakban történik a rügyszerűsödés, és a rügypben kialakulnak a hajtás- és a virágkezdemények. Rosszul kezelt ültetvényben (túlterhelt, rossz kondíció, fertőzött stb.) a rügyszerűsödés hiányosan megy végbe. Fontos a termesztéstechnológia betartása, a

növényvédelem, a tápanyagok pótlása, a megfelelően kezelt lombzat, melyben biztosított a fürtök fényellátottsága, szellőztetése, de a káros napsugárzástól védettek maradnak. A második szakasz a következő év tavaszán zajlik le, amikor a fürtkezdeményben kialakul a virágok száma. Ezt a folyamatot a tavaszi időjárás, a hőmérséklet szabályozza.



Fürtisztulás kötődés után

Az általánosan elvégzett zöldmunkákkal a szőlő vegetatív tevékenységét (hajtásnövekedés) korlátozzuk, a különleges zöldmunkákkal a virágok kötődését és a fürtök nagyságát, formáját és azon túl a minőségét szabályozhatjuk. A csonkázással, a hajtásválogatással, a hajtások huzalpárok közé terelésével szellős, jól megvilágított lombzatot tudunk kialakítani, melyben a virágok fejlődése zavartalan. A fény szerepe meghatározó, mivel egyes

fajták gyenge megvilágítottságú termőhelyen csak igen kevés fürtöt nevelnek ki.

A kötődés mértékét jelentősen befolyásolja a növény hormonális egyensúlya. Különböző hormonkészítményekkel (etilénkészítmények) szabályozható a bogyók száma a fürtön belül. Körülbelül 3 mm-es bogyóméretnél lehet bogyóritkító hatást elérni, de a fajták érzékenysége igen különböző, azonkívül a beavatkozás időpontját nagyon pontosan meg kell határozni, nehogy ellenkező hatást váltson ki a kezelés. A hormonok közül a gibberellin készítményeket is alkalmazzák a termésszabályozásban, főként a csemegeszőlő-fajták esetében. Hazai termesztésben azonban kevés tapasztalattal rendelkezünk a hormonkészítmények használatával kapcsolatban.

A hormonkészítményeken kívül a mikroelemek pótlása is pozitívan hat a megtermékenyülésre. A bór az egyik legjelentősebb mikroelem. Elsődleges szerepe, hogy virágzaskor segíti a megtermékenyülést. A mikroelemek pótlása lombtrágyázással egyszerűen megoldható. Nagyon sok börtartalmú növénykondicionáló szer van kereskedelmi forgalomban, amelyek használata egyszerűbb és jóval takarékosabb, mint a hormonkészítményeké.

A kötődés mértékét a különleges zöldmunkák közül a gyűrűzéssel, a princírozással fokozhatjuk.



Jól kötődött, tömött fürt fajtára jellemző bogyókkal



Teljes virágzás

Természetesen végezhetünk pótbeporzást is, ha van elég türelmünk a virágport összegyűjteni kis zacskókba, és azokat minden egyes megporzandó fürtre ecsettel rávinni. A kezeléseket nővirágú (pl. *Kéknyelű*), rúgásra hajlamos és rosszul termékenyülő hímnős virágú fajtáknál végezhetjük. Borszőlőtermesztésben a virágok pótbeporzására csak ritka esetekben, főként új fajták nemesítésekor kerül sor.

A princírozás sokkal könnyebben kivitelezhető eljárás. A hajtások csúcsát, a vitorlát virágzás előtt néhány nappal vagy közvetlenül a virágzás kezdetén visszacsípjuk. Ezzel a művelettel egy rövid időre megtorpan a hajtások növekedése, a levelek által termelődő asszimiláták, szénhidrátok nem a hajtások, hanem a virágok felé vándorolnak. A virágfürtök ezáltal több energiához jutnak, a termékenyülés eredményesebb lesz. Megfelelő nagyságú asszimiláló felület megmaradása érdekében a felső fürt fölött legalább 6 levelet hagyunk. A hajtások bekurtítása erős növekedésű ültetvényekben, elrúgásra hajlamos fajták esetén rendszerint kedvező hatású, míg sovány talajú, gyenge kondíciójú szőlőben nem ajánlható.

A gyűrűzés lényege, hogy a vesszőn a fürt alatt a háncsrétetet 3-6 mm szélességben gyűrűszerűen lehántjuk. Ezzel elérjük azt, hogy a farészben a vízszállítás zavartalan marad, a háncsrészben történő szénhidrátáramlás viszont időleges gátlás alá kerül. A szénhidrátok áramlása a fürtök felé irányul, ezal-

tal a fürtök több energiát kapnak, a virágok megtermékenyülése sikeresebb lesz. A gyűrűzéssel, attól függően mikor végezzük el, három különböző hatás érhető el: a kötődés mértékének fokozása, a bogyók növekedésének gyorsítása, vagy a színeződés kedvezőbbé tétele. A virágzás kezdetén végzett gyűrűzéssel fokozható a kötődés mértéke. A műveletet legkésőbb a fürttisztulásig végre kell hajtani. A virágzaskor végzett gyűrűzés nemcsak a kötődés mértékét javítja, hanem kedvezően befolyásolja a magvatlan fajták bogyóméretének alakulását is. Csemegeszőlőnél általában a kötődés után gyűrűzésnek 5 mm-es bogyóméretig.



Rosszul kötődött madárkás fürt

Az érés gyorsítása céljából alkalmazott gyűrűzéssel a termés 6-15 nappal korábban érhet be, a bogyók színeződése is javítható, illetve a fürtön belül kiegyenlíthető. Ebben az esetben zsendüléskor, az első színeződött bogyók megjelenésekor kell végrehajtani a műveletet.

Méhevő madarunk

A GYURGYALAG VAGY NÉPIES NEVÉN GYURGYÓKA, A SZALAKÓTAALKATÚAK RENDJÉBE TARTOZÓ, KÖZISMERTEN SZÍNPOMPÁS MADARUNK. EZ A FAJTA SZÍNEZETTSÉG ALAPVETŐEN JELLEMZŐ A REND TÖBBI CSALÁDJÁNAK KÉPVISELŐIRE IS, GONDOLJUNK CSAK A HAZÁNKBAN IS HONOS JÉGMADÁRRÁ, A SZALAKÓTÁRA, VAGY ÉPPEEN A FELTŰNŐ TOLLAZATÚ BÜBÖS BANKÁRA.

Az Európában, Nyugat-Szibériától Észak-Afrikaig és a Fokföldön is honos gyurgyalag (*Merops apiaster*) csapatai május közepén-végén érkeztek magyarországi költőterületeikre. Hazai eloszlásuk nem egyenletes, ami fészkelési szokásainak köszönhető. A gyurgyalag fészket, pontosabban költőüregét homokos, löszös partfalakba, domboldalakra vájja, emiatt az ilyen adottságú területeken gyülekeznek. A költőüreghez vezető, akár két méteres járatot a csőrrel vájja ki, a földet pedig rövid lábainak gyors mozdulataival kikaparja. Mindezzel 10-25 nap alatt kész.

A költőüregbe nem épít fészket, a tojások, majd a kikelt fiókák a szülők által kiöklendezett köpeteken és a zsákmányrovarok emészthetetlen kitindarabjaiban helyezkednek el. A köpetek a gyurgyalagtelepek közelében álló fák alatt is megtalálhatók, amikből mintát véve a rovarászok információt gyűjthetnek a madarak táplálékának összetételéről, egyben a térség rovarfaunájáról is képet kaphatnak.

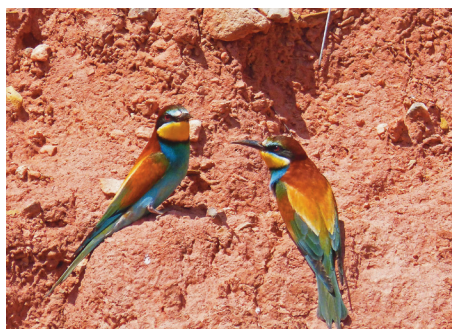
A madár tudományos neve görög és latin gyökekre vezet vissza. A latin *apiastra* kifejezés például



A gyurgyalag május közepén-végén érkezik hazánkba

méhevőt jelent. De több európai nyelvben is „méhészmadárnak” nevezik a gyurgyalagot, ami a köpetek vizsgálata során már régebben is beigazolódott. Emiatt a méhészek kifejezetten nem kedvelik őket, célszerű számukra, hogy a gyurgyalag megjelenése idején ne telepítsék kaptárait a költőterületek közelébe.

A gyurgyalag hazánkban fokozottan védett madár. Természetvédelmi értéke jelenleg 100 000 forint. Állományának nagysága és fokozottan védett státusza a költésre alkalmas homokfalak mennyisé-



Fészket, pontosabban költőüregét homokos, löszös partfalba vájja

gétől függ, amire több nemzetipark-igazgatóság is figyelmet fordít. A Bükki Nemzeti Park Igazgatóság területén található például a dél-borsodi tájegység egyik legjelentősebb gyurgyalagtelepe, egy szebb napokat is látott, 168 méter hosszú homokfal Prügy határában. A nemzetipark-igazgatóság a kiemelt gyurgyalagélőhelynek számító partfal renoválását tervezi.

Varga Tibor



Mire figyelünk virágzás, terméskötődés idején?

A VIRÁGZÁS A SZŐLŐ NÖVÉNYVÉDELMEK EGYIK LEGKRITIKUSABB IDŐSZAKA, MERT A SZŐLŐ JÁRVÁNYOS BETEGSÉGEI (PERONOSZPÓRA, LISZTHARMAT) EBBEN AZ IDŐSZAKBAN MÁR TETEMES KÁROKAT OKOZHATNAK A FÜRTÖK FERTŐZÉSÉVEL. AZ INTENZÍV FÜRT- ÉS HAJTÁSNÖVEKEDÉS MIATT FELSZÍVÓDÓ VAGY MÉLYHATÁSÚ KÉSZÍTMÉNYEKET HASZNÁLJUNK A VÉDEKEZÉSRE, KONTAKT HATÓANYAGGAL KIEGÉSZÍTVE.

DR. KOLEVA ROSZICA

Virágzás idején a peronoszpóra és a liszthar-
mat elleni védelem mellett fontos feladat
még a szürkerothadás (virágbotritisz) korai
kártételének megelőzése. Kedvező környezeti
feltételek esetén a szürkerothadás kórokozója
a bimbókat és a már kinyílt virágokat fertőzi,

amelynek a fűtrészek barnulása, pusztulása
a következménye. Az utóbbi években pedig,
főként a hegyvidéki szőlőkben az orbánc is
főlsorakozott a veszélyes betegségek közé.
Korai fertőzéssel teljes fűtrpusztulást képes
okozni.

A szőlőperonoszpóra

A szőlő minden zöld részét, így a leveleket, a virágokat, a fürtöket és a hajtásokat is képes fertőzni a peronoszpóra. A betegség első tünetei a fiatal levelek színén jelennek meg nedves, párás időben: 1-2 cm átmérőjű, olajfoltra hasonlító foltok alakulnak ki rajtuk. Legelőször ott figyelhetők meg, ahol a víz a legkésőbb párolog el a levelekről, így például a levélcsúcs közelében. A foltokkal áttelenelesen, a fonáki oldalon szürkésfehér színű



Szőlőperonoszpóra fürtön

kivirágzás alakul ki. A betegség főleg nedves, csapadékos években lép fel járványszerűen, ilyen évszaktokban csak rendszeres védekezéssel kerülhetjük el a nagymértékű levél- és fürtfertőzést, a súlyos termés kiesést.

Jelentős különbségek vannak a szőlőfajták peronoszpóra-érzékenységében. A legismertebb fajták közül az *Ezerjő*, a *Furmint*, a *Leányka*, a *Rajnai rizling*, a *Rizlingszilváni*, a *Sárga muskotály*, a *Kékfrankos*, a *Kékoportó*, a *Zweigelt* és a *Csabagyöngye* nagyon érzékeny a betegségre (az olajfoltok gyorsan terjednek szét, erős fertőzés esetén a levelek többsége idő előtt lehullik); a *Bianka*, a *Zalagyöngye*, a *Pölöskei muskotály* közepes-erős ellenálló képességgel rendelkezik a betegséggel szemben (csak kis nekrotikus foltok észlelésekor, ill. tartósan párás időjárás esetén kell védekezni).

A betegség ellen az intenzív hajtásnövekedés időszakában (főleg ha ez esős időjárással párosul)

legeredményesebben a felszívódó készítményekkel védekezhetünk. Előnyös tulajdonságuk, hogy gyorsan felszívódnak a növényekbe, tartósan (8-14 napig) védik őket, az eső nem befolyásolja a hatásukat, ezenkívül gyógyító hatással is rendelkeznek, vagyis a már fertőzött növényi részeket is képesek meggyógyítani. A rezisztencia kialakulásának elkerülésére túlnyomóan kontakt hatóanyagokkal kombinálva forgalmazzák azokat (pl. *Fantic M*, *Lieto*). Június második felétől, szárazabb körülmények között a kontakt szerek is elegendő védelmet adnak a peronoszpóra ellen (*Dithane DG*, *Polyram DF*, *Delan 700 WG*). Ehhez az időszakhoz kapcsolódik olyan szerek használata is, amelyek több gombás betegség ellen hatásosak (pl. *Cabrio Top*, *Quadris*).

A lisztharmat

A szőlő egyik legismertebb betegsége a lisztharmat, ami meleg nyári hónapokban tetemes károkat okozhat. A kórokozója a teljes tenyészidőszakban fertőzi a szőlőleveleket, a fürtökre a virágzástól a zsendülésig a legveszélyesebb. A bogyók fertőzésével okozza a legnagyobb kárt (nem ritka a teljes termésvesztés), de a betegségre érzékeny fajtákon már virágzaskor a fürtkezdemények elhalását okozhatja. A tünetek megjelenése és súlyossága a fajta fogékonyságától is függ: a fertőzésre nagyon érzékeny fajtáknál (*Ezerjő*, *Hárslevelű*, *Olasz rizling*, *Sárga muskotály*, *Sauvignon*, *Zöld veltelíni*,



Szőlőlisztharmat tünete



Virágbotritisz

Kékoportó, Kékfrankos, Kadarka, Favorit, Pannónia kincse) a levelek és fürtök nagy része fertőzött és a nagy, szétterjedő foltokat fehér lisztes bevonat borítja. A lisztharmat ismételt fertőzéseire különösen a tartósan száraz, meleg időjárás esetén számíthatunk. Olyankor az állandó fertőzési veszély miatt a betegség ellen felszívódó készítményekkel, 10-14 naponta védekezzünk (pl. *Cyflamid, Quadris*), de a rezisztencia kialakulásának veszélye miatt évente csak 3-4 alkalommal használhatjuk azokat.

Július második felétől újra használhatjuk a kéntartalmú készítményeket a perzselés veszélye nélkül. Jobb hatékonyságuk miatt a finoman formázott, tökéletes szuszpenziót képző készítményeket részesítsük előnyben (pl. *Thiovit Jet, Kumulus S*). A kórokozó számára kedvezőtlen feltételek (pl. esős időszak) esetén a permetezések számát csökkenthetjük vagy ki is hagyhatunk egyet-egyét.

A szürkerothadás

Virágzás idején kialakuló esős, párás körülmények esetén a szőlő fürtkezdeményeit fertőzi a virágbotritisz. A megtámadott fürtvirágzatok barnulnak, majd elszáradnak, ami egyrészt súlyos termésvesztéshez vezethet, másfelől ezek az elszáradt részek a későbbi fertőzések forrásai. Hazai tapasztalatok alapján a szürkerothadás ellen a tenyészidőszak során a virágzás előtt, a virágzás után (különösen akkor, ha virágzás alatt súlyos fertőzés lépett fel), fürtzáródáskor, zsendüléskor és szüret előtt védekezhetünk legeredményesebben. Virágzás idején, ha várható a betegség fellépése, olyan peronoszpóra elleni szert vagy szerkombinációt (pl. *Quadris*) válasszunk, amely a botritisz ellen is megvédi a szőlőt.

Az orbánc

A hegyvidéki szőlők jellegzetes betegsége a szőlőorbánc, aminek a levélfertőzéseivel júniusban már számolni kell. Csapadékos időben kihajtás után a leveleken először érbarnulás figyelhető



Szőlőorbánc levéltünete vörös szőlőfajtán

meg, később a fehér bogyójú fajtákon sárgás, a vörös bogyójúakon vöröses foltok alakulnak ki. A fertőzés következtében a virágok leperegnek, gyenge a termésberakodás, kisebb a termés-

mennyiség. Fertőzésveszélyes időszakban a peronoszpóra ellen olyan szerek (*Dithane DG Neo-Tec, Vondozeb Plus, Ridomil Gold MZ 68 WG*) használata javasolt, amelyek az orbánc ellen is védelmet nyújtanak. A beteg levelek eltávolítása is hozzájárulhat a következő évi fertőzések csökkentéséhez. A kórokozóval szemben különösen fogékony a *Cserszegi fűszeres* és a *Tramini*.

A szőlőbetegségek megelőzésére alaposabb permetezésre törekedjünk! Ne csak a lombfal külsejét érje a permetlé, hanem a tőke belsejében levő levelek fonákára is jusson elegendő.

Izeltlábúak

A szőlőültetvényekben rendszeresen előfordulnak molykártevők, a háromnemzedékes tarka és a két-nemzedékes nyerges szőlómoly. A tarka szőlómoly a meleg, szárazabb időjárást kedveli, a nyerges szőlómoly inkább a csapadékosabb, hűvösebb években fordul elő nagyobb egyedszámban. Az első nemzedék hernyói a fűrtkezdeményekben táplálkoznak, a második hernyónemzedék egyedei pedig a zöld bogyókat rágják, komoly termés kiesést okozva. A károsítás mértéke a bogyó-



Szőlő gubacsatka

hullással, a szürke- és a fakórothadás fellépésével tovább nő. A védekezési időpontok megfelelő kiválasztásához figyelni kell a szexferomoncsapdák fogásait, és amennyiben a csapdák naponta kb. 10-15 hímlepkét fognak, feltétlenül védekezzünk a szőlómolyok virágkártételének megelőzésére! Védekezésre részesítsük előnyben a környezetbarát készítményeket, így rajzascsúcs körül *Insegar 25 WG* (a tojás-lárva átalakulást gátolják), rajzascsúcs után 7-8 nappal (lárvakeléskor) *Steward 30 DF* vagy *Dipel DF* használható a szőlómolyok ellen. Elhúzódó rajzás vagy erős kártétel esetén a kezelést 10-12 nap múlva ismételjük meg.

Meleg, száraz időjárás esetén a kártevő atkák is elszaporodhatnak. A takácsatkák közül elsősorban a piros gyümölcsfa-takácsatka károsít szőlőn, de a nyár folyamán a kétfoltos takácsatka is előfordul. A fiatal korban károsított levelek széle fölfelé pöndörödik, súlyos károsításkor a kihajtás után a levelek bronzsínűvé válnak, és tömegesen elszáradnak. A szőlőlevélatka egyedei júniustól folyamatosan vándorolnak a szőlőhajtások csúcsi részeire, ezért a zöldmunkák időbeni elvégzésével az egyedszámuk jelentősen csökkenthető. A szőlőgubacsatka károsítása során gubacsokat képez a leveleken. A fonáki oldalon a gubacsok erősen szőrözöttek. Ezekben a nemeses foltokban a kártevőnek évente több nemzedéke fejlődik. Amennyiben a leveleken az atkák felszaporodtak, a korai lombhullás megakadályozására tegyünk a permetlébe atkaölő szert is (pl. *Ortus 5 SC, Zoom 11 SC*). Csak olyan atkaölő szereket érdemes használni, amelyek nem veszélyeztetik a ragadozóatkák populációit (pl. *Ortus 5 SC*).

Az amerikai szőlőkabóca lárvái is tavasszal, május közepétől jelennek meg. A fiatal lárvák elleni kezelést mindenképpen a virágzás előtt végezzük el (pl. *Karate Zeon 5 CS*-vel), vagy ha a virágzaskor permetezzünk, akkor alkalmazunk méhkímélő technológiát. Ezzel megakadályozhatjuk a szőlő arany színű sárgasága fitoplazmás betegség fertőzését.



Szúrós szára, levele és virága miatt kapta nevét a szúrós gyöngyajak

Szúrós segítőtársak

A GYÓGNÖVÉNYEK KÖZÖTT TÖBBNEK IS VAN TÖVISE VAGY TÜSKÉJE, AMI ARRA HIVATOTT, HOGY MEGVÉDJE A NÖVÉNYT, HA MÁR HELYVÁLTOZTATÁSRA, MENEKÜLÉSRE NEM KÉPES. EZEK A HARCIAS NÖVÉNYEK IS SZÁMOS HASZNOS HATÓANYAGOT REJTENEK.

NAGY Z. RÓBERT

A máriatövis, népies nevén őszbogatács, szamárkóró vagy boldogasszony tövise (*Silybum marianum*) az őszirózsafélék családjába tartozó növényfaj. Már évszázadok óta a májtisztítás egyik leghatásosabb gyógynövényeként tartják számon. Májvédő és májtisztító hatása orvosiilag is elismert és bizonyított. A máriatövis mediterrán térségből származik, de világszerte termesztett növény, gyógyászati célokra a termését hasznosítják. Ez nagy mennyiségű olajat és fehérjét tartalmaz, de májvédő hatását az összefoglaló néven szilimarinnak nevezett vegyületeinek

köszönheti. A szilibinin egy rendkívül hatékony antioxidáns (többszörösen meghaladja az E- és C-vitaminét), ami fokozza a fehérjék szintézisét a sejtekben, és támogatja a májműködés helyreállítását. Számos tanulmány számol be a szilibinin szabadgyökmegkötő hatásáról, emellett segíti a májsejtek osztódását és regenerációját, valamint stabilizálja a májsejtek sejthártyáját. A teája vagy alkoholos kivonata enyhe hatású; érdemes inkább pontos dózisban szedhető, meghatározott hatóanyagtartammal rendelkező, tablettázott növényi gyógyszereket használni. Üzemi és



A máriatövis orvosilag is bizonyított májregeneráló hatású gyógynövény

házi termesztésekor a terület gyommentesítése nagyon fontos, mert a növények kifejlődésekor már nem lehet bemenni az állományba, annyira szúrósak a leveleik.

A szúrós gyöngyajak (*Leonurus cardiaca*) az árvacsalánfélék (*Lamiaceae*) családjába tartozó, 60-100 cm magas évelő növény. Eredetileg Közép-Ázsiában és Délkelet-Európában honos, de ma már világszerte elterjedt gyógyhatása miatt. Drogja a virágos hajtás (*Leonuri cardiaca herba*). Leonurid alkaloidot tartalmaz, melynek enyhe értágító és simaizom-lazító hatása is van, ezért régóta használják szíverősítőnek és a menstruáció szabályozására. A bábák is használták a szülés könnyítésére.

A vadrózsafajok közül némelyek (*Rosa sp.*) zsenge levelei salátaként fogyaszthatók, virágszirmaik sütemények és bőlék díszítői, a csipkebogyót pedig mindenki ismeri, mint magas C-vitamin-tartalmú teaalapanyagot, vagy a hecsedlilekvár alapanyagát. A virág jótékony hatásait bizonyítja, hogy a különböző kultúrájú népek évezredek óta használják kozmetikai célokra. A 100% tisztaságú rózsaoaj több mint 4000 összetevőt tartalmaz.

Egy hektárról egy-másfél millió virágot szednek le, ez 1500–3000 kg szirmot jelent. A szirmokból lepárlással nyerik a rózsaiólóajat. A damaszkuszi rózsza hatóanyagait tekintve kiemelkedik a többi közül. Egy liter tiszta rózsaoaj előállításához körülbelül 5000 kg szirm szükséges, ezért a rózsaiólóaj igen drága. Antioxidáns,



A vadrózsza virágát évezredek óta kozmetikai célra használja az ember

sejtmegújító hatásánál fogva megfiatalítja az öregedő bőrt, csökkenti a már meglévő ráncokat. A csipkebogyó sok A-, C-, B₁-, B₂-, K-vitamint tartalmaz, ezen kívül gyümölcssavakat, ásványi anyagokat, flavonoidokat, cseranyagokat és cukrot. Az érett bogyókból áztatással ké-



Fagyok után szedhetjük a hecsedlit

szült tea náthás, lázas állapotokban kiegészítő kezelésre szolgál, C-vitamin-tartalma miatt immunerősítő, roboráló, gyenge has- és vízhajtó hatású, vesekő, vesehomok kezelé-

Csipkebogyólikórhöz 40 dkg csipkebogyót alaposan megtisztítunk magjaitól, szőrétől, szárától. Tálba rakjuk, megszórjuk 20 dkg kandiscukorral, és egy éjszaka át állni hagyjuk. Másnap az egész keveréket 10 friss citromfűlevéllel, egy rúd fahéjjal, fél citrom héjával (egész, és nem reszelt héjat használunk) üvegbe rakjuk, és felöntjük egy liter konyakkal vagy gyümölcspálinkával. Mielőtt lezárjuk, pár csepp fahéjolajat adunk hozzá. 7-8 hétig világos, meleg helyen érleljük, végül leszűrjük. Emésztést segítő hatása miatt gyógyitalként, de száraz fehérborral, vagy pezsgóval keverve is fogyaszthatjuk, sőt desszertek ízesítésére is használhatjuk ezt a különlegesen finom italt.

sére kiváló. A bogyók főzete nehezen gyógyuló sebek külső-belső kezelésére is hasznos. Széleskörűen használják a konyhaművészetben és a népi gyógyászatban, teának, lekvárnak, szörpnek, levesnek, mártásnak, ecetnek, likőrnek, bornak stb. Fontos, hogy felhasználás előtt magozzuk ki, és távolítsuk el a szőröket a gyümölcsből; elővigyázatosan, gumikesztyűben végezzük ezt a műveletet.

A kökény (*Prunus spinosa*) a szilvák vad rokona, 2-3 m magasra növő, gyakran áthatolhatatlan bozótot alkotó tövises cserje. Szedéséhez nem kevés elszántságra és bátorságra, meg némi segédeszközre van szükség. Termése októberre érik be, és akár egész télen gyűjthető. Plinius, Szent Hildegard és Hieronymus Bock is említést tesznek írásaikban a kökényről: bélfertőzésekre, kólikára, köszvényre, hasmenésre alkalmazták. Általában borban vagy mézben áztatták, de gyakran a szárított bogyókkal gyógyítottak.



Óvatosan szedjük a kökényt

Sötét kérge és tüskés volta miatt szerencsétlenséget hozó növénynek tartották. A kökény termése cseranyagokat, szerves savakat, C-vitamint tartalmaz. A belőle készült lekvár gyomorerősítő, étvágygerjesztő hatású. A termésekből készített lekvár, bor, pálinka vagy likőr betegségek után kiváló roborálószer, immunrendszer- és idegerősítő. Zsírcsökkentő hatású, fogyókúra esetén is hasznos, de bőrkiütések megszüntetésére is alkalmazhatjuk. Fájából sétatálcát és golfütőt készítenek.

Kökénykocsonyához 2 kg megmosott kökényt és 2 kg hámozatlan, gerezdekre vágott almát összekeverünk, zománczott edénybe tesszük egy kevés vízzel, és puhára, pépszűrűvé főzzük. Egy fazékra vászondarabot erősítünk úgy, hogy közepén mélyedés legyen, ráöntjük a péppé főzött gyümölcsöt a levéllel együtt, és keverés nélkül lassan átcepegtetjük. A lefolyt levét főzőedénybe tesszük, 2 kg cukrot hozzáadva tovább forraljuk. A tetején képződő habot közben állandóan leszedegetjük, addig főzzük lassú tűzön, amíg bekövetkezik a kocsonyásodás. A kész, még forró kocsonyát üvegekbe töltjük, tetejét tartósítószerrel látjuk el, és kihűlés után celofánnal lezárjuk.

A borbolyákat (*Berberis sp.*) szívesen ültetik sövénynek, főként díszcserjeként tartjuk számon azokat. Sok ház előtt sorakoznak bokraik, különösen kedveltek a pirosas levelű változatok. Viszont kevesen használják fel őket a konyhában, vagy a házi gyógykezelésben. Több fajuk van, ezek közül a legismertebbek például a Júlia-borbolya (*Ber-*



A sós-kaborbolya bogyója sokféle gyümölcssavat tartalmaz

beris julianae), melynek sötétkék bogyója ehető, bár elég kevés a húsa és nedvességtartalma. A japán borbolya (*Berberis thunbergii*) talán a legelterjedtebb borbolyaféle. Hazánkban sokfelé ültetik. Fényes vörös bogyója ehető nyersen és főzve is, de ez sem nagyon lédús, zsenge levelét főzve eszik. Szereti a napos helyet, talajban nem válogatós. A sós-kaborbolya (*Berberis vulgaris*) az egyetlen eredetileg is honos borbolyánk. Ez abból is látszik, hogy megtalálható cserjésekben, világos erdőkben, erdőszéleken, köves lejtőkön, síkvidéktől a hegyekig. Savanyú termése édes gyümölcsökből készült ételekhez keverhető, de önállóan is készíthető belőle lekvár, gyümölcslé, ecet, sőt, kellő mennyiségű cukor hozzáadásával bor is. Citromlépótlónak is alkalmas. A fagyok után a termés savanyúsága csökken. Bogyói egyáltalán nem tartalmaznak alkaloidokat, viszont nagy meny-

nyiségű alma- és egyéb gyümölcssavat igen, valamint számos vitamint. Zsenge levelét salátába keverhetjük. A gyökeréből és kérgéből

Borbolyazselé készítésekor a gyümölcsöket megtisztítjuk a kocsányoktól, megmossuk, 5 percig főzzük, levüket kipréseljük. A lét azonos mennyiségű almalével öntjük fel, felfőzzük, azonos mennyiségű cukrot adunk hozzá. Még forrón poharakba töltjük. Adalékanyagok nélkül is zselét képez ez a kellemes, savanykás ízű desszert.

Borbolyaszörphöz az első fagyok után gyűjtött terméseket leszemezzük, szétnyomjuk, kevés vízben, folyamatos kevergetés közben szitán áttörjük. 1/2 kg szörpre 1 kg cukrot számítva ismét felfőzzük, habját elfőzzük, kihűlése után palackokba töltjük, gondosan lezárjuk.

Borbolyalé készítésekor a bogyókat megtisztítjuk, kimagozzuk, krumplinyomón kipréseljük vagy gyümölcscentrifugán kicentrifugáljuk. A lét orvosságos üvegekbe töltjük. Az üvegeket kb. 14 napra nyitva, napos helyre tesszük, vagy meleg helyen tartjuk azért, hogy jól kiforrjon. Ha kész, gondosan ledugaszoljuk. A borbolyalét citromlé helyettesítésére tudjuk felhasználni.

készült főzetet gyomor-, bél-, máj- és epebetegségek esetén alkalmazzák, enyhe hashajtó is. A termédrogot bélhurut ellen ajánlják. A friss termésből erősítő hatású bort és szörpöt készítenek. A bogyók főzete megfázáskor fokozhatja a szervezet ellenálló képességét. A gyümölcsökből készült tea fertőtlenítő, étvágyjavító, májbetegségekre ható, vizelethajtó, lázcsillapító, köptető és hashajtó hatású. A gyümölcsöt és a frissen préselt gyümölcslevet használják máj- és epehólyag problémákra, vesekő és menstruációs fájdalmak esetén. A levelek vérzéscsillapítók és skorbut ellen is hatásosak.



Zöld fenyőgubacsotlú

Fenyőfélék kártevői

A KERTEKBEN ÜLTETETT FENYŐFÉLÉK (HAMISCIPRUS, LUCFENYŐ, TUJA STB.) SOKAT SZENVEDNEK AZ UTÓBBI ÉVEKBEN, MERT A SZÁRAZ IDŐJÁRÁS HATÁSÁRA ELSZAPORODNAK AZ ÁLLATI KÁRTEVŐIK. KÖZÜLÜK MUTATUNK BE NÉHÁNYAT.

DR. MIKULÁS JÓZSEF

Hamisciprus

A hamisciprus (borókafa) a fenyőfélék osztályába tartozik, magán viseli az osztályra jellemző tulajdonságokat. Sok fenyőféle, ami külföldről kerül hozzánk, nem érzi olyan jól magát, mint korábbi hazájában, ezért gyakran előfordul, hogy valami károsító gomba vagy állati kártevő megtámadja. Hazájukban nedves, hűvös nyarakon a fás részekben bőséges a nedvkeringés, ezért a bogarak és

lárvaik megfulladnak. Az utóbbi években a szélsőségesen forró nyarak hatására a fenyőfélék fás részeiben élő bogarak kártétele egész Európában súlyosbodott. Az időszakos vízhiány és hőség miatt pang a fenyőfélék – így a hamisciprusok – nedvkeringése is, ez pedig lehetővé teszi a kártevők zavartalan táplálkozását. Az oregoni hamisciprus (*Chamaecyparis lawsoniana*), amint az a nevéből is adódik, nem Magyarországon, hanem Észak-Amerikában őshonos. Hazánkban rajta,



Borókaszú röpnylásai a hamiscipruson

benne nagyon sok olyan szúbogár fordul elő, ami a fenyőféléket károsítja. A szúbogarak károsításának hatására a fa legyengül, ezért a másodlagos kórokozók, gombák is megtámadhatják.



Jegenyefenyő szúbogár károsításának nyoma



Tohoz alakú zárt gubacs

A fenyőféléinken, a szúbogarak fajtától függően, különböző röpnylások lehetnek. Amennyiben fareszeléket, törmeléket, röpnylásokat találunk a fenyőfa törzsén, akkor a hamisciprus-fát a hamisciprus szúbogár károsította. Amennyiben a fán kerek lyukak vannak, akkor azt a borókaszú



Nyíló gubacs tetűtohoz

károsította, illetve károsítja. Ha gyantafolyások is vannak az ágakon, akkor jegenyefenyő-szú károsította a borókafát.

Védekezés

Mindent meg kell tennünk, amit csak tudunk, hogy fenyőféléink jól érezzék magukat, bár nem áll módunkban olyan körülményeket biztosítani számukra, mint őshazájukban volt. A gyakori öntözésen kívül sokszor rájuk kell néznünk, „érdeklődnünk” kell hogylétük felől. Amint észre vesszük, hogy valamiért nem érzik jól magukat, meg kell állapítanunk a diagnózist. A száradó ágat vagy ágakat el kell távolítanunk a fáról legkésőbb őszig, hogy a szúbogarak ne szaporodjanak el.

Jó hír, hogy mint minden károsítónak, így a szúbogárnak is van természetes ellensége, többi

NÖVÉNYORVOS A DÍSZKERTBEN

között a feketenyakú szúfarkas, ami idős, rovaroktól és más ízeltlábúaktól megrágott különböző lombos fákon, mindenekelőtt fenyőfákon él. Hasa piros, a szárnyfedői színesek. A kifejlett rovar májustól augusztusig lelétezik fel. A bogár és a lárvája is pusztítja a szúbogarakat és a szúbogarak lárváit. Korábban csak Dél- és Közép-Európában, Észak-Afrikában volt gyakori, most már Közép-Európában és Ausztria keleti részén ritkán található, Németországban védett állat.

Lucfenyő

A lucfenyőket kétféle gubacstetű károsítja. A sárga lucgubacstetű (*Sacchiphantes abietis*) és a zöld fenyőgubacstetű (*Sacchiphantes viridis*). A sárga lucgubacstetű a lucfenyő hajtásain jókora mogoró nagyságú, toboz alakú gubacsot okoz. A gubacsokban számos kamra van, azokban élnek a kártevők. A kifejlődött tobozgubacs pikkelyei felnyílnak, és kivándorolnak belőlük a tetvek. A gubacs rend-



Új és régi zöld fenyőgubacstetű tobozok a lucfenyőn

szert rövid hajtások tövén fejlődik és hatására a felette levő hajtásrész elszárad. A gubacstetvek gyengültségi kártevők, így csak valamely okból már gyengélkedő fákon okoznak észrevehető károsodást. Ezért nem megfelelő, száraz fekvésű helyre lehetőleg ne ültessünk lucfenyőt.

A gubacsokat még felnyílásuk előtt el kell távolítani. Tavasszal a rügyek tövénél szabadon levő gubacstetveket rovarölő szerrel el lehet pusztítani.

Tuja

A tuják állati kártevői, a tujaszú és a boróka-tarkadízbogár az utóbbi időben Közép-Európa több országában, így hazánkban is jelentős mértékben felszaporodtak, ennek következtében kártételük is igen elterjedt a parkokban, kertekben. A tujaszú a fertőzés mértékétől függően ágelhalást, vagy



Tujaszúbogár röpnílás

előbb-utóbb a teljes fa elhalását okozza. Kizárólag ciprusféléken él, fő tápnövényei a boróka, a tuja és a hamisciprus nemzetségek fajai. A fák belsejében fejlődő kártevő jelenlétét legkönnyebben a telelőjáratai árulják el. Rágási kártételén túl gombabetegségek közreműködője, a ciprusrák patogén gombafaj terjesztője. A ciprusrák a ciprusfélék egyik legveszélyesebb és legerősebb kórokozó gombája. A betegség a növényt a sebzésen keresztül fertőzi meg. A gombás betegség előbb a kéreg barnulásához vezet, majd az ágak elszáradnak, a levelek sárgás, barnás színezetűek lesznek.



Ciprusrák miatt károsodott tujafák



Boróka-tarkadiszbogár

Másik állati kártevője a rendkívül kártékony boróka-tarkadiszbogár, amely számára kedvező a meleg és száraz időjárás. A tujákat és a borókákat

károsítja, elsősorban a legyengült növényeket támadja meg. Jelenlétét barnára színeződött levelek, hajtás- és ágelhalások, valamint a törzsön található lyukak jelzik. A bogár kéreg alá lerakott petéiből kikelő lárvák befúrják magukat a növény fás részébe,



Boróka-tarkadiszbogár rőpnyílása

ezzel jelentősen akadályozzák a nedvkeringést. A száradásos tünetek egyre súlyosabbá válnak, míg végül a növény teljesen elszárad, az immár kifejlett bogár pedig kirágja magát és a rőpnyíláson keresztül kirepül.

A boróka-tarkadiszbogár sárga színű ragacos rovarcsapdával fogható, gyéríthető. Igazán hatékony növényvédő szer jelenleg nincs ellene, a megelőzésre, a tuja egészséges állapotban tartására kell törekedni. Ha az említett állati kártevők megtámadják a tuját, akkor a megtámadott részt mielőbb el kell távolítani és elégetni, szükség esetén akár az egész fát kivágni, hogy a szomszéd fára már ne jussanak át a kártevők.

**AZ ADATOK
MINDIG
LEGYENEK
KÉZNÉL**

Download on the
App Store

GET IT ON
Google Play



Hogyan tartsunk boldog tyúkot?

HA VALAKI MÁR BELEJÖTT A KERTÉSZKEDÉSBE ÉS MEGTAPASZTALTA, MENNYIRE ÖRÖMTELI ÉRZÉS A CSALÁD ZÖLDSÉG- ÉS GYÜMÖLCSFOGYASZTÁSÁNAK LEGALÁBB EGY RÉSZÉT ELŐTEREMTENI, GYAKRAN ELŐKERÜL A KÉRDÉS, HOGYAN LEHETNE EGGYEL MAGASABB SZINTRE LÉPNI. FELMERÜLHET AZ IGÉNY A HÁZTÁJI TYÚKTARTÁSRA, HOGY AZ ASZTALRA KERÜLŐ HÚS ÉS A TOJÁS IS SAJÁT FORRÁSBÓL SZÁRMAZZON.

HORVÁTH ANETT

A koronavírus-járvány miatt felértékelődött az önellátás szerepe, egyre népszerűbbé válik a kertészkedés a városi lakosság körében is. Amennyiben van rá elég tér és lehetőség, a saját élelmiszer előállításunk kiegészülhet az állati termékek előteremtésével. Ez a rövid írás nem a bio tyúktartás módszertanának bemutatására irányul, hanem szeretnénk felkelteni az érdeklődést e házi szárnyasok tartására a bio irányelveknek megfelelően.

A tyúkok szerepe a biokertben

A tyúkok és a konyhakert egyáltalán nem állnak távol egymástól, sőt, jól kiegészítik egymást, ahogy ezt tudják mindazok, akik falun nevelkedtek. Budapest kertvárosi lakosaként örömmel tapasztalom, hogy egyre többen foglalkoznak baromfitartással, a környékünkön nem ritka a kakasszó. Aki pedig egyszer belekóstolt, nehezen

tudja elképzelni kiskertjét kotkodácsoló szárnyasok nélkül.

Első haszna, hogy ha nem is teljes mértékben, de nagy részben megbízható, egészséges forrásból fedezhetjük tojás- és húsfogyasztásunkat, ráadásul



Annál jobb, minél nagyobb zöld területen csipegethetnek a tyúkjaink

a hús íze, állaga is sokkal jobb, mint a kikelésétől kezdve 39-42 nap után vágásra ítélt broiler csirkéé. Ne várjuk azonban, hogy a saját állatunk hasonló



Szabadtartású tyúkok fészkei a fedett ólban Kiszomboron

méretű legyen, aminek az egyik oka, hogy a szabad tartású tyúkok sokkal többet mozognak. A nagyüzemi körülmények között tartott, teljesítményfokozót fogyasztó tyúkok 300 darabos évi tojáshozamát sem éri majd el: évi 100-120 tojásra számíthatunk.

Ha szabadon engedjük őket a kertben, lényegesen kevesebb gyommal és kártevővel kell megküzdenünk. Különösen a talaj előkészítése után érdemes ráengedni őket a bevetendő területre. A kertből kiszedett gyomokat is előszeregettel fogyasztják, csakúgy, mint a máskülönb a kukába kerülő száraz kenyeret és más konyhai maradványokat, így semmi sem vész kárba. Mindez általában értékes, jó minőségű trágyává, amit a kertünkben használhatunk a talajerő utánpótlására.

A tyúkokkal új családtagokkal lehetünk gazdagabbak, megfigyelhetjük, hogy minden egyednek saját egyénisége van. Könnyen lehet, hogy eredetileg az asztalra szántuk őket, de időközben annyira a szívünkhöz nőnek majd, hogy mégsem tudunk megválni tőlük. Ez esetben érdemes számolni azazal, hogy a tyúkok élettartama akár 10 év is lehet.

Elhelyezés

A bioszemléletben nevelt tyúkokat boldog tyúkoknak is szokás nevezni. Vajon mitől boldog egy tyúk? Egészen biztos, hogy nem az 1950-es évektől kibontakozó nagyüzemi jellegű, zárt épületek ketreceibe zsúfolt, tömeges tartási körülményektől. Az emberhez hasonlóan az állatok számára is az az ideális, ha van elég tér a szabad mozgáshoz, egészséges táplálékot fogyaszthatnak, és a bioritmusukat nem befolyásolják mesterséges fényforrásokkal.

Mielőtt belevágunk, okvetlenül nézzünk utána a helyi önkormányzat állattartásra vonatkozó rendeletének. A nézeteltérések elkerülése végett érdemes szomszédaink véleményét is megkérdezni, különösen, ha kakas is helyet kap a tyúkudvarban. Hozzá kell tenni, hogy egy hangosan ugató kutya lényegesen zavaróbb lehet, mint a csendesen kapirgáló tollasok.

Egy 4 tagú család szükségleteit 8-10 tyúk fedezi. Kezdetben csak néhány egyeddel próbálkozunk, hogy kiderüljön, az állattartás mennyire váltja be a hozzá fűzött reményeket.

Kimondottan fontos a fajtaválasztás szerepe. Célszerű kettős hasznosítású fajtákat előnyben részesíteni, hogy húshoz és tojáshoz is juthassunk. A napocsibék nevelése szakértelmet, sok odafigyelést igényel, így kezdhetjük inkább egyéves letojt tyúkok tartásával. Az őshonos fajták, mint például az erdélyi kopasznyakú vagy a kendermagos magyar, sokkal ellenállóbbak a betegségekkel szemben, ezért könnyebb őket tartani. Érdemes felkeresni a hazai őshonos baromfifajták legnagyobb fenntartóját, a Nemzeti



Egyszerű etető- és itatóedényeket is használhatunk

Haszonállat- és Génmegőrzési Központ Haszonállat-génmegőrzési Intézetét (NBGK HGI), mert az egyes fajták szaporulatából a lakosságnak is értékesítenek, ezáltal tenyésztőjához és naposállathoz is hozzájuthatunk. Ez esetben csak a fajtában lehetünk biztosak, az egyedek nemét nem lehet megválasztani.

Első lépésként alakítsuk ki az állattartáshoz szükséges építményeket. Az EU bio előírásai tiltják a ketreces tartást, helyette vásárolhatunk kész tyúkolat, de olcsóbb, ha magunk építünk egyet. Az épület napos, de árnyékos résszel is rendelkező helyre kerüljön, legyen éjjelre jól zárható, résektől mentes, szellőző, de nem huzatos helyiség. Tíz csirkére számítsunk 3 négyzetméternyi helyet. Alakítsunk ki üllőrudakat, állatonként

20-30 centi helyvel. Helyezzünk be 10 tyúkonként egy tojófészket, például szalmával bélelt fadobozokat. A tyúkol előtt kerítsük el dróthálóval a kapirgálásra alkalmas kifutót. Ha erdőhöz közel élünk, felül is érdemes hálós borítással megakadályozni a ragadozómadarak bejutását. Helyezzünk be önitatót és önetetőt, de a kövel lesúlyozott edény is megteszi.

Télen a napsütés hiánya és a hideg miatt érezhetően csökkenhet a tojáshozam. Az ökológiai gazdálkodásra vonatkozó irányelvek szerint a természetes fény kiegészítésére alkalmazható maximum 16 órás mesterséges fény, de mellette biztosítani kell legalább 8 órás, éjszakára esőpihenési periódust.

A szabadon tartott tyúkok nem csipkedik egymást, ha van elég terük a szabad levegőn mozogni, kapirgálni.

Táplálás

Gondoskodjunk a tyúkok korának megfelelő takarmány beszerzéséről, egyedenként 100-150 gramm napi fogyasztással kalkulálva. Lehet kapni előre összeállított búza-kukorica-napraforgó magkeveréket, amit kiegészíthetünk árpával, zabbal, kölessel és friss zöldséggel, ami a kertből kihúzott gazokkal könnyedén megoldható. A szárnyasokat tarthatjuk teljesen vagy részben szabadon, olyankor a nagyon féltett növényeket kerítéssel kell óvni a nemkívánatos kóstagatástól. Készíthetünk nekik fenék nélküli ketrecet, más néven csirketraktort, amit a kert különböző pontjaira helyezve, az alatta kapirgáló tyúkok lecsipkedik a fűvet, kiszedik a kártevőket. A szemestakarmány közé keverjünk apró kavicsokat, mert segíti a megemésztését. A tojáshéj megfelelő keménysége miatt gondoskodjunk a mézspótlásról úgy, hogy a takarmányba keverjünk összetört tojáshéjat. Kiegészítésként adhatunk időnként száraz kenyeret, konyhai ételmaradékot is.

Mivel táp helyett csak természetes eledelt adunk állataink elé, teljesen biztosak lehetünk benne, hogy a húsuk és tojásuk mentes minden hozzáadott anyagtól. Egyáltalán nem biztos, hogy olcsóbban jövünk ki, mintha megvennénk a boltban, de a saját forrásból származó élelmiszer biztonságosabb és sokkal egészségesebb.

Naponta gondoskodjunk friss vízről, és fokozottan figyeljünk a pótlására a meleg nyári napokon, hogy elkerüljük a hőgutát.

Tartsuk tisztán az ólat, időnként meszeljük ki, hetente takarítsuk ki a trágyát. Önmagában a csirketrágya túl erős, megégeti a növényeket, ezért tegyük a komposztra. A tyúkokat kínozhatja a vörös madártetűatka, ami ellen porfürdő segítségével tudnak védekezni, ezért biztosítsunk erre lehetőséget.

A szemestakarmányból csak annyit tegyünk ki, amennyit az állataink egy nap alatt elfogyasztanak, a készletet pedig gondosan zárjuk el, hogy azt a rágcsálók ne fedezhessék fel.

Leves kakas, a városi legenda

Immár 6. éve élünk a 16. kerület árpádföldi részén egy ikerházban, amihez 100 négyzetméter körüli konyhakert tartozik. Egyik reggel megmagyarázhatatlan módon kakaskukorékolásra ébredtem, és nem értettem, hogy jöhet az ablak alól a hang. Kiderült, hogy a szomszédunk ajándékba kapott egy állítólag panelban nevelkedett, nagyjából 6 éves kakast. Levessel már akkor jó barátságot kötöttünk, amikor még csak a kerítés túloldaláról figyeltük egymást. Mindig örömmel fogadta, ha felkínáltam neki a kerti növények számára nemkívánatos hernyókat, bogarakat. Falusi emlékeimben a kakas csipős jószágként maradt meg, aki elől menekülni kell, de legalábbis jobb tisztas távolságot tartani tőle. Ennek következtében nem kis meglepetés volt megtudni, hogy Leves nemhogy nem csip, de simogatni is lehet.



Leves igényelte is a simogatást

Szomszédaink költözésekor Leves elhelyezése kérdésessé vált, ezért örömmel jelentkeztem befogadására. Ezután a kerti munkában állandó kísérőm volt, éles szemét és csőrét nem kerülhette el egyetlen kártevő sem. Hamarosan már én is meg mertem simogatni, amit szemlátomást legalább annyira igényelt, mint bármelyik szőrös házikedvenc. Igaz, néhány zöldség levele is áldozatul esett, a mángold kimondottan a kedvencei közé tartozott. A fólia porzó homokjában rendezte napi rendszerességű porfürdőjét, sokszor a beültetett növények kárára, de ezért nem tudtam rá haragudni, mert annyira megszerettem. Sajnos néhány hónap után visszakerült eredeti gazdájához, aki jobb híján az autókereskedése telephelyén helyezte el. Hamarosan ő lett a környék tollas sztárja, aki fel-alá járva pásztázta a terepet, talán még az autókereskedelmet is felélénkítette. Bár éjjelre zárt helyiségben kapott helyet, mégis 2020 júniusában egyik napról a másikra eltűnt. Hiába keresték nagy erővel, nem került elő többé. Azóta is jó szívvel gondolok rá, és időközben elkészült utódai számára a szépen kimeszelt ól, ami már csak az új tulajdonosaira vár.



Mi kerüljön a tópartra?

LEGUTÓBBI KÉT SZÁMUNKBAN A KERTI TAVAK, CSOBOGÓK, MADÁRITATÓK ÉS MÁS VÍZÉPÍTMÉNYEK KIALAKÍTÁSÁRÓL ÍRTUNK. EZEKNEK A KISEBB-NAGYOBB VÍZFELÜLETEKNEK NAGY SZEREPÜK VAN A KÖRNYÉK ÉLŐLÉNYEINEK JÓLLÉTÉBEN IS, NEMCSAK IHDATNAK BELŐLE A KÜLÖNFÉLE ÁLLATOK, HANEM SZAPORODÓHELYET NYÚJTHATNAK KÉTÉLTŰEKNEK, VÍZHEZ KÖTŐDŐ ROVAROKNAK. TAVACSKÁNK PARTJÁRA OLYAN NÖVÉNYEKET ÜLTESSÜNK, AMELYEK ERŐSÍTIK EZT A HATÁST.

HORVÁTH CSILLA

A természetes vízpartot nádas, gyékényes, bokorfűzes vagy fűz-nyár ligeterdő szegélyezi, a mocsaras területeken számos őshonos mocsári vagy vízkísérő növény él, amelyek díszítőértéke is kiemelkedő, közülük ajánlok néhányat, vagy közeli rokon dísznövényt.

A réti fűzény (*Lythrum salicaria*) fűszerűen keskeny, átellenben álló leveleiről kapta a nevét. Őshonos, állandó vízborítást is elviselő növényünk, körülbelül egy méter magas. Júniustól szeptemberig

nyílik, megnyúlt fűtvirágzata bíbor rózsaszín, és bőven termel nektárt – nagyon vonzó a rovarok, méhek számára. Elfásodó rizómáival terjeszkedik is, napos vagy félsárnyékos helyre ültessük, viszonylag kötött, enyhén savanyú talajba.

A borzas fűzike (*Epilobium hirsutum*) a ligetszépefélék családjába tartozó, 100-150 cm magas évelő növény. Szára dúsan elágazik, levelei hosszúkságak vagy keskeny lándzsásak, az alsók átellenes, a felsők

szórt állásúak. Az egész növényt puha szőrök borítják. A 15-25 mm átmérőjű, négyszirmú virágai élénk bíborszínűek, júniustól szeptember végéig nyílnak. Felnyíló, hosszú toktermésében borzas repítőszőrökkel



Júniustól nyílnak a borzas fűzike virágai

borított magok láthatók, amelyek fátyolszerű látványt nyújtanak, mielőtt a szél elröptené azokat. Napfényes helyre ültessük, talajban nem válogatós.

A közönséges lizinka (*Lysimachia vulgaris*) a kankalinfélék családjába tartozó, terjedő tövű, 60-120 cm magas évelő, ami enyhén savanyú talajban érzi jól magát. Molyhos, lándzsás levelei keresztben átellenesen állnak, 15-18 mm átmérőjű sárga virágai bugavirágzatot alkotnak a hajtás csúcsán és a levélhóaljokban. Júniustól augusztus végéig virágzik. Közvetlenül a tópartra ültethetjük az elterülő növekedésű rokonát, a pénzlevelű lizinkát (*Lysimachia nummularia*). Kúszó hajtásain élénkzöld, kerekded levelek sorakoznak, virágai ugyancsak sárgák és hosszan nyílnak. Viszonylag rövid idő alatt nagy területet fut be a növény. Napos vagy félárnyékos helyre ültethetjük, tápanyagban gazdag talajba.

A vízimenta (*Mentha aquatica*) tápanyagban gazdag, kötött talajokon nő hazánkban is. Kúszó gyökertörzsével és hosszú, föld feletti, leveles indáival is terjeszkedik. 20-80 centiméter magas, évelő növény. Megdőrszólva erős borsmentaillatot áraszt. Kerekded, csipkés szélű levelei kissé szőrösek, 2-6 cm-esek. A rózsaszín vagy lila, illatos virágok a hajtás csúcsán gömb formájú fejcskét alkotnak. Júliustól kezdve hónapokig át virágzik.

A zergeboglár (*Trollius europaeus*) hibridjét, a kerti zergeboglárt (*Trollius x cultorum*), beszerezhetjük a

kertészeti árudákban. A vad fajnál erősebb növekedésűek, 50-80 cm magasak, inkább bokros, buja megjelenésűek. A boglárkafélék mérgező növények, de keserűanyagaik általában mindenkit elriasztanak maguktól. Fajtatól függően április és július között nyílnak nagy aranysárga vagy narancssárga virágai. Teljes napra, szellős, tágas helyre ültessük, mert nem viseli el a gyökérkonkurenciát.



A nálunk is honos zergeboglár kerti változatait könnyebben nevelhetjük otthon

A mocsári nőszirm (*Iris pseudacorus*) napos és félárnyékos helyen, kötött, sok szerves anyagot tartalmazó talajban érzi jól magát, ott erőteljesen terjeszkedik is erős rizómáival. Kékeszöld kardlevelei egyméteresek is lehetnek. Egy-egy virágszáron több sárga, barnaerezettel tarkított virág nyílik május-júniusban.



Kedves, halványkék virágokat ont a mocsári nefelejcs

A mocsári nefelejcs (*Myosotis scorpioides*) 30-70 cm magas, párnásan fejlődő évelő, hosszú száron hozza apró virágait. Ezek bimbóban rózsaszínűek, teljesen kinyílva halványkék szirmúak, sárga középpel és öt fehér nektárvezetővel. Rendkívül hosszán, tavasz végétől az első fagyokig virágzik. Napos, félárnyékos fekvésbe ültessük.



Szeretetre méltó kertésztől búcsúzunk

Valamennyien megrendülve értesültünk a szívszorító hírről, hogy kertbarátunk, Buliczka Lászlóné Jutka, a Kelenföldi Kertbarát Kör elnöke, a Budapesti Kertbarátok Szövetségének alelnöke 2021. április 1-jén hajnalban, életének 78. évében tragikus hirtelenséggel elhunyt. Halála előtti napon még szorgosan készült a húsvéti ünnepekre, hogy családjával együtt ünnepelhesse. Azon a napon otthoni munkájának befejeztével leült pihenni kedvenc foteljébe. Ami ezután történt, egyszerűen felfoghatatlan. Jutka végleg lehunyta a szemét, és elköltözött a földi világból az égi virágoskertbe.

Jutka imádta a természetet és a virágokat. Nagy természetjáró volt, sok országban járt, hogy megcsodálja az ottani kertkultúrát. Hazánknak nincs olyan szeglete, ahol nem járt volna. Szerette a virágokat, kertjét maga gondozta. Nagy lelkesedéssel és szorgalommal vetette bele magát az elnöki munkába, és hamar kiderült, hogy igen jó szervező és kapcsolatépítő. Olyan szaktekintélyeket hívott meg előadónak a kertbarátkörbe, akiket bármely társaság megirigyelt volna. Így jött hozzá Bálint György, Komiszár Lajos egyetemi tanár és András Károly kertészmérnök, a Budapesti Kertbarátok Szövetségének elnöke. A Kelenföldi Kertbarát Körben végzett kiemelkedő munkája elismeréseként 2020-ban megválasztották a Budapesti Kertbarátok Szövetsége alelnökének. Jutka halálával egy szeretetre méltó kertész távozott el közülünk. Most már Bálint Gyuri bácsi útmutatásával gondozza az égi kerteket.

Kedves Jutka! Emléked örökre megőrizzük, nyugodj békében!

Radványi Kati

HERBACIÓ MAGAZIN



Rendelje meg a Herbáció magazint egy évre (megjelenik évszakonként) mindössze 1680 forintért! Előfizethető bármelyik postán, vagy

hívja a 06 30 437 8900 telefonszámot, vagy küldje el nevét, címét a nzr@herbacio.hu emailcímrre.

Herbáció: kozmetikumok, népi gyógyreceptek, különleges ételek, italok, elixírek, tartósítványok: növényekből házilag... levendula virágvíz, ehető levelek, cider készítése, gyömbérvóráz, répalevél pesto, dinnyehéj savanyúság, gyógynövényes fűszervajak, rovarűző spray készítése, füstölt szalmával érelet ecet...

Megjelent a Herbáció magazin legújabb, 60. száma, kapható az újságárosoknál.

www.herbacio.hu Tel.: 0630 437 8900 nzr@herbacio.hu

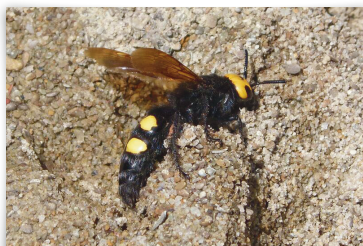


Érdekességek a kertészet világából



Mi a hosszú élet titka?

Az emberek többségének az álma, hogy idősebb korában lássa felnőni az unokákat és aktívan részt vegyenek az ő életükben. Ezért is nagyon fontos a megfelelő táplálkozás, aminek elengedhetetlen eleme a zöldség-, gyümölcsfogyasztás.



Ártalmatlanok a májustól megjelenő törösdarazsak

Májustól a nyár végéig lehet számitani a természetes törösdarazsak feltűnésére, amint a kertek, parkok gyepén, egy korhadó fa közelében, a komposztnál keringenek, akár nagy tömegben is. A látvány ellenére nem kell félni tőlük, mert az emberre ártalmatlanok.



Bőrök növényekből: nem muszáj állatot ölni a bőrcipőért

A növényi bőrökkel nemcsak az állatvédőket és vegetáriánusokat célozzák meg, hanem mindenkit, aki lelkifurdalás nélkül szeretne bőrcipőt viselni vagy bőrtáskát hordani. Mangóból, almából, ananászból és kaktuszból is készül alternatív bőr, sőt eredetileg a linoléum is egy természetes, lenolaj alapú anyag...

**A kertészettel kapcsolatos bővebb tartalomért
keresse fel naponta frissülő hírportálunkat,
a magyarmezogazdasag.hu-t!**

A szamócamálna

ASZAMÓCAMÁLNAVAGYHÓLYAGBOGYÓ NÉVEN EMLEGETT KÜLÖNLEGESSÉGRŐL, ARUBUS ILLECEBROSUS NEVŰ MÁLNAFAJ GYÜMÖLCSÉRŐL ELLENTMONDÁSOS VÉLEMÉNYEKET LEHET OLVASNI, DE A NÖVÉNY IGÉNYEIRŐL MEGEGYEZNEK A LEÍRÁSOK.

Kelet-Ázsia és Japán az őshazája, fagyűrő, lombhullató félcserje. Télen elviseli akár a mínusz 30 °C-ot is, mert a hajtásai ugyan elfagynak, de a következő évben újra kihajt. Teljesen kifejlődve 60-100 cm magas, elterülő növekedésű, tüskés bokrot alkot, és



Virágai magányosan fejlődnek

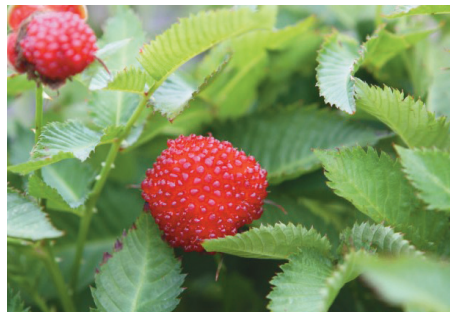
talajtakarónak is ajánlják, mert ahol jól érzi magát, szépen terjeszkedik a kertben. Erős, szerteágazó gyökérzete van, ezért lejtők megfogsására is használják. Talajban nem válogatós, sem a kötöttséget, sem a kémhatást tekintve, de gondoskodni kell a megfelelő vízelvezetéséről, akkor kötött talajban is megél. Hűvösebb klímán júliusban kezd virágozni, és augusztus-



Keskeny, lándzsás levélkéi vannak

tól a fagyokig hoz termést. Félárnyékba vagy napra is ültethetjük, de a vízigényére figyelniünk kell, folyamatosan nedves talajban érzi magát a legjobban.

Összetett levelei hosszú, keskeny, fogazott szélű halványzöld levélkékből állnak, zárt lombfalat alkotva. Sajnos nagyon tüskés növény, ami megnehezíti a gyümölcs szedését, ugyanis még a levélnyél és a gyümölcskocsány is tüskéket visel. Magányosan álló virágai fehérek, körülbelül 4 cm átmérőjűek. Gömbölyded gyümölcse nagyon sok apró részterméskéből áll, átmérője eléri a 3-5 cm-t. Miután szép pirosra



Nagy bogyoiból inkább főzzünk lekvárt

színeződött, néhány napig várjunk a leszedésével, mert még nő és az íze is javul. Nyersen és feldolgozva is fogyasztható, édes, de nem különösebben ízletes. Főzve javul a zamata, ezért lekvárt érdemes készíteni belőle. Hűtőszekrényben is csak 2-3 napig tartható, könnyen romlik.

Ősszel a talaj fölött vágjuk vissza a hajtásait. Magról, félfás dugvánnyal vagy bujtással is szaporítható. A magok csak akkor kelnek ki, ha legalább egy hónapos hidegkezelést kaptak 3 °C-on.

H. Cs.

Kártevő atkák a szőlőben

A szőlővegetáció indulásával a legkorábban érkező kártevők az atkák. A kártételük mindig szoros összefüggésben áll a klimatikus tényezőkkel. Mit is jelent ez a gyakorlat szempontjából?

A szőlő fakadását (ami hazánkban áprilisban történik nagy átlagban) és az azt követő fejlődést a hőmérséklet döntően befolyásolja. Abban az esetben, ha elegendő nedvesség van a talajban, és a hőmérséklet is optimális, a szőlő rendkívül gyorsan tud fejlődni, naponta akár több cm-t is növekszik. Ebben az esetben nem kell komoly atkakártételre számítanunk, mert a szőlő egy népi mondást idézve „kinő az atka foga alól”. Ilyen év volt például a 2018-as esztendő is. Az atkák kártétele akkor okozza a legnagyobb problémát, amikor a szőlő fejlődése nagyon vontatott, az alacsony hőmérséklet és a kevés csapadék miatt.

Nézzük át, melyek a leggyakrabban előforduló atkafajok és milyen a kártételük.

Szőlő-levélatka

A károsítás hatására a levelek kanalasan zsugorodnak, azaz a levél színe felé hajlanak. A



A levél színén dudorok alakulhatnak ki a szőlő-gubacsatka kártételétől

hajtásnövekedés egyenetlen lesz és rövid szártagúság lép fel.

Szőlő-gubacsatka

Szívogatása eredményeként a levelek színén különböző nagyságú hólyagos dudorok jönnek létre. A levél fonákán pedig kezdetben fehér, később barnás színű, nemezszerű, szőrös képletek láthatók. Az utóbbi években egyre gyakrabban találkozhatunk a szőlő-gubacsatka kártételével.

Védekezési lehetőségek

Előfordulhat, hogy a területen a ragadozó atkák populációja jól kordában tudja tartani a károsítókat, de ehhez szükség van ked-



Szőlő-gubacsatka kárképe a levél fonákán

vező körülményekre is. Közepes atkafertőzés esetén a **Syngenta ajánlásában a Thiovit Jet** (80-120 g/10 l víz) jó hatékonysággal elpusztíthatja az atkákat. Erős fertőzés esetén célirányos védekezést kell választani, így javaslatunk a **Vertimec Pro** (7,5 ml/10 l víz) készítmény, amelyet legkésőbb 3-5 leveles állapotig célszerű alkalmazni.

KEDVES KONYHAKERTÉSZKEDŐ, KERTMŰVELŐ!

2021-BEN IS KERESSÜK MAGYARORSZÁG LEGSZEBB KONYHAKERTJEIT, BALKONJAIT!

Ha Ön olyan településen él, ahol a település NEM csatlakozott az országos programhoz, nincs helyi verseny, de szívesen megmutatná kertjét, balkonját, jelentkezzen önállóan, mutassa meg konyhakertjét, gyümölcsösét!

Az alábbi kategóriákban várjuk a balkonok, kertek jelentkezését:

1. **Balkon** - Erkélyen kialakított
2. **Mini** - 50 m² alatt
3. **Normál** - 50 m² felett
4. **Zártkert 1.** - Zöldséges
5. **Zártkert 2.** - Gyümölcsös
6. **Zártkert 3.** - Vegyes
7. **Közösségi** - óvodák, iskolák, csoportok

A program célja, hogy megőrizzük a kertművelés hagyományait, megbecsüljük a kertművelő embereket, ki-tartó munkájukat, és az ő példájuk nyomán egyre többen műveljenek konyhakertet, hogy az évszázadok során összegyűlt tudás, tapasztalat tovább öröklődhessen a generációk között. A magánszemélyek kertjei mellett az óvoda- és iskolakerteket és az önkormányzati kerteket külön díjazásban részesítjük.

Az Agrárminisztériummal együttműködve kilencedik éve dolgozunk azon, hogy a kertművelők munkája kapjon kellő figyelmet, elismerést, és példájuk nyomán minél többen műveljenek konyhakertet!

A kialakult vírushelyzet még inkább ráirányította a figyelmet a településszintű önellátás és az otthoni kertművelés fontosságára.

Az elmúlt években **771** településről **92 064** kertművelő munkáját értékeltük, és **387 Magyarország legszebb konyhakertje országos díjat adtunk át.**

A programban résztvevők hatására, tanácsaik eredményeként az elmúlt években **28 126** új konyhakertet alakítottak ki országszerte.



DÍJAZÁSOK

MAGYARORSZÁG LEGSZEBB KONYHAKERTJE

Országos díjra - magánszemélyek egyénileg, vagy közösen művelt konyhakertje, fűszer- és gyógynövénykertje, gyümölcsöse nevezhet.

A közösségi kategóriában az alábbi különdíjak kerülnek átadásra:

Magyarország legszebb óvodai konyhakertje országos díj -

Óvodák által művelt konyhakert, fűszer- és gyógynövénykert, gyümölcsös nevezhet.

Magyarország legszebb iskolai konyhakertje országos díj -

Általános és középiskolák, főiskolák, egyetemek kertjei, diákkörök, szakkörök, vagy egyéb formában diákok által művelt konyhakert, fűszer- és gyógynövénykert, gyümölcsös nevezhet.

Magyarország legszebb önkormányzati konyhakertje országos díj -

Önkormányzatok, szövetkezetek, egyéb szervezetek közmunkaprogramban művelt konyhakertje, fűszer- és gyógynövénykertje, gyümölcsöse nevezhet.

Országos eredményhirdetés 2021. szeptember 20. és október 31. között várható.

Dr. Nagy István agrárminiszter és **Sári Kovács Szilvia** ötletgazda, programigazgató ünnepélyes keretek között adja át az országos díjakat és az elismerő okleveleket.

Jelentkezési határidő: 2021. július 15.

Jelentkezés és további információk, valamint a részletes kiírás és díjazás megtekinthető a **www.alegszebbkonyhakertek.hu** weboldal 2021. kertnevezés aloldalán.

Várom jelentkezését, legyen büszke kertjére, és tiszteljen meg nevezésével!

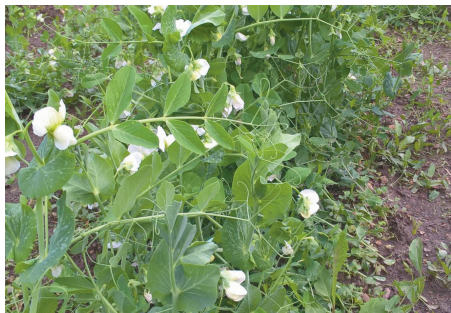
Sári Kovács Szilvia

ötletgazda, programigazgató
Karcag város alpolgármestere

LEGYEN ZÖLDSÉG ÉS GYÜMÖLCS

Olykor fránya a zöldborsó fenológiája

Az egyik legkedveltebb és legnagyobb mennyiségben fogyasztott zöldségféle a zöldborsó, Európában már évszázadok óta ismert. Magyarországon érdekes módon viszonylag későn foglalta el méltó helyét a konyhákban, sokáig csupán takarmányborsóként tekintettek rá. Tápértéke kiváló, vitaminokban gazdag, rosttartalma kedvező, jól emészthető. Legtöbb fajtája harsogóan zöld, fehér virágai kimondottan szépek. Virágzás idején is meghálálja az öntözést, a csapadékot. A termést leszedve érdemes a talajba ásni a borsószalmát, mert javítja annak nitrogéntartalmát. Vízgazdálkodása, tápanyagfelvétele jó, hidegtűrő növény, nem uszorázza ki a talajt, gyengébb minőségű földön is szépen díszlik. Háromévenként szoktam ugyanarra a helyre vetni.



Borsó tenészeidőjének közepén

Ebben az évben viszonylag nagy területen vettem el két szakaszban, március 5-én, a korai *Rajnai törpe* kifejtőborsót (nevével ellentétben a hüvely közepes, 6-8 szemet rejt), valamint 10 nappal később a *Debreceni sötétzöld* középkorai kifejtő fajtát. A 40 négyzetméternyi területre elegendő volt 0,75 kg tömegű vetőmag. Későn sorolt, majd a csapadék beköszöntekor hirtelen megnőtt, kacsolt. A sorokat a parcella enyhé lejtésére merőlegesen húztam meg, arra gon-



Teljesen utolérték egymást

dolva, hogy így kivédhető egy-egy zivatar eróziós kártétele.

Mindkét fajtánál a vetőmag egy részét csíráztattam elő. Vetéskor igyekeztem az egyenletes mélységre (5-6 cm), majd a földet ráhúzva megtapostam. Nem ajánlatos a szemeket elhagyni, mert a galambok észreveszik, utánakaparnak. Sok évi tapasztalatom szerint az átlagos tenészedő jó 90 nap, félidőben virágzik.



Fajták szerint meglehetősen különbségek vannak, némelyek szinte egy időben érnek be, másoknál kedvezőbbben, elhúzódóan lehet szedni a termést. Május első hetének végére az előcsíráztatott, a nem beáztatott és eltérő érésű fajták nagysága teljesen hasonló volt, talán nem érnek majd egybe. A sorközöket érésig többször megkapálom, figyelem az esetleg fellépő károsítókat, de eddig sosem kellett vegyszerrel beavatkozni.

Kíváncsian várom a június közepét, a termésérésének kezdetét, hiszen sokrétűen használható, és kedvező időjárás esetén jut ajándékozásra és mélyhűtésre is. Az üres hüvelyeket szintén beásom a talajba. Másodvetésként nem gondolok rá, elviszi a lisztharmit, vagy a csapadégmentes hőség, volt, hogy a vetőmag mennyiségét sem hozta vissza.


Molnár István Mihály
Gellért-hegy

RÁGCSÁLÓRIASZTÓK

Szabaduljon meg hivatlan vendégeitől!


- egér, patkány
- nyest, görény
- bolha, kullancs
- galamb, seregély
- vakond
- pele



Forel Elektronikai Kft.
 2800 Tatabánya, Kossuth Lajos u. 30.
 Tel./Fax: +36 34 316 673
 E-mail: spuri@spuri.hu
www.spuri.hu • www.ragcsaloriaszto.hu

SAJÁT MAGAM	MEGFEJTÉS, 1/2.	DARAB, RÖVIDEN		FORRÓN FÁJDALMAS, MARÓ KINT OKOZÓ
	MEGFEJTÉS, 1/1. ÜGY ÁMI, NÉPIESEN		GÉPELŐI A BARADLA- BARLANG SZLOVÁK RÉSZE	K
AZ EGYIK KUTYA, A MÁSIK EZ!				
AMIKOR, KÖLTŐIEN				
SZOMBAT, RÖVIDEN			A TÖBBES SZÁM JELE SZLOVÉN AUTÓJEL	
X, Y, ...		EMESE!		
FÉLKÉSZI		ELŐTAG: ÓRIÁSI		

MEGFEJTÉS, 2.	M	HEMINGWAY ÖREG HALÁSA	TORNÁZIK, EROŚIT	FELEKI ... SZÍNÉSZ V. KÖNNYED, FESZTELEN				
RIMÁNKODIK			ÉLI A VILÁGÁT ÉDES, PÁROS BETŰI					
TULAJDONOS				OSZMÁN TISZT				HEGYTETŐ! ANNA, BECÉZVE
TOULON HATÁRAI! RIGAI LAKOS		PEST MEGYEI KOZSÉG KOPÁR		EGYEZSÉG			PASCAL, RÖVIDEN KONTRA FOKOZÁSA	
			ALKALMAZOTT, RÖV. KÁBITÓ-SZER			SZÓ VÉGÉN ÁLLHAT TEST-HEYLZET		
IRÁNI PÉNZNEM				KÖNTÖS BECÉZETT SZÜLŐ				
ÚRKUTATÓ ROBOTJÁRMŰ							ENNEKI NITROGÉN VEGYJELE	
LÁNGOL RÓMA FÉNYKORA		CSENDES DON! SKÓT TÁNC (REEL)				Ö		I
			HEGYALJAI! USA-TV-TÁRSASÁG					
SPANYOL AUTÓJEL		ECUADOR SPORTJELE EGYÜTTES TAGJA!						
ÉTKEZÉST ELVEZŐ	Y							



A szőlő virága hímnős, azaz megtalálhatók benne a porzók és a termők. Virága apró, zöld színű, széllel vagy önbeporzással alakul ki a bogyó, mégis kellemes rezedaillata van a virágnak. Ez a nektáriumoknak köszönhető, amelyek evolúciós maradványok abból az időből, amikor a szőlő virágát rovarok porrozták be. A régi öregek szerint a szőlőt virágzaskor (megfejtés 1.). A becsúfolódott fűrtök nem tudnak rendesen (megfejtés 2.) Kérjük, a megfejtést küldje be címünkre 2021. június 15-ig!

Kerti Kalendárium, 1591 Budapest, Pf.: 294.
 Egy nyertes könyvjutalomban részesül.

BÁBOLNAI GAZDANAPOK

2021. szeptember 9–11.

A több mint három évtizedes múltra visszatekintő kiállítás az agrárium kiemelkedő eseménye, mely nemcsak hagyományt teremtett, de értéket is képvisel.



200+
kiállító

20 000+
m²

kiállítói terület

20 000+
látogató



Szaktanácsadási pont:

a kiállításon létesített szaktanácsadási ponton véleményeket cserélhetnek a gazdák a komplett farmmenedzsment-megközelítésről is.



Szakiskolai Nap:

közel 1000 középiskolás diákot várunk, akiknek szervezett programot és traktor-tesztvezetési lehetőséget biztosítunk.



JELENTKEZZEN MOST!

babolna@magyarmezogazdasag.hu

+36 30 235 5096



Talajszelvény:

a talajművelő eszközök munkáját részletesen, „szemmagasságból” láthatják az érdeklődők.



Agrya „Tiétek a jövő” konferencia:

A generációváltás jegyében a fiatal gazdáknak is tervezünk programokat.



BABOLNAIGAZDANAPOK.HU



SZERVEZŐ:



RENDEZŐ:



TÁRSRENDEZVÉNY:



TÁMOGATÓ:

