

2017.
MÁRCIUS

KERTÉSZEK ÉS
KERTBARÁTOK HAVILAPJA



KERTI KALENDÁRIUM

Delan[®] Pro
Pro = Proaktív védelem
varasodás ellen

ÚJ

www.almavedelem.basf.hu

BASF
We create chemistry

A növényvédők szerekkel biztonságosan kell használni. Használat előtt mindig olvassa el a címkét és a használati útmutatót! II. forgalmazási kategóriás termék.

ÁRA: 440 FT • ELŐFIZETŐKNEK: 390 FT
WWW.KERTIKALENDARIVM.HU



Fizessen elő a Kertészet és Szőlészet digitális változatára

akár
40%
kedvezményel!



	Nyomtatott lapár (Ft)	Digitális lapár (Ft)
Egy lapszám ára	490	290
Havi előfizetés	1 840	1 150
Negyedéves előfizetés	5 520	3 200
Féléves előfizetés	11 040	6 400
Éves előfizetés	22 080	12 500

- Egyedi kedvezményes ár digitálislap-előfizetőink részére!
- Egyszerű, gyors, kényelmes előfizetési lehetőség!
- Bővített interaktív tartalom!
- Platformfüggetlen – bárhol, bármilyen eszközön megtekinthető!
- Keresési lehetőség a cikkekben és egyéb felhasználóbarát megoldások!
- Hirdetőpartnereink számára újszerű, interaktív megjelenési lehetőség!

Kertészet
és Szőlészet

www.kerteszetesszolészet.hu

 **DIGITALSTAND**

www.digitalstand.hu

KERTI KALENDÁRIUM

www.kertikalendarium.hu

Alapítva: 1988

Megjelenik – január-február és november-december
összevonásával – évente 10 alkalommal

29. évfolyam, 3. szám
2017. március

FŐSZERKESZTŐ:

Pap Edina
VEZETŐ SZERKESZTŐ
Horváth Csilla

SZERKESZTŐSÉG ÉS KIADÓ:

1141 Budapest, Mirtusz u. 2.
Postacím: 1591 Budapest, Pf.: 294.

KIADJA:

a Magyar Mezőgazdaság Kft.

Felelős kiadó:

Sári Enikő ügyvezető igazgató,
Hajos László ügyvezető igazgató.

MB | MAGYAR
BRANDS
2016

LAPTERJESZTÉS, PÉNZÜGY:

Laczó Angéla, Szabó Ildikó, Hajcsér Anna

MARKETING: Horváth Roland vezető

Kovács Réka, Justin Sára
Bárdos László tervezőgrafikus

ÜGYFÉLSZOLGÁLAT:

Husztiné Csekő Emma,
Petróné Márton Gyöngyi
Tel.: 470-0411. Fax: 470-0410

HIRDETÉS:

Dohány Árpád (70)-232-4231
Bágyi Zsuzsa (30)-905-6460

Minden jog fenntartva! A lapból értesüléseket
átvenni csak a Kerti Kalendáriumra való hivat-
kozással lehet. A hirdetések és egyéb reklám-
kiadványok tartalmáért a kiadó felelősséget
nem vállal.

TERJESZTÉS:

A Magyar Posta Zrt., A Lapker Zrt., valamint az
alternatív terjesztők.

Előfizetésben terjeszti a Magyar Posta Zrt.
Postacím: 1900 Budapest

Előfizetésben megrendelhető az ország bármely
postáján, a hírlapot kézbesítőknél, www.posta.hu
WEBSHOP-ban (<https://eshop.posta.hu/storefront/>),
e-mailen a hirlapelofizetes@posta.hu címen,
telefonon 06-1-767-8262 számon,

levélben a MP Zrt. 1900 Budapest címen.

Külföldre és külföldön előfizethető a Magyar Posta
Zrt.-nél: www.posta.hu WEBSHOP-ban (<https://eshop.posta.hu/storefront/>), 1900 Budapest, 06-1-
767-8262, hirlapelofizetes@posta.hu
Belföldi előfizetési díj egy évre: 3900 Ft.

NYOMJA: Ipress Center CE Zrt.,

2600 Vác, Nádás utca 8.

Felelős vezető: Borbás Gábor

HU ISSN 0864-7852

A kiadó ISO 9001:2008 szabvány szerint tanúsított

www.magyarmezogazdasag.hu

Szerkesztő:

Práger Ádám, Kiss Melinda

Génjeinkbe kódolva

Az ember alapvetően természeti lény. A természetben született, onnan szerezte a létfenntartásához szükséges táplálékot. A természet mindent megadott az embernek, amire szüksége volt; a barlangok a bűvőhelyet, a villám a tüzet, a nap a meleget, az eső az életető vizet. A természeti csapásokat földöntúli figyelmeztetésnek értékelte, ezért igyekezett jól bántani vele. A természethez való vonzalmunk tehát génjeinkbe van kódolva. Az erdőben, kertben sétálva oldódik a stressz, a kerti munka karban tartja izmainkat. Nem is hinnénk, hogy az aprólékos gyomlálás milyen fontos ideg-pályákat dolgoztat meg! Kutatások bizonyítják, hogy a szellemi hanyatlás is késleltethető a kerti munkával.

Ezért nagyon fontos, hogy a városi épületrengetegbe kényszerült emberek is kapcsolatba kerüljenek a kerttel, ami az őstermészet apró vetülete a házióriások között. Sok civil szerveződés felismerte már a kert, a kerti munka jótékony hatásait, és sorra nyílnak a közösségi kertek a nagyvárosokban is, amelyeknek okoskészülékekkel körülbástyázott, elszigetelt világunkban komoly kapcsolatépítő szerepük is van. Kedvező, hogy a kormányzat is felismerte ezt, és programot dolgoz ki a városi kertészet támogatására.

Mindez azonban mit sem ér, ha nincsenek olyan lelkes emberek, a kertbarátok, akik a megvalósítás katalizátorai lehetnek. Továbbadják a tudást, a tapasztalatot, a lelkesedést, az egymásra figyelést a fiatalabb generációknak, akik génjeiben mélyen ott szunnyad ennek igénye. Közeleg a tavasz, közeleg a magvetés ideje. Vessük el a tudás magját is! Neveljünk emberpalántákat, akik felnöve, megerősödve megvalósíthatják kertész ősaink álmát, és valóban felépülhet Kert-Magyarország!

Kertbaráti üdvözléssel:

Közeleg a tavasz, közeleg a magvetés ideje. Vessük el a tudás magját is! Neveljünk emberpalántákat, akik felnöve, megerősödve megvalósíthatják kertész ősaink álmát, és valóban felépülhet Kert-Magyarország!

Kertbaráti üdvözléssel:



Pap Edina
főszerkesztő



Korai zöldségfélék hajtatása

MÁRCIUS ELEJÉTŐL A LEGKISEBB MAGÁNGAZDASÁGBAN IS EREDMÉNYESEN ÜZEMELTETHETŐ KIS LÉGTERŰ, FÜTETLEN FÓLIÁK JÓ LEHETŐSÉGET KÍNÁLNAK A HIDEGET TŰRŐ ZÖLDSÉGFAJOKNAK, MINT A FEJES SALÁTÁNAK, A HÓNAPOS RETEKNEK VAGY A KARALÁBÉNAK A HAJTATÁSÁRA.

DR. TERBE ISTVÁN

Ezeknek a növényeknek a termesztése a paprikához vagy az uborkához képest egyszerű, és a rendkívül hideg tavaszi időjárásuktól eltekintve – amelyekre egyre ritkábban van példa – nagy valószínűséggel sikeresen kivitelezhető, tekintettel arra, hogy néhány fokos, rövid ideig tartó hideg nem tesz bennük kárt. Az esetleges sikertelenség leginkább a rossz fajtamegválasztásra vezethető vissza, amikor hosszú tenyészidejű, a kora tavaszi, kedvezőtlenebb fényviszonyoknak nem megfelelő fajtákat ültetnek.

A hónapos retek már február vé-

gén vethetjük, a salátát a hónap elején, a karalábéval érdemes óvatosabbnak lenni, kicsit várni, mert ha tartósan 7-8 °C alatti hőmérsékletnek van kitéve, magszárba mehet, bár a hajtatásra javasoltak erre kevésbé érzékenyek. A rövid lehülés nem okoz jarovizációt!

A karalábé és a fejés saláta esetében 20-25 db/m² növényesűrűséggel számolhatunk, ezen belül a karalábénál az alacsonyabb értéket, a salátánál inkább a felső határt tekintjük irányadónak. A hónapos reteknel 8 x 8 vagy 10 x 10 cm-es, négyzetes vetéssűrűséget válasszunk. A fejés salá-

tát – a gyakori gombás betegségek megelőzése érdekében – sekélyen ültessük, a tápkockának körülbelül a kétharmada a földfelszín fölött legyen. A reteknel is előnyösebb a sekély vetés, a talajfelszín közelében gyorsabban, könnyebben melegszik a talaj, ami korábbi szedést eredményez.

A vetést, illetve az ültetést – a talaj nedvességtartalmától függetlenül – alapos öntözés kövesse, aminek a palánta gyökereinek beiszapolása, a gyökeresedés elősegítése a célja. A retek esetében az 1-2 cm-es vetésmélység miatt, a talaj gyorsan kiszáradhat, ezért a magvetést kelésig használt fóliával takarjuk le. Ezzel nemcsak a kiszáradást akadályozzuk meg,

de a talajt is melegebben tudjuk tartani.

Rendszeres öntözésre inkább a hónap végétől van szükség, amikor több vizet igényelnek a növények. Az intenzívebb tavaszi napsugárzás miatt jobban melegszik a fólia alatti légtér, így gyakrabban kell szellőztetni is. A hónapos retek és a karalábé esetében a sekély gyökérzet miatt a gyakoribb, de kisebb adagú vízutánpótlást javasoljuk, a rendszertelen öntözés a termékek felrepedését eredményezheti.

E három növény hőmérsékleti igénye hasonló, napos idő esetén 20-25 °C, borús időben 15-20 °C. Éjjel 8-10 °C-kal legyen kevesebb, mint nappal. A léghőmérsékletet mindig a növény magasságában mérjük!

Gyökérzöldségek kiemelt ágyásban

A gyökérzöldségfélék esetében több fejlődési rendellenességet, terméstorzulást (elágazó termékek, szögletes répatest) okozhat a sekély, kötött, rossz szerkezetű és tömörödött talaj. A talaj szerkezetét csak egy bizonyos szintig tudjuk javítani, de alapvetően nem lehet megváltoztatni. Ebből kiindulva nagyüzemben és kisgazdaságokban egyaránt alkalmazzák a kiemelt ágyásos termesztést.

Az ágyásos termesztéshez tavasszal, a talaj kiengedését követően egymástól 70-75 centiméterre 20-25 centiméter magas bakhátat készítenek, amelyek koronaszélessége 10-15 cm. A koronára két sorban 2-3 centiméter mélyen vethetjük a magot. A rövidebb tenyészidejű, kisebb testű fajtákból folyóméterenként 40-50, amíg a nagyobb testű, tárolási fajtákból 20-25 növény nevelhető fel. Ehhez – a gyengébb csírázással számolva is – közel kétszeres mennyiségű magot kell elvetni, hacsak nem drázsírozott vetőmagot vetünk szemenként. A sűrűbb vetést kelés után egyeljük, azaz beállítjuk a végleges tőszámot. Ennek elmulasztása vagy szakszerűtlen

elvégzése a gyakran tapasztalható öszszetekeredett répatesteket eredményezi. A bakhátra vetett répa- és petrezselyemgyökér szabályos, nagyobb, darabosabb termést fejleszt, ami korábban betakarítható és lényegesen könnyebben felszedhető. Ám az ilyen termesztési mód hátránya, hogy a talaj gyorsabban kiszárad, emiatt többet kell öntözni. A bakhátat időnként töltögetni, a lecsúszó talajt visszahúzni, gyomlálni kell.



Március slágere: a hónapos retek

A HÓNAPOS RETEK AZ EGYIK LEGKORÁBBI PRIMŐR ZÖLDSÉGFEJÉNK. FÜTETLEN FÓLIA ALÁ FEBRUÁR KÖZEPÉN, SZABADFÖLDRE FEBRUÁR VÉGÉN, MÁRCIUS ELEJÉN VETHETŐ, AMINT A FAGY KIENGED ÉS A TALAJ MEGSZIKKAD. RÖVID TENYÉSZIDÉJÉBŐL ADÓDÓAN SZABADFÖLDÖN, DE HAJTATÁSBAN IS JÓL BEILLESZTHETŐ A FŐNÖVÉNYKÉNT TERMESZTETT PAPIKA, PARADICSOM VAGY UBORKA ELÉ. ÁLTALÁBAN FÜTETLEN KÖRÜLMÉNYEK KÖZÖTT HAJTATJÁK, RITKÁN ENYHÉN FÜTÖTT FÓLIÁK ALATT IS TERMESZTIK.

DR. TERBE ISTVÁN

A hónapos retek a környezettel szemben nem különösen igényes. Hidegtűrő, a fejlődéséhez szükséges optimális hőmérséklet 13 °C, ami a fényviszonyoktól függően 10 és 18 °C között változik. A kisebb fagyokat (-4, -6 °C) károsodás nélkül elviseli, magja már 2-3 °C-on csírázásnak indul.

Fényigényes

Hajtatásban, nagy meleg hatására erőteljesebb a lombképződés a gumótermések kárára. Ez a látszat – az intenzíven fejlődő levelek – sokakat megtéveszt, és melegen tartják a retek. Napos idő esetén 20-25 °C, borús időben 15-20 °C-ot tartunk, éjjel 8-10 °C-kal legyen kevesebb, mint nappal.

A fény hiányára érzékeny a retek, ezért például borús időben, elhasználódott, piszkos fólia alatt vagy sűrű vetés esetén szintelen, megnyúlt gumókat fejleszt.

Egyenletes vízellátás

A hónapos retek termesztése egyszerűnek tűnik, az öntözésen kívül más ápolási munkája gyakorlatilag nincs. Ennek ellenére szép, szabályos alakú, skarlátvörös, pudvásodás- és repedésmentes

retket csak kevesen tudnak nevelni. A sekélyen elhelyezkedő gyökérzete miatt nagyon igényes a szakszerű öntözésre. A talajkiszáradás a pudvásodást segíti elő. Gyakran és kis vízadagokkal kell a vízhiányt pótolni (5-10 milliméter, azaz 5-10 liter/négyzetméter). A gyakoriság (1-3 nap) függ a gumó fejlettségétől, a talaj kötöttségétől és az időjárástól.

Fontos!

Óvakodjunk a rendszertelen, hosszabb szünet után „lökésszerűen” adott nagy vízadagtól! Ilyenkor gyorsan felreped a gumó – különösen akkor, ha nem vizet, hanem nitrogéntartalmú tápoldatot juttatunk ki.



Korai reket gyorsan melegedő, laza homoktalajon lehet eredményesen termesztani. Annak érdekében, hogy a homoktalaj víz- és tápanyagmegkötő képessége jobb legyen, a vetést megelőzően földde érett szerves trágyát vagy tőzeget, esetleg lombföldet kell a felső néhány centiméteres talajrétegbe keverni, begereblyézni.

Négyzetes vetés

lthon az egyszínű, skarlát vörös, gömb alakú, nagy testű (5-7 cm átmérőjű) kis gyökerű fajták a kedveltek. A gyorsabb és egyszerűbb, de egyenlően termésminőséget adó szórt vetés helyett a több figyelmet igénylő négyzetes vetést javasoljuk. Hajtatásban kicsit sűrűbbre (8 x 8 vagy a 9 x 9 cm), szabadban ritkábbra (10 x 10 vagy 12 x 12 cm) és sekélyen, 1,5-2 centiméter mélyre vessünk. Vetés után öntözzük be, majd a gyorsabb kelés érdekében a szikle-

Mitől csíp a retek?

A gyakran panaszként emlegetett csípősséget, ami alapvetően fajtatulajdonság, a mustárolaj-tartalom (allil- és butil-mustárolaj) okozza. Kötöttebb talajon és szárazság hatására a csípősségre hajlamos fajtáknál a kellemetlen íz fokozott mértékben jelentkezik.

velek megjelenéséig használt fóliával takarjuk.

A hónapos reket a 3-4 héttől (tápanyagban szegény talajon már a 2. héttől), a talaj tápanyagtartalmától függően összetett vízzoldható műtrágya (N:P:K arány= 2:1:3) 0,5 százalékos oldatával heti egy alkalommal öntözzük. Nagyobb „borsószem nagyság” után fokozott a repedés veszélye, ilyenkor több figyelmet kell fordítani a kiegyenlített talajnedvességre.

Előzzük meg a foszforhiányt

A nitrogén, a foszfor és a kálium közül a foszfor az a növényi tápelem, amelynek hiánytünete a legtöbb zöldségfajon csak lassan válik felismerhetővé és más tápelemek hiányától egyértelműen megkülönböztethetővé. Sokáig a foszforhiányra csak abból lehet feltételelesen következtetni, hogy gyenge a gyökérképzés, késik a virágzás, elmarad a terméskötés, fejletlen a palánta, ami más tápelem hiányának is lehet a velejárója. A foszfor esetében a hiánytünetek megjelenését követő kezelés már késő, kisebb-nagyobb terméskieséssel, későbbi éréssel, szedhetőséggel jár.

A foszfor erősen kötődik a talajrészecskék felületéhez, mozgása még kellően nedves talajban is minimális, évente 5-7 centiméter. Nem képes „megkeresni” a gyökérzetet, ezért, ha mélyre forgatjuk a talajba, a fejlődés kezdetén (kelés, begyökeresedés) kell a hiányával számolnunk, ha pedig csak a talajfelszínre szórjuk, vagy csak sekélyen dolgozzuk be, a tenyészidő későbbi szakaszában nem jutnak hozzá a növények.

A foszfor 80-90 százalékát foszforban kö-

zepesen ellátott talajon, hosszú tenyészidejű növény esetében 3-5 dkg/m² mennyiséget összel alaptrágyaként kell kijuttatni, és ássával vagy szántással gyökérmélységre forgatni.

Az éppen kikelő vagy gyökeresedő zöldség-növények tavasszal különösen érzékenyek a foszforhiányra, ezért vetéskor vagy ültetéskor indítótrágya formájában adjuk ki a teljes foszforigény fennmaradó 10-20 százalékát, azaz 1-2 dkg/m² mennyiséget. Hasznos a palántázást vagy az első lomblevelek megjelenését követő foszfortartalmú műtrágyával végzett levéltrágyázás is.



Letermett csiperkegomba-komposzt hasznosítása

MINDEN ÉVBEN SOK LEVÉL ÉRKEZIK A SZERKESZTŐSÉGBE A CSIPERKEGOMBA LETERMETT KOMPOSZTJÁNAK HASZNOSÍTÁSÁVAL KAPCSOLATBAN. MAGA A LETERMETT GOMBAKOMPOSZT HOMOGÉN, KÖZEPES NEDVESSÉGTARTALMÚ, A FÓLIAZSÁKOK ELTÁVOLÍTÁSA UTÁN JÓL KEZELHETŐ, MAGAS HUMUSZTARTALMÚ ANYAG.

DR. TERBE ISTVÁN

A gombakomposzt fontosabb növényi tápanyagokból is számottevő mennyiséget tartalmaz (lásd a táblázatban). Kémhatása semleges vagy enyhén lúgos. Összességét tekintve (EC érték) az eddigi vizsgálati eredmények szerint magas, kertészeti növények számára már nehezen elviselhető (3-4 mS/cm). Ezért nagyobb tömegben (korlátlan mennyiségben) nem lehet felhasználni.

A letermett csiperkegomba-komposzt tápanyagtartalma	
Nitrogén (N):	6 kg/t
Foszfor (P ₂ O ₅):	4 kg/t
Kálium (K ₂ O):	9 kg/t
Magnézium (MgO):	2 kg/t
Kalcium(CaO):	45 kg/t

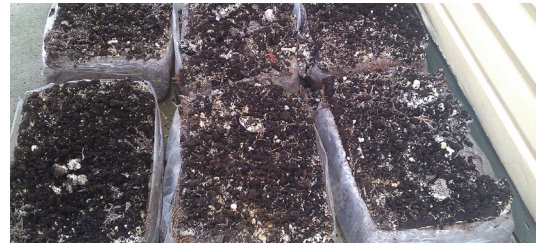
Mint szerves anyag, a komposztált istállótrágyával közel azonos értékű. Amellett, hogy növeli a talaj tápanyagtartalmát, jelentősen és tartósan javítja annak szerkezetét, azaz vízgazdálkodását, tápanyag- és vízmegtartó képességét.

Növény-egészségügyi vizsgálatok kimutatták, hogy a letermett gombakomposzt nem tartalmaz növénytoxikus anyagokat, növényi betegségeket, kártevőket, ilyen vonatkozásban – a jól

kezelt, érett istállótrágyához hasonlóan – „tisztának” tekinthető.

Javasolt mennyiségek felhasználási mód szerint:

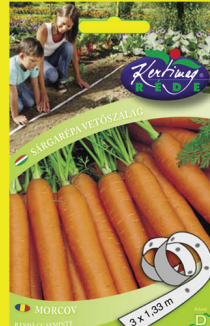
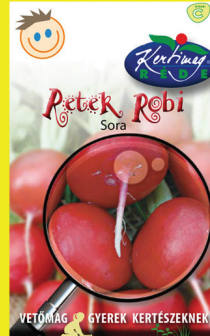
- zöldségtermesztő üzemekben az őszi mélyszántások idején a szerves trágyát igénylő növények alá 7-8 kg/m² adagban,
- szántóföldi növények esetében (kukorica, cukorrépa és egyéb trágyás kapások alá 4-5 kg/m² mennyiségben,
- zöldségajátató kertészetekben fólia alá 10-20 kg/m²-es adagban,
- palántanevelő földekhez keverve szerves trágya helyett legfeljebb 1/3 térfogatarányban,
- balkonládákba, cserepekbe tőzeghez maximum fele-fele arányban keverve,
- konténeres növények talajához kis mennyiségben (10-20 százalékban) keverve,
- gyümölcs- és szőlőültetvényekben 4-5 kg/m² adagban összelejtve talajba munkálva.





**saját kertből
termés**

www.kertimag.com



Vetőmagsorozat gyerek kertészeknek



A hónapos retek növényvédelme

A HÓNAPOS RETEK A LEGKORAIBB ZÖLDSÉGFÉLÉINK KÖZÉ TARTOZIK. A TALAJ MEGSZIKKADÁSA UTÁN, MÁR FEBRUÁR VÉGÉTŐL, MÁRCIUS ELEJÉTŐL VETHETŐ, MIVEL A HIDEGET JÓL TŰRI. A FIATAL NÖVÉNYEK A MÍNUSZ 3°C-OS, AZ IDŐSEBBEK A MÍNUSZ 6°C-OS FAGYOT IS ELVISELIK. TÉL VÉGI VITAMIN-ELLÁTÁSUNKBAN FONTOS SZEREPE VAN; JELENTŐS A C-, B₁-, B₂- ÉS P- VITAMIN-TARTALMA. RÖVID TENYÉSZIDEJE ELLENÉRE AKAD NÉHÁNY KÁROSÍTÓJA.

DR. ÖRDÖGH GIZELLA

A hónapos retek csírákori betegségei a *Arizoktóniás* és *fuzáriumos palántadőlés*. Mindkettő kórokozói a csírázó magvakat fertőzik, aminek következtében azok nem kelnek ki. Ha mégis, akkor a kórokozó gombák a szikleveles növények gyökereit, és a szik alatti szárrészt támadják meg. A gyökérnyak üveges, sárgás színű lesz, majd összezsugorodva elbarnul, a palánta kidől. A gyökerek csúcsán sötét színű fekélyek keletkeznek, és a növények elpusztulnak. Csávázott mag vetésével a betegség megelőzhető (1. kép).

A *plenodómuszos betegség* a magról és a talajból fertőzi a csírázó növényeket, amelyeknek sziklevele elhal. A kikelt növények levelén világosbarna foltok keletkeznek, közepük hamuszürke lesz, bennük fekete termőtestek láthatók. A gyökerek tönkremennek, a gumókban fekete rákosodás tapasztalható. Egészséges vetőmag használatával, négyéves vetésforgó betartásával, a gyomok irtásával és a káposztafélék szomszédságának elkerülésével a fertőzés kivédhető. Ha észlelnék a tü-



neteket, használjunk gombaölő szereket.

A retek legveszedelmesebb ellensége a *retkperonoszpóra*, ami a védekezés gerincét alkotja. Kórokozója a növénymaradványokon tel tel át. Tavasszal a sziklevelekre, majd a lomblevelekre kerül, ahonnan a gumóra mosódik. A levelek színén sárgászöld foltok, fonákán fehér bevonat (sporangium-

Fontos!

Gyakran nézzük át növényeinket! Amint a szikleveleken megjelennek az első tünetek, azonnal védekezzünk, mielőtt a lomblevelek és a gumók fertőződnenek. A permetezéseket 7 naponként meg kell ismételni, de a retek rövid tenyészideje miatt fordítsunk különös gondot az élelmezés-egészségügyi várakozási idők betartására!

tartó gyepe) látható. A gumó felületén sötét-szürke, elmosódott szélű foltok, rajtuk szintén fehér sporangiumtartó gyepe figyelhető meg. A retek belsejében szürkésbarna elszíneződés látható (2. kép). A gomba alacsony hőmérsékleti igényű, így különösen a kora tavaszi és a késő őszi termesztés esetén lép fel.

A kártevők közül kora tavasszal, amikor a léghőmérséklet 8-10 °C fölé emelkedik, a keresztvirágúak földibolhái a hónapos re-

tek szik- és lomblevelein apró, kerek lyukakat rág (főképpünkön). A sebzéseken a párolgatózás fokozottá válik. A nagy mennyiségű távozó vizet a növény a még fejletlen gyökérzetével képtelen pótolni, így főként száraz időszakban válik nagyon súlyossá a kártétel. A növények lankadnak, fejlődésükben visszamaradnak, gyakran el is pusztulnak. Több fajuk károsít, vannak egyszínű (fekete, kékeszöld, fémeszöld) és csíkozott fajok. Mindegyiknek egy nemzedéke fejlődik évente. A kifejlett bogarak telnek a növénymaradványok között. Tojásaikat tavasszal a talajba, a gyökérnyaki részre rakják. A kikelő lárvák a gyökereken táplálkoznak, de nem okoznak jelentős kárt.

A bogarak tavaszi megjelenését szürke színű, ragadós fogólapokkal és növényállomány vizsgálatával ellenőrizhetjük. A vetésgörgő szigorú betartásával és a növények gyors fejlődésének biztosításával csökkenthetjük a kártétel mértékét.

A talajfertőtlenítés a fiatal növényeket megvédi a bolhaktól. Később rovarölő szerrel védekezhetünk ellenük. A bogarak elhúzódozó rajzása miatt a permetezéseket szükség szerint meg kell ismételni!



Védekezésre ajánlott készítmények

Készítmény (hatóanyag)	Felhasználás	Adagolás	Forgalmi kategória
Amistar	levélfoltosság, peronoszpóra	10 ml / 10 l víz	III.
Antracol 70 WG	gombás betegségek (kivéve lisztharmat)	20 g / 10 l víz	II.
Astra-Réz-oxiklorid	gombás betegségek ellen, kivéve lisztharmat	20 g / 10 l víz	III.
Mycostop	gyökérrothadás, hervadásos betegségek	1-5 g / 10 l víz	II.
Calypso 480 SC	földibolhák	2,5 ml / 10 l víz	II.
Cytrin Garden	földibolhák	2,5 ml / 10 l víz	II.
Decis	földibolhák	2 – 2,5 ml / 10 l víz	III.

II. Feltételes forgalmú növényvédő szer,

III. Szabadforgalmú növényvédő szer

Visszavont glifozátok

Egy Európai Uniósi rendelet miatt 24 glifozát hatóanyagú készítmény engedélyét vonta vissza a tavalyi év végén a Nemzeti Élelmiszerlánc-biztonsági Hivatal (Nébih). Az érintett készítmények 2017. május 31-ig forgalmazhatók és 2017. november 30-ig felhasználhatók. A dátumokat az engedélytulajdonosoknak szerepeltetniük kell a forgalomban maradó tételek címkéjén.

Az Európai Bizottság nemkívánatos összetevőnek minősítette a glifozát-készítményekben található polietoxilált faggyúamint, így az e segédanyagot tartalmazó gyomirtók a továbbiakban nem engedélyezhetők a tagállamokban.

Magyarországon 2016. november 30-ig összesen 59 glifozát volt engedélyezett, ebből 37 alapengedély, 16 klónenge-

dély (második névhasználat) és 6 párhuzamos import. Az új előírások alapján a Nébih 24 készítmény engedélyét vonta vissza. A polietoxilált faggyúamin segédanyagot nem tartalmazó glifozát készítmények engedélyei 2017 második feléig érvényesek, amikor döntenek majd a hatóanyag megújításáról, vagy esetleges visszavonásáról.

A 2016. november 30-tól visszavont készítmények a következők. Alapengedély: Glyphogan 480 SL, Taifun 360, Dominator, NASA, Glyphos, Gialka 480 Plus, Roundup Classic, Roundup Classic Plus, Roundup Forte, Clinic 480 SL, Nufozát. Klónengedély: Gladiator 480 SL, Hardflex 480 SL, Figaro, Glyphogan Classic, Vesuvius, Rodeo, Amega. Párhuzamos engedély: Glyfogan, Agria Glypho, Glifostar 480 SL, Roundup Classic, Sherif 480 SL, Uyuni. **(Nébih)**

Indul az 5. „A legszebb konyhakertek” – Magyarország legszebb konyhakertjei országos program

Kovács Szilvia ötletgazda - Karcag város alpolgármestere - „A legszebb konyhakertek” – Magyarország legszebb konyhakertjei országos programban való részvételre hívja fel Magyarországon valamennyi településének önkormányzatait, szervezeteit, egyesületeit!

A program célja, hogy a kertművelők munkája a versenynek köszönhetően kapjon kellő elismerést, és példájuk nyomán minél többen műveljenek konyhakertet, hogy az évszázadok során összegyűlt tudás, tapasztalat tovább öröklődhessen a generációk között.

Szeretnénk, ha minél több településen „A legszebb konyhakertek” helyi verseny lefolytatásával összegyűjtenék azokat a kertművelőket, akik gondosan, szeretettel művelik kertjeiket, és még e tudáskincs birtokában vannak. Őrzik mindazt, amit nagyszüleiktől tanultak, vagy olyan saját technikákat alkalmaznak, amellyel egészséges zöldségek-gyümölcsök termesztésére képesek.

Csatlakozásra hívunk tehát minden határon innen és határon túl lévő település önkormányzatát, szervezetét vagy akár magánszemélyét, akik kedvet és erőt éreznek ahhoz, hogy részesei legyenek e programnak: településükön meghirdessék „A legszebb konyhakertek” versenyt, összegyűjtsék a jelentkezéseket, lezsűrízzék a nevezett kerteket, majd a kategóriák első helyezettjei közül a legszebbeket jelöljék Magyarország legszebb konyhakertje országos díjra.

A programmal szeretnénk

- A kerteket étellel megtölteni, hogy ne legyen egyetlen elhagyatott, műveletlen kert sem
- A díszkertek ágyásaiba visszavinni, bejuttatni a konyhakerti növényeket
- A kertművelő ember munkáját megbecsülni, mindenki elé példaként állítani
- Konyhakertművelő kultúránkat megőrizni, minél több embernek átadni
- A birtokunkban lévő tudást összegyűjteni és megtanítani a fiataloknak, hogy
- Unokáink is megismerjék milyen a frissen szedett zöldség és gyümölcs zamata.

Az országos programhoz való csatlakozáshoz szükséges

Szándéknyilatkozat és tájékoztató anyagok letölthetők a program weboldaláról:

www.alegszebbkonyhakertek.hu

Az elmúlt években a települési verseny szervezését önkormányzatok, különböző civil szervezetek, Kertbarát Körök, Leader HACs-ok, IKSZT-ek, óvodák, iskolák, lakóközösségek, szövetkezetek, református egyházközösségek, katolikus plébániák, és néhány településen magánszemélyek vállalták magukra.

2016. évben 318 település közel 15.000 kertművelője vett részt a programban.

2017-ben várjuk szeretettel az önkormányzatok csatlakozását is!

Csatlakozási határidő: 2017. március 20.

Kovács Szilvia – Karcag város alpolgármestere ötletgazda, országos programigazgató



Telefon: +36-30/9854-106
Web: www.alegszebbkonyhakertek.hu
E-mail: legszebbkonyhakertek@gmail.com



Támogatják a közösségi kertészkedést

A FÖLDMŰVELÉSÜGYI MINISZTERIUM „KÖZÖSSÉGI KERTÉSZKEDÉS A VÁROSBAN” CÍMMEL SZAKMAI NAPRA HÍVTA AZ ÉRDEKLŐDŐKET. A MINISZTERIUM KÉPVISELŐI, A TÉMÁBAN JÁRTAS SZAKEMBEREK A KÉSZÜLŐ, VÁRHATÓAN AZ IDEI ÉV ELSŐ FELÉBEN VÉGLEGESÍTÉSRE KERÜLŐ TÁMOGATÁSI LEHETŐSÉGEKRŐL SZÓLTAK, ILLETVE AZ EDDIG MEGVALÓSULT SIKERES PÉLDÁKAT MUTATTÁK BE.

ALGEIER WENDY

A városi közösségi kertek szó szerint át-
színezik életünket, egészséges, élhető
környezetet varázsolnak a városi szürke
betonrengetegbe, kezdte előadását V. Né-
meth Zsolt, a Földművelésügyi Minisztéri-
um környezetügyért, agrárfejlesztésért és
hungarikumokért felelős államtitkára. A kö-
zösségi kertekben növe és termő növények
tisztítják és hűtik a városi levegőt, ezen felül
a kertészkedés türelemre, kitartásra és fele-
lősségvállalásra tanít, a helyi közösségeket
is erősebbé teszi, miközben folyamatos si-

kerélményt ad, hangsúlyozta az államtitkár.

A Földművelésügyi Minisztériumban ki-
dolgozás alatt áll a Városi agrárpolitika
elnevezésű stratégiai dokumentum, tudtuk
meg Hegedűs Gábortól, a Földművelésügyi
Minisztérium Agrárfejlesztési Főosztályának
vidék- és térségfejlesztési szakreferensétől.
A készülő dokumentum a városi piacok, a
városi állattartás és a városi kertészkedés
témáját vizsgálja. Az első két részterület
szabályozása megfelelő, ezért a program
kidolgozása során a városi kertészkedés

kapja a legnagyobb hangsúlyt, ezen belül a közösségi kertek és az iskolakertek kérdéskörével foglalkozik a leginkább. Az idén megvalósuló lehetséges intézkedések közül a kis költségigényű, főleg a szemléletformálást célzó elemek kerülnek előtérbe. Támogatást kaphatnak a közösségi kertek által szervezett rendezvények, szakmai napok, népszerűsítő és szakmai kiadványok, a társtárccal megalakítandó közös munkacsoportok, illetve a közösségi kerteket bemutató honlap indítása. A szak tárca bázis iskolakert-hálózat létrehozását tervezi, elképzelésük, hogy térségenként legyen egy-egy mintakert az országban. A közösségi kertekkel kapcsolatos egyetemi kutatásokat, publikációk megjelenését is támogatni fogják, mondta el a szakember.

Szakáli István Lóránd, a Földművelésügyi Minisztérium helyettes államtitkára a rendezvényen elmondta, hogy a szak tárca vidékfejlesztési feladatai mellett a „Közösségi kertészkedés a városban” programnak köszönhetően a városi lakosság felé is nyit. A közeljövő legfontosabb feladatának az együtt dolgozást, a felmerülő igényekre, kezdeményezésekre való választást nevezte meg a helyettes államtitkár.

Loncsár Krisztina, a Miniszterelnökség osztályvezető-helyettese a városi kerteket érintő uniós támogatási lehetőségeket ismertette. A városi kerteket és azok támogatását nem szabad „összemosni” a közmunkára alapozott, illetve a szociális szövetkezetként működtetett kertekkel, hangsúlyozta, hiszen más a céljuk. Azok áruterelésre, kötelező jelleggel, és nem alulról jövő kezdeményezés eredményeként jöttek létre. A közösségi kertek fontos jellemzői, hogy nem önellátásra születnek, a tagjai nem rászorultságból vágnak bele, viszont nagyon elkötelezettek és tudatosak, jelentős erőforrást, főképp a

szabadidejüket teszik bele a munkába. A Vidékfejlesztési Program (VP) 19-es jogcímén szereplő Leader-program helyi közösségi kezdeményezések (pl. közösségi kertek) támogatására vehető igénybe tízezer fő alatti településeken, azaz például kisvárosokban. A Területi Operatív Programban (TOP) a Zöld Város akcióterületet nagyobb léptékű és inkább közterületeket érintő fejlesztésekre különítették el, viszont a kulturális és közösségi terek infrastrukturális fejlesztése forrás (TOP-7.1.1-16) alkalmas lehet közösségi kezdeményezések támogatására. Ugyancsak a TOP keretében, a TOP-4.3.1-15 kódszámú felhívásban támogatható a leromlott városi területek rehabilitációja, és hamarosan megjelenik a megyei jogú városok által pályázható TOP-6.9.2-16 kiírás „A Közösségi együttműködés alapú kulturális kohéziós funkciók erősítése” címmel, amikbe ugyancsak beleillenek a városi közösségi kertek.

Az előadó felhívta a figyelmet, hogy az Emberi Erőforrás Fejlesztési Operatív Programokban is helyet kaptak hasonló célok (EFOP-1.5.2 és 1.5.3: Humán erőforrások fejlesztése térségi szemléletben). Helyi kisközösségek társadalmi szerepének erősítése, egészséges életmód közösségi szintű megerősítése, életmódváltást támogató programok szervezése, a vidék megtartó képességének fejlesztése szerepel a támogatható célok között. Tehát a támogatások többségénél a kertészkedés közösségi jellege kap hangsúlyt.

Főképp a Leader közösségek lesznek az alanyai „Az egymást erősítő, elmaradottságot konzerváló területi folyamatok megtörése címmel kiírt pályázatnak (EFOP-1.7.1.). Az önellátást, öngondoskodást segítő célok, kiskerti ismeretek átadása mellett a közösségépítés és -megtartás is szerepel a célok között.

Csonthéjasok metszése

AZ ELŐZŐ HAVI SZÁMUNKBAN AZ ALMATERMÉSŰEK METSZÉSÉT BEMUTATÓ CIKKBEN GONDOSAN MEGFOGALMAZOTT ÁLTALÁNOS METSZÉSI SZEMPONTOK A CSONTHÉJASOKRA IS ÉRVÉNYESEK. A METSZÉSEL BIZTOSÍTJUK A KORONA KEDVEZŐ MEGVILÁGÍTOTTSÁGÁT, A SZELLŐSSÉGET, VALAMINT ELŐSEGÍTJÜK AZ OPTIMÁLIS HAJTÁSNÖVEKEDÉST, AMI KEDVEZŐEN BEFOLYÁSOLJA A FOLYÓ ÉVI GYÜMÖLCSÖK MINŐSÉGÉT ÉS A KÖVETKEZŐ ÉVI TERMÉST ADÓ TERMŐRÉSZEK KÉPZŐDÉSÉT. CÉLUNK A PRODUKTÍV TERMŐFELÜLET, AZAZ A NAPFÉNY ÁLTAL MEGVILÁGÍTOTT KORONASZERKEZET NÖVELÉSE, FENNTARTÁSA.

DR. VASZILY BARBARA

Legjobb, ha a korona egészét és a belső részeket is átjárja a napfény, ezért a koronát sűrűsítő elágazások ritkítása, a függőleges és lecsüngő képletek eltávolítása mindenképpen szükséges, évi rendszerességgel.

Mivel a csonthéjasok nagy része kifejezetten fényigényes, körükben sokkal látványosabb a felkopaszodás és az előregeedés az almatermésűekhez viszonyítva. A fajok között azonban nagyobbak a különbségek a metszési stratégiában. A csonthéjasok közül leginkább a meggyre jellemző a felkopaszodás és az ostorindák képződése, ami elsősorban a metszés hiányának a következménye. A metszelen fák hajtásnövekedése ugyanis leáll, illetve jelentős mértékben visszaesik.

A metszéssel kapcsolatban érdemes tisztázni a két legfontosabb módszer, a visszametszés és a ritkítás fogalmait. A visszametszés növeli az elágazódást, azonban ez a serkentő hatás csak a fiatal képletek (vesszők) esetében érvényes. A ritkítás (vessző, gally, ág) a növedékek többől való eltávolítását jelenti, esetünkben csonk hagyásával. Hatása elsősorban a belső részek megvilágítottságát eredményezi, az elágazódásra gyakorolt hatása kisebb a visszametszéshez viszonyítva. Rövid termőrészeket soha ne ritkítsunk.

Általános szabályként elmondható, hogy erős ritkítás esetén mérsékelt visszametszést

alkalmazzunk. Amennyiben a koronán növekedési túlsúlyt tapasztalunk, úgy az idős részeket szükséges ritkítani, míg generatív túlsúly esetén az erősebb ritkítást visszametszésekkel kombináljuk, ez utóbbival megfelelő

Tudta?

A termőrészek és elhelyezkedésük ismerete a koronán belül segíti a metszési stratégia meghatározását. A cseresznye és a meggy termőrészei a bokrétás termőnyársak. Fajtától függően cseresznyénél ezek a képletek a 2-5 éves, meggy esetében a 2-3 éves részekén képződnek. A vesszők meggy esetén teljes értékű termőrésznek számítanak, míg a cseresznyénél csupán a vesszők alapi részén képződhetnek virágrügyek elenyésző mennyiségben. A szilva termőnyársai igen széles mérettartomány között fordulhatnak elő (2-25 cm).





Elhanyagolt, ostorindákkal teli meggyfa

hajtásnövekedést/elágazódást váltunk ki.

Csonthéjasoknál a téli metszés időben kitoldhat az almához viszonyítva akár a rügyfakadásig is. A metszés eltolódása hozzájárul a vegetatív-generatív egyensúly megteremtéséhez is.

A csonthéjasok esetén kiemelten fontos a metszési sebek megfelelő kezelése. A metszés során csonkot hagyunk, ennek hosz-



Generatív túlsúlyban lévő cseresznyefa

szúsága az eltávolított képlet vastagságától függ. Csonk nélkül ugyanis a metszési sebeben kórokozók telepedhetnek meg, amelyek azonnal bejuthatnak a fa szállítópályáiba.



Meggycsonk kihajtása

Cseresznye

A cseresznye a házikertekben a dió után a második legnagyobb méretű fa, amely tartós metszetlenség esetén természetes gömbkorona alakját veszi fel: a korona központi tengely nélküli, egyenrangú elágazások töltik ki. Ilyenkor már nem lehet visszaállítani a tengelydominanciát, megfelelő ritkítással kell szellőssé tenni a koronát. A koronaformák közül azonban ez az alak a legkedvezőtlenebb. Emellett találkozhatunk hengeres formájú koronával is, amelynél a kúpos forma elérése lehetséges. A legkedvezőbb azonban a kúp(szerű) koronaforma kialakítása és fenntartása (pl. szabad orsó). Általános metszési szabály a függőleges és a korona belseje felé törő növedékek eltávolítása, valamint a „fészkek” kiterítése. A vesszőkön éppen emiatt soha nem végzünk visszametszést. A gyenge elágazódó képességgel rendelkező fajtákat visszametszéssel, míg a jó elágazódókat inkább ritkítással metsszük.



Meggy gallyazat ritkítása a korona alsó részén

Meggy

A meggyfák gyorsan és látványosan válasznak a metszetlenségre, amely a felkopaszodásban mutatkozik meg és gyors leépüléshez vezet. A meggyfákat nagyon sok kertben nem metszik, pedig az egyik legkönnyebben metszhető és a beavatkozásokra jól reagáló, kiváló megújulási képességgel rendelkező gyümölcsfaj. A metszés során vesszők és a 2-3 éves korú gallyazat biztosítása a cél, mivel ezek a jó minőségű termést adó termőalapok. Éppen emiatt kell a meggyfákat minden évben, rendszeresen metszeni.

A függőleges, valamint a lefelé csüngő növények eltávolítása és a halbordás szerkezet kialakítása a feladatunk a korona sűrűségének, fényárnyék viszonyainak megfelelően. Általános szabályként javasolható, hogy a korona alsó és belső részein a részletgazdag visszametszések, míg a külső és felső koronarészekben a ritkítás domináljon. Ostorindák esetén pedig azokat egy aktív elágazásra tudjuk visszametszeni.

Az idősebb meggyfák is sikeresen ifjithatók, az elágazások visszafűrészelésével és nagyobb csonk hagyásával akár 18 éves fák is teljesen megújíthatók 2 év alatt.



Ritkítás után



Meggy orsó korona

Szilva

A szilva ez előző két fajhoz képest kevésbé igényes csonthéjas. Házikertekben legtöbbször természetes koronaformákkal találkozhatunk, metszetlen vagy alig metszett állapotban. Az elszáradt ágak, gallyak jól tükrözik az ápolatlanságot. Növekedési tulajdonságai miatt (felfelé törő) nehezebben alakítható, így fajtától függően kisebb erősségű metszést alkalmazunk a szélsőséges növekedési reakciók elkerülése érdekében. Jó hír

azonban, hogy növekedési tulajdonságainak köszönhetően általában a függőleges növedékek is teremnek. Általános szabályként elmondható, hogy a vastag elsősorú ágakkal rendelkező fákat gallyritkítással és aprólékos visszametszéssel alakítsuk, míg a jó elágazódó képességű fákat inkább ritkítsuk, és kevés legyen a visszametszés.

A szilvafák ifjítása folyamatosan, a gallyazat visszametszésével történjen évről évre, mivel a csonkos ifjításra nem reagálnak megfelelően.

Vágjuk le a beteg részeket

Metszéskor nagyon figyeljünk arra, hogy a sérült, beteg, fertőzött növényi részeket eltávolítsuk a munka során. Almafákon a lisztharmatos vesszővégek, csonthéjasoknál a moniliától elszáradt vesszők, ágak tavasszal újra elindítják a fertőzést.



Európában leggyakrabban három moniliafaj fertőzheti a csonthéjasokat, közülük a *Monilia laxa* főként a virágokat pusztítja el és behatol a vesszőkbe, kevésbé jelentős a gyümölcskártétele, a *Monilia fructigena* és a nemrégiben Európába hurcolt *Monilia fructicola* viszont a gyümölcsöt veszi célba. A kórokozókat megbízhatóan molekuláris módszerekkel lehet elkülöníteni egymástól. A *fructicola*-fertőzés

következtében sokkal több gyümölcsmúmia és ezzel több fertőzőanyag marad a fákon, ezért terjed gyorsan a betegség. Nem is gondolnánk, mennyire lényeges az ültetvényhigiénia, a fertőzött növényi részek eltávolítása a kertből, pedig komoly eredmények érhetők el vele. Egy kaliforniai kísérletben cseresznyeültetvényben 1993-ban kezdték gondosan összeszedni a gyümölcsmúmiákat, és az első alkalmakkor 50-60 ládát szedtek tele velük. Következetes munkával odáig jutottak, hogy 1997-re, azaz öt év alatt már csak néhány darab gyümölcsmúmiát találtak, és ezzel párhuzamosan a fertőzési nyomás is töredékére csökkent.

Horváth Csilla





Egész évet megalapozó kezelés

A GYÜMÖLCSFÁK EGÉSZ ÉVI NÖVÉNYVÉDELMI MUNKÁINAK EGYIK MEGHATÁROZÓ KEZELÉSE A TÉL VÉGI LEMOSÓ PERMETEZÉS. BÁR AZ IDEI KEMÉNYEBB TÉL A KÁROSÍTÓK EGY RÉSZÉT ELPUSZTÍTOTTA, AZ ELLENÁLLÓBBAK SIKERESEN ÁTTELELTEK ÉS TAVASSZAL EZEK INDÍTJÁK AZ ELSŐ FERTŐZÉSEKET. A NYUGALMI ÁLLAPOT VÉGÉN, A RÜGYFAKADÁS ELŐTTI IDŐSZAKBAN ELVÉGZETT TÉL VÉGI LEMOSÓ PERMETEZÉSEL SZÁMOS KÁRTEVŐ ÉS KÓROKOZÓ ÁTTELELŐ ALAKJAI ELLEN VÉDEKEZHETÜNK.

DR. KOLEVA ROSZICA

Atéli hidegek elmúltával, a metszést és a téli növényvédelmet, a mechanikai fatisztogatási és faápolási munkákat befejezve, hozzáfoghatunk a gyümölcsfák lemosó permetezéséhez, aminek elvégzését most a kedvező környezeti feltételek, elsősorban a hőmérséklet fokozatos emelkedése is lehetővé teszik. Elsősorban a gyümölcsfákat kell megpermetezni, de lehetőleg ne maradjanak ki a bogyósok (ribiszke- és köszmétébokrok, málnatövek), a szőlőtőkék, a rózsza- és hibiszkuszok sem.

Megfelelően kiválasztott készítményekkel, szélcsendes időben, nagy lémenységgel, áztatásszerűen elvégzett kezelés jelentősen csökkenti a károsítók áttelelő alakjait.

Érvek a tél végi lemosó permetezés mellett

Ezzel az eljárással még a rügyfakadás előtt jó lehetőség adódik a fák általános fertőtlenítésére, a fás részeken (fák kérge, kéregpedésekben, ágakon), illetve



a rügek felületén vagy azok közvetlen környezetében telelő károsítók telelő alakjainak, például a *piros gyümölcsfa-takacsatka* téli tojásainak gyérítésére (1. kép).

Tél vége felé a néhány hónapig tartó nyugalmi állapot után a telelőhelyekről előjövő kártevők és az éledő kórokozók ilyenkor a legérzékenyebbek a növényvédő szerekkel szemben, és ezáltal most könnyebben elpusztíthatók. Másrészt a kártevők természetes ellenségei, így az



aranysemű fátyolka (2. kép) ebben az időszakban még a telelőhelyeken vannak, így fennmaradásuk nincs veszélyben. A hőmérséklet emelkedésével a növényvédő szerek hatékonysága is jobb.

Az igen veszélyes levéltetvek áttelelő tojásainak száma is eredményesen csökkenthető a nyugalmi állapotban végzett

permetezéssel, pl. paraffinolaj (*Catane, Vektafid A*) vagy poliszulfidkén+paraffinolaj (*Agrokén, Nevikén*) tartalmú lemosó készítményekkel. Az egygazdás életmódú fajoknál (pl. közönséges levélpirosító alma-levéltetű, zöld alma-levéltetű [3. kép], fekete őszibarack-levéltetű) az egyik évben erősen fertőzött fákat a következő év tavaszán fokozottan kell védeni. Tojás alakban telelnek át a gyümölcsfák vesszőin és a rügek tövében, ezért előfordulásuk esetén a lemosó permetezés során ügyelni kell a hajtásvégek lepermetezésére is!

A tél végi lemosó permetezés jelentősen növeli a tenyészidőszakban végzett kémiai kezelések hatékonyságát, azonban egy megkésett permetezés a fakadásnak induló fiatal levelek károsodását, perzselését is okozhatja. Ezért, ha a lemosó permetezéssel egy kicsit megkéstünk, és a rügek kipattantak, a kezelés még elvégezhető, de a szerek töménységét csökkenteni kell;

A tél végi lemosó permetezés hatékonyságát javíthatjuk, ha ügyelünk arra, hogy száraz, szélcsendes időben kerüljön rá sor, és ügyeljünk a kivitelezés megfelelő minőségére is. A permetlé egyenletesen fedje be a fák minden részét. Ez különösen igaz az idősebb fákra, ahol a régi kéreg alatt vagy a kéregrepedésekben is



megtalálhatók a kártevők áttelelő alakjai. A megfelelő hatás eléréséhez a nappali léghőmérséklet legalább az 5 °C-ot érje el.

Fontos!

Esőben, ködös időben semmi esetre se permetezzünk, mert csökkenhet az alkalmazott szer töménysége, és ezzel együtt a kezelés hatékonysága is. Szeles időjárás esetén se végezzünk lemosó permetezést, mert a szél a permetlé elsodrását okozhatja, ami nemcsak a kezelés minőségének romlásához vezethet, de a munkát végző személyre is veszélyes lehet.

Megelőző műveletek

A nyugalmi időszakban esedékes mechanikai növényvédelmi munkákat (fatisztogatás, sebkezelés, metszés) a lemosó permetezés kezdetéig mindenképpen be kell fejezni. Ennek előnye, hogy a megritkított koronában a permetlé könnyebben éri el a fás részek repedéseiben rejtőzködő kártevőket, és jobban érvényesül a növényvédő szerek hatása. A kéregtisztítás során távolítsuk el a fák felváló kéregpikkelyeit és a kéregrepedésekben meghúzódó lombosfa-fehérmoly bábjait és az almamoly hernyóit. A tisztogatás során vigyázzunk, hogy az élő részeket ne sértsük fel. A törzs megtisztításával, a sebek kezelésével a kéregmoly továbbterjedését is csökkentjük (*minderről január-februári számunkban részletesen írtunk*).

Tudta?

A gyümölcsfák téli metszésének nem csak termésszabályozó szerepe van, hanem növényvédelmi jelentőséggel is bír, mert az eltávolított ágrészekben telelő kártevők tavasszal nem tudnak kirajzani

Nagyon fontos szabály, hogy a lemosó permetezésnél ne takarékoskodjunk a permetlével: bő lével, áztatásszerűen végezzük el. Ügyeljünk a kivitelezés megfelelő minőségére, mert a téli permetező szerek kizárólag kontakt (érintő hatású) szerek, vagyis a megfelelő eredmény eléréséhez a károsítókat tökéletesen be kell fedni. Ezért nagyon fontos, hogy a permetlé egyenletesen vonja be a fák minden részét, de ne folyjon le a fákon.

Levélletvek előfordulása esetén a permetezés során ügyelni kell a hajtásvégek permetezésére is.

A permetező szerek alkalmazása során mindenképp először figyelmesen olvassuk el és tartsuk be a csomagolás címkéjén feltüntetett előírásokat (pl. engedélyezett dózis, szükséges védőfelszerelés, munka-egészségügyi és élelmezés-egészségügyi várakozási idő), és a munka során ezeket maradéktalanul tartsuk be.

A lemosó permetezés nem helyettesíti a metszést követő sebkezelést, ezért fontos, hogy a metszés, a fűrészelés során ejtett sebet, illetve vágásfelületeket minél előbb vonjuk be sebkezelő anyaggal (pl. *Biocera, Fadoktor, Fagél*). Sebkezeléskor azt az általános szabályt kell követni, hogy az 1-2 cm-t meghaladó sebfelületeket feltétlenül kezelni kell. Figyeljünk arra, hogy eszközeinkkel ne vigyük át a fertőzést egyik fáról a másikra. Ennek érdekében metszéskor munkaeszközeinket (metszőolló, ágfűrész, kacor) legalább fánként fertőtlenítsük (pl. 25%-os hipós oldattal).

A tél végi lemosó permetezés mellett ne feledkezzünk meg a talajra hullott, beteg levelek megsemmisítéséről sem. A leveleket forgassuk, mélyen ássuk bele a talajba, így a bennük telelő kórokozók elpusztulhatnak. Amennyiben a levelek talajba forgatása nem oldható meg, a leveleket össze kell gyűjteni, a területéről lehordani és minél előbb elégetni.

A lemosó permetezőszerek

A gyümölcsfák tél végi lemosó permetezésére réz- (pl. réz-hidroxid, réz-oxiklorid, bordóilé-keverék), kén- és olaj (pl. paraffinolaj, növényi olajok) tartalmú készítményeket, illetve kombinált hatóanyagú készítményeket (pl. poliszulfidkén+paraffinolaj) használjunk.

A gyümölcsfák kérgén telelő kórokozók (gombák, baktériumok) ellen a réz hatóanyagú készítmények hatásosak. Ezek a készítmények a lisztharmat kivételével általában minden gombás és baktériumos betegség ellen hatnak. Az alábbiakban felsorolt betegségek ellen az eredményes védekezés alapja a megfelelő időben, jó minőségben végrehajtott tél végi lemosó permetezés:

- almatermésűekben baktériumos és gombás ágelhalás, tűzelhalás, varasodás és egyéb gombabetegségek,
- csonthéjasokban baktériumos és gombás ágelhalások; meggyben, cse-resznyében, szilvában és kajsziban monília, levéllyukacsosodás és egyéb levéltbetegségek; őszibarackban, szilvában tafrinás betegség,
- bogyós gyümölcsűekben a málna és a szeder didimellás, leptoszfériás veszőbetegségei,
- héjas gyümölcsűekben elsősorban a baktériumos levél- és termésbetegségek szoríthatók vissza a lemosó permetezéssel.

A gyümölcsfák lemosó permetezésére engedélyezett növényvédő szereket a táblázat tartalmazza a 25-27. oldalon.

A fákon áttelelő lisztharmatgombák ellen a kén tartalmú készítmények hatásosak. Ezek a készítmények atkaölő mellékhatással is rendelkeznek.

Az olajtartalmú lemosó permetezőszerekkel (paraffinolaj, napraforgóolaj) tudunk leghatékonyabban védekezni a rovar- és atkakartevők telelő alakjai ellen. Hatásukat fizikai úton fejtik ki oly módon, hogy finom bevonó réteget képeznek a növényi

Jó tudni!

A rézkészítmények biztonságos használata érdekében a kezeléseket a rézérzékenység figyelembevételével az almatermésűekben a zöldbimbós állapot végéig, a csonthéjasok közül őszibarackban rügyfakadásig, kajsziban pedig a piros bimbós állapot végéig a perzselés elkerülése végett be kell fejezni. A rézzel történő lemosó permetezés az almatermésűekben (alma, körte, birs) a tűzelhalást okozó *Erwinia amylovora* baktérium fertőzési veszélyét is jelentősen csökkenti.

felületeken, és így a kártevőket (atkák, levéltetvek, levélbolhák, pajzstetvek) elzárják a levegőtől. Erre a célra használható a *Catane*, a *Vektafid A* és a *Biola-Agro*.

A kombinált hatóanyagú készítmények a kártevők és bizonyos kórokozók ellen is védelmet adnak. Ilyen gyári készítmény a *Nevikén*, az *Agrokén*, a *VegeSol R*, a *VegeSol eReS*, a *Vektafid S*, a *Vektafid R*. A poliszulfidkén és paraffinolaj-tartalmú *Agroként* és *Neviként* használunk a lisztharmat és a rovarkártevők (pajzstetvek, levéltetvek tojásai, körtelevélbolha) ellen, valamint atkák gyérítésére.

A lemosó permetezés évenkénti szükségességéről megoszlik a szakemberek véleménye. Ám aki ezt a védekezést megfelelő szaktudással és kellő időben elvégzi, annak sokkal kevesebb gondja lesz a növényvédelemmel a tenyészidőszakban, vagyis a kezelés költségei a későbbiekben mindenképpen megtérülnek.

A gyümölcsbokrok tavaszi kezelése

A PIROS ÉS FEKETE RIBISZKE EGYARÁNT KEDVELT GYÜMÖLCSÜNK. A NYUGALMI IDŐSZAK VÉGÉN, A RÜGYFAKADÁS ELŐTTI IDŐSZAKBAN ELVÉGZETT LEMOSÓ PERMETEZÉSSEL SZÁMOS KÁRTEVŐJÜK ELLEN VÉDEKEZHETÜNK.

DR. KOLEVA ROSZICA



A piros és fekete ribiszke egyaránt kedvelt gyümölcsünk. A nyugalmi időszak végén, a rügyfakadás előtti időszakban elvégzett lemosó permetezéssel számos kártevőjük ellen védekezhetünk. A piros és fekete ribiszke-bokrokon a levéltetvek (levélpirosító ribiszke-levéltetű, fekete ribiszke-levéltetű, kis ribiszke-levéltetű) téli tojásai, a közönséges takácsatka, a ribiszke gubacsatka és a kaliforniai pajzstetű lárvái jól gyéríthetők az olajtartalmú lemosó szerek használatával ebben az időszakban.

Fontos, hogy a kezelés előtt elvégzett metszés során távolítsuk el a gubacsatkával, a pajzstetűvel, valamint az üvegszárnyú ribiszkelepke által károsított vesszőket, mert a telelő egyedek ezzel is gyéríthetők. A gubacsatkák által fertőzött rügyek a fekete ribiszken könnyen felismerhetők, mert a szokásos méretüknek a többszörösére is megduzzadnak (1. kép). Szaporítóanyag vásárlásakor a ribiszke gubacsatka előfordulására is ügyeljünk, és fertőzött anyagot ne vásároljunk!

A ribiszkebokrok – a piros és a fekete egyaránt – elhanyagolt védelmük miatt a kaliforniai pajzstetű legkedveltebb tápnövényei közé tartoznak. Az üvegszárnyú ribiszkelepke elsősorban a fekete és a piros ribiszken károsít, de a köszméténi is előfordul. A nyugalmi időszakban elvégzett metszésekor a beteg, kirágott vesszőket közvetlenül a talaj felett vágjuk vissza. Áprilisban vizsgáljuk meg a bokrokat, hogy találunk-e gyengén hajító vesszőket. Ha igen, a későbbi kártétel megakadályozása érdekében távolítsuk el azokat.

A málna esetében rügyattanás előtt nyílik lehetőségünk utoljára az elmaradt metszési munkák elvégzésére, amelyek nemcsak termesztési szempontból fontosak, de növényvédelmi jelentőséggel is bírnak. E munkák során feltétlenül vágjuk ki a málna veszélyes kórokozóival (*didimel-lás, elzinoés és leptoszfériás vesszőfoltosságok, bottrítisztes betegség*) fertőzött vesszőket, amelyek a felületükön lévő foltokról, fekete pontszerű sza-



porítóképletekről könnyen felismerhetők. Fontos még a megvastagodásokkal és gubacsokkal tarkított vesszők eltávolítása is, amelyekben a málna-gubacsszúnyog (2. kép) és a málna-karcsú-díszbogár telel át. A levágott, fertőzött részeket azonnal égessük el, hogy megakadályozhassuk a fertőzések további terjedését. Ezekkel az agrotechnikai ápolási módszerekkel a növények egészségi állapotát javíthatjuk és ellenállóbbá tehetjük azokat a betegségekkel szemben is.

A málna lombhullásának időszakában és nyugalmi állapotban kétszeri permetezés ajánlott réztartalmú szerekkel. Ügyeljünk arra, hogy a permetlé a vesszők teljes felületét befedje.

A vírusbetegségek (málnamozaik) elleni védekezés egyetlen lehetősége az egészséges szaporítóanyag használata, valamint a betegséget terjesztő levéltetvek elleni rendszeres védekezés. Málnamozaiknak több, a málnán és a szedren előforduló vírust neveznek.

A vírushajtás tüneteként mozaikszerű foltok jelennek meg a leveleken (3. kép).

Az agrobaktérium gyökérgolyvával (*Agrobacterium rubi*) fertőzött málnatöveket se használjuk fel telepítésre.

A zömmel kisüzemben termesztett málnát számos károsító veszélyezteti. A málna eredményes termesztésének alapvető feltétele a károsítók elleni hatékony védekezés, együtt a kiegészítő agrotechnikai módszerekkel, amelyek megelőző szerepük miatt nagyon fontosak.



A gyümölcsfák lemosó permetezésére engedélyezett növényvédő szerek

Készítmény (hatóanyag)	Hatásmód	Kultúra	Károsító	Dózis (g/10 l víz, ml/10 l víz)	Forg. kat.	M.v.i. (nap)	É.v.i. (nap)
RÉZTARTALMÚ KÉSZÍTMÉNYEK							
Bordói por réz (bordói keverék)	kontakt	almatermésűek	ágelhalás, levélfodrosodás	100 g	III.	0	10 21 21
		csonthéjasok szilva	vörösfoltosság				
Bordóilé Neo SC Bordói keverék	kontakt	almatermésűek	tűzelhalás, varasodás, gombabetegségek (kivéve lisztharmat)	30-40 ml	III.	0	10 10
		csonthéjasok	baktériumos, gombabetegségek (kivéve lisztharmat)	30 ml			
Cuproxat FW (350 g/l tribázikus rézszulfát)	kontakt	almatermésűek	gombabetegségek, tűzelhalás	40-50 ml	III.	0	10 21
		csonthéjasok	baktériumos és gombás eredetű ágelhalás, levéllyukacsosodás, levélfodrosodás, monília, gnomónia, levélfodrosodás	50 ml			
		őszibarack	levélfodrosodás, monília, gnomónia, levélfodrosodás	40-50 ml			
				20-25 ml			21

A gyümölcsfák lemosó permetezésére engedélyezett növényvédő szerek (folytatás)

Készítmény (hatóanyag)	Hatásmód	Kultúra	Károsító	Dózis (g/10 l víz, ml/10 l víz)	Forg. kat.	M.v.i. (nap)	É.v.i. (nap)
Champion 2 FL (réz-hidroxid)	kontakt	almatermésűek	baktériumos és gombás eredetű ágelhalás, egyéb gombabetegségek (kivéve lisztharmat)	17,5-20 ml	III.	0	10
		csonthéjasok	tűzelhalás baktériumos és gombás eredetű ágelhalás, levélyukacsosodás, monília, gnomónia, tafrina	20-30 ml			21
		málna	vesszőbetegségek	17,5-20 ml			5
Funguran-OH 50 WP (réz-hidroxid)	kontakt	almatermésűek	baktériumos és gombás eredetű ágelhalás, egyéb gombabetegségek (kivéve lisztharmat),	20-30 g	III.	0	10
		csonthéjasok	tűzelhalás baktériumos és gombás eredetű ágelhalás, levélyukacsosodás, monília, gnomónia, tafrina	30-40 g			21
		bogyósok	levél- és vesszőbetegségek	20-30 g			5
Rézoxiklorid 50 WP1 (réz-oxiklorid)	kontakt	almatermésűek	baktériumos, gombás eredetű ágelhalás, egyéb gombabetegségek (kivéve lisztharmat)	20-26 g	III.	0	10
		csonthéjasok	tűzelhalás baktériumos, gombás eredetű ágelhalás, levélyukacsosodás, monília, gnomónia, tafrina	27-30 g			21
		bogyósok málna	levél- és vesszőbetegségek	17-20 g			21
				30 g			5

A gyümölcsfák lemosó permetezésére engedélyezett növényvédő szerek (folytatás)

Készítmény (hatóanyag)	Hatásmód	Kultúra	Károsító	Dózis (g/10 l víz, ml/10 l víz)	Forg. kat.	M.v.i. (nap)	É.v.i. (nap)
RÉZ+KÉNTARTALMÚ GOMBAÖLŐ PERMETEZŐ SZER							
Bor-dóilé+Kén Neo SC (Bordói keverék + kén)	kontakt + gázhatás	alma, körte, birs, naspolya	varasodás, lisztharmat, tűzelhalás, egyéb gombabetegségek	40-50 ml	III.	0	10
		őszibarack, kajszli, szilva, meggy, cseresznye	baktériumos, gombás betegségek	40-50 ml			10
OLAJTARTALMÚ PERMETEZŐ SZER (LÉGZÉSGÁTLÓ HATÁS)							
Catane (paraffinolaj)	kontakt	alma, körte, kajszibarack, őszibarack, szilva, ringlő, cseresznye, meggy	pajzstetvek, piros gyümölcsfa-takácsatka, levéltetvek (tavaszi lemosó szerként)	100-250 ml	III.	0	21
RÉZ- + OLAJ-(+KÉN-) TARTALMÚ PERMETEZŐ SZER							
Olajos Rézkén réz (réz-oxiklorid) + kén + paraffinolaj	kontakt	alma, körte, birs, naspolya	baktériumos, gombás eredetű betegségek, levéltetvek, atkák, pajzstetvek (gyérítés)	300-400 ml r.p.e.	III.	0	nk
PORISZULFID KÉN- (+ OLAJ-) TARTALMÚ PERMETEZŐ SZER							
Nevikén Extra (poliszulfidkén+ paraffinolaj)	kontakt	gyümölcsös, szőlő	lisztharmat, pajzstetvek, levéltetőjások, körte-levélbolha ellen, ill. atka gyérítésre	250-500 ml	III.	0	nk
		ribiszke, málna, köszméte, fekete bodza	takácsatkák, levéltetvek, pajzstetvek	200-300 ml			nk
		szeder	szederatka	200-300 ml			nk

M.v.i.: munkaegészségügyi várakozási idő
É.v.i.: élelmezés-egészségügyi várakozási idő

nk: nincs korlátozás
A készítmények listája nem teljeskörű!

Rezisztens szőlőfajták 2.

A HAZAI NEMESÍTŐK MEGELŐZTÉK KORUKAT AZ ELLENÁLLÓ SZŐLŐFAJTÁK LÉTREHOZÁSÁVAL ÉS A MUNKA AZÓTA SEM ÁLLT MEG. SOROZATUNK E HAVI RÉSZÉBEN A KORAI NEMESÍTÉSI EREDMÉNYEKBŐL SZÜLETETT FAJTÁKAT ISMERTETJÜK.

DR. HAJDU EDIT

BOROSTYÁN

Budapesten (Szigetcsépen), a Kertészeti Egyetem Genetika és Növénynevelési Tanszékén nemesítették 1979-ben a (*Vitis amurensis* x *Vitis vinifera*)F₂ x Thallóczy Lajos muskotály) x Danam fajták keresztezésével. Államilag minősített, rezisztens csemegeszőlő-fajta, környezetkímélő termesztésre alkalmas. Elsősorban a lakóházak környéki kertek fajtája.

Termése korán, augusztus 20-30. között érik. Fürtjei nagyok, ágasak, kedvezően lazák. Kissé lapított gömbölyű bogyói sárgászöldek, ropogósak, lédúsak és finom édesek. A bogyóhéj vékony, de szívós, nem reped.

Tőkéje közepéros, ezért középnagy (3 m²) tenyészterületet igényel. Magas művelésre és szálvesszős metszésre alkalmas. Rügyei termékenyek és jól tűrik a téli fagyokat, hajtásai a

gombabetegségekkel (a szőlőperonoszpóra és a szőlőlisztharmattal szemben ellenálló). Virágai jól termékenyülnek, zöldmunkára igényes. Szellős lombátor kialakításával nagymértékben csökkenthető a növényvédelme. Kedvező évszaktokban szinte permetezés nélkül is termesztendő. Hajtásait jól beérleli, ami a téli fagyok elviselésének alapja. Fürtjei és bogyói egyenletesen érnek és színeződnek. Könnyen szüretelhető.

Piaci értéke a koraisága, a ropogós és finom húsu bogyója, ami jól kielégíti a fogyasztói igényeket. A bogyók rugalmassága miatt jól csomagolható és szállítható.

CSÉPI MUSKOTÁLY

Budapesten (Szigetcsépen), a Kertészeti Egyetem Genetika és Növénynevelési Tanszékén nemesítették 1979-ben a (*Vitis amurensis* x *Vitis vinifera*)F₂ x Thallóczy Lajos muskotály) x Danam fajták keresztezésével. Államilag minősített, rezisztens csemegeszőlő-fajta. Kevés permetezéssel termesztendő, házikerti fajta.

Korai érésű és közepesen laza szerkezetű fürtjei augusztus 25. és szeptember 10. között érnek. Feltűnő a hajtásának szártagja, a fürtkocsány és a levélgyekek liláspiros színe. Bogyói lapított gömbölyűek, hamvassága a sárgászöld alapszínét fehéressé árnyékolja, túlérésben rozsdásbarna és rózsaszín árnyalatúra színeződik. Húsa finom muskotályos ízű. Héja szívós és nem reped. Hajtásai erőteljesen nőnek, rügyei termékenyek és jól tűrik a fagyokat. Megbízhatóan termékenyül.





Tőkési hosszú életűek és magas művelésre (lugasnak) alakíthatók. Nagy lombsátra miatt nagy tenyészterületre ültessük. Szálvesszős metszésnél sokat terem. A gombabetegségekkel szembeni rezisztenciája miatt biztonságosan termesztendő.

Piaci értéke a koraisága, szép színe, finom muskotályos íze, csomagolhatósága és szállíthatósága.

PÖLÖSKEI MUSKOTÁLY

Kecskeméten, a Szőlészeti és Borászati Kutató Intézetben, 1967-ben nemesítették a Zalagyöngye x (Glória Hungariae x Erzsébet királyné emléke) fajták keresztezésével. Kettős hasznosítású, államilag minősített rezisztens csemege- és borszőlőfajta. Elsősorban a házikertek kedvelt fajtája. Környezetkímélő termesztésre alkalmas, évi 3-4 permetezéssel biztonságosan termesztendő.

Középérésű fajta. Termése szeptember 10-20. között érik. Nagy ágas fürtjeiben közép-

nagy bogyók fejlődnek. Bogyói ropogósak, zöldessárgák, lédúsak, rendkívül finom muskotályos ízűek. Finom savai mellett sok cukrot termel, ezért borkészítésre is alkalmas. Tőkési rendkívül erőteljesen nőnek és hosszú, elterülő hajtásokat nevelnek. Nagy tenyészterületet igényel. Magas művelésre (lugasnak) kimondottan alkalmas. Hajtásai vastagra nőnek, ha nem terheljük meg eléggé. Fontos zöldmunkáit időben elvégezni, hogy hajtásai a fürtöket neveljék nagyra és szépre. Termékeny rügű.

Sajnos fagyra érzékeny, ezért védett és meleg fekvésbe kell telepíteni. Ennek a fajtának nem kell sok nitrogént és vizet adni, mert a nélkül is erőteljesen nő. A gombabetegségekkel szemben feltűnően jó a rezisztenciája, amit leveleinek haragoszöld színe és fényessége mutat. A vízhiányt elég jól tűri. Bogyói alig vagy nem rothadnak. A magas fokú rezisztenciája alkalmassá teszi a biotermesztésre is.

Piaci értékét a nagy, egészséges és jól csomagolható fürtjei, finom muskotályos ízű bogyói adják. Mustja és bora finom, kedvelt ital a fogyasztók körében.





Tél végi lemosó permetezés

A TÉL VÉGI LEMOSÓ PERMETEZÉSNEK A SZŐLŐBEN IS FONTOS BETEGSÉGMEGELŐZŐ, ILLETVE KÁRTEVŐGYÉRÍTŐ SZEREPE VAN. SAJNOS ENNEK ELLENÉRE EZ A KEZELÉS MA MÉG NEM VÁLT ÁLTALÁNOS GYAKORLATTÁ A SZŐLŐGAZDÁK KÖRÉBEN. A SZŐLŐ LEMOSÓ PERMETEZÉSE NEM OLCSÓ ELJÁRÁS, DE AKI EZT GONDOSAN ÉS IDEJÉBEN ELVÉGZI, ANNAK A TENYÉSZIDŐSZAKBAN SOKKAL KEVESEBB GONDJA LESZ A KÁROSÍTÓKKAL!

DR. KOLEVA ROSZICA

A nyugalmi időszak végen végzett, a rügyfakadás előtti időszakra időzített lemosó permetezés legfontosabb célja a gazdaságilag fontos kártevők és kórokozók kora tavaszi kártételének, illetve elsődleges fertőzéseinek megakadályozása.

Bár a szőlő metszésének növényvédelmi szempontból is fontos szerepe van, például csökkenti a szőlőlevélatkák, pajzstetvek egyedszámát, az amerikai szőlőkabóca tojásainak számát, a lisztharmat fertőzési lehetőségeit, egymagában nem oldja meg a szőlő növényvédelmét. A művelésmódnak megfelelően

kialakított tőkeforma egyes részein (vesszők, cserrészek, kordonkarok, törzs) még számos kártevő és kórokozó rejtőzködik.

A lemosó permetezés a szőlő azon károsítói (kártevők, kórokozó gombák) ellen ad védelmet, amelyek a szőlőtőkék különböző részein, például a törzsön, annak repedéseiben, a vesszőkön, az egyéb fás részeken és a rügyek környékén telelnek át. A kártevők közül ilyenek például az atkák (1. kép), a pajzstetvek, az amerikai szőlőkabóca, a kórokozók közül pedig a törzs- és a kordonkarekkelhalását okozó gombák mellett a lisztharmat és a fakórothadás.



Metszés után

A lemosó permetezés időben mindig kövesse a metszést, mert így módon a megrepedezett kéreg alatt vagy más védett helyeken rejtőzködő kártevők teletől alakjai is könnyebben elpusztíthatók. A metszéssel levágott nyesedék kihordása és elégetése, vagy felaprítva a talajba forgatása szintén fontos növényvédelmi teendő a nyugalmi időszakban. Amennyiben ezt nem végezzük el időben, tavasszal a fertőzött növényi részekből szétszóródó gombaspórák, illetve a kártevők közül például a szőlőilonca-hernyók (2. kép) a szőlőnövénnyek ismételt megfertőződését okozhatják.

A metszés során a fás részeken ejtett

Fontos!

Az amerikai szőlőkabóca tojás alakban, a kétéves cserrészekben telet át, ahová a nőtények a tojásokat a foszló kéreg alá helyezik el. A lárvák kelése időjárástól függően elhúzódó, május közepétől egészen július közepéig is eltarthat (főképpünkön). Az áttelelő tojások gyérítésére használhatunk olajos szereket, a kártevővel fertőzött szőlőskertekben pedig a téli metszés során eltávolított „fertőzéstegynús” vesszőket minél előbb égezzük el.

sebek peremét vágjuk simára, majd sebkezelő anyaggal (pl. *Fadoktor*, *Fagél*) vagy viasszal kenjük be.

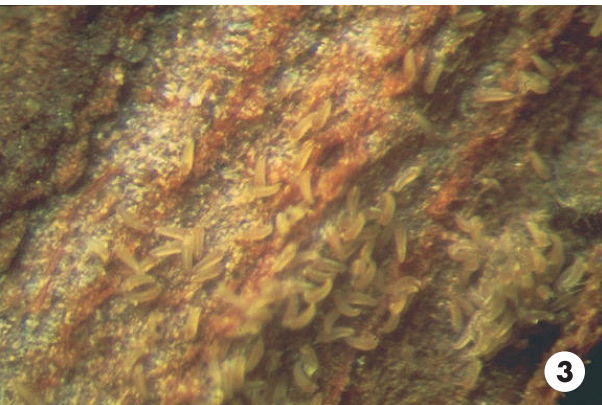
Áztatásszerűen permetezzünk, hogy a permetlé a rügyeket, a rügypikkelyeket és a tőke fás részeinek (törzs, tőkefej, kordonkarok, csapok) felületét jól vonja be, de ne folyjon. A szerszóródást elkerülhetjük, ha a permetezést szélcsendes, száraz időben végezzük.



A lemosó permetezés időpontjai

A károsítók azon csoportja ellen, amelyek a fás részek felületén, a cserrészek foszló kéreg alatt vagy kéregrepedésekben telelnek át (pl. pajzstetvek, piros gyümölcsfa-takácsatka téli tojásai, az amerikai szőlőkabóca áttelelő tojásai), a paraffinolajat tartalmazó lemosó szerek a leghatásosabbak (táblázat). A kezelés akkor a legeredményesebb, ha a fakadáshoz közeli időpontra időzítjük.

A szőlő nyugalmi időszakában a törzs- és a kordonkar-elhalást okozó kórokozók, például a szőlő eutípás tőkeelhalása, a szőlő feketefoltossága, a szőlő sztereumos tőkeelhalása (ESCA-csoport) ellen réztartalmú szerrel (pl. *Bordóilé Neo SC*, *Cuproxat FW*) végezzünk lemosó permetezést. A további fertőzések megelőzésére a metszésfelületeket lássuk el sebkezelővel (*Fadoktor*, *Fagél*). A beteg, száraz tőkerészeket fű-



Gyűjtsük össze a leveleket!

Csökkenti a tavaszi fertőzési lehetőséget, ha még a nyugalmi időszak alatt a lehullott, száraz leveleket összeszedjük és elégetjük, vagy mélyen a talajba elássuk, mivel ezeken számos károsító telet át. A nyugalmi időszakban végzett metszéskor a beteg vesszőket az egészséges farészig vágjuk vissza, és a nagyobb sebeket kenjük be sebkezelő anyaggal. Szükség esetén ifjítuk meg a szőlőtőkét.

részeltük le, majd égessük el. A kezelés egyúttal csökkenti a szőlő fakórothadás és a szőlőfenésedés áttelelési lehetőségeit is.

A kártevők közül a szőlő-levélatka (3. kép) és szőlő-gubacsatka azon egyedei ellen, amelyek a rügyekben a rügypikkelyek alatt telelnek át, csak a rügypattanás-gyapotos állapot körül elvégzett permetezés hatásos. A lemosó permetezésre engedélyezett szerek közül ebben az időpontban a *Nevikén* vagy az *Agrokén* használható eredményesen. A kezelés egyúttal a lisztharmat rügypikkelyek között telelő micéliumos alakja, valamint a fás részek kérgén telelő ivaros szaporító képletei (kleisztotéciumok) ellen is jó gyérítő hatású.

A szőlő azon kártevői ellen, amelyek a szőlőtőkék fás részein (pl. a kéreg- és a szőlőkarók repedései) telelnek és kora tavasszal a fakadó rügyeket odvasítják (pl. szőlőilonca-lárvák, kormospille-lárvák, ékköves faaraszoló-lárvák), közvetlenül a rügyfakadás után végrehajtott rovarölő szeres kezeléssel védekezhetünk eredményesen. Tavasszal figyeljük a fakadó rügyeket, hogy a hernyók megkezdték-e már rajtuk károsításukat. Mivel a szőlőilonca hernyói a nagyobb gyommaradványokon (pl. kórókon) is áttelelnek, a terület gyommentességének biztosításával

is csökkenthetjük a korai kártétel mértékét.

Azon korai kártevők ellen (pl. *kendermagbogár*, (4. kép) *szivarsodró eszelény*, *hamvas vincellérbogár*), amelyek szintén a fakadó rügyeket rágják ki, de nem a szőlőtőkéken, hanem azok közvetlen környezetében (pl. talajban, levelek alatt) telelnek át, a lemosó permetezésnek csak gyérítő hatása van. Ezért figyeljük a kártevők megjelenésére utaló tüneteket, és amennyiben szükséges, ellenük is speciális rovarölő szerrel védekezzünk a tenyészidőszak elején.

Bár a szőlőben a tél végi lemosó permetezés még nem terjedt el általánosan, jelentősége a jövőben várhatóan felértékelődik. A szálveszszőket meghagyó Moser, ernyő, Sylvoz-kordon, egyesfüggöny művelési módok elterjedése is további lehetőségeket teremt a kártevők (pl. pajzstetvek) és kórokozók (pl. lisztharmat, szőlőfenésedés) áttelelésére.



A szőlő lemosó permetezésére alkalmazható készítmények

Készítmény (hatóanyag)	Időszak	Károsító	Dózis	Forgalmi kategória	M.v.i. (nap)	É.v.i. (nap)
Agrokén (poliszulfidkén+ paraffinolaj)	kontakt	lisztharmat, pajzstetvek, atkák (gyérítés)	250-500 ml	III.	0	nk
Nevikén (poliszulfidkén+ paraffinolaj)	kontakt	lisztharmat, pajzstetvek, atkák (gyérítés)	250-500 ml	III.	0	nk
Nevikén Extra (poliszulfidkén+ paraffinolaj)	kontakt	lisztharmat, pajzstetvek, atkák (gyérítés)	250-500 ml	III.	0	nk
		lisztharmat (tenyésztődőszakban)	50-100 ml		0	nk
Vektafid R paraffinolaj + rézhidroxid)	kontakt	levél- és gubacsatkák (tavaszi lemosó)	300 ml	III.	0	nk
		lisztharmat, peronoszpóra (tavaszi lemosó)	100 ml		0	nk
Olajos Rézkén (réz-oxiklorid + kén + paraffinolaj)	kontakt	baktériumos, gombás eredetű betegségek, atkák, pajzstetvek gyérítése (tavaszi lemosó)	400 ml	III.	0	nk
Bordóilé Neo SC (Bordói keverék)	kontakt	gombás eredetű megbetegedések elleni megelőző védelemre*	30-40 ml	III.	0	előírás szerinti felhasználás esetén nincs korlátozás
Bordóilé +Kén Neo SC (Bordói keverék+ kén)	kontakt	gombás eredetű megbetegedések elleni megelőző védelemre*	40-50 ml	III.	0	előírás szerinti felhasználás esetén nincs korlátozás

* A kezelést ősszel, illetve tavasszal fagymentes időben, nagy lémenyiséggel ajánlott elvégezni.



Nagy lépés a tökéletes ízharmónia felé



NAPJAINKBAN A FOGYASZTÓI IGÉNYEKNEK AZ ILLATOS, TELT, KERES, JÓL STRUKTURÁLT BOROK FELELNEK MEG. A HARMONIKUS, NEM BÁNTÓ, NEM ÉLES SAVAK, A TELT VAGY TELT-ÉDES ÍZÉRET, A KERESÉG, A KOMPLEX SZERKEZET, VÖRÖSBOROKNÁL EZEN FELÜL A BÁRSONYOS TANNINÉRET A TÖKÉLETES, KÍVÁNATOS BOR JELLEMZŐI. A KIEMELKEDŐ BOROK KÉSZÍTÉSÉNÉL AZ ELŐBB EMLÍTETT TULAJDONSÁGOKAT KELL OLYAN KERES HARMÓNIBÁ RENDEZNI, HOGY A BOR SEHOL SE LEGYEN SARKOS, ÍZÉBEN LEGINKÁBB A TÖKÉLETES GEOMETRIAI FORMÁT, A GÖMBÖT JUTTASSA ESZÜNKBE.

KOVÁCSNÉ BERÁR OLGA

Az élesztő jelentős szerepet játszik az előzőekben részletezett egyensúly, a gömbölyded jellemzők kialakításában. Az alkoholos erjedés anyagcseretermékein és a sepröntartási technológia pozitív hatásain túl, az élesztő sejtfalának mannoprotein alkotóival a borok édes/telt ízérzetére és stabilitására (borkő, fehérje) is befolyással van. Az élesztőből természetes folyamatok során borba kerülő mannoproteinek mennyisége az esetek nagyobb részében nem elegendő a megfelelő komplexitás, egyensúly, stabilitás kialakításához. Ehhez nyújt megoldási lehetőséget a Lal-

lemand cég által kifejlesztett MANNOLEES™ természetes mannoprotein készítmény.

Mi a mannoprotein?

A mannoproteinek a természetben a *Saccharomyces cerevisiae* élesztőgomba sejtfalában előforduló fehérje-poliszaharid anyagok. A *Saccharomyces cerevisiae* sejt-fala főleg poliszaharidokat (glükán, man-nán, kitin) tartalmaz, de mindezek mellett elsősorban mannoproteinek alkotják.

Az élesztők az alkoholos erjedés során

kis mennyiségben képeznek mannoproteineket, amelyek volumene az élesztők autolízise (önemésztéses szétesése) következtében jelentősen növekedhet a borban.

Mi a MANNOLEES™, miért használjuk?

A kereskedelmi forgalomban kapható egyik mannoprotein-készítmény a Kokoferm Kft. által forgalmazott MANNOLEES™, egy különleges, tiszta, tökéletesen és könnyen oldható, költség-, és az előkészítés szempontjából munkatarakékos élesztő-mannoprotein, amelyet génmanipuláció-mentes, természetből szelektált *Saccharomyces cerevisiae* élesztő sejtfalából enzimatikusan, fizikai-kémiai úton nyernek ki.

Minden borélesztő termel kisebb mennyiségű mannoproteint. Egyes szelektált élesztők természetes módon is képesek nagyobb mennyiségű mannoproteint a borba juttatni. Közülük is kiemelten nagy mannoprotein-termelő képességű az Uvaferm HPS vörösborelesztő.

A MANNOLEES™ viszont egy olyan különleges, nagy tisztaságú mannoprotein koncentrátum, amely fehér-, rozé- és vörösborhoz egyaránt használható.

Kerek ízharmonia

MANNOLEES™ alkalmazásával a borokban nagyobb komplexitás, kerekesség, ízhosszúság, sima lecsengés, harmonikus vagy harmonikusabb érzékszervi összbenyomás érhető el. Használatával a diszharmonikusan erős savérzetű borok karcossága jelentősen csökkenthető. Tanningazdag borokban javítja a tanninok finomságát és bársonyosságát, csökkenti a húzós tanninú borok agresszivitását, húzós ízérzetét. A tanninokat, színyanyagokat a mannoprotein-molekulák védőkolloidként veszik körül,

így járulnak hozzá a színstabilizációhoz, az édes-bársonyos tanninérzet kialakításához.

Az előzőkben felsorolt pozitív hatások mellett a készítmény a borok fehérje- és borkő-stabilitásához egyaránt hozzájárul.

Egyszerű használni

Használata rendkívül egyszerű, mert vízben és borban is tökéletesen oldódik, és a borkészítési technológia bármely fázisában használható, azonban a palackozást megelőző szűrés előtt legalább 24 órával be kell keverni a borba. A MANNOLEES™ ajánlott dózisa 5-30 g/hl a kezelendő bortól függően. Fehérborok esetében már az 5-10 g/hl-es kezelési koncentráció is jelentős változást eredményez. Vörösborknál a bevált alkalmazási dózistartomány 15-30 g/hl.

A MANNOLEES™ készítmény alkalmazásával egyértelműen javul boraink érzékszervi megítélése, savérzete, kerekége, a tanninok harmóniája, az aromatarósság, tehát alapvetően növeli a fenti hiányosságokkal „megáldott” boraink értékét. Mindezen előnyöket a bortermeleők és a fogyasztók egyaránt élvezhetik.

A Harmath Ker. Bt. által forgalmazott kistasakos kiszereleésben keresse a gazdaboltokban.



Bemutatkozik a békéscsabai Mohácsy Mátyás Kertbarát kör

KERTBARÁT KÖRÜNK 1995. MÁRCIUS 22-ÉN ALAKULT MEG 12 FŐVEL, SZTANEK ISTVÁN VEZETÉSÉVEL, ÉS AZÓTA IS FOLYAMATOSAN MŰKÖDIK A LENCSÉSI KÖZÖSSÉGI HÁZ FENNTARTÁSÁBAN. JELENLEGI TAGLÉTSZÁMA 34 FŐ. TAKÁCS PÉTER, A LENCSÉSI KÖZÖSSÉGI HÁZ VEZETŐJE AKTÍV SEGÍTŐJE ÉS TÁMOGATÓJA KÖZÖSSÉGÜNKNEK.

HUSZÁR ENDRE - A KÖR VEZETŐJE

Foglalkozásainkat havi rendszerességgel tartjuk minden hónap első hétfői napján. Rendezvényeink nyitottak, arra minden érdeklődőt szeretettel várunk. Foglalkozásaink főleg szakmai jellegűek, a kertműveléssel kapcsolatosak. Évek óta hagyomány külső szakelőadók meghívása, akik az adott téma legjobb ismerői. Külön öröm számunkra, hogy tagjaink sorában hölgy kertbarátok is vannak. Büszkék vagyunk Hárs Györgyné Marikára, aki 90 évesen is aktívan és szakszerűen műveli kertjét, termékei minden elvárásnak megfelelnek. Őt tevékenységéért a közelmúltban az országos szövetség oklevéllel és tárgyjutalommal tüntette ki.

Szakmai munkánk színvonalát bizonyítja, hogy a 2016-ban kiírt Magyarország legszebb konyhakertjei c. országos pályázaton három tagtársunk, Erdei Lajos, Szelekovszky László és Tóth Sándor különböző kategóriákban országos elismerésben, díjazásban részesültek, ezzel is szolgálva kertbarát körünk jó hírét. Többi tagtársunk is rendszeres résztvevője az országos és helyi kiállításoknak, versenyeknek, ahol bor, pálinka kolbász kategóriákban harmincnál több arany, ezüst és bronz minősítést kaptak, és többen az első helyen végeztek. A pontos eredménylistákat és a végzett munkát Áchim Pál, kertbarát körünk krónikása tartja nyilván.

Fontos feladatunk az emlékezés Békéscsaba jeles személyeiről, akik a kertész szakmán

belül maradandót alkottak. A teljesség igénye nélkül: Stark Adolf, a világhírű Csabagyöngye szőlő nemesítője, aki nevét a város másik kertbarát köre viseli, Bereczki Máté pomológus, Mokri Sámuel búzanemesítő és Mohácsy Mátyás, aki a magyar kertészet egyik legmeghatározóbb alakja volt. Emléke előtt tisztelegve vette fel nevét kertbarát körünk, és állított szobrot Békéscsaba városra, amit születésnapján ünnepség keretében minden évben megkoszorúznak.

Kertbarát körünk tagjai a kertművelésen kívül rendszeresen publikálnak az országos és helyi sajtóban szakmai témákban, szerzői és szerkesztői különböző könyveknek. Szelekovszky László Békés megye *famatuzsálemei* címmel írt könyvet. A kör előző vezetője, dr. Sicz György több szakmai könyvet írt és szerkesztett a városi és megyei kertészet kiemelkedő személyeiről.

Amennyiben tevékenységünk bárkinek elnyeri tetszését, szívesen látjuk állandó tagjaink sorában.



DICENTY DEZSŐ KERTBARÁT KÖR, SZEKSZÁRD

2017. február 27. (hétfő), 18.00 óra

Növényvédelmi tervkészítés – mit kell tenned, hogy ne a korokozók és a kártevők győzedelmeskedjenek 2017-évben.

Borversenyre a minták leadása

Helyszín: Babits Mihály Kulturális Központ, Szekszárd

2017. március 1. (szerda), 9.00 óra

40. Jubileumi Borverseny

Helyszín: Babits Mihály Kulturális Központ, Szekszárd

2017. március 4. (szombat), 10.00 óra

Szőlő- és gyümölcsmetszési bemutató

Tartják: Márkvárt János (szőlő), Kulcsár László (gyümölcs)

2017. március 11. (szombat), 18.00 óra

40. Jubileumi Borverseny ünnepélyes eredményhirdetése

Helyszín: PTE Főiskola Étterme, Szekszárd

MOSONMAGYARÓVÁRI KERTBARÁTOK KÖRE

2017. február 24. (péntek)

Borverseny

2017. március 6. (hétfő)

Vetőmagforgalmazó előadása

Előadó: ZKI képviselője

Borverseny értékelése

2017. március 10. (péntek)

Metszési bemutató, magbörze

Előadó: Nagy Béla

2017. március 14. (kedd)

45. éves a kertbarát szervezet – Ünnepi összejevetel vacsorával

Az előadások helyszíne: Flesch Károly Kulturális Központ,

Mosonmagyaróvár

HONVÉD KERTBARÁT KÖR, BUDAPEST

2017. március 20. (hétfő)

Amit az őshonos gyümölcsfáinkról tudni kell

Előadó: Dr. Magyar Lajos

Hely: Honvéd Kulturális Központ, Caffé Galéria
(1143 Budapest, Stefánia út 34-36.)

BERECZKI MÁTÉ GAZDAKÖR, SZOLNOK**2017. február 25. (szombat), 8-24 óráig**

Nemzetközi Borverseny

Helyszín: Szandaszőlősi Művelődési Ház Klubterme

2017. március 11. (szombat), 10 óra

Metszési bemutató

Borverseny értékelése

Helyszín: Boda György gazdaköri tag kertje, Szolnok

BUDAPESTI RÁKOSLIGETI KERTBARÁT KLUB**2017. március 6. (hétfő), 17 óra**

Tavaszi növényvédelmi teendők a kertekben. Hozott növény betegségek elemzése

Előadó: Reider Imréné

Gyümölcsfák, szőlő, díszcserjék, bogyósok metszése. Növényvédelem, lemosó permetezés

Előadó: András Károly, kertészmérnök

Helye: Csekovszky Művelődési Ház (1172 Budapest, Hősök tere 9.)

2017. március 15. (szerda)

Metszési bemutató Vezető: András Károly

(Budapesti Rákoskerti Kertbarát Klubbal közös program)

BUDAPESTI RÁKOSKERTI KERTBARÁT KLUB**2017. március 8. (szerda), 17 óra**

Levéltrágyázás. Polifág kártevők

Előadó: Keresztes Zoltán, növényorvos- kertészmérnök

Őszibarack, bogyósok, rózsafélék metszése, lemosó permetezés

Előadó: András Károly kertészmérnök

2017. március 22. (szerda), 17 óra

Talajművelés, vetésforgó, trágyázási módok, növényvédelmi módok, talajfertőtlenítés.

Zöldségfélék szabadföldi vetése (kukorica, bab, cékla, retek, káposztafélék)

Előadó: András Károly, kertészmérnök

Helye: Rákoskerti Művelődési Ház (1171 Budapest, Rákoskert sgt. 66.)

KOVÁCS LÁSZLÓ KERTBARÁT KÖR, PILISVÖRÖSVÁR**2017. március 13. (hétfő)**

Almafa metszési bemutató

Helyszín: Művészetek Háza 2. emelet (2085 Pilisvörösvár, Fő u. 127.)

A kertbarát programok folytatása a 43. oldalon



Kora tavaszi pompa

ILYENKOR TÉLEN KEVÉS A KERTEKBEN A LÁTNIVALÓ. MOST HÁROM OLYAN NÖVÉNYT MUTATOK, BE, AMELYEK KOPÁR KERTÜNKBE ÜDE SZÍNFOLTOT VARÁZSOLNAK, A SÖTÉT HÓNAPOKBAN FÖLVIDÍTANAK BENNÜNKET

ANTICS KATALIN

A téli jázmin (*Jasminum nudiflorum*) Kínából származó, talajtakaró, lombhullató, virágos díszcserje. Az 1800-as években jutott el Európába. Az olajfafélék családjába tartozik.

Télálló, a fényviszonyokra túlzottan nem érzékeny. Akár a 2-4 méteres magasságot is eléri, megtámaszkodik vagy lecsüng. Vékony, zöld vesszője négyszögletes, végig berakódik virágrügyekkel. A sárga és csillog alakú virágok az előző évi hajtásokon, január-februárban nyílnak (1. kép). Még a levelek előtt megjelennek. A téli kertbe szintén vizet a zöld vesszőivel, amelyek a földig hajolva meggyökeresednek és tovább nőnek.

Ha december derekán levágunk és vízbe állítunk egy-egy vesszőt, akkor napokon belül kinyílnak a virágok.

A téli jázmin a napos helyet és a nedves talajt szereti, a részleges árnyékot is eltűri. Védett helyen jól növekszik. Legszebben a humuszban gazdag, meszes talajon fejlődik. Ezért lehetőleg humuszos, vályogos kerti talajba ültessük, de az általános virágfölddel dúsított kerti föld is megfelelő a számára. Lejtős területen, támfal tetején lecsüngve mutat a legjobban. Rézsű befuttatására is alkalmas, de lugasszerű támaszték mellé is ültethetjük. Ebben az esetben kötözzük a támasztékhoz, mivel nincs kapaszkodószerve, ezért önálló-



an nem tud megállni. Erkélyládába is ültethetjük, mivel télálló, erkélyünkön is virágozni fog. A nagyon szélsőséges időjárás megviseli, a nagy fagyok idején takarást igényel.

A téli jázmin a nyár folyamán mérsékelt öntözést igényel. Virágzás után trágyázzuk. A betegségekkel szemben ellenálló, ezért növényvédelmet nem igényel. Ajánlott háromévenként visszavágni. A metszést mindig virágzás után végezzük el.

Amennyiben szeretnénk a kertünkbe téli jázmin ültetni, akkor azt tavasztól őszig megtehetjük. Hajtásdugványról egyszerűen szaporítható, mivel jól gyökeresedő növény. A dugványozást május-június hónapokban végezhetjük. Ehhez 15-20 centiméteres hajtásokat vágjunk le a növényről, és keressünk számukra a kertben egy árnyékos helyet. Ültessük el és öntözzük rendszeresen. Néhány hét elmúltával begyökeresednek, majd erről a helyről ősszel, vagy a következő év tavaszán a végleges helyükre kerülhetnek.

A talajra leérő, leggyökeresedett vesszők főlészedésével és elültetésével is szaporíthatjuk.

A nagylevelű csodamogyoró vagy varázsmogyoró (*Hamamelis virginiana*) a csodamogyoró-félék családjába tartozó, Észak-Amerikában őshonos faj. A természetben nedves erdőkben él, legfeljebb 5 méter magasra növő fácska. Külső megjelenésé-

ben hasonlít a közönséges mogyoróhoz. Lombhullató, felfelé törő laza ágrendszerű. Szórt állású fogazott levelei ovális alakúak. Télen nyíló virágai fürtösek, sallangosak, különleges sárgán világító színűek és illatosak (2. kép). Szirmai keskenyek, pókszerűek, a csupasz ágakon nyílnak. Ha kell, akkor akár a hóval is dacolnak. Érdekessége még, hogy termése felnyíláskor pukkanó hangot hallat. A toktermésben fejlődő szárnyas magja olyan erővel pattan ki, hogy akár több méterre is elrepül.

A csodamogyorót napos vagy félárnyékos helyre, jó vízelvezetésű talajba ültessük. A metszéssel finoman bánjunk, mivel nehezen regenerálódik.

Vadhajtásokat azonban folyamatosan távolítsuk el. Magról vagy fás dugványról szaporítható. Kártevőkre és kórokozókra különösebben nem érzékeny.

A csodamogyorót a gyógyászatban és kozmetikumok készítésére is felhasználják, külsőleg és belsőleg ható készítményekhez egyaránt. A hamameliszes víz élénkítő, összehúzó és tisztító hatású, így zsíros arcbőr tisztítására alkalmas. A herpesz és ekcéma kezelésére is kiváló. Serkenti a vérkeringést, így hasznos a rozácea (piros véres) arcbőr kezelésére, viszeres panaszok enyhítésére,



illetve vénás keringési elégtelenségben különböző lábduzzanatok esetén. Szemirritáció esetén és szájoéklítésre is használható. Mérgező hatása nem ismert, tinktúrája (alkoholos kivonata) azonban allergiát okozhat.

Az illatos tünderfa (*Chimonanthus praecox*) a fűszercserjefélék családjába tartozik. Közepes növekedési erélyű, 2,5 m magasra növő lombhullató fa vagy bokor. Sötétzöld fényes levelei hosszúkásak, lándzsásak. A leveleket megdörzsölve aromás illatot kapunk. Törzsének alsó része vízraktározásra módosult. Vanília illatú, viaszos, sokszirmú virágai még a lombfakadás előtt a kétéves ágakon nyílnak (főképpünkön). A külső, keskeny szíromlevelek sárgásak, a belső szíromkörben levők kisebbek és barnásbordó árnyalatúak. Érdekessége, hogy vágott virágként is értékesítik. Termése elliptikus alakú, száraz toktermés. Általában 5 év után virágzik.

A illatos tünderfát lehetőleg egyesével, szoliterként ültessük. Közepes vízigényű, a meleg, tápdús talajt kedveli. Mészűrő. Övjük a tűző téli napfénytől, ezért félsárnyékos, de világos helyre ültessük. Megfigyelések szerint a száraz meleg nyarak után dűsában virágzik, viszont a hűvös hideg nyarat követően alig nyílik. Virágzás után a túlburjánzó hajtásokat visszavághatjuk. A fiatal növényeket télen takarni kell. Az aszályos

nyári hónapokban rendszeres öntözést igényelnek. A keményebb fagyokat is elviseli, ám hideg teleken, mint amilyen az idei is volt, a be nem érett vesszők visszafagynak.

Az illatos tünderfa csak ritkán hoz magot. Nyáron, július-augusztusban jól szaporítható hajtásdugványozással, illetve bujtással.

Az illatos tünderfa megszáritott leveleinek és gyökereinek főzetével reumatikus fájdalmakat kezelnek. A virágok áztatásával kinyerhető hatóanyag oldata torokfájásra és vízajtásra alkalmazható. Illatos virágaiból teát és potpourrit is készítenek.

Helyes időzítés

A kora tavasszal, a lombfakadás előtt virágzó cserjéket, pl. az aranyvessző, babarózsa, japánbirs, gyöngyvirágcsereje, tamariska, barkás fűz, valamint a cikkben említett fajokat közvetlenül elnyílás után metszünk. Távolítsuk el a beteg, sérült részeket, ritkítsunk, és alakítsuk ki az idegy szerinti bokor- vagy sövényformát. A bőséges virágzás érdekében ezt minden évben végezzük el, még a kilombosodás előtt. Bár nyáron csak lombjukat mutatják, a virágrügyek kinevelése érdekében lássuk el őket bőségesen vízzel és tápanyaggal.

Gazdabolt
online áruház hu

GAZDABOLT RAKTÁRÁRUHÁZ

Cím: 2310 Szigetszentmiklós, Csepeli u. 15.

Nyitva: hétköznap 8–17 h

(+36 20) 967 4211

info@gazdabolt.hu • www.gazdabolt.hu



NÖVÉNYVÉDŐ SZEREK



MŰTRÁGYÁK



FÓLIÁK



FŰMAGOK, VETŐMAGOK



KÖZEG



GYEPÁPOLÁS



ÖNTÖZÉS-TECHNIKA



SZERSZÁMOK



BIO-TERMESZTÉSBEN HASZNÁLHATÓ KÉSZÍTMÉNYEK



HULLADÉK GAZDÁLKODÁS

A kertbarát programok folytatása a 39. oldalról

KERTÉSZEK ÉS KERTBARÁTOK GYŐR VÁROSI EGYESÜLETE

2017. február 28. (kedd), 17 óra

Szakszerű növénytermesztés és növényvédelem a fóliában

2017. március 14. (kedd), 17 óra

Tavaszi lemosó permetezés jelentősége

Helyszín: GYMS KIK Nemzetközi Kereskedelmi Központ, Győr, Szent István u. 10/a.

MOHÁCSY MÁTYÁS KERTBARÁT KÖR, BÉKÉSCSABA

2017. március 6. (hétfő), 16 óra

Gyümölcs és bogyóstermésűek metszése.
Bemutató Huszár Endre nagyréti kertjében

2017. március 12. (vasárnap), 10 óra

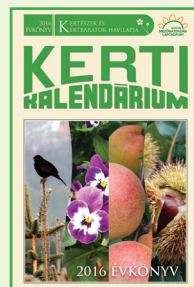
Megemlékezés Mohácsy Mátyás kertészmérnök születésnapjáról.
Koszorúzás a Széchenyi ligeti szobránál

MEGJELENT A 2016-OS ÉVKÖNYV!

A Kerti Kalendárium 2016-ban megjelent 10 száma összekötve, színes borítóval ellátva kapható!

Ára: 4550 Ft/db postaköltséggel.

Amennyiben a Kerti Kalendárium 2016. évi összekötött számaira igényt tart, úgy szíveskedjék az alábbi megrendelőlapot – kitöltve és aláírva – címünkre (Kerti Kalendárium, 1591 Budapest, Pf. 294.) mielőbb visszaküldeni.



MEGRENDELŐLAP

Utánvételes megküldéssel megrendelem a Kerti Kalendárium című folyóiratuk 2016. évi összekötött példányait,

..... azazpéldányban
....., 2016. hó..... nap

.....
megrendelő

.....
pontos címe (irányítószámmal)



Levéldísznövényeink károsítói

A LEVÉLDÍSZNÖVÉNYEK ÁLTALÁBAN HOSSZÚ ÉLETŰEK, LEVÉLSZÍNÜKKEL ÉS LOMBOZATUK FORMÁJÁVAL DÍSZÍTENEK. KÜLÖNÖSEN KEDVELTEK LAKÁSOKBAN, IRODÁKBAN. SAJNOS SZÁMOS KÁROSÍTÓJUK AKAD, HA IGÉNYEIKNEK NEM MEGFELELŐ KÖRÜLMÉNYEK KÖZÖTT TARTJUK ŐKET. MIVEL SOK FAJUK VAN, IGÉNYEIK IS ELTÉRŐEK; VÍZ-, PÁRATARTALOM- ÉS FÉNYIGÉNYŰK MÁS ÉS MÁS. EBBEN A SZÁMUNKBAN A BETEGSÉGEKET ISMERTETJÜK.

DR. ÖRDÖGH GIZELLA

Az élettani betegségek közül a **levélfoltosság** számos növényen előfordul. A foltok különböző alakúak lehetnek, egyneműek, vagy sötétbarna szegélyűek.

A szegletes foltosság a *Cissus* és a *Rhoecissus* (kúszóka) fajokon gyakori. A kezdetben vizenyős foltok később elbarnulnak, esetleg a levelek le is hullnak. A sárga pettyezettség főleg a pálmafélék levelén jelentkezik. A levélfoltosságot általában kedvezőtlen tartási viszonyok okozzák. Egyenletes öntözéssel, optimális megvilágítással és megfelelő páratartalom biztosításával elkerülhetjük ezeket a betegségeket.

A **levélhullás** a növények nyugalmi időszakában, vagy az alsó levelek elöregedésével természetes jelenség. Ha azonban a levelek zölden, vagy hirtelen elsárgulva, koruktól függetlenül hullnak le, kóros jelenségnek tekinthető. Oka a megfázás, vagy a hideg öntözővíz használata. Nagyon érzékenyek a *Codiaeum*, a *Ficus*- és a *Peperomia*-fajok. Óvatos szelöltetéssel, optimális hőmérsékleten tartással, huzat elkerülésével és az öntözővíz téli meglangyosításával megelőzhetjük a károsodást.

A **levélszáradás** két formában – levélsúcs- és levélszélszáradás – jelentkezhet.

Gyakori az *Aglaeonema*, a *Dieffenbachia*, a *Monstera*, a *Philodendron* és a pálmaféléken (főképpünkön). Egyenletes öntözéssel, páraigényes növények esetében folyamatos párasítással megelőzhetjük a betegséget.

Napégésre akkor számíthatunk, ha a kora tavaszi erős napsugárzáskor elmulasztjuk az árnyékolást. Az erős napsugárzás súlyos levél-elhalásokat, -égéseket okoz. Az időben történő árnyékolással megelőzhetjük a károsodást.

Az ödéma tartósan magas páratartalom és rendszeres túlöntözés miatt alakul ki. A levélfonákon vízbő dudorok jelennek meg, amelyek később elparásodnak (1. kép). Gyakran nézik gombás betegségnek a tüneteket. Ezenletes öntözéssel megelőzhető a foltok kialakulása.

A levéldísznövényeken számos vírustípus előfordulhat, amelyek meghatározása bonyolult. Tüneteik változatosak: vontatott fejlődés, levélsíkosság, levélsodródás stb. Mivel ellenük nincs orvosság, terjesztőik, a szűrő-szívó szájszervű rovarok (levéltetvek, kabócák, tripszek stb.) bejutását kell megakadályozni.

A baktériumos betegségek közül az *ervíniás betegség* a *Dieffenbachia*-fajokon gyakori és veszedelmes. Az alsó levelek levélnyélétől kiinduló lankadásával kezdődik, majd a levelek petyhüdtlen lógnak lefelé. Később a száron hosszanti berepedések keletkeznek, amelyekből nyúlós baktériumnyálka szivárog, amely a seb-



helyre száradhat. A szár megpuhul, a növény kidől, belsejében az edénnyalábok elszáradnak. A fertőzött növényt semmisítsük meg, a cserepet 2 százalékos hipóoldattal fertőtlenítsük!

A *xanthomonászos betegség*re különösen a tarka levelű *Hedera* fajták és a *Dieffenbachia*ák fogékonyak. A borostyán levelén vizenyős szegélyű, áttetsző foltok látszanak. Hajtás- és levélnyél-foltosság esetén nagy kiterjedésű elhalás is bekövetkezhet. A *Dieffenbachia*-levélen sárgás foltok keletkeznek, amelyek közepe áttetsző, és benne csillogó baktériumtelepek láthatók. Fontos a levélzet szárazon tartása és a beteg részek eltávolítása. A használt eszközöket fertőtlenítsük!

A gombás betegségek közül a *grafiólás betegség* (régábban palmaüszöggként ismerték) a *Chamaerops*, a *Howea*, a *Phoenix* és a *Washingtonia* pálmafajokon fordul elő. A leveleken apró, 2-3 mm átmérőjű, bőrszövettel fedett, kissé kiemelkedő foltok jelennek meg. Később a levélbőrszövet (epidermisz) felreped, és láthatóvá válik a micélium (gombafonalak összessége), majd sárgásfehér konídiumtartó (ivartalan szaporító sejtek lefűzésére módosult képletek) kötegek képződnek. A gomba csak a foltokban van jelen. A betegség lassan fejlődik ki, inkubációs ideje



4-6 hónap is lehet. Időnként nézzük át a növényeinket és a fertőzött leveleket távolítsuk el. Amikor ki tudjuk vinni a lakásból, permetezzük gombaölő szerrel, szükség szerint ismételve.

A fuzáriumos vörösfoltosság a *Dracaena*- és a *Sansevieria*-fajokon fordul elő. A *Sansevieria* levelén 1-2 cm átmérőjű besüppedő foltok láthatók, a levél deformálódik, néha ki is lyukad (2. kép). A *Dracaena* levelein kezdetben apró, majd egyre növekvő, 1-2 centimétert is elérő, fakóbarna közepű, vörösbarna szegélyű foltok keletkeznek. Eleinte kör vagy ovális, később szabálytalan alakúak. Erős fertőzés esetén összeolvadnak, és a beteg levelek elpusztulnak. A növény elveszti díszítőértékét, sínylődik, de nem pusztul el. A kórokozó talajlakó, a gyökéren, ritkán levélen keresztül fertőz. A beteg növényeket távolítsuk el, vagy szabadban többször permetezzük gombaölő szerrel.

A levéldísznövényeken több kórokozó gomba idézhet elő levélfoltosságot. Az egyik leggyakoribb ilyen betegség a *kolletotrihumos* levélfoltosság, aminek kórokozói a *Dieffenbachia*, a *Ficus*, a *Hedera* és a *Howea* levelein különböző alakú és méretű, sötétbarna szegélyű, fakóbbarna foltokat okoznak. A foltokban koncentrikus



körökben fekete szaporítóképletek telepei (acervulusok) fejlődnek. A *sztigminás* levélfoltosság elsősorban a pálmaféléken, főként a *Phoenix* fajokon gyakori (3. kép). A foltok ez esetben is világosbarna közepűek sötét szegéllyel. A beteg leveleket, levélmaradványokat semmisítsük meg.

A levéldísznövényeket megtámadó *liszt-harmatfélék* kórokozói egyes dísznövényfajokra specializálódtak (pl. *Cissus-liszt-harmat*, *Pilea-liszt-harmat*, *Dieffenbachia-liszt-harmat*, *Codiaeum-liszt-harmat* stb.) a tünetek azonban megegyeznek, és a fehér, lisztes bevonatról könnyen felismerhetők. Olyan súlyos károkat nem okoznak, hogy védekezni kelljen ellenük, nedves ruhával letörölhetők.

Védekezésre javasolt készítmények

Készítmény (hatóanyag)	Károsító	Adagolás	Forgalmi kategória
Amistar	levélfoltosság, peronoszpóra, lisztharmat	10 ml / 10 l víz	III.
Astra rézoxiklorid	baktériumos és gombás betegségek (kivéve lisztharmat)	20-30 g / 10 l víz	II.
Mycostop	fuzárium	1-5 g / 10 l víz	III.
Nordox 75 WG	baktériumos és gombás betegségek	14-20 g / 10 l víz	III.

II. Feltételes forgalmú növényvédő szer

III. Szabadforgalmú növényvédő szer

Fizessen elő most!

Magyar Mezőgazdaság - Piacvezető agrárgazdasági hetilap!



Kiadó: Magyar Mezőgazdaság Kft., 1141 Budapest, Mirtusz u. 2.
Tel.: 06-1-470-0411, fax: 06-1-470-0410
E-mail: info@magyarmezogazdasag.hu, web: www.magyarmezogazdasag.hu



Megrendelőlap

Megrendelem a **Magyar Mezőgazdaság** című lapot példányban az alábbi címre:

Megrendelő neve:

Megrendelő címe:

Számlázási név:

Számlázási cím:

Időtartam: 1 évre 24 720 Ft
 1/2 évre 12 360 Ft

Fizetés módja: csekk
 átutalás

.....
alíráss

A lap megrendelhető a megrendelőlap visszaküldésével a Magyar Mezőgazdaság Kft., 1141 Budapest, Mirtusz u. 2. címre, vagy előfizethető az ország bármely postáján, és a hírlapbeszítőknel, valamint e-mailen a hirlapelofizetes@posta.hu címen, és a +36-1-767-8262-es telefonszámon. A Magyar Mezőgazdaság Kft. az adatok gyűjtésekor a 2011. évi CXII. törvény alapján jár el.

HERBÁCIÓ

A NÉPI GYÓGYRECEPTEK MAGAZINJA

Kozmetikumok, gyógyreceptek, növényekből, házilag

CITROMOS ARCVÍZ
SÓT PÓTLÓ NÖVÉNYEK
TEÁK AROMÁSÍTÁSA

száraz samponok | ibolyafróccs
rózsakéksz | vaníliavíz | gyermek fogkrémek
búzakolbász | kenyérfelház | búzahiús
búzapuding | búzatea | búzavíz...



HERBÁCIÓ

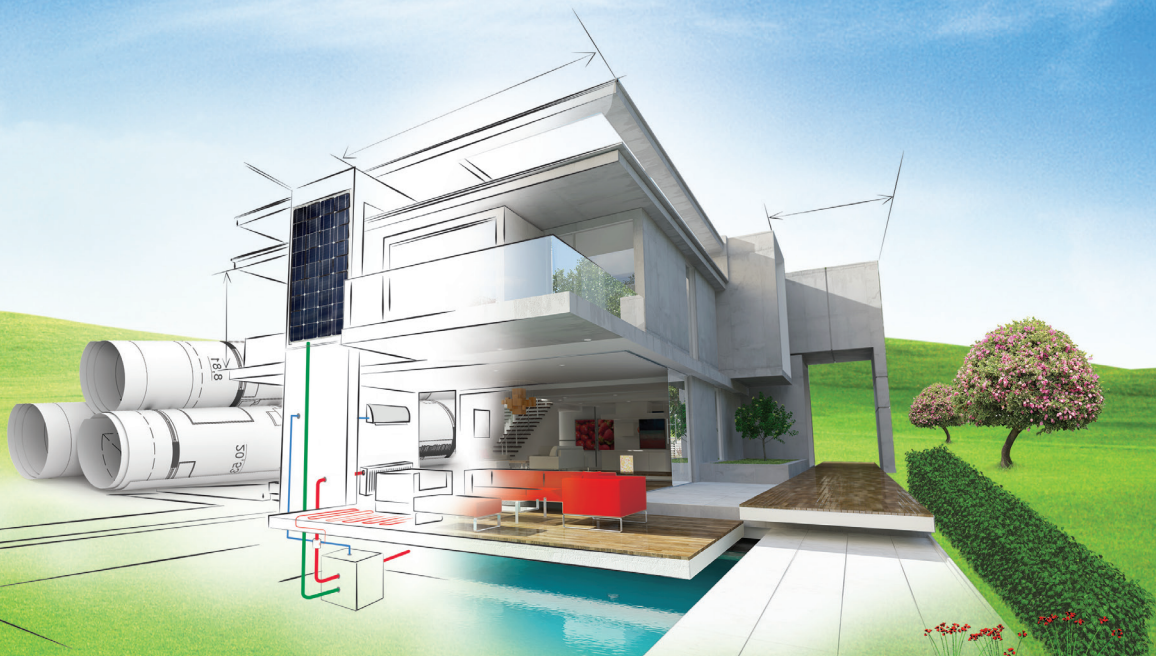


Kozmetikumok,
gyógyszerkészítmények,
különleges ételek-italok
házi receptjei....

KERESSE AZ ÚJSÁGÁRUSOKNÁL!

WWW.HERBACIO.HU TEL: 0630 437 8900

Gondozott kertben otthon van.



CONSTRUMA OTTHONTEREMTÉSI KIÁLLÍTÁSI CSOKOR



CONSTRUMAKERT

6. Dísznövény és kertépítészeti szakkiállítás és vásár

2017. április 5-9.



hungexpokiállítás
programod van

CONSTRUMA

36. Nemzetközi építőipari szakkiállítás



HUNGAROTHERM

8. Nemzetközi fűtés-, szellőzés-, klíma-
és szanitertechnikai szakkiállítás



OTTHON
Design

6. Otthonteremtési szakkiállítás



A kiállítás

hivatalos lapja:



Főtárgyfogató:



www.construma.hu