

■ Radu VALERICĂ<sup>1</sup>

## Consolidarea, reabilitarea și restaurarea Palatului Episcopal din Galați

■ **Rezumat:** Clădirea Palatului Episcopal este un simbol al orașului Galați, din sudul Moldovei. Reprezentând stilul eclectic și păstrându-și caracterul istoric, clădirea este încadrată în categoria monumentelor istorice ce reprezintă orașul. Proiectul de consolidare, reabilitare și restaurare a început în anul 2012 și a durat aproximativ doi ani, timp în care s-au refăcut părți și componente importante ce au fost distruse, s-a intervenit pentru o stabilitate a clădirii și s-au aplicat diverse materiale pentru a rezolva anumite degradări inevitabile. În ceea ce privește componentele artistice ale clădirii, acestea nu sunt foarte multe, dar sunt semnificative pentru stilul pe care îl reprezintă palatul, iar multe dintre ele au fost distruse în timp, fiind reconstituite după fotografiile vechi.

■ **Cuvinte cheie:** consolidare, reabilitare, restaurare, Galați, eclectic, palat, pânză freatică, radier general, portic, pictură, foiță de aur, profil ipsos, ancadrament, marmură, Rușchița, Carrara

1 Inginer constructor la SC DEDAL BAHAMAT SRL, Galați, România.

## The Consolidation, Rehabilitation, and Conservation of the Bishopric Palace in Galați

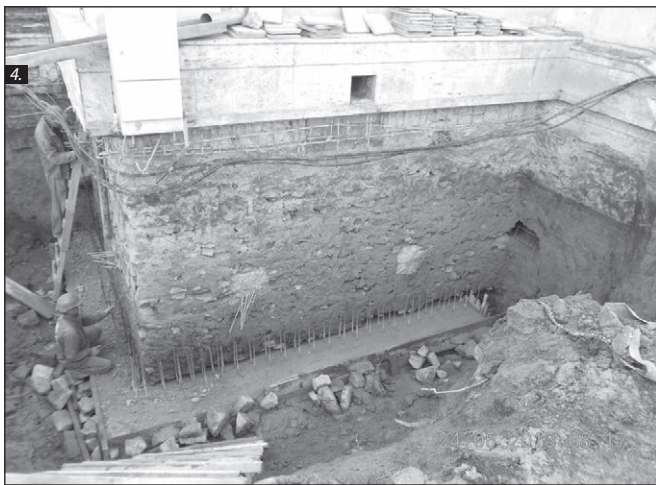
■ **Abstract:** The building of the Bishopric Palace is a symbol of Galați City, found in the southern part of Moldavia Region. It is representative of the Eclectic style and it preserves its historic nature. The building is listed as a historic building representative of the city. The consolidation, rehabilitation, and conservation project started in 2012 and lasted for approximately two years. It consisted in rebuilding important parts and components that had been destroyed, in intervening for ensuring the stability of the building, and in using various materials to solve certain inevitable deteriorations. The number of the building's artistic components is not very high, but they are significant for the style represented by the palace. Many of them had been destroyed over time and rebuilt based on old photographs.

1 Civil engineer at DEDAL BAHAMAT Ltd, Galați, Romania.



■ Foto 1. Palatul Episcopal din Galați

■ Photo 1. Bishopric Palace in Galați



- **Foto 2.** Zidul din cărămidă afectat de tasarea inegală a celor două corpuri
- **Photo 2.** Brick wall affected by the uneven subsidence of the two building parts
- **Foto 3.** Infiltrațiile de apă măsurând aproximativ 40 cm în interiorul subsolului corpului sud
- **Photo 3.** Water infiltrations of approximately 40 cm inside the basement of the southern block

- **Foto 4.** Pregătirea suprafețelor pentru turnarea diafragmei de beton și legarea elementelor verticale la radierul general
- **Photo 4.** Preparing the surfaces for pouring the concrete diaphragm wall and linking the vertical elements to the general raft
- **Foto 5.** Diafragma de beton după turnare
- **Photo 5.** Concrete diaphragm wall after pouring

■ **Keywords:** consolidation, rehabilitation, conservation, Galați, Eclectic, palace, groundwater, general raft, porch, painting, gold leaf, gypsum profile, frame, marble, Rușchița, Carrara

■ The Bishopric Palace (Photo 1) is located at 141 Domnească St., in the municipality of Galați. It was built between 1897 and 1900 by architect Toma DOBRESCU, one of the Romanian architects educated at the Fine Arts School in Paris. For this project, he adopted the Eclectic style, one of the architectural styles used in the 19<sup>th</sup> century, which is characterised by a combination of elements from various historic styles into one work.

The building, listed as historic building (GL-II-m-B-03036), is made up of partial basement, ground and upper floor. Its previous function was of Museum of Visual Arts and its current function is that of Bishopric Palace.

The geotechnical assessment reveals a founding ground made up of three layers. The first layer, consisting of black soil fill-

■ Palatul Episcopal (foto 1) este localizat pe strada Domnească nr. 141, municipiul Galați, și a fost realizat între anii 1897-1900 de arhitectul Toma DOBRESCU, unul dintre arhitecții români formați la Școala de Arte frumoase din Paris. Acesta, pentru realizarea proiectului, a adoptat stilul eclectic, unul dintre stilurile arhitecturale folosite în secolul al XIX-lea, caracterizat prin combinația de elemente din diverse stiluri istorice într-o singură lucrare.

Clădirea, listată ca monument istoric (GL-II-m-B-03036), este compusă dintr-un subsol parțial, parter și etaj, având ca funcție precedentă Muzeu de Artă Vizuală, iar funcție actuală de Palat Episcopal.

Natura terenului de fundare ce reiese din studiul geotehnic se prezintă în trei straturi. Primul strat, alcătuit din umplutură de pământ negru vegetal, se regăsește la adâncimea de 1,5-1,8 m, cel de-al doilea strat, reprezentat de loess galben sensibil la umezire, se află la 2,5-2,8 m și ultimul strat analizat ajunge până la adâncimi de 9,00 m și este un loess puternic saturat, curgător.

Zona amplasamentului cercetat se caracterizează prin prezența la adâncimi în jur de 2,7 m a unei pseudopânze de apă subterană, cu nivelul hidrostatic variabil pe verticală, sezonier.

Din punct de vedere seismic, municipiul Galați se situează pe linia de fractură tectonică majoră Focșani-Nămoloasa-Galați, astfel încât în zona municipiului se resimt puternic cutremurele de pământ cu epicentrul în Vrancea (Proiect Tehnic).





**■ Foto 6.** *Disponerea armăturilor elementelor verticale în radierul general*  
**■ Photo 6.** *Placing the rebar frames of the vertical elements in the general raft*  
**■ Foto 7.** *Injectarea cu mortar pentru închiderea fisurilor*  
**■ Photo 7.** *Mortar injecting for closing fissures*



**■ Foto 8.** *Elemente ale șarpantei afectate de incendiul cauzat de coșurile de fum*  
**■ Photo 8.** *Roof structure elements affected by the fire caused by the chimneys*  
**■ Foto 9.** *Subsolul corpului sud în fază terminală*  
**■ Photo 9.** *Final stage in the basement of the southern block*

Degradările care au apărut în urma factorilor prezentați anterior au fost: tasări inegale ale corpurilor de aproximativ 30 cm, fisuri și crăpături la nivelul zidăriei portante din cărămidă (foto 2), denivelări și burdușiri ale pardoselilor interioare, sistematizarea verticală și în plan necorespunzătoare. De asemenea, subsolul parțial existent sub construcție și anume pe latura de sud nu mai putea fi exploatat în condiții optime, acesta prezentând infiltrații masive de apă – circa 40 cm coloană de apă (foto 3).

Soluțiile propuse pentru consolidare, reabilitare și restaurare, care s-au și realizat, au vizat, în primul rând, fundația clădirii, prin introducerea unui radier general din beton armat sub tălpile de fundații existente (foto 4). De asemenea, a fost necesară realizarea unui sistem de infrastructură rigid prin cămășuirea corpurilor fundațiilor existente și legarea lor la nivelul centurii de la cota 0,15 (foto 5).

S-a dorit continuitatea elementelor verticale din beton armat existente la suprastructură în infrastructură și s-a introdus armătura aferentă fiecărui element în radier și implicit în cămășuială (foto 6).

Refacerea continuității zidăriei pereților s-a realizat prin injectarea unui mortar în fisurile existente (foto 7) și refacerea structurilor din zidărie prin țesere (foto 2).

Înlocuirea elementelor deteriorate ale șarpantei din lemn a fost necesară deoarece acestea au fost degradate în urma unui incendiu apărut din cauza coșurilor de fum neadecvate (foto 8), iar subsolul, în urma intervențiilor, a devenit funcțional (foto 9).

ing, can be found at 1.5-1.8 m, the second layer, consisting of yellow loess soil sensitive to wetting, can be found at 2.5-2.8 m, and the last layer assessed reaches down to 9.00 m and consists of highly saturated running loess soil.

The site under analysis contains a pseudo groundwater table at a depth of approximately 2.70 m, with seasonal, vertically-variable hydrostatic level.

In seismic terms, the municipality of Galați is located on the Focșani-Nămoloasa-Galați major tectonic fracture zone. The earthquakes with their epicentre in Vrancea are therefore strongly felt in the area of the municipality (The Technical design).

The deteriorations triggered by the factors shown previously consist of uneven subsidence of the building parts of approximately 30 cm, fissures and cracks in the load-bearing brick masonry (Photo 2), drops and bulges of inside floors, inappropriate vertical and horizontal systematisation. Moreover, the partial basement under the building, sited to the south, could no longer be used in optimum con-

ditions, as significant water infiltrations were present – the water level being at approximately 40 cm (Photo 3).

The solutions proposed for consolidation, rehabilitation, and conservation that were implemented were firstly aimed at the building's foundation, consisting of inserting a general raft of reinforced concrete under the existing foundation (Photo 4). Moreover, a rigid infrastructure system was needed. It was achieved by coating the elements of the existing foundations and linking them at the height of the girder at level 0.15 (Photo 5).

The continuation of the existing reinforced concrete vertical elements of the superstructure into the infrastructure was aimed at and achieved by inserting the rebar frame pertaining to each element in the raft and thus in the coating as well (Photo 6).

The continuity of the wall masonry was achieved by injecting mortar in the existing fissures (Photo 7) and restoring the masonry structures through weaving (Photo 2).

The deteriorated elements of the timber roof structure had to be replaced, as

Restaurarea componentelor artistice a fost necesară deoarece unele dintre ele au fost distruse, unele ascunse, iar altele degradate. Fiind împărțit în 30 de camere, cu destinații diferite, Palatul Episcopal este o clădire impunătoare.

În ceea ce privește accesul în palat, acesta se realizează printr-o grădiniță ce păstrează o serie de arbori vechi, și se întinde în spatele unui gard realizat din fier forjat și piatră de granit. Fațada Palatului Episcopal prezintă ancadramele ferestrelor de la parterul clădirii ce sunt dreptunghiulare, iar cele de la etaj sunt circulare, accentele acestora fiind puse, din punct de vedere cromatic, pe nuanțe de maro. Intrarea principală se face pe sub un portic cu coloane grecești și capiteli corintice cu elemente decorative, ce prezintă deasupra un balcon. Tencuiala exterioară este alcătuită din profile de ipsos ce au fost impermeabilizate cu ulei de in, iar burlanele, jgheburile și glafurile au fost lucrate artistic. Soclul clădirii este placat cu piatră travertin ce a fost restaurată (foto 1).

Ușa principală se deschide într-un hol uriaș, cu coloane corintice, elementele decorative ale acestora fiind subliniate prin restaurarea și stilizarea lor cu foiță de aur de 22k, iar de jur împrejurul holului s-au reconstituit crucile prezente pe capiteli, stucaturile prezente pe pereții corpului, cât și culorile acestora, ce au fost distruse, după fotografiile existente în arhivă. Aici s-a înlocuit marmura de Rușchița în totalitate (foto 10). Din holul principal pornește o scară ce conduce spre etajul clădirii, marmura de Carrara, prezentă pe treptele acesteia, s-a recondiționat în totalitate (foto 11).



■ Foto 10. Holul central după intervenție  
 ■ Photo 10. Central hallway after intervention





■ Foto 11. Holul central înainte de intervenție  
 ■ Photo 11. Central hallway before intervention



■ Foto 12. Ornamente din holul central după intervenție  
 ■ Photo 12. Ornaments in the central hallway after intervention

În interiorul camerelor s-au recondiționat profilele de ipsos (foto 12), ancadramentele, pardoseala, iar culorile s-au ales din cromatica specifică clădirilor istorice construite în stil neoclasic.

Elementele decorative ale acestei clădiri sunt cele care o încadrează în statutul de monument istoric, precum și perioada din care acestea datează. În timpul lucrărilor derulate s-a restaurat pictura originală descoperită pe tavanul de pe casa scării aflată sub stratul de var prezent. Aceasta a fost restaurată și recuperată în totalitate (foto 13).

Cornișele din lemn prezente au fost restaurate, iar cele care prezentau degradări în totalitate au fost reconstituite după cele originare (foto 14).

Palatul Episcopal face parte din punct de vedere legislativ din categoria construcțiilor cu valoare deosebită de patrimoniu, ce adăpostește valori culturale.

În general, clădirile vechi au o anumită valoare, dată de calitatea arhitecturii, poziționarea, mărimea, materialele de construcție, precum și criteriile culturale, cum ar fi rezonanța istorică, culturală/religioasă, pentru comunitate.

Ansamblurile urbane/monumentele istorice reflectă modul de viață și ocupațiile cetățenilor din zonă, modul de evoluție al acestora într-o anumită perioadă de timp, fiind importanți martori ai secolelor trecute.

Palatul Episcopal a făcut și face parte din cultura bisericească dunăreană, reprezentând un important centru de întâlniri pentru oamenii acestui domeniu.

they were deteriorated as a result of a fire occurred due to inappropriate chimneys (Photo 8). The basement became operational as a result of the interventions (Photo 9).

The conservation of the artistic components was necessary because some of them had been destroyed, hidden, or deteriorated. The Bishopric Palace is divided into 30 rooms, with different functions, which makes it an impressive building.

The access to the palace is made through a garden that still contains a series of old trees, spreading behind a fence made of wrought iron and granite. The main elevation of the Bishopric Palace exhibits rectangular window frames at the ground-floor and circular window frames at the upper floor. Their chromatic focus is on brown shades. The main entrance is through a portico with Greek columns and Corinthian capitals having decorative elements, above which a balcony can be found. The exterior plastering is



■ Foto 13. Pictura descoperită sub var pe casa scării, înainte și după intervenție  
 ■ Photo 13. Painting discovered below the whitewash on the staircase, before and after intervention

made up of gypsum profiles waterproofed with linseed oil. The rain pipes, gutters and window sills were worked artistically. The plinth of the building is covered with travertine, which has been subject to conservation works (Photo 1).

The main door opens towards a huge hallway, with Corinthian columns, whose decorative elements have been highlighted through conservation and stylisation with 22k gold leaf. The crosses on the capitals all around the hallway have been reconstituted based on archival photographs, as well as the stuccos on the walls of the building and their colours, which had been destroyed. All the Rușchița marble here has been replaced (Photo 10). A staircase starts off from the main hallway leading to the upper storey of the building. The Carrara marble on its steps has been fully conserved (Photo 11).

The gypsum profiles (Photo 12), the frames, the floor inside the rooms were conserved, and colours of the chromatics specific to the historical buildings built in Neoclassical style were chosen.

The decorative elements of this building and the period they dated from classify it as historic building. The original painting discovered during the works under the existing layer of whitewash on the ceiling of the staircase was fully conserved and recovered (Photo 13).

The existing wooden cornices were conserved, and the fully deteriorated cornices were rebuilt on the basis of the original ones (Photo 14).

The Bishopric Palace is legally included in the category of buildings with exceptional heritage value, hosting cultural values as well.

In general, old buildings have a certain value, given by the quality of the architecture, the positioning, the size, the building materials, and by cultural criteria, such as the historic, cultural/religious resonance and the resonance for the community.

The urban ensembles/historic buildings reflect the way of life and the activities of the area's inhabitants, their evolution over a certain period of time, and are thus important witnesses of past centuries.

The Bishopric Palace has been and still is part of the ecclesiastic culture along the Danube and is an important meeting point for clergymen.

The cultural heritage, when well preserved and enhanced, helps to promote a city, which triggers economic development and increase in the number of tourists.

The historic building concerned is valuable and, with sustained effort, it may become a symbol of Galați and it may change people's perception of the city.



■ Foto 14. Intervenții asupra consolelor de la acoperișul corpului central

■ Photo 14. Interventions on the corbels of the roof of the central block

Patrimoniul cultural, bine conservat și pus în valoare, ajută la promovarea orașului, lucru ce duce la dezvoltarea economică și la creșterea numărului de turiști.

Monumentul istoric ales este valoros și cu eforturi susținute poate deveni un simbol al Galațiului și poate schimba percepția oamenilor despre oraș.

## Bibliografie/Bibliography

- \*\*\* Casele T(h)oma Dobrescu. 2014. Arhiva de Arhitectură. <http://arhivadearhitectura.ro/locuinta/casele-thoma-dobrescu/>.
- \*\*\* Ghid istoric Galați 1445-2010 (suport DVD).
- \*\*\* Fotografii din arhivă personală. [Photographs from personal archives.]
- \*\*\* Palatul Episcopal. <http://www.galatituristic.ro/obiective-arhitectura/40-palatul-episcopal>.
- \*\*\* Palatul Episcopal (azi Muzeul de Artă Vizuală). 2010. <http://www.galatiidealtadata.volte.ro/2010/11/palatul-episcopal-azi-muzeul-de-arta.html>.
- \*\*\* Proiectul Tehnic al Palatului Episcopal din Galați [The Technical design of the Bishopric Palace in Galați], nr. 6102/2085/2011, vol.I, I – Memorii și Devize.
- \*\*\* Recepția lucrărilor de consolidare, reabilitare și modernizare a Palatului Episcopal din Galați. 2014. Siteul Arhiepiscopiei Dunării de Jos [Website of the Lower Danube's Archdiocese]. <http://www.edj.ro/septembrie-2014/3177-recepia-lucrrilor-de-consolidare-reabilitare-i-modernizare-a-palatului-episcopal-din-galai>.
- BODEA, Valentin. 2011. *Monumentele istorice și de arhitectură din orașul Galați din a doua jumătate a secolului al XIX-lea – prima jumătate a secolului al XX-lea*, vol. II. Galați: Ed. Pax Aura Mundi.
- BREZEANU, Ioan & Nicolae G. MUNTEANU. 1972. *Județul Galați pe scara timpului*. Galați: Comitetul Județean al P.C.R.
- SZÁSZ, Béla Gyula & TÓTH Helga. 2014. CISC: Idei despre reabilitarea monumentelor istorice. *Revista Construcțiilor* 106: 50-51.