

■ Andreea MILEA¹

Parcul castelului Wass-Bánffy din Gilău, județul Cluj

DATE ISTORICE ȘI CONTEMPORANE²

■ **Rezumat:** *Articolul prezintă câteva repere din istoria construcțiilor și amenajărilor parcului castelului Wass-Bánffy din Gilău (județul Cluj), parc dendrologic ale cărui elemente păstrate datează probabil de la mijlocul, respectiv sfârșitul secolului al XIX-lea și clasat ca atare drept monument istoric în Lista Monumentelor Istorice 2004, respectiv 2010. Starea actuală a ansamblului castelului și a parcului este una degradată, sălbătică, cu puține elemente păstrate din fostele amenajări. Articolul descrie principalele elemente construite și amenajate ale ansamblului, relațiile dintre ele și relațiile lor cu așezarea și peisajul înconjurător, așa cum au fost ele observate de către autoare în vara anului 2008, în încercarea de a schița un inventar sumar al situației actuale a amenajării.*

■ **Cuvinte cheie:** grădină istorică, reședință rurală, amenajare în stil mixt, secolele XIX-XX

Introducere

■ Dominând satul de pe înălțimea unui pinden de deal, castelul din Gilău păstrează, în ciuda transformărilor la care a fost supus de-a lungul timpului, un caracter auto-centrat, specific structurilor de apărare, corespunzător funcțiunii sale inițiale. La crearea acestei imagini contribuie și parcul dendrologic, care maschează în prezent amplasamentul sub aparența unui simplu teren împădurit, înconjurând castelul și făcându-l aproape invizibil din sat.

Câteva repere din istoria construcțiilor și amenajărilor ansamblului castelului Wass-Bánffy din Gilău³ sunt următoarele:

1 Doctor, arhitect, Universitatea Tehnică din Cluj-Napoca, România.

2 Urmând structura metodologică descrisă în articolul de debut al rubricii *Grădini Istorice*, prezentarea parcului castelului Wass-Bánffy din Gilău abordează următoarele aspecte, relevante pentru o analiză sistematică a grădinilor istorice rezidențiale transilvănene: date generale despre „proprietari, etape de construcție, stil arhitectural, constructori”; peisaj („formațiuni principale de relief, cursuri de apă, prezența unor elemente dominante”); amplasament („localizare în cadrul așezării, forma generală a sitului, caracterul limitelor”); relief local și disponerea elementelor majore („topografia sitului, localizarea elementelor majore pe sit: zona de acces, reședința, parcul, alte elemente naturale sau construite”); amenajările de acces („localizarea acceselor – pe proprietate și în reședință – și descrierea amenajărilor aferente”); castelul și relația lui cu amenajările exterioare („descrierea volumelor principale” ale castelului și a „dispozitivului de legătură cu exteriorul”); respectiv, amenajarea exterioară propriuză („compoziție, disponerea vegetației, elemente de vegetație, paviment, obiecte ornamentale, construcții ornamentale”). Pentru descrierea detaliată a metodologiei, a se vedea Andreea MILEA, *Grădini istorice din Transilvania: primii pași pentru o cercetare sistematică*, în „Transsylvania Nostra”, nr. 4/2012, p. 48-60.

3 Castelul Wass-Bánffy (CJ-II-a-B-07673) secolele XV-XIX: castelul Wass-Bánffy (CJ-II-a-B-07673.01) secolul al XV-lea; conac (CJ-II-m-B-07673.02) secolul al XIX-lea; șură

Wass-Bánffy Castle Park in Gilău, Cluj County

HISTORICAL AND CONTEMPORARY DATA²

■ **Abstract:** *The article presents several landmarks from the history of the buildings and landscape designs of the Wass-Bánffy Castle Park in Gilău (Cluj County), a 19th century arboretum, the preserved elements of which are dating probably from the middle, respectively from the end of the 19th century. It is listed on the List of Historic Buildings from 2004 and 2010. The castle ensemble is currently in a degraded state, the vegetation has grown wild, with few elements preserved from the old landscape design. The article describes the main building and landscape design elements, the relationships established between them, their relationship with the settlement and surrounding landscape, as they were observed by the author in the summer of 2008, in an attempt to sketch a brief inventory of the site's current layout.*

■ **Keywords:** historical garden, rural residence, mixed landscape design, 19th and 20th century

1 Architect, PhD, Technical University of Cluj-Napoca, Romania.

2 Following the methodological structure described in the 1st article of the *Historical Gardens* column, the presentation of the Wass-Bánffy Castle park in Gilău approaches the following aspects, relevant for a systematic analysis of the Transylvanian historical residential gardens: general data on “owners, building stages, architectural style, builders”; landscape (“main landforms, watercourses, the presence of dominating elements”); site (“location within the settlement, general shape of the site, limit characteristics”); local relief and the placement of major elements (“site topography, location of the main elements on site: access area, the residence, the park, other natural or built elements”); access and the elements related to it (“access placement – to the property and to the residence – and the descriptions of the related elements”); the castle and its relationship with the exterior design elements (“description of the residence’s main volumes and the devices for the connection with the exterior”); as well as the actual landscape design (“composition, placement of the vegetation, vegetation elements, pavement, ornamental objects, ornamental constructions”). For a detailed description of the methodology, see Andreea MILEA, “Historical Gardens in Transylvania: First Steps for a Systematic Research,” *Transsylvania Nostra* 4 (2012): 48-60.



- **Fig. 1.** Reprezentarea satului Gilău în Harta Iosefină (1769-1773). Castelul și domeniul său apar la marginea nord-vestică a satului. Delimitarea amplasamentului este asemănătoare celei prezente. Topografia particulară a amplasamentului este reprezentată, dar niciun element de amenajare exterioară nu este lizibil.
- **Fig. 2.** Ortofotografia satului Gilău (2009). Conturul galben reprezintă limita actuală, aproximativă, a domeniului castelului. © 2014 DigitalGlobe, GoogleEarth
- **Figure 1.** The representation of Gilău Village in the Josephine Survey Map (1769-1773). The castle and its estate appear at the north-western edge of the village. The site's limits are similar to the current ones. The particular topography of the site is represented, but there are no legible exterior design elements.
- **Figure 2.** Orthophotograph of Gilău Village (2009). The yellow contour represents the current, approximate limit of the castle estate. © 2014 DigitalGlobe, GoogleEarth

Introduction

■ Dominating the village from the height of a hill spur, the Gilău Castle, regardless of the transformations it has suffered over time, preserves its characteristic of being auto-centred, specific to defence structures, according with its initial function. The arboretum also contributes to the creation of this image, masking the site with its appearance of a simple wooded area, surrounding the castle and making it almost invisible from the village.

There are several milestones in the history of the buildings and landscape of the Wass-Bánffy Castle in Gilău³:

– The Middle Ages find the Gilău estate in the hands of the Transylvanian Diocese, the mediaeval castle (*castrum*) being mentioned in texts in the year 1428, the Bishops' residence (*domus habitationis in castro Gyalw*) in 1456, and the Episcopal palace (*pallatium*) in 1465;⁴

– Evul Mediu surprinde domeniul Gilău în proprietatea episcopiei Transilvaniei, cetatea medievală (*castrum*) fiind menționată în documente în anul 1428, locuința episcopilor (*domus habitationis in castro Gyalw*) în 1456, iar palatul episcopal (*pallatium*) în 1465;⁴

– Episcopul erudit Ladislau GERÉB (1475-1501) continuă construirea cetății și decorarea palatului episcopal, din această perioadă păstrându-se câteva fragmente de basoreliev de mare valoare realizate în stil renascențist timpuriu;⁵

– În 1541, cetatea se afla încă în proprietatea episcopiei Transilvaniei;⁶

– În 1542, regina Isabella JAGIELLO (1519-1559) primește în folosință proprietățile episcopiei Transilvaniei, cetatea din Gilău devenind reședința sa până la abdicarea din 1551. Între 1542-1543, provizorul cetății, Petro MORE DE GALAC(Z), a supravegheat reparațiile aduse fortificației.⁷ În 1556, cetatea redevine reședința reginei Isabella, revenită în Transilvania în același an;⁸

– Începând cu anii 1580, cetatea și domeniul din Gilău trec prin mâinile mai multor proprietari: guvernatorul János GHICZY, episcopul Transilvaniei Demeter NÁPRÁGYI, Mihai VITEAZUL, István CSÁKY, generalul Giorgio BASTA, nobilii Pongrác SENNYEI, György RÁCZ, Farkas KAMUTHI;⁹

3 Wass-Bánffy Castle (CJ-II-a-B-07673) 15th-19th century; Wass-Bánffy Castle (CJ-II-a-B-07673.01) 15th century; Manor House (CJ-II-m-B-07673.02) 19th century; shed (CJ-II-m-B-07673.03) 18th century; shed (CJ-II-m-B-07673.04) 19th century; castle park (CJ-II-s-B-07673.05) 19th century; according to the Lists of Historic Buildings from 2004 and 2010 (Ministry of Culture and National Heritage, National Institute of Heritage). Gilău/Gelău (Romanian), Gyalu (Hungarian), Julmarkt/Gelu (German); according to SZABÓ M. Attila, "Dicționar de localități din Transilvania", accessed March, 2014, <http://dictionar.referinte.transindex.ro/index.php?action=betu&betu=g&kezd=120&co=roman>.

4 SZÁSZ Anikó, "Castelul din Gilău," *Enciclopedia maghiară din România*, last modified March 2014, <http://enciclopediavirtuala.ro/monument.php?id=414>.

(CJ-II-m-B-07673.03) secolul al XVIII-lea; șură (CJ-II-m-B-07673.04) secolul al XIX-lea; parcul castelului (CJ-II-s-B-07673.05) secolul al XIX-lea; conform Listei Monumentelor Istorice 2004, respectiv 2010 (Ministerul Culturii și Patrimoniului Național, Institutul Național al Patrimoniului). Gilău/Gelău (ro.), Gyalu (magh.), Julmarkt/Gelu (germ.), conform SZABÓ M. Attila, *Dicționar de localități din Transilvania*, dictionar.referinte.transindex.ro, accesat ultima dată în martie 2014, la URL: <http://dictionar.referinte.transindex.ro/index.php?action=betu&betu=g&kezd=120&co=roman>.

4 SZÁSZ Anikó, *Castelul din Gilău*, enciclopediavirtuala.ro, accesat ultima dată în martie 2014, la URL: <http://enciclopediavirtuala.ro/monument.php?id=414>.

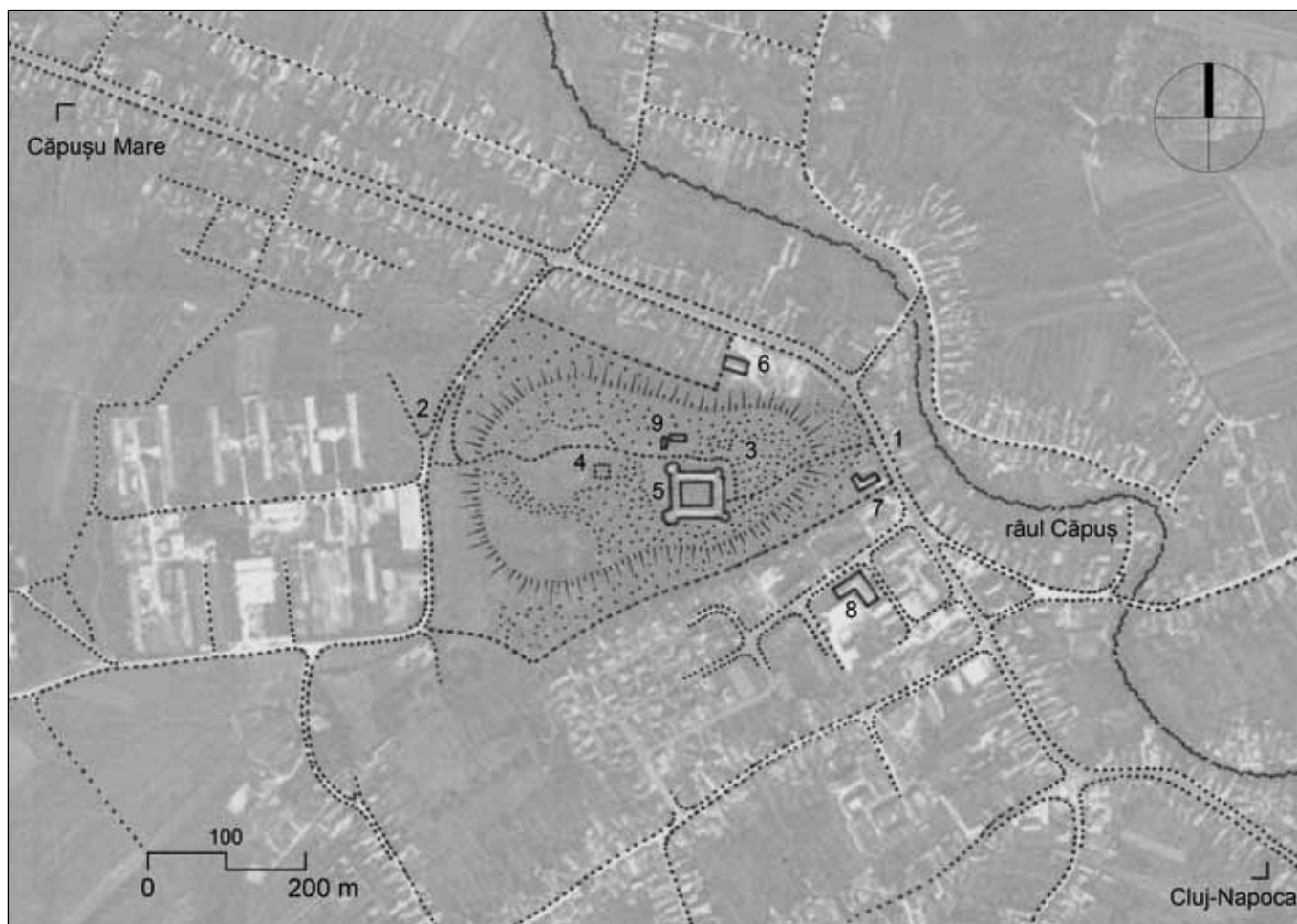
5 *Ibidem*.

6 *Ibidem*.

7 Aceste lucrări sunt indicate prin placa comemorativă de pe turnul nord-vestic.

8 SZÁSZ Anikó, *Castelul din Gilău*, enciclopediavirtuala.ro, accesat ultima dată în martie 2014, la URL: <http://enciclopediavirtuala.ro/monument.php?id=414>.

9 *Ibidem*.



■ **Fig. 3.** Încadrarea ansamblului castelului Wass-Bánffy în sat și disponerea elementelor majore ale ansamblului și din vecinătate: 1 – accesul principal în parc; 2 – accesul secundar în parc; 3 – parcul dendrologic; 4 – zona descoperirilor arheologice de vestigii ale castrului roman; 5 – castelul; 6 – șura; 7 – conacul Gallus; 8 – conacul Wass-Bánffy; 9 – anexe (reconstituirea autoarei, suprapusă unei ortofotografii: GoogleEarth 2009; scala grafică reprezentată este estimativă) © Andreea MILEA

■ **Figure 3.** The placement of the Wass-Bánffy Castle compound within the settlement and the placement of its major elements: 1 – main access to the park; 2 – secondary access to the park; 3 – arboretum; 4 – the area of the archaeological digs of the Roman fort remains; 5 – castle; 6 – shed; 7 – Gallus Manor House; 8 – Wass-Bánffy Manor House; 9 – annexes (author's reconstitution, superimposed over an orthophoto: GoogleEarth 2009; the represented graphic scale is approximate) © Andreea MILEA

– Între 1633-1643, domeniul este folosit de principele György RÁKÓCZI I (1630-1648) drept proprietatea sa, iar în 1643 este ipotecat de acesta fiului său Zsigmond. În 1649, acesta din urmă îl dăruiește nepotului său, fiului principelui György RÁKÓCZI II (1648-1660), împreună cu alte moșii din domeniul Cluj-Mănăstur. Domeniul Gilău și moșiile anexate rămân în proprietatea familiei RÁKÓCZI până la moartea lui György RÁKÓCZI II în 1660. În toată această perioadă, cetatea a cunoscut o reconstrucție radicală. Principele György RÁKÓCZI I a dispus transformarea cetății medievale într-un castel cu rol de reședință princiară, lucrările realizându-se între anii 1638-1652. Înainte de 1638, zidurile fortificate, dotate cu creneluri, erau apărate de câte un turn, fără ferestre, dispus pe cele patru colțuri, iar majoritatea clădirilor din incintă se aflau în mijlocul curții pentru ca zidurile să poată fi apărate mai eficient. La reconstrucție, clădirile din curte au fost demolate, cele de lângă ziduri au fost modificate și încorporate în noua clădire, turnurile au fost păstrate – pierzându-și, totuși, caracterul defensiv prin dotarea lor cu ferestre – și au fost construite, aproape în întregime, cele patru aripi ale structurii actuale. Un turn de poartă, un balcon și mai multe încăperi împodobite, realizate acum, au dispărut ulterior. György RÁKÓCZI I a murit înaintea încheierii lucrărilor;¹⁰

– The erudite Bishop Ladislau GERÉB (1475-1501) continues to build the castle and to decorate the Episcopal palace; several bas-relief fragments of great value, in an early Renaissance style, are preserved from this period;⁵

– In 1541, the castle was still owned by the Transylvanian Diocese;⁶

– In 1542, Queen Isabella JAGIELLON (1519-1559) receives the properties of the Transylvanian Diocese, the castle in Gilău becoming her residence until her abdication in 1551. Between 1542 and 1543, the castle's steward, Petro MORE DE GALAC(Z), supervised the fortification's repairs.⁷ In 1556, the castle becomes again the residence of Queen Isabella, who came back to Transylvania in the same year;⁸

⁵ Ibid.

⁶ Ibid.

⁷ These works are indicated by the commemorative plaque on the north-western tower.

⁸ SZÁSZ Anikó, "Castelul din Gilău," *Enciclopedia maghiară din România*, last modified March 2014, <http://enciclopediavirtuala.ro/monument.php?id=414>.

¹⁰ *Ibidem*.

– From 1580, the Gilău Castle and domain will pass through the hands of several owners: Governor János GHICZY, Bishop of Transylvania Demeter NÁPRÁGYI, Mihai VITEAZUL, István CSÁKY, General Giorgio BASTA, nobles Pongrác SENNYEI, György RÁCZ, Farkas KAMUTHI;⁹

– Between 1633 and 1643, the domain is used by Prince György RÁKÓCZI I (1630-1648) as his property, and in 1643 it is mortgaged by him to his son Zsigmond. In 1649, the latter gives it to his nephew, the son of Prince György RÁKÓCZI II (1648-1660), along with other estates in the Cluj-Mănăstur area. The Gilău domain and the annexed estates stay in the property of the RÁKÓCZI family until the death of György RÁKÓCZI II in 1660. During the entire period, the castle has undergone a radical reconstruc-

9 Ibid.

– În 1663 castelul și domeniul Gilău sunt ipotecate nobilului Dénes LOSONCZY BÁNFFY (1630-1674), confiscate ulterior la execuția sa din 1674, dar redobândite în 1676 de György BÁNFFY (1661-1708), fiul lui Dénes și viitorul guvernator al Transilvaniei;¹¹

– În timpul războiului de independență condus de Ferenc RÁKÓCZI II (1703-1711), castelul lui György BÁNFFY, lider al partidei pro-habsburgice, suferă mai multe asedii și este dărâmat parțial în urma asediului condus de comandantul curuților Lőrinc PEKRI. În deceniile următoare moșia rămâne în proprietatea familiei BÁNFFY, care locuia însă în conacul construit la poalele dealului pe care se afla castelul;¹²

– Pe la 1838, Dénes BÁNFFY, fiul guvernatorului György BÁNFFY (1747-1822), a reconstruit castelul pe ruinele acestuia, distrugând zidurile șanțului de apărare și elementele de fortificație;¹³

11 Ibidem.

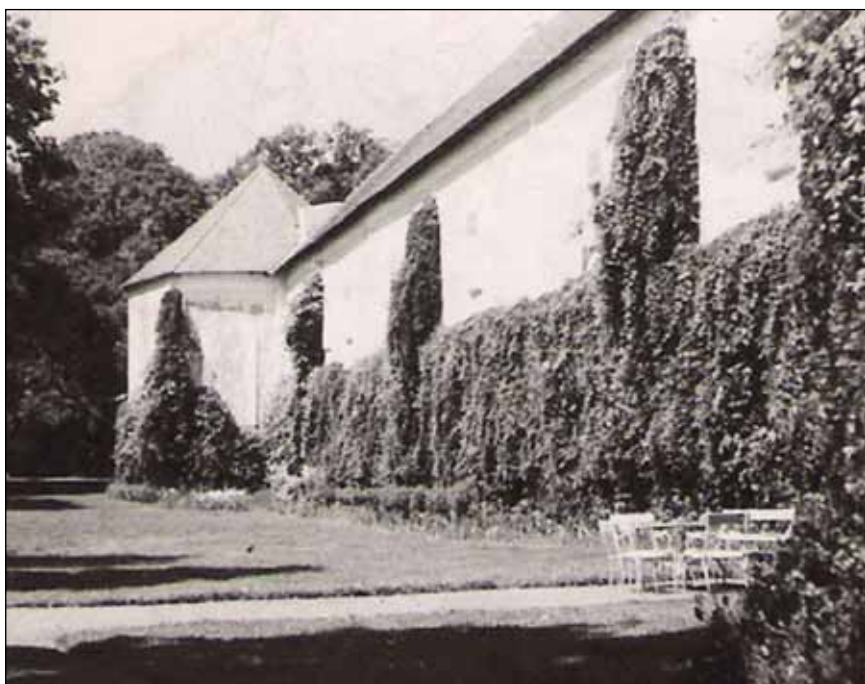
12 Ibidem.

13 SZÁSZ Anikó, *Castelul din Gilău*, enciclopediavirtuala.ro, accesat ultima dată în martie 2014, la URL: <http://enciclopediavirtuala.ro/monument.php?id=414>.



■ **Foto 1.** Ilustrată din 1910. Se observă arborii maturi, rondul ornamental, aliniamentele de gard viu tuns geometric. Fațada estică a castelului este aproape în întregime vizibilă, cu gangul de acces în curtea interioară, porticul cu trei deschideri și umbrarul de pe turnul nord-estic. © hereditatum.ro ■ **Foto 2.** Ilustrată din 1913. Se observă arborii maturi, rondul ornamental, aliniamentele de gard viu tuns geometric în dreptul fațadei estice a castelului. Umbrarul de pe turnul nord-estic a dispărut. © gilaucastle.com ■ **Foto 3.** Ilustrată de la începutul secolului al XX-lea. Se observă o serie de exemplare vegetale cu caracter decorativ în dreptul fațadei estice a castelului: arbuști, un exemplar de agave, două exemplare de zădă. © monumenteuitate.ro ■ **Foto 4.** Ilustrată din anii 1940. Se observă parterul îmbrăcat în plante agățătoare, aliniamentele din gard viu tuns geometric și mobilierul de grădină în dreptul fațadei estice a castelului. © Biblioteca Centrală Universitară „Lucian Blaga” din Cluj-Napoca

■ **Photo 1.** 1910 postcard. The mature trees, the ornamental flowerbed, and the geometrically trimmed hedge alignments can be observed. The castle's eastern elevation is almost completely visible, with the gangway to the inner courtyard, the portico with three openings and the bower on the north-eastern tower. © hereditatum.ro ■ **Photo 2.** 1913 postcard. The mature trees, the ornamental flowerbed, and the geometrically trimmed hedge alignments next to the eastern elevation can be observed. The bower on the north-eastern tower has disappeared. © gilaucastle.com ■ **Photo 3.** Postcard from the beginning of the 20th century. A series of ornamental vegetation specimens can be observed next to the castle's eastern elevation: shrubs, an agave specimen, two larch specimens. © monumenteuitate.ro ■ **Photo 4.** Postcard from around 1940. The ground floor covered in vines, the geometrically trimmed hedges and the garden furniture next to the castle's eastern elevation can be observed. © "Lucian Blaga" Central University Library from Cluj-Napoca



■ **Foto5.** Fotografie din anii 1940. Se observă parterul îmbrăcat în plante agățătoare, straturile de flori și mobilierul de grădină în dreptul fațadei sudice a castelului. © gilaucastle.com

■ **Photo 5.** Photo from around 1940. The ground floor covered in vines, the flowerbeds and the garden furniture next to the castle's southern elevation can be observed. © gilaucastle.com

– Schimbându-și ulterior proprietarii, castelul este recuperat în 1911 de contesa Ecaterina BÂNFFY, soția lui Tamás BARCSAY, familia continuând să-l dețină până în 1948;¹⁴

– 1972-2002, castelul este folosit ca școală pentru copii cu dizabilități;¹⁵

– În 2012,¹⁶ castelul a fost retrocedat lui Thomas BARCSAY, nepot și moștenitor al contesei Ecaterina BÂNFFY.¹⁷

Peisaj

■ Satul Gilău este situat în Podișul Someșan, la poalele nord-estice ale Munților Apuseni, pe văile râurilor Someșul Mic și Căpuș. La sud de sat se înalță Munții Gilăului, ai căror versanți sunt acoperiți cu păduri întinse de pin.¹⁸ În apropierea satului se regăsesc câteva lacuri artificiale.¹⁹

Amplasament

■ Ansamblul castelului Wass-Bánffy, vizibil în Harta Iosefină (1769-1773)²⁰ (fig. 1) pe un amplasament de margine a așezării – pintenul dealului pe care este situat castelul delimitând la vremea respectivă așezarea înspre nord-vest –, a ajuns în zilele noastre în zona centrală a

tion. Prince György RÁKÓCZI I ordered the transformation of the mediaeval fortress in a castle with the role of princely residence, the works being carried out between 1638 and 1652. Before 1638, the fortified walls, with battlements, were each protected by a tower, without windows, placed on the four corners, and most of the enclosed buildings were in the middle of the courtyard, in order for the walls to be more easily defended. During the reconstruction, the buildings in the courtyard were demolished, the ones near the walls were modified and incorporated into the new building, the towers were kept – losing, however, their defensive character by the opening of windows – and the four wings of the current structure were almost entirely built. A gate tower, a balcony and several decorated rooms, built then, have subsequently disappeared. György RÁKÓCZI I died before the works were finished;¹⁰

– In 1663 the castle and the estate in Gilău are mortgaged to the nobleman Dénes LOSONCZY BÂNFFY (1630-1674), they are subsequently confiscated with his execution in 1674, but regained in 1676, by György BÂNFFY (1661-1708), the son of Dénes and the future governor of Transylvania;¹¹

– During the independence war led by Ferenc RÁKÓCZI II (1703-1711), the castle belonging to György BÂNFFY, leader of the pro-Habsburg side, falls under siege several times and is partially demolished following the siege led by *kuruc*¹² commander Lőrinc PEKRI. In the following decades, the estate is left to the BÂNFFY family, who lived, however, in the manor house built at the foot of the castle hill;¹³

– Around 1838, Dénes BÂNFFY, the son of Governor György BÂNFFY (1747-1822), rebuilt the castle on its ruins, destroying the walls of the defence ditch and the fortification elements;¹⁴

– Subsequently changing its owners, the castle is recovered in 1911 by Countess Ecaterina BÂNFFY, the wife of Tamás BARCSAY, the family continuing its ownership until 1948;¹⁵

– Between 1972 and 2002, is used as a school for children with disabilities;¹⁶

– In 2012,¹⁷ the castle was retroceded to Thomas BARCSAY, nephew and heir of Countess Ecaterina BÂNFFY.¹⁸

Landscape

■ The village of Gilău is situated in the Someș Plateau, on the north-eastern foot-

14 *Ibidem*.

15 *Ibidem*.

16 „Castelul din Gilău a fost retrocedat foștilor proprietari”, în CityNews.ro, joi 12 iulie 2012, accesat ultima dată în iulie 2014, la URL: <http://citynews.ro/eveniment/castelul-din-gilau-fost-retrocedat-foștilor-proprietari>

17 Thomas BARCSAY, „Castle of Gilau (Gyalu) Judetul Cluj, Transylvania, Romania”, accesat ultima dată în martie 2014, la URL: <http://www.gilaucastle.com/index.html>

18 *Ibidem*.

19 Gilău, Someșul Cald, Tarnița spre vest; respectiv Florești spre est.

20 Harta Iosefină a Marelui Principat al Transilvaniei (Theil Des Koloser Comitats, Sectio 82, 1769-1773).

10 *Ibid.*

11 *Ibid.*

12 The anti-Habsburg rebels in Royal Hungary between 1671 and 1711. [ed. note]

13 SZÁSZ Anikó, „Castelul din Gilău,” *Enciclopedia maghiară din România*, last modified March 2014, <http://enciclopediavirtuala.ro/monument.php?id=414>.

14 *Ibid.*

15 *Ibid.*

16 *Ibid.*

17 *Castelul din Gilău a fost retrocedat foștilor proprietari*, in CityNews.ro, last modified July 2014, <http://citynews.ro/eveniment/castelul-din-gilau-fost-retrocedat-foștilor-proprietari>.

18 Thomas BARCSAY, „Castle of Gilau (Gyalu) Judetul Cluj, Transylvania, Romania,” *Gilău Castle*, last modified March 2014, <http://www.gilaucastle.com/index.html>.

hills of the Apuseni Mountains, on the valleys of the Someșul Mic and Căpuș Rivers. To the south of the village there are the Gilău Mountains, whose slopes are covered by vast pine forests.¹⁹ Several artificial lakes are also found near the village.²⁰

Placement

■ The Wass-Bánffy Castle ensemble, visible in the Josephine Survey Map (1769-1773)²¹ (Figure 1) on a site at the edge of the settlement – the spur of the hill on which the castle is placed, limiting, at the time, the settlement to the north-east – is placed nowa-

19 Ibid.

20 Gilău, Someșul Cald, Tarnița to the west; respectively Florești to the east.

21 The Josephine Survey Map of the Principality of Transylvania (Theil Des Koloser Comitats, Sectio 82, 1769-1773).

satului (fig. 2), în urma extinderii în timp a așezării de-a lungul drumurilor conducând înspre sud-vest (Someșul Rece), respectiv nord-vest (Căpușu Mare). Amplasamentul și-a păstrat de-a lungul timpului o formă neregulată, adaptată formei aproximativ triunghiulare a pîntenului de deal pe care îl ocupă dar și prezenței, în apropiere, a meandrelor râului Căpuș.

Amplasamentul castelului, așa cum apare el la ora actuală, este delimitat la est – pe latura sa scurtă, a accesului principal – de drumul principal de traversare a așezării; la poalele nordice ale dealului de proprietăți construite, aliniate la drumul principal de traversare a așezării; la vest de un drum local, care traversează pîntenul de deal aproximativ pe direcția nord-sud; iar la poalele sudice ale dealului parțial de terenuri agricole, parțial de proprietăți construite. Această situație corespunde în linii mari celei reprezentată în Harta Iosefină, dar – pe atunci – cu un număr mult mai mic de loturi construite pe laturile nordică și sudică ale amplasamentului, în avantajul grădinilor (cel mai probabil, utilitare).



■ **Foto 6.** Pîntenul de deal pe care este amplasat castelul, privit dinspre nord, de pe drumul principal, de traversare a satului (2008). © Andreea MILEA ■ **Foto 7.** Parcul privit dinspre accesul secundar. Vestigiile ale castrului roman sunt vizibile în dreapta imaginii (2008). © Andreea MILEA ■ **Foto 8.** Castelul și parcul privite dinspre accesul secundar. În dreapta imaginii sunt vizibile vestigiile ale castrului roman, iar în stînga micile construcții anexe (2008). © Andreea MILEA ■ **Foto 9.** Vestigiile ale castrului roman în apropierea castelului (2008). © Andreea MILEA

■ **Photo 6.** The hill spur on which the castle is placed, seen from the north, from the main road that crosses the village (2008). © Andreea MILEA ■ **Photo 7.** The park seen from the secondary access. Remains from the Roman fort are visible in the image's right side (2008). © Andreea MILEA ■ **Photo 8.** The castle and park seen from the secondary access. Remains of the Roman fort are visible on the right side, while on the left there are small annex buildings (2008). © Andreea MILEA ■ **Photo 9.** Remains of the Roman fort near the castle (2008). © Andreea MILEA



■ **Foto 10.** Aripa vestică a castelului (2008). © Andreea MILEA ■ **Foto 11.** Aripa nordică a castelului. Se observă urma fostului acces secundar în curtea interioară, înzidit în prezent, păstrând doar o mică ușă (2008). © Andreea MILEA ■ **Foto 12.** Fațada estică a castelului (2008). © Andreea MILEA ■ **Foto 13.** Aleea de acces principal în parc (aici privită spre ieșire). Pietruită la origine, acum e invadată de iarbă. Se observă bordurile din blocuri de beton și conducta de gaz condusă la suprafață, de-a lungul traseului aleii (2008). © Andreea MILEA

■ **Photo 10.** The castle's west wing (2008). © Andreea MILEA ■ **Photo 11.** The castle's north wing. Traces can be observed from the former secondary access, walled at present, preserving only a small door (2008). © Andreea MILEA ■ **Photo 12.** The castle's eastern elevation (2008). © Andreea MILEA ■ **Photo 13.** The main access alley (here seen towards the exit). Originally gravelled, it is now invaded by grass. The concrete curbs and the surface gas pipe along the alley can be observed (2008). © Andreea MILEA

Relief local și disponerea elementelor majore

■ Amplasamentul castelului ocupă capătul pîntenului de deal care domină satul (fig. 3). Astfel, de la nivelul așezării²¹ până la platoul pe care se află castelul propriu-zis, terenul urcă abrupt²² aproximativ 20 m, cu versanți orientați către nord (foto 6), est și sud-est. Drumuri de acces sunt amenajate pornind din laturile estică (accesul principal) (foto 16) și vestică (accesul secundar) (foto 8) ale amplasamentului. Castelul este situat pe platoul pîntenului de deal, în zona central-estică a amplasamentului. Vestigiile castrului roman²³ (foto 9) se află la mică distanță de castel, în-

21 Panta generală a terenului pe care se dezvoltă așezarea este orientată spre sud-est, cu o cădere aprox. de 0,6 %.

22 Cu pante cuprinse între 10% la est și 16% la nord și sud.

23 Descoperite în partea vestică și nord-vestică a parcului, în urma săpăturilor arheologice din anii 1970. SZÁSZ Anikó, *Castelul din Gilău*, enciclopediavirtuala.ro, accesat ultima dată în martie 2014, la URL: <http://enciclopediavirtuala.ro/monument.php?id=414>.

days the central area of the village (Figure 2), following the expansion of the village, over time, along the roads leading to the south-west (Someșul Rece), respectively to the north-west (Căpușu Mare). The site has preserved in time its irregular shape, adapted to the approximately triangular shape of the spur it occupies, but also to the nearby presence of the Căpuș River meanders.

The site of the castle, as it appears nowadays, is limited to the east – on its short side, that of the main access – by the main road which crosses the settlement; at the northern foot of the hill by built properties, lining the main road of the settlement; to the west by a local road, which crosses the spur on an approximately north-south direction; and at the southern foot of the hill, partially by agricultural lands, partly by built properties. This situation largely corresponds to the one represented in the Josephine Survey Map, but – at the time – with a smaller number

of built plots of land on the northern and southern sides of the site, to the advantage of gardens (utilitarian, most probably).

Local relief and the placement of major elements

■ The castle's site occupies the end of the hill spur that dominates the village (Figure 3). Thus, from the settlement's level²² to the plateau on which the castle proper is found, the terrain climbs abruptly²³ for approximately 20 m, with the hillsides facing north (Photo 6), east and south-east. Access roads are placed starting from the eastern side of the site (main access) (Photo 16) and from the western one (secondary access) (Photo 8). The castle is placed on the spur's plateau, in the site's central-eastern area. The vestiges of the Roman fort²⁴ are found a short distance from the castle, to the west. Small annex buildings are placed next to the castle's northern side. The Baroque barn²⁵ (Photo 18) is at the northern foot of the hill spur, accessible from the village's main road. The Gallus Manor House²⁶ is at the southern foot of the spur, accessible from the village's main road. The Wass-Bánffy Manor House (Photo 19) is outside the castle's site, to the south, currently housing a school. The arboretum (Photos 7, 13) surrounds the castle on the entire surface of the upper plateau and of the site's hillsides.

Access elements

■ The main access to the park (Photos 13, 16) starts from the village's main road, from the eastern, short side of the site, winding as it climbs the hillside, to the west, until it reaches the eastern, main elevation of the castle, which houses the entrance to the castle's inner courtyard. A series of reasons lead to suppose that this access route has persisted over time: the short distance to the settlement at the foot of the hill; fact that the smoothest slope of the hill is in this area and thus the most easily approachable; also the direct orientation towards the main entrance of the castle. Apart from the presence of the gate of access to the park (Photo 17) and the placement of the access road, through its delimitation, currently there are no other particular design elements recognizable from the access sequence. Photos and postcards from the beginning of the 20th century (Photos 1-4) suggest however the presence, at the time, of decorative vegetation designs close

²² The general slope of the land on which the settlement developed is oriented to the south-east, with a fall of approx. 0.6%.

²³ With slopes between 10% to the east and 16% to the north and south.

²⁴ Discovered in the western and north-western area of the park, following the archaeological digs in the 1970s. SZÁSZ Anikó, "Castelul din Gilău," *Enciclopedia maghiară din România*, last modified March 2014, <http://enciclopedia-virtuala.ro/monument.php?id=414>.

²⁵ It is currently dissociated, functionally, from the castle's ensemble.

²⁶ Gallus Manor House (CJ-II-m-B-07672) 19th century; according to the Lists of Historic Buildings from 2004 and 2010 (Ministry of Culture and National Heritage, National Institute of Heritage).

spre vest. Mici construcții anexe sunt dispuse în dreptul laturii nordice a castelului. Șura barocă²⁴ (foto 18) se află la poalele nordice ale pîntenului de deal, accesibilă fiind din drumul principal de traversare a satului. Conacul Gallus²⁵ se află la poalele sudice ale pîntenului de deal, accesibil fiind din drumul principal de traversare a satului. Conacul Wass-Bánffy (foto 19) se află în afara amplasamentului castelului, înspre sud, adăpostind la ora actuală o școală. Parcul dendrologic (foto 7, 13) înconjoară castelul pe întreaga suprafață a platoului superior și a versanților amplasamentului.

Amenajările de acces

■ Accesul principal în parc (foto 13, 16) pornește din drumul principal de traversare a satului, de pe latura estică, scurtă, a amplasamentului, urcând sinuos panta dealului, spre vest, până în dreptul fațadei principale, estice, a castelului, care acomodează intrarea în curtea interioară a castelului. O serie de argumente ne conduc la presupunerea persistenței acestui traseu de acces și în vechime: apropierea de așezarea dezvoltată la poalele dealului; panta cea mai lină a versantului în această zonă și, astfel, cea mai lesne abordabilă; dar și orientarea directă spre intrarea principală în castel. Dincolo de prezența porții de acces în parc (foto 17) și de amenajarea drumului de acces, prin delimitarea sa, în prezent nu sunt recognoscibile amenajări particulare ale secvenței de acces. Fotografii și ilustrate de la începutul secolului al XX-lea (foto 1-4) sugerează totuși prezența, în epocă, a unor amenajări vegetale cu caracter decorativ în apropierea laturii estice a castelului, inclusiv a unui rondou decorativ pe peluza desfășurată la nord de drumul de acces (foto 1, 2).

Un al doilea acces în parc este posibil de pe drumul local care mărginește amplasamentul la vest. Caracterul acestui traseu este, în prezent, mai degrabă improvizat (foto 7, 8), lipsit fiind de orice amenajare, având aparența unei poteci care traversează parcul pe direcția vest-est, ajungând în dreptul construcțiilor anexe și a laturii nordice a castelului. Pentru moment nu putem aprecia dacă acest traseu ar fi fost folosit și în vechime, dar prezența fostei intrări secundare în curtea interioară a castelului de pe aripa sa nordică, înzidită la ora actuală (păstrând doar o mică ușă) (foto 11), face plauzibilă o astfel de ipoteză.

Castelul și relația lui cu amenajările exterioare

■ Clădirea castelului se dezvoltă pe subsol, parter și etaj, având un plan rectangular cu patru aripi care închid o curte interioară (foto 15). Turnuri, dintre care unul hexagonal (cel sud-vestic) și trei circulare dar inegale, sunt amplasate la colțurile volumului. Cu excepția deschiderilor ferestrelor, castelul păstrează un caracter închis, moștenit din vremea în care funcțiunea sa principală era cea de apărare. Nu putem pretinde că există elemente de relaționare propriu-zisă cu amenajarea exterioară, în scop agremental. Doar fațada estică, principală, a castelului dispune la parter de un mic portic cu trei arcade (foto 1, 2, 16) orientat spre zona de acces a parcului, iar turnul sud-estic dispune, de asemenea la parter, de un acces direct în parc (foto 3, 14), în dreptul fațadei estice a castelului. Astfel, deși prin dispunerea feres-

²⁴ Aceasta este disociată în prezent, din punct de vedere funcțional, de ansamblul castelului.

²⁵ Conacul Gallus (CJ-II-m-B-07672) secolul al XIX-lea; conform Listei Monumentelor Istorice 2004, respectiv 2010 (Ministerul Culturii și Patrimoniului Național, Institutul Național al Patrimoniului).



■ **Foto 14.** Zona accesului principal, în dreptul fațadei estice a castelului. În planul îndepărtat se observă accesul în parc de la parterul turnului sud-estic (2008). © Andreea MILEA ■ **Foto 15.** Curtea interioară, cu galeria etajului și una din scările exterioare de acces la etaj. © monumenteuitate.ro

■ **Photo 14.** Main access area, next to the castle's eastern elevation. In the background, the access to the park from the south-eastern tower's ground floor can be observed (2008). © Andreea MILEA

■ **Photo 15.** The inner courtyard, with the upper floor's gallery and one of the exterior stairways to the upper floor. © monumenteuitate.ro

treilor spațiile privesc spre exterior – cele de la nivelul superior oferind perspective spre dealurile din depărtare –, prin felul în care sunt accesate, ele se orientează mai degrabă spre curtea interioară. Odată pătrunși în aceasta prin gangul principal al aripii estice – iar pe vremuri și prin cel secundar al aripii nordice –, descoperim dispozitive mai variate de relaționare între clădire și exterior: intrări la nivelul parterului, scări exterioare de acces la nivelul etajului, galeria exterioară care înconjoară curtea pe trei laturi (estică, sudică și vestică) oferind acces la încăperile etajului.

Amenajarea exterioară²⁶

■ Harta Iosefină (fig. 1) nu ne oferă nici o indicație în ceea ce privește o posibilă amenajare a amplasamentului castelului, dacă la vremea redactării hărții va fi existat vreuna. Parcul se constituie în prezent într-o colecție dendrologică, fără să existe, aparent, o intenție compozițională în dispunerea exemplarelor vegetale; aspectul parcului este cel al unei păduri rare. Pentru moment, nu cunoaștem începuturile plantărilor în scopul constituirii colecției dendrologice, dar le putem în mod firesc asocia perioadei de popularitate a acestor preocupări, și anume mijlocul și sfârșitul secolului al XIX-lea, așa cum a fost, de exemplu, cazul plantărilor de specii rare în parcul castelului Szentkereszthy din Arcuș (județul Covasna)²⁷ sau cazul plantărilor în parcul castelului Károlyi din Carei (județul Satu Mare).²⁸

26 Luând în considerare specificul arhitecturii peisagere și al elementelor cu care ea lucrează, pentru studiul amenajărilor parcurilor istorice considerăm că sunt de interes următoarele aspecte: stilul amenajării parcului; delimitarea zonelor cu caracter diferit; principiile compoziționale la care s-a recurs în amenajare; dispunerea traseelor de circulație, ierarhia acestora și tratarea suprafeței de călcare; dispunerea vegetației, înălțimea exemplarelor vegetale și speciile întrebuințate; prezența construcțiilor ornamentale, a obiectelor ornamentale și a mobilierului de parc.

27 Andreea MILEA, *Parcul castelului Szentkereszthy din Arcuș (județul Covasna). Date istorice și contemporane*, în „Transsylvania Nostra” vol. VII, nr. 1/2013, p. 43-55.

28 Andreea MILEA, *Parcul castelului Károlyi din Carei, județul Satu Mare. Date istorice și contemporane (partea I)*, în „Transsylvania Nostra”, vol. VII, nr. 3/2013, p. 40-51. Andreea MILEA, *Parcul castelului Károlyi din Carei, județul Satu Mare. Date istorice și contemporane (partea II)*, în „Transsylvania Nostra”, vol. VII, nr. 4/2013, p. 42-50.

to the eastern side of the castle, including a decorative flowerbed on the lawn north of the access road (Photos 1, 2).

A second access to the park is possible from the local road that borders the site to the west. This access is, at present, rather an improvised one (Photos 7, 8), lacking any design elements, having the appearance of a path that crosses the park from west to east, reaching the annex buildings and the northern side of the castle. For the moment, we cannot determine whether this route was used in the past, but the presence of the former secondary entrance to the castle's courtyard, from its northern wing, currently walled (with only a small door preserved) (Photo 11), makes plausible such a hypothesis.

The castle and its relationship with the landscape design elements

■ The castle's building has a basement, a ground floor and an upper floor, having a rectangular layout with four wings that enclose a courtyard (Photo 15). Towers, of which one is hexagonal (the south-western one) and three are circular but uneven, are placed at the volume's corners. With the exception of the window openings, the castle has a closed character, inherited from the time when its primary function was defence. We cannot claim that there are elements of proper spatial relationship with the exterior landscape design, for recreational purposes. Only the main, eastern elevation of the castle has a small portico with three arches at ground floor level (Photos 1, 2, 16), facing the access area of the park, and the south-east tower has, also on the ground floor, a direct access to the park (Photos 13, 14), next to the eastern elevation of the castle. Thus, although by the placement of the windows the spaces look outward – those on the upper level offering perspectives on the faraway hills –, through the way in which they are accessed, they are oriented more towards the inner courtyard. Once we enter it through the main gangway of the eastern wing – and in the old times through the secondary one, on the northern wing –, we discover more varied relationship devices between the building and the exterior: entrances at ground floor level, exterior stairways to the upper level, the exterior gallery surrounding the courtyard on three sides (eastern, southern and western), providing access to the upper floor rooms.

The landscape design²⁷

■ The Josephine Survey Map (Figure 1) does not offer any indication regarding a

27 Taking into account the specifics of the landscaping style and of the elements with which it works, for the study of the historical parks landscaping elements we consider the following aspects to be of interest: the style of the park's landscaping; the delimitation of the areas with a different character; compositional principles of the design; the placement of circulation routes, their hierarchy and the treatment of the stepping surfaces; the placement of the vegetation, the height of the specimens and the species used; the presence of ornamental constructions, of ornamental objects and of outdoor furniture.

possible landscape design of the castle's site, if there was one at the time the map was drawn. The park is constituted at present as a dendrology collection, without having, apparently, any compositional intent regarding the arrangement of the plant specimens; the aspect of the park is that of a rare forest. For the moment, we do not know when the planting began with the purpose of establishing a dendrology collection, but we can naturally associate it with the period of popularity of these pursuits, that is the middle and the end of the 19th century, like the case of the rare species plantations in Szentkereszthy Manor House Park in Arcuș (Covasna County)²⁸ or the plantations in Károlyi Manor House Park in Carei (Satu Mare County)²⁹.

Postcards and photographs from the first half of the 20th century give us little information on the landscape designs at the time.

A 1910 postcard (Photo 1) presents the main access area, close to the castle's eastern elevation. The tall vegetation, consisting of mature trees, is visible, placed in a much rarer way than today (at least in this area). Thus, from the north lawn, associated with the access road, the main elevation is almost completely visible, a perspective that we can currently enjoy only from the immediate vicinity of the castle, in a tangential perception of the elevation. The main design piece, on which this image is focused, is a decorative flowerbed,

28 Andreea MILEA, "The Park of the Szentkereszthy Manor House in Arcuș, Covasna County. Historical and Contemporary Data," *Transsylvania Nostra* 1 (2013): 43-55.

29 Andreea MILEA, "Károlyi Castle Park in Carei, Satu Mare County. Historical and Contemporary Data (Part I)," *Transsylvania Nostra* 3 (2013): 40-51. Andreea MILEA, "Károlyi Castle Park in Carei, Satu Mare County. Historical and Contemporary Data (Part II)," *Transsylvania Nostra* 4 (2013): 42-50.

Ilustre și fotografiile din prima jumătate a secolului al XX-lea ne oferă câteva informații despre amenajările de atunci.

O ilustrată din 1910 (foto 1) ne prezintă zona accesului principal, în apropierea fațadei estice a castelului. Este vizibilă vegetația înaltă, de arbori maturi, într-o dispunere cu mult mai rară decât în prezent (cel puțin în această zonă). Astfel, de pe peluza nordică asociată drumului de acces, fațada principală a castelului este vizibilă aproape în întregime, perspectivă de care, în prezent, nu avem parte decât din imediata apropiere a castelului, într-o percepție tangențială a fațadei. Piesa principală a amenajării asupra căreia se concentrează această imagine este un rondou decorativ, modelat sub forma unei calote sferice, cu reprezentări realizate din modele florale. În amenajare, rolul acestui rondou pare să fie pur vizual, neexistând alei care să conducă la el. Aliniamente de gard viu tuns geometric sunt dispuse în paralel cu fațada estică a castelului; mici arbuști sunt dispuși la contactul cu turnul nord-estic; iar parterul acestuia din urmă este îmbrăcat în plante agățătoare, sub forma unui umbrar sub care este amplasată o bancă – umbrarul apare adăpostit totodată de un mic acoperiș.

O fotografie din 1913 (foto 2) prezintă o situație similară, cu excepția umbrarului de pe turnul nord-estic, care nu pare să mai existe; rondoul decorativ de pe peluza nordică a drumului de acces prezintă modele florale diferite de cele din reprezentarea anterioară.

O ilustrată de asemenea de la începutul secolului al XX-lea (foto 3) surprinde, în imediata apropiere a fațadei estice, mici arbuști decorativi plantați grupat, un exemplar dezvoltat de agave, precum și puieți ai unor arbori, dintre care două exemplare de zadă.

Reprezentările de pe la 1940 (foto 4, 5) prezintă castelul cu parterul aproape integral îmbrăcat în plante agățătoare, iar pe alocuri urcând și pe suprafața etajului. Se păstrează micile dispuneri cu caracter ornamental, cum sunt aliniamentele de gard viu tuns geometric în dreptul fațadei estice sau straturile de flori de-a lungul fațadei sudice. Peluze deschise asociate cu alei înguste prunduite completează peisajul. Grupuri de mese și scaune de grădină apar pe alocuri.

Luând în considerare atât perioada probabilă de realizare a acestor amenajări – mijlocul spre sfârșitul secolului al XIX-lea pentru plantațiile de arbori, începutul secolului al XX-lea pentru amenajările formale mai mărunte – cât și caracterul amenajărilor – cu plantații libere de arbori



■ **Foto 16.** Aleea de acces principal în parc și spre castel. Pe fațada estică a castelului se observă gangul de intrare în curtea interioară și porticul cu trei deschideri de la nivelul parterului (2008). © Andreea MILEA ■ **Foto 17.** Împrejmuirea parcului și poarta accesului principal (2008). © Andreea MILEA

■ **Photo 16.** Main access alley to the park and to the castle. The entrance gateway to the inner courtyard and the portico with three arches on the ground floor can be observed on the castle's eastern elevation (2008). © Andreea MILEA ■ **Photo 17.** The park fence and the main access gate (2008). © Andreea MILEA



■ **Foto 18.** Șura barocă de la poalele nordice ale pîntenului de deal pe care este amplasat castelul (2008). © Andreea MILEA ■ **Foto 19.** Conacul Wass-Bánffy, situat înspre sud, în afara incintei parcului castelului (2008). © Andreea MILEA

■ **Photo 18.** The Baroque shed at the northern foothills of the spur on which the castle is placed (2008). © Andreea MILEA ■ **Photo 19.** Wass-Bánffy Manor House, placed to the south, outside the castle park (2008). © Andreea MILEA

asociate unor amenajări formale în apropierea clădirii castelului – putem aprecia că acestea se încadrează în principiile generale ale stilului mixt.²⁹

În prezent, amenajările formale mărunte nu mai există. Unica alee păstrată amenajată este cea a accesului principal, invadată și ea de vegetație și alterată prin apariția unor borduri din blocuri de beton precum și a conducerii la suprafață, de-a lungul ei, în mod vizibil, a unei conducte de gaz. Desimea arborilor este singura care face încă posibilă asocierea stării actuale cu impresia de parc, dar lipsa întreținerii a condus la creșterea liberă a numeroase exemplare parazitare.

Concluzie

■ În ciuda caracterului sălbătic al amplasamentului castelului Wass-Bánffy din Gilău, premisele interesului său din punct de vedere al amenajării peisagere se păstrează:

– Asocierea amplasamentului cu o formă de relief particulară, cea a pîntenului de deal care domină satul;

– Prezența spațiului exterior controlat, sub forma curții interioare a castelului, mediind relația interioarelor castelului cu spațiul exterior natural, reprezentat de parcul dendrologic;

– Numeroasele exemplare mature de arbori populând situl;

– Caracterul minimal și organic, adaptat topografiei, al drumurilor de acces spre castel;

– Prezența ruinelor castrului roman în apropierea clădirii castelului.

Dintre pierderile amenajării, cele despre care avem cunoștință sunt:

– Închiderea accesului secundar, prin aripa nordică a castelului, în curtea interioară;

– Dispariția aleilor amenajate din imediata apropiere a perimetrului castelului;

shaped in the form of a spherical vault, with designs made of floral motifs. In the design, its role seems to be purely visual, there not being any alleys leading to it. Geometrically trimmed hedges are placed parallel with the castle's eastern elevation; small shrubs are placed at the connection with the north-eastern tower; the ground floor of the latter is covered in vines that form a canopy under which a bench is located – this bower seems to be also covered by a small roof.

A photograph from 1913 (Photo 2) presents a similar situation, with the exception of the bower on the north-eastern tower, which seems to have disappeared; the decorative flowerbed on the lawn to the north of the access road has floral patterns different from those in the earlier representation.

Another postcard, also from the beginning of the 20th century (Photo 3), depicts, immediately next to the eastern elevation, small decorative shrubs planted in a group, a developed agave specimen, as well as several seedlings, among which there are two larch specimens.

The representations from around 1940 (Photos 4, 5) present the castle with the ground floor almost entirely covered with vines, climbing to the upper floor in several places. The small ornamental designs are preserved, such as the geometrically trimmed hedges next to the eastern elevation or the flowerbeds along the southern elevation. Open lawns associated with narrow gravel paths complete the scenery. Groups of garden tables and chairs appear sometimes.

Taking into account both the probable design period of these elements – the middle and the end of the 19th century for the tree plantations, the beginning of the 20th century for the smaller, formal elements – and the type of the designs – with loose plantations of seedlings associated with

²⁹ Stilul mixt reunește caracteristicile grădinilor geometrice și a celor peisagere, făcându-și simțită prezența în a doua jumătate a secolului al XVIII-lea și impunându-se către sfârșitul secolului al XIX-lea. Spre deosebire de stilul peisager, care necesita spații vaste pentru crearea scenelor de peisaj natural, stilul mixt este aplicabil și adaptabil și unor suprafețe de teren relativ reduse. Pentru caracteristicile stilului mixt de amenajare a grădinilor, a se vedea Ana-Felicia ILIESCU, *Arhitectură peisageră*, București, Editura Ceres, 2003, p. 62-64.

formal elements in the vicinity of the castle – we may state that they fall within the general principles of the mixed style.³⁰

At present, the small formal elements are gone. The only alley maintained is that of the main access, also invaded by vegetation and altered by the appearance of concrete curbs and the visible presence of a gas pipe on the surface, next to it. The tree density alone is the only element making possible the association of the current state with the impression of a park, but the lack of maintenance has led to the free growth of many parasitic specimens.

Conclusion

■ Regardless of the wild aspect of the Wass-Bánffy Castel site in Gilău, the premises of its interest, from the point of view of the landscape design, are preserved:

– The association of the site with a particular relief element, of the hill spur that dominates the village;

– The presence of the controlled exterior space, in the shape of the inner courtyard of the castle, mediating the relationship between the castle's interior with the outdoor natural spaces, represented by the arboretum;

– The many mature tree specimens that populate the site;

– The minimal and organic character, adjusted to the topography, of the access roads towards the castle;

– The presence of the Roman fort ruins close to the castle's building.

Of the site's losses, those we know about are:

– The closing of the secondary access, through the castle's northern wing, to the inner courtyard;

– The disappearance of the landscaped alleys in the immediate vicinity of the castle's perimeter;

– The disappearance of the small decorative vegetation designs near the castle, geometric designs that – associated with the free, natural style of the rest of the site – made possible the inclusion of the landscape design, dating from the end of the 19th century and the beginning of the 20th, into the mixed style.

– Dispariția micilor amenajări vegetale cu caracter decorativ din apropierea clădirii castelului, amenajări cu caracter geometric care, asociate caracterului liber, natural, al restului amplasamentului, făceau posibilă încadrarea amenajării de la sfârșitul secolului al XIX-lea, începutul secolului al XX-lea în stilul mixt.

Bibliografie/Bibliography

- *** Colecția de ilustrate a Bibliotecii Centrale Universitare „Lucian Blaga” din Cluj-Napoca: *Gilău*. [The Postcards Collection of the “Lucian Blaga” Central University Library from Cluj-Napoca: *Gilău*]
- *** Harta Iosefină a Marelui Principat al Transilvaniei (Theil Des Koloser Comitats, Sectio 82, 1769-1773). [Josephine Survey Map of the Great Principality of Transylvania (Theil Des Koloser Comitats, Sectio 82, 1769-1773)]
- *** Lista Monumentelor Istorice 2004, respectiv 2010 (Ministerul Culturii și Patrimoniului Național, Institutul Național al Patrimoniului). [List of Historic Buildings from 2004 and 2010 (Ministry of Culture and National Heritage, National Institute of Heritage)]
- *** „Gyalu-Várkastély”, hereditatum.ro, accesat ultima dată în martie 2014, la URL: <http://www.hereditatum.ro/muemlekek/adatok.html?muemlek=3407>.
- *** „Gilău-Wass-Bánffy”, monumenteuitate.uauim.ro, accesat ultima dată în martie 2014, la URL: <http://monumenteuitate.uauim.ro/r/70/>.
- APOR Péter, *Metamorphosis Transylvaniae*, în „Magyar emlékirók 16–18. század”, Budapest, 1982.
- BARCSAY, Thomas, „Castle of Gilau (Gyalu) Judetul Cluj, Transylvania, Romania”, [gilaucastle.com](http://www.gilaucastle.com), accesat ultima dată în martie 2014, la URL: <http://www.gilaucastle.com/index.html>.
- BIRÓ József, *Erdélyi kastélyok*, Budapest, Új Idők Irodalmi Intézet – Singer és Wolfner – Kiadása, 1944.
- ILIESCU, Ana-Felicia, *Arhitectură peisageră* București., Editura Ceres, 2003.
- JAKÓ Zsigmond, *A gyalui vártartomány urbáriumai*, Kolozsvár, Dunántúl Pécsi Egyetemi Könyvkiadó és Nyomda, 1944.
- MILEA, Andreea, *Grădini istorice din Transilvania: primi pași pentru o cercetare sistematică*, în „Transsylvania Nostra”, nr. 4/2012.
- MILEA, Andreea, *Parcul castelului Károlyi din Carei, județul Satu Mare. Date istorice și contemporane (partea I)*, în „Transsylvania Nostra” nr. 3/2013.
- MILEA, Andreea, *Parcul castelului Károlyi din Carei, județul Satu Mare. Date istorice și contemporane (partea II)*, în „Transsylvania Nostra”, nr. 4/2013.
- MILEA, Andreea, *Parcul castelului Szentkeresztly din Arcuș (județul Covasna). Date istorice și contemporane*, în „Transsylvania Nostra”, nr. 1/2013.
- SZABÓ M. Attila, *Dicționar de localități din Transilvania*. dictionar.referinte.transindex.ro, accesat ultima dată în martie 2014, la URL: <http://dictionar.referinte.transindex.ro/index.php?action=betu&betu=g&kezd=120&co=roman>.
- SZÁSZ Anikó, *Castelul din Gilău*. enciclopediavirtuala.ro, accesat ultima dată în martie 2014, la URL: <http://enciclopediavirtuala.ro/monument.php?id=414>.
- SZÁSZ Anikó, *Gyalu, várkastély*, Erdélyi Műemlékek nr. 33, Kolozsvár, 2002.
- WEISZ Attila et al., *Száz erdélyi műemlék*, Kolozsvár, editura Utilitas, 2007.

³⁰ The mixed style reunites the characteristics of geometric and landscaped gardens, making its presence felt in the second half of the 18th century and imposing itself at the end of the 19th century. As opposed to the landscaped style, which needed vast spaces for the creation of natural landscape scenes, the mixed style is applicable and adaptable to relatively small surfaces. For mixed style landscape design characteristics, see Ana-Felicia ILIESCU, *Arhitectură peisageră* (București: Editura Ceres, 2003), 62-64.