

■ Andreea MILEA¹

Parcul castelului Károlyi din Carei, județul Satu Mare

DATE ISTORICE ȘI CONTEMPORANE² (PARTEA I)

■ **Rezumat:** Articolul prezintă câteva repere din istoria construcțiilor și amenajărilor parcului castelului Károlyi din Carei (județul Satu Mare), parc dendrologic de secolele XVIII-XIX, cu urme de amenajări în stil peisager, clasat ca atare drept monument istoric în Listele Monumentelor Istorice 2004, respectiv 2010. Evoluând dintr-o grădină geometrică de factură barocă (mijlocul secolului al XVIII-lea) într-un parc peisager romantic (sfârșitul secolului al XVIII-lea, începutul secolului al XIX-lea) al cărui apogeu îl reprezintă reamenajarea de sfârșit de secol XIX, amenajarea supraviețuiește în prezent îndeosebi prin exemplarele numeroase și valoroase de arbori. Articolul descrie principalele elemente construite și amenajate ale ansamblului, relațiile dintre ele și relațiile lor cu așezarea, așa cum au fost ele observate de către autoare în primăvara anului 2013, în încercarea de a schița un inventar sumar al situației actuale a amenajării.

■ **Cuvinte cheie:** grădină istorică, reședință nobiliară, amenajare geometrică, amenajare peisageră, secolul XVIII, secolul XIX

■ Castelul Károlyi din Carei³ își are originile într-o casă fortificată, construită în 1482 de László KÁROLYI, completată în 1592 – pentru a face față atacurilor turcești – de Mihály KÁROLYI și reconstruită în sistem Vauban, între 1661-1666, de către Ádám KÁROLYI (iar după moartea acestuia de către fratele său, László), cu ziduri puternice prevăzute cu bastioane și cu

Károlyi Castle Park in Carei, Satu Mare County

HISTORICAL AND CONTEMPORARY DATA² (PART I)

■ **Abstract:** This article presents a few highlights from the history of the buildings and landscape design elements of the Károlyi Castle Park in Carei (Satu Mare County), an 18-19th century dendrological park, with traces of landscaped style elements, listed as such as historic monument on the 2004 and 2010 Historic Buildings List. Evolving from a Baroque geometrical style garden (at the middle of the 18th century) into a Romantic landscaped style park (at the end of the 18th century and the beginning of the 19th), the apogee of which is represented by the redesign at the end of the 19th century, the park has survived, especially through the many valuable tree specimens. The article describes the main built and landscape design elements and their relationship with the settlement, as they were observed by the author in the spring of 2013, in an essay to sketch a brief summary of the park's current state.

■ **Keywords:** historical garden, aristocratic residence, geometric style design, landscaped style design, 18th century, 19th century

1 Doctor, arhitect, Universitatea Tehnică din Cluj-Napoca, România.

2 Urmând structura metodologică descrisă în articolul de debut al rubricii *Grădini Istorică*, prezentarea parcului castelului Károlyi din Carei abordează următoarele aspecte, relevante pentru o analiză sistematică a grădinilor istorice rezidențiale (sau inițial rezidențiale, cum este cazul de față) transilvănene: date generale despre „proprietari, etape de construcție, stil arhitectural, constructori”; peisaj („formațiuni principale de relief, cursuri de apă, prezența unor elemente dominante”); amplasament („localizare în cadrul așezării, forma generală a sitului, caracterul limitelor”); relief local și dispunerea elementelor majore („topografia sitului, localizarea elementelor majore pe sit: zona de acces, reședința, parcul, alte elemente naturale sau construite”); amenajările de acces („localizarea acceselor – pe proprietate și în reședință – și descrierea amenajărilor aferente”); castelul și relația lui cu amenajările exterioare („descrierea volumelor principale” ale castelului și a „dispozitivelor de legătură cu exteriorul”); respectiv, amenajarea exterioară propriu-zisă („compoziție, dispunerea vegetației, elemente de vegetație, paviment, obiecte ornamentale, construcții ornamentale”). Pentru descrierea detaliată a metodologiei, a se vedea MILEA, Andreea: „Grădini istorice din Transilvania: primi pași pentru o cercetare sistematică”, în *Transsylvania Nostra* nr. 24 (4/2012), pp. 48-60.

3 Ansamblul castelului Károlyi (SM-II-a-A-05280) 1794: castelul Károlyi (SM-II-m-A-05280.01) sec. XVIII; parc dendrologic (SM-II-s-A-05280.02) sec. XVIII; conform Listei Monumentelor Istorice 2004, respectiv 2010 (Ministerul Culturii și Patrimoniului Național, Institutul Național al Patrimoniului). Carei / Careii Mari / Carăi (ro.), Nagykároly / Károly (magh.), Gross-Karol / Karol (germ.); conform SZABÓ, M. Attila, „Dicționar de localități din Transilvania”, accesat ultima dată în iunie 2013, la URL: <http://dictionar.referinte.transindex.ro/index.php?action=betu&betu=c&kezd=120&co=roman>.

1 Architect, PhD, Technical University of Cluj-Napoca, Romania.

2 Following the methodological structure described in the first article of the *Historical Gardens* column, the presentation of the Károlyi Castle Park in Carei approaches the following aspects, relevant for a systematic analysis of the Transylvanian historical residential gardens (or initially residential, as is the case here): general information regarding “the owners, stages of construction, architectural style, contractors”; landscape (“main landforms, watercourses, the presence of dominating elements”); placement (“location within the settlement, general shape of the site, limit characteristics”); local relief and the placement of major elements (“site topography, location of the main elements on site: access area, the residence, the park, other natural or built elements”); access and the elements related to it (“access placement – to the property and to the residence – and the description of related elements”); the castle and its relationship with the exterior designs (“description of the castle's main volumes and the devices for the connexion with the exterior”); the actual landscape design (composition, placement of vegetation, vegetation elements, pavement, ornamental objects, ornamental constructions). For a detailed description of the methodology, see MILEA, Andreea: „Historical Gardens in Transilvania: First Steps Towards a Systematic research”, in *Transsylvania Nostra* 4 (2012): 48-60.



■ Foto 1. Vedere dinspre est a castelului, la începutul secolului al XIX-lea. © e-castellum

■ Photo 1. View of the castle from the east, at the beginning of the 19th century. © e-castellum



■ Foto 2. Vedere dinspre sud a castelului, la începutul secolului al XIX-lea. © e-castellum

■ Photo 2. View of the castle from the south, at the beginning of the 19th century. © e-castellum

■ The Károlyi Castle in Carei³ has its origins in a fortified house, built in 1482 by László KÁROLYI, completed in 1592 – in order to resist the Turkish attacks – by Mihály KÁROLYI and rebuilt according to the Vauban system, between 1661 and 1666 by Ádám KÁROLYI (and, after his death, by his brother László), with strong walls that had bastions and an outer moat reinforced with palisades, which was crossed by a suspended bridge.⁴ All along the 17th century, the castle plays an important part in the frontier's defence, its importance continuing during the wars waged by Prince Ferenc RÁKÓCZI II against the Habsburgs (1703-1711).⁵ At the end of the 17th century, the castle was modified by Sándor KÁROLYI (1669-1743), aiming this time to fulfil comfort criteria.⁶

At the end of the 18th century, József KÁROLYI orders the demolition of the defence walls and the filling of the moats.⁷ A late Baroque, quadrilateral castle, with a rectangular shape, inner courtyard and a single

un șanț exterior întărit cu palisade, peste care trecea un pod suspendat.⁴ Pe parcursul sec. al XVII-lea, castelul joacă un rol important în apărarea frontierei, iar importanța sa continuă și în timpul războaielor duse de principele Ferenc RÁKÓCZI al II-lea împotriva habsburgilor (1703-1711).⁵ La sfârșitul sec. al XVII-lea, castelul a fost modificat de către Sándor KÁROLYI (1669-1743), urmărind, de data aceasta, criteriile de confort.⁶

La sfârșitul sec. al XVIII-lea, József KÁROLYI (1768-1803) dispune demolarea zidurilor de apărare și astuparea șanțurilor.⁷ Un castel patrulater în stil baroc târziu, cu formă dreptunghiulară, curte interioară și un singur etaj, este construit începând cu 1792, pe baza proiectului lui József BITTNEUSER, păstrând fundația și unele ziduri din vechea structură; lucrările sunt încheiate în 1794 (foto 1, 2).⁸ Tot acum se construiește, nu departe de castel, înspre vest, o clădire alungită, pe un singur nivel, folosită drept manej, grajd și șopron.⁹

Cutremurul din 1832 dă rămă mare parte din castel, iar în 1847, Miklós YBL se ocupă cu refacerea lui.¹⁰ Reconstrucția propriu-zisă va avea loc

3 Károlyi Castle ensemble (SM-II-a-A-05280) 1794; Károlyi Castle (SM-II-m-A-05280.01) 18th century; dendrology park (SM-II-s-A-05280.02) 18th century; according to the 2004 and 2010 Historic Building List (Ministry of Culture and National Heritage, National Heritage Institute), Carei / Careii Mari / Carăi (ro.), Nagykároly / Károly (magh.), Gross-Karol / Karol (germ.); according to M. Attila SZABÓ, „Dicționar de localități din Transilvania”, accessed on: <http://dictionar.referinte.transindex.ro/index.php?action=betu&betu=c&kezdi=120&co=roman>.

4 Vasile CUCU, Marian ȘTEFAN, *România. Ghid atlas al monumentelor istorice* (București, Editura Sport-Turism, 1979), p. 396. Ion Horațiu CRIȘAN, *Itinerare arheologice transilvănene* (București, Editura Sport-Turism, 1982), pp. 197-198. WEISZ Attila, *Száz erdélyi műemlék* (Koložsvár, Utilitas Kiadó, 2007), p. 158. ERDEI Ibolya, „Ansamblul castelului Károlyi, Carei”, referinte.transindex.ro, accesat ultima dată în iunie 2013, la URL: <http://referinte.transindex.ro/enciclopedie/monument.php?id=259>.

5 Ion Horațiu CRIȘAN, *Itinerare arheologice transilvănene* (București, Editura Sport-Turism, 1982), pp. 197-198. Ionuț JULEAN, „Influențele romantismului în arhitectura castelului transilvănene”, in *logiA* 8 (2005): 76-85. SISA József, *Kastélyépítészet és kastélykultúra Magyarországon. A historizmus kora* (Budapest, Vince Kiadó, 2007) p. 241.

6 WEISZ Attila, *Száz erdélyi műemlék* (Koložsvár, Utilitas Kiadó, 2007), pp. 158, 160.

7 Vasile CUCU, Marian ȘTEFAN, *România. Ghid atlas al monumentelor istorice* (București, Editura Sport-Turism, 1979), p. 396.

4 CUCU, Vasile, ȘTEFAN, Marian, *România. Ghid atlas al monumentelor istorice*, București, Editura Sport-Turism, 1979, p. 396. CRIȘAN Ion Horațiu, *Itinerare arheologice transilvănene* (Editura Sport-Turism, București, 1982), pp. 197-198. WEISZ Attila, *Száz erdélyi műemlék* (Utilitas Kiadó, Koložsvár, 2007), p. 158. ERDEI Ibolya, „Ansamblul castelului Károlyi, Carei”, referinte.transindex.ro, accesat ultima dată în iunie 2013, la URL: <http://referinte.transindex.ro/enciclopedie/monument.php?id=259>.

5 Ion Horațiu CRIȘAN, *Itinerare arheologice transilvănene* (Editura Sport-Turism, București, 1982), pp. 197-198. Ionuț JULEAN, „Influențele romantismului în arhitectura castelului transilvănene”, in *logiA* nr. 8/2005 (Editura U.T. Press, Cluj-Napoca), pp. 76-85. SISA József, *Kastélyépítészet és kastélykultúra Magyarországon. A historizmus kora* (Vince Kiadó, Budapest, 2007) p. 241.

6 WEISZ Attila, *Száz erdélyi műemlék* (Utilitas Kiadó, Koložsvár, 2007), pp. 158, 160.

7 Vasile CUCU, Marian ȘTEFAN, *România. Ghid atlas al monumentelor istorice* (Editura Sport-Turism, București, 1979), p. 396.

8 CUCU, Vasile, ȘTEFAN, Marian, *România. Ghid atlas al monumentelor istorice*, București, Editura Sport-Turism, 1979, p. 396. ION, Narcis Dorin, *Castele, palate și conace din România*, București, Editura Fundației Culturale Române, 2002, pp. 10-11. SISA, József, *Kastélyépítészet és kastélykultúra Magyarországon. A historizmus kora*, Budapest, Vince Kiadó, 2007, p. 241. WEISZ, Attila, *Száz erdélyi műemlék*, Koložsvár, Utilitas Kiadó, 2007, p. 160. ERDEI, Ibolya, „Ansamblul castelului Károlyi, Carei”, referinte.transindex.ro, accesat ultima dată în iunie 2013, la URL: <http://referinte.transindex.ro/enciclopedie/monument.php?id=259>.

9 SISA, József, *Kastélyépítészet és kastélykultúra Magyarországon. A historizmus kora*, Budapest, Vince Kiadó, 2007, p. 243.

10 WEISZ, Attila, *Száz erdélyi műemlék*, Koložsvár, Utilitas Kiadó, 2007, p. 160. ERDEI, Ibolya, „Ansamblul castelului Károlyi, Carei”, referinte.transindex.ro, accesat ultima dată în iunie 2013, la URL: <http://referinte.transindex.ro/enciclopedie/monument.php?id=259>.



■ **Foto 3.** Ortofotografia orașului Carei (2010). Conturul alb reprezintă limita actuală, aproximativă, a parcului castelului Károlyi. © 2013 DigitalGlobe, GoogleEarth

■ **Photo 3.** The orthophotography of the town of Carei (2010). White contours represent the current, approximate limit of the Károlyi Castle Park. © 2013 DigitalGlobe, GoogleEarth

abia între 1894-1896,¹¹ când István KÁROLYI (1845-1907)¹² îl va aduce pe arhitectul Arthur MEINIG¹³ pentru a reface castelul în stil neogotic (fig. 1, 2).¹⁴ Cu această ocazie a fost adăugat încă un nivel, au fost construite turnuri, iar curtea interioară, cu arcade pe două niveluri, a fost acoperită. Aripa vestică a castelului a fost demolată, în locul său fiind construit perelele cu vitraje ample pentru iluminatul curții interioare acoperite. Pentru întregirea iluziei medievale, în jurul castelului au fost amenajate șanțuri, al căror rol, de data aceasta, era exclusiv decorativ.¹⁵

11 CUCU, Vasile, ȘTEFAN, Marian, *România. Ghid atlas al monumentelor istorice*, București, Editura Sport-Turism, 1979, p. 396. SISA, József, *Kastélyépítészet és kastélykultúra Magyarországon. A historizmus kora*, Budapest, Vince Kiadó, 2007, p. 242.

12 Contele István KÁROLYI, al patrulea fiu al contelui György KÁROLYI a preluat în 1867 domeniul din Carei. SISA József, *Kastélyépítészet és kastélykultúra Magyarországon. A historizmus kora*, Budapest, Vince Kiadó, 2007, p. 241.

13 În literatura de specialitate, numele arhitectului este menționat sub diverse forme: Mering, Meining, Meinig. Am păstrat ultima variantă, inscripționată pe piatra funerară a arhitectului în cimitirul Kerepesi din Budapesta (48/4-1-19): „MEINIG ARTHUR / ÉPÍTŐ MŰVÉSZ / 1853-1904”.

14 ION, Narcis Dorin, *Castele, palate și conace din România*, București, Editura Fundației Culturale Române, 2002 pp. 10-11. SISA, József, *Kastélyépítészet és kastélykultúra Magyarországon. A historizmus kora*, Budapest, Vince Kiadó, 2007, p. 241. ERDEI, Ibolya, „Ansamblul castelului Károlyi, Carei”, referinte.transindex.ro, accesat ultima dată în iunie 2013, la URL: <http://referinte.transindex.ro/enciclopedie/monument.php?id=259>.

15 SISA, József, *Kastélyépítészet és kastélykultúra Magyarországon. A historizmus kora*, Budapest, Vince Kiadó, 2007, p. 242. ERDEI, Ibolya, „Ansamblul castelului Károlyi, Carei”, referinte.transindex.ro, accesat ultima dată în iunie 2013, la URL: <http://referinte.transindex.ro/enciclopedie/monument.php?id=259>.

storey, is built starting from 1792, based on József BITTHER's plans, preserving from the old structure the foundation and several walls; the works are finished in 1794 (Photo 1, 2).⁸ At this time, an elongated building, with a single storey, used as manege, stables and barn, is built not far from the castle, to the west.⁹

The 1832 earthquake demolishes a large part of the castle, and in 1847, Miklós YBL takes charge of its repair.¹⁰ The reconstruction

8 Vasile CUCU, Marian ȘTEFAN, *România. Ghid atlas al monumentelor istorice* (București, Editura Sport-Turism, 1979), p. 396. Narcis Dorin ION, *Castele, palate și conace din România* (București, Editura Fundației Culturale Române, 2002) pp. 10-11. SISA József, *Kastélyépítészet és kastélykultúra Magyarországon. A historizmus kora* (Budapest, Vince Kiadó, 2007) p. 241. WEISZ Attila, *Száz erdélyi műemlék* (Kolozsvár, Utilitas Kiadó, 2007), p. 160. ERDEI Ibolya, „Ansamblul castelului Károlyi, Carei”, referinte.transindex.ro, last accessed in June 2013, at: <http://referinte.transindex.ro/enciclopedie/monument.php?id=259>.

9 SISA József, *Kastélyépítészet és kastélykultúra Magyarországon. A historizmus kora* (Budapest, Vince Kiadó, 2007) p. 243.

10 WEISZ Attila, *Száz erdélyi műemlék* (Kolozsvár, Utilitas Kiadó, 2007), p. 160. ERDEI Ibolya, „Ansamblul castelului Károlyi, Carei”, accessed on <http://referinte.transindex.ro/enciclopedie/monument.php?id=259>

itself will take place only between 1894 and 1896,¹¹ when István KÁROLYI (1845-1907)¹² brings architect Arthur MEINIG¹³ to rebuild the castle in a Neo-Gothic style (Figures 1, 2).¹⁴ With this occasion a new storey was added, towers were built, and the inner courtyard, with arcades on two levels, was covered. The western wing of the castle was demolished and its place was taken by the wall with large glass panels for the illumination of the covered courtyard. In order to complete the mediaeval illusion, moats were dug around

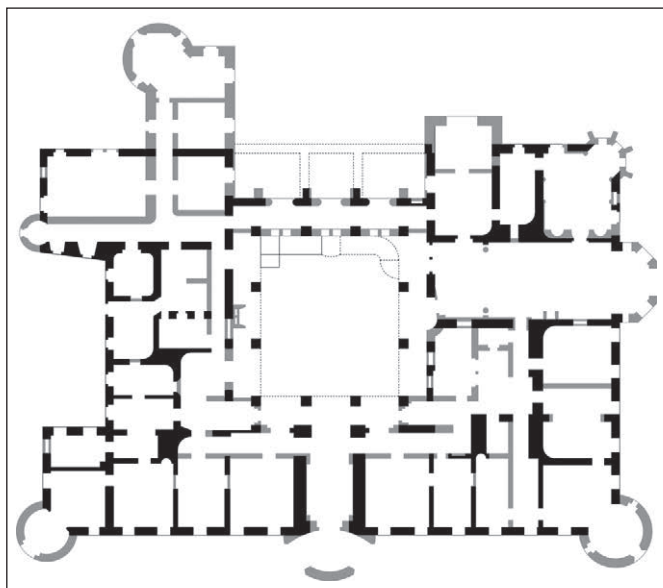
În a doua jumătate a sec. al XVIII-lea exista deja, în apropierea castelului, o grădină geometrică de factură barocă (fig. 3).¹⁶ În anii 1790, în jurul castelului refăcut este amenajată o grădină engleză, care avea și o seră cu plante exotice. Această grădină este reamenajată sub forma unui parc peisager, la sfârșitul sec. al XIX-lea, pe baza proiectului lui Vilmos JÁMBOR.¹⁷ Cu această ocazie, specii valoroase de arbori au fost aduse în completarea celor existente, rondouri cu flori au fost amenajate și o fântână medievală sculptată, provenind din Italia, a fost amplasată în parc.¹⁸ La marginea parcului, de-a lungul laturii sudice, au fost dispuse locuințele servitorilor, iar în colțul sud-vestic al parcului a fost ridicat turnul de apă.¹⁹

După moartea lui István KÁROLYI (1907), membrii familiei părăsesc Careiul. În perioada interbelică, cu acordul familiei, în castel funcționează un sanatoriu și un cazinou, iar în timpul celui de-al Doilea Război Mondial, o școală militară, transformată, în 1944, în spital militar.²⁰

Din 1968, castelul Károlyi din Carei adăpostește Muzeul Municipal Carei (înființat în 1958), secție a Muzeului Județean Satu Mare.²¹ „Expoziția permanentă a Muzeului din Carei ocupa 10 săli amplasate la etajul I al castelului, cuprinzând două module expoziționale: arheologie și științele naturii”.²²

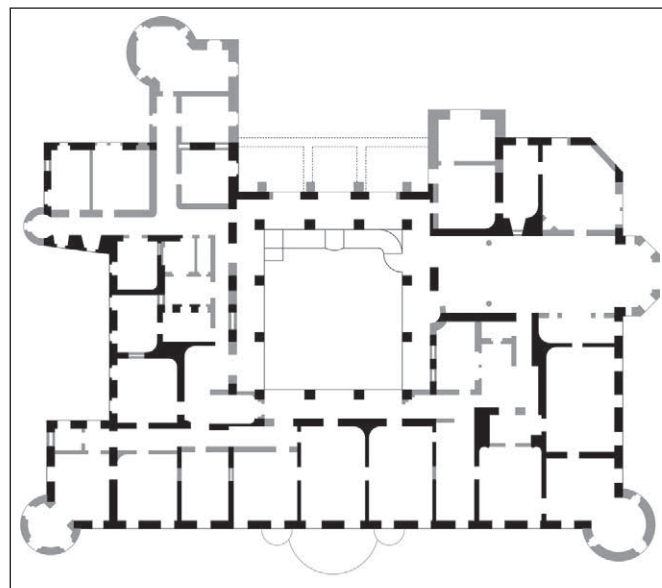
- 11 Vasile CUCU, Marian ȘTEFAN, *România. Ghid atlas al monumentelor istorice* (București, Editura Sport-Turism, 1979), p. 396. SISA József, *Kastélyépítészeti és kastélykultúra Magyarországon. A historizmus kora* (Budapest, Vince Kiadó, 2007) p. 242.
- 12 Count KÁROLYI István, the fourth son of count KÁROLYI György took over the estate in Carei in 1867. SISA József, *Kastélyépítészeti és kastélykultúra Magyarországon. A historizmus kora* (Budapest, Vince Kiadó, 2007) p. 241.
- 13 In the speciality literature, the architect's name is mentioned in different versions: Mering, Meinig, Meinig. We have preserved the last version, inscribed on the architect's tombstone, in Kerepesi Cemetery in Budapest (48/4-1-19): „MEINIG ARTHUR / ÉPÍTŐ MŰVÉSZ / 1853-1904”.
- 14 Narcis Dorin ION, *Castele, palate și conace din România* (București, Editura Fundației Culturale Române, 2002) pp. 10-11. SISA József, *Kastélyépítészeti és kastélykultúra Magyarországon. A historizmus kora* (Budapest, Vince Kiadó, 2007) p. 241. ERDEI Ibolya, „Ansamblul castelului Károlyi, Carei accessed on <http://referinte.transindex.ro/enciclopedie/monument.php?id=259>.”

- 16 Harta Iosefină a Regatului Ungariei (Theil des Szathmarer Comitat, Coll: XXVIII. Sectio XIV, 1782-1785) atestă, în anii 1782-1785, prezența grădinii geometrice de factură barocă.
- 17 SISA, József, *Kastélyépítészeti és kastélykultúra Magyarországon. A historizmus kora*, Budapest, Vince Kiadó, 2007, p. 243.
- 18 Ibidem.
- 19 Ibidem.
- 20 <http://www.e-castellum.eu/url/CASTEUL-KAROLYI-DIN-CAREI> (Castelul Károlyi din Carei, accesat iunie 2013)
- 21 CUCU, Vasile, ȘTEFAN, Marian, *România. Ghid atlas al monumentelor istorice*, București, Editura Sport-Turism, 1979, p. 396. <http://www.muzeusm.ro/carei/> (Muzeul Județean Satu Mare, Muzeul Municipal Carei, accesat iunie 2013)
- 22 <http://www.muzeusm.ro/carei/> (Muzeul Județean Satu Mare, Muzeul Municipal Carei, accesat iunie 2013)



■ Fig. 1. Planul nivelului parter al castelului, precizând principalele modificări propuse de Arthur MEINIG la reconstrucția din anii 1894-1896 (gri), față de situația preexistentă (negru); cu linie punctată (negru) este reprezentată latura vestică, demolată, a castelului baroc (redesenată de autoare, după planul, considerabil mai detaliat, prezentat în expoziția permanentă a Muzeului Municipal Carei). © Andreea MILEA

■ Figure 1. Layout of the castle's ground floor, showing the main modification proposed by Arthur Meinig for the 1894-1896 reconstruction (grey), compared with the pre-existing situation (black); the black dotted line represents the demolished west side of the Baroque castle (redrawn by the author, following the plan displayed in the permanent exhibition of the Carei Municipal Museum, significantly more detailed). © Andreea MILEA



■ Fig. 2. Planul nivelului etaj al castelului, precizând principalele modificări propuse de Arthur MEINIG la reconstrucția din anii 1894-1896 (gri), față de situația preexistentă (negru); cu linie punctată (negru) este reprezentată latura vestică, demolată, a castelului baroc (redesenată de autoare, după planul, considerabil mai detaliat, prezentat în expoziția permanentă a Muzeului Municipal Carei). © Andreea MILEA

■ Figure 2. Layout of the castle's first floor, showing the main modification proposed by Arthur Meinig for the 1894-1896 reconstruction (grey), compared with the pre-existing situation (black); the black dotted line represents the demolished west side of the Baroque castle (redrawn by the author, following the plan displayed in the permanent exhibition of the Carei Municipal Museum, significantly more detailed). © Andreea MILEA



■ **Fig. 3.** Reprezentarea orașului Carei în Harta Iosefină (1782-1785). Castelul, de formă patrulateră, cuprinzând înăuntrul său o curte interioară și având turnuri la cele patru colțuri, este clar lizibil în partea sudică a așezării. Un șanț cu apă îl înconjoară, traversat fiind de două poduri ce asigură accesul în castel, pe laturile vestică și estică ale acestuia. Grădina geometrică barocă se desfășoară la nord-vest de castel. La contactul grădinii cu castelul, șanțul cu apă pare să fie întrerupt.

■ **Figure 3.** The representation of the town of Carei in the Josephine Map (1782-1785). The castle, with a quadrilateral layout, with an inner courtyard and four corner towers, is clearly legible in the southern side of the settlement. A moat surrounds it, traversed by the two bridges allowing access to the castle, on its western and southern sides. The Baroque geometric garden is placed to the north-west of the castle. Where the garden comes into contact with the castle, the moat seems to be interrupted.

Biblioteca orașului era și ea adăpostită în castel. Datorită speciilor rare conținute, în anul 1982 parcul a fost declarat parc dendrologic ocrotit.

„În anul 2008, Primăria municipiului Carei, în parteneriat cu Primăria Orașului Arad a inițiat proiectul intitulat «Circuitul târgurilor medievale din Transilvania de Nord - Castelul Károlyi din Carei, castelul (cetatea) Károlyi din Arad»”, vizând restaurarea monumentelor semnificative ale celor două localități. „Odată cu începerea lucrărilor de restaurare la castelul din Carei, expoziția permanentă a fost desființată, iar instituțiile care funcționau aici, inclusiv cea muzeală, au fost mutate într-o altă locație pe perioada restaurării.” Expoziția permanentă reorganizată cuprinde în prezent două module expoziționale: interioare istorice (ocupând 10 săli la etajul I al clădirii) și istorie locală (ocupând trei săli, împreună cu coridorul de serviciu, la parterul castelului).²³

Peisaj. Municipiul Carei este situat într-un peisaj de câmpie, Câmpia Careilor, lipsit fiind de cursuri importante de apă care să-l străbată.

Amplasament. Centrul de greutate al așezării Carei s-a deplasat de-a lungul timpului. Harta Iosefină a Regatului Ungariei (Theil des Szathmarer Comit, Coll: XXVIII. Sectio XIV, 1782-1785) (fig. 3) prezintă o așezare în a cărei rețea de drumuri se remarcă două trasee principale. Cel dintâi, în jumătatea nordică a așezării, asigura traversarea acesteia pe direcția vest-est. În zona mediană a acestui drum se dezvoltă o piață dominată de instituții religioase (ambele de factură barocă): mănăstirea piaristă (1724) și Biserica Romano-Catolică (1769). Din această piață pornea, spre sud, cel de-al doilea traseu important al așezării, conducând spre o suprafață mare liberă (posibil locul de desfășurare a târgurilor), dezvoltată în jumătatea sudică a așezării și delimitată, pe un fragment al laturii sale nordice,

²³ Ibidem.

the castle, this time with a solely decorative purpose.¹⁵

A geometric style, Baroque garden had already existed in the second half of the 18th century, near the castle (Figure 3).¹⁶ In the 1790s, around the rebuilt castle an English garden is designed, with a conservatory for exotic plants. This garden is redesigned as a landscaped style park at the end of the 19th century, based on Vilmos JÁMBOR's project¹⁷. On this occasion, valuable tree species were brought in to complete the existing ones, flowerbeds were planted and a carved mediaeval fountain, from Italy, was placed in the park.¹⁸ The servants' quarters were placed at the edge of the park, along the southern side, and the water tower was built in the southwest corner.¹⁹

After the death of István KÁROLYI (1907), the family members leave Carei. Between the two World Wars, with the family's consent, a sanatorium and a casino function in the castle, and a military school during World War II, converted, in 1944, in a military hospital.²⁰

Since 1968, Károlyi Castle in Carei houses the Carei Municipal Museum (established in 1958), a part of the Satu Mare County Museum.²¹ “The permanent exhibition of the Carei Museum took 10 rooms at the castle's first floor, with two exhibition modules: archaeology and natural sciences”.²² The town's library was also housed in the castle. Owing to the rare species sheltered, in 1982 the park was declared protected dendrological park.

“In 2008, Carei Town Hall, in a partnership with Arad Town Hall, initiated the project «Mediaeval Fairs Circuit in Northern Transylvania – Károlyi Castle in Carei, Károlyi Castle in Arad»”, aiming at the restoration of the two localities' historic buildings. “With the beginning of the restoration works at Carei Castle, the permanent exhibition was dismantled and the institutions that functioned here, including the museum, were moved to another location for the duration of the restoration works.” The reorganised permanent exhibition includes at present two exhibition modules: historical interiors (with 10 rooms on the building's first floor) and local history (with three rooms, along with the corridor, on the castle's ground floor).²³

¹⁵ SISA József, *Kastélyépítészet és kastélykultúra Magyarországon. A historizmus kora* (Budapest, Vince Kiadó, 2007) p. 242. ERDEI Ibolya, „Ansamblul castelului Károlyi, Carei”, accessed on <http://referinte.transindex.ro/enciclopedie/monument.php?id=259>.

¹⁶ The Josephine Map of the Kingdom of Hungary (Theil des Szathmarer Comit, Coll: XXVIII. Sectio XIV, 1782-1785) show, in 1782-1785, the presence of the Baroque geometric style garden.

¹⁷ SISA József, *Kastélyépítészet és kastélykultúra Magyarországon. A historizmus kora* (Budapest, Vince Kiadó, 2007) p. 243.

¹⁸ Ibidem.

¹⁹ Ibidem.

²⁰ Károlyi Castle in Carei, accessed on <http://www.e-castellum.eu/url/CASTEUL-KAROLYI-DIN-CAREI>

²¹ Vasile CUCU, Marian ȘTEFAN, *România. Ghid atlas al monumentelor istorice* (București, Editura Sport-Turism, 1979), p. 396. <http://www.muzeism.ro/carei/> (Satu Mare County Museum, Carei Municipal Museum)

²² <http://www.muzeism.ro/carei/> (Satu Mare County Museum, Carei Municipal Museum)

²³ Ibidem.



■ **Fig. 4.** Încadrarea ansamblului castelului Károlyi în localitate și dispunerea elementelor majore ale ansamblului și din vecinătate: 1 – acces în incinta parcului castelului, 2 – poarta neogotică, 3 – castelul Károlyi, 4 – grajd-manej, 5 – teren de sport, 6 – anexe (ruinele fostelor case pentru personal), 7 – terasă de parc amenajată în ruinele unei foste construcții anexe, 8 – turn de apă, 9 – sere, 10 – fântână arteziană, 11 – biserica ortodoxă, 12 – Monumentul Eroilor Români din cel de-al Doilea Război Mondial (VIDA Géza, Anton DĂMBOIANU, 1964), 13 – biserica catolică (reconstituirea autoarei, suprapusă unei ortofotografii: GoogleEarth 2010; scala grafică reprezentată este estimativă). © Andreea MILEA

■ **Figure 4.** The placement of Károlyi Castle compound within the settlement and of the major elements of the compound and of those in its vicinity: 1 – access to the castle park premises, 2 – Neo-Gothic gate, 3 – Károlyi Castle, 4 – stables-manège, 5 – sports field, 6 – annexes (the ruins of the former servants' quarters), 7 – park terrace within the ruins of a former annex building, 8 – water tower, 9 – greenhouse, 10 – fountain, 11 – Orthodox church, 12 – Monument of the Romanian Heroes of the Second World War (VIDA Géza, Anton DĂMBOIANU, 1964), 13 – Catholic church (author's reconstruction, superposed over an orthophotography: GoogleEarth 2010; the represented graphic scale is estimative) © Andreea MILEA

Landscape. Carei is situated in a plains landscape, Câmpia Careilor, without any important watercourse crossing it.

Placement. The centre of the settlement of Carei has moved over time. The Josephine Map of the Hungarian Kingdom (Theil des Szathmarer Comitat, Coll: XXVIII. Sectio XIV, 1782-1785) (Figure 3) presents a settlement with the road network having two main routes. The first one, in the settlement's northern half, ensured the crossing on the west-east direction. In the median area of this road was a square dominated by religious institutions (both in a Baroque style): the Piarist monastery (1724) and the Roman-Catholic church (1769). The settlement's second important route started from this square, towards the south, leading to a large free area (possibly where the fairs took place) in the southern half of the town,

de castelul familiei KÁROLYI. Astfel, cel puțin în penultimul deceniu al sec. al XVIII-lea, așezarea pare să fi avut doi poli de interes, materializați fiecare printr-o piață, cea nordică dominată de mănăstire și de biserică, iar cea sudică dominată de castel.

În această fază, castelul apare înconjurat de un șanț cu apă, iar grădina de factură geometrică se desfășoară la nord-vest de castel, limitată fiind, la est, de drumul de legătură cu piața nordică, iar la nord, vest și sud de parcele, posibil cu construcții, și de anexe ale castelului (la sud, între castel și grădină). Reprezentarea nu particularizează o incintă propriu-zisă a grădinii, dar este plauzibil ca o astfel de incintă să fi existat.²⁴

De la sfârșitul sec. al XVIII-lea până în prezent, prin evoluția urbanistică a așezării, ansamblul castelului a dobândit o poziție cvasi-centrală în

²⁴ Grădina geometrică este percepută prin contrast față de peisajul înconjurător: este un mediu ordonat, ținut sub control, iar conturul său geometric este subliniat prin împrejmuiri din gard viu sau zidărie. Acest fapt se poate încă experimenta în cadrul parcului palatului Brukenthal din Avrig. Pentru caracteristicile grădinilor geometrice (renascentiste și baroce), a se vedea ILIESCU, Ana-Felicia, *Arhitectură peisageră*, București, Editura Ceres, 2003, pp. 43-52.

cadrul acesteia (fig. 3). Suprafața parcului peisager romantic nu s-a suprapus suprafeței grădinii geometrice baroce. Dacă grădina geometrică apare ca o anexă a castelului, alăturată acestuia, parcul peisager înconjoară castelul, creându-i un cadru care îi valorifică imaginea: parcul și castelul reprezintă, de data aceasta, un tot unitar. Astfel, parcul peisager ocupă o suprafață mult mai mare, obținută atât prin devierea rețelei anterioare de drumuri (în special cele de la est și sud, care, până atunci, treceau pe lângă castel) cât și, probabil, prin încorporarea unora dintre parcelele construite învecinate (la nord și vest).

În prezent, parcul este delimitat prin căi de circulație pe toate laturile sale (Pța Avram Iancu și drumul național 1F pe latura estică, str. Zefirului pe latura nordică, Bd. 25 Octombrie pe latura sudică, str. Garofiței pe latura vestică), cu excepția colțului nord-vestic, delimitat de terenuri cu utilități (turn de apă, sere) (fig. 4). Obiective importante se coagulează în apropierea parcului, sporind semnificația acestui loc: Monumentul Eroilor Români din cel de-al Doilea Război Mondial²⁵ (Bd. 25 Octombrie), biserica ortodoxă (Pța Avram Iancu).

Forma actuală a parcului este neregulată; singura latură ordonată este cea sudică, aliniată Bulevardului 25 Octombrie. Incinta parcului este tratată diferențiat: laturile publice, sudică și estică, dispun de o împrejmuire transparentă, cu soclu scund de piatră și panouri din fier forjat (foto 4); laturile mai retrase, vestică și nordică, dispun de o împrejmuire opacă, din zidărie de cărămidă (foto 5).

Relief local și dispunerea elementelor majore. În incinta parcului, terenul este relativ plat și nu avem motive să considerăm că vreodată a fost altfel. Singura denivelare semnificativă, artificială, a fost creată pentru realizarea șanțului cu apă. Denivelări ne semnificative se disting, în prezent, în zona sud-vestică a parcului.

Este interesantă, totuși, înălțarea nivelului terenului parcului față de drumurile care îl delimitează la est și sud. Această diferență (foto 4), de

delineată, on a fragment of its north side, by the KÁROLYI family castle. Thus, at least in the penultimate decade of the 18th century, the settlement seems to have had two poles of interest, each materialised through a square, the northern one dominated by the monastery and the church, the second one by the castle.

At this stage, the castle is surrounded by a moat, and the geometric style garden is placed to the northwest of the castle, limited to the east by the road to the northern square and to the north, west and south by plots, possibly having buildings on them, and by annexes of the castle (to the south, between the castle and the garden). The representation does not depict an actual enclosure of the garden, but it is possible that such enclosure existed.²⁴

Since the end of the 18th century until now, through the settlement's urban evolution, the castle's ensemble gained a quasi-central position within it (Figure 3). The surface of the landscaped style Romantic park was not superposed over that of the Baroque geometric style garden. If the geometric style garden appears as an annex of the castle, adjacent to it, the landscaped park surrounds the castle, creating a frame that highlights its image: this time, the park and the castle represent a unified whole. Thus, the landscaped style park occupies a much greater surface, obtained

²⁴ The geometric garden is perceived in contrast with the surrounding landscape: it is an ordered environment, kept under control, and its geometric contour is underlined by hedge or masonry enclosures. This fact can still be experimented in the Bruckenthal Palace Park in Avrig. For the characteristics of geometric gardens (Renaissance or Baroque), see Ana-Felicia ILIESCU, *Arhitectură peisageră* (București, Editura Ceres, 2003), pp. 43-52.

²⁵ Géza VIDA, Anton DĂMBOIANU, 1964.



■ **Foto 4.** Detaliu al împrejurii parcului, pe laturile sudică și estică (soclu din piatră și panouri din fier forjat) (2013). © Andreea MILEA
 ■ **Photo 4.** Detail of the park's enclosure, on the southern and eastern sides (stone pedestal and wrought iron panels) (2013). © Andreea MILEA



■ **Foto 5.** Detaliu al împrejurii parcului, pe laturile vestică și nordică (zidărie de cărămidă) (2013). © Andreea MILEA
 ■ **Photo 5.** Detail of the park's enclosure, on the western and northern sides (brick masonry) (2013). © Andreea MILEA



■ **Foto 6.** Manejul-grajd-șopron și terenul de sport, în zona centrală a parcului (2013). © Andreea MILEA
 ■ **Photo 6.** The manege-stables-shed and the sports field, in the park's central area (2013). © Andreea MILEA

both through the deviation of the former road network (especially those to the east and south that, until then, passed next to the castle) and, probably, by incorporating some of the neighbouring built plots (to the north and west).

At present, circulation routes border the park on all its sides (Avram Iancu Square and National Road 1F to the east, Zefirului Street to the north, October 25 Avenue to the south, Garofiței Street to the west), with the exception of the northwest corner, delimited by plots with utilities (water towers, hothouses) (Figure 4). Important sites coagulate near the park, heightening its significance: the Monument of the Romanian Heroes of the Second World War²⁵ (October 25 Avenue), the Orthodox Church (Avram Iancu Square).

The current shape of the park is irregular; the only regular side is the southern one, aligned to October 25 Avenue. The park's enclosure has a differentiated treatment: the public sides, southern and eastern, have a transparent enclosure, with a low stone pedestal and wrought iron panels (Photo 4); the more remote sides, western and northern, have an opaque enclosure, of brick masonry (Photo 5).

Local relief and the placement of major elements. Inside the park, the terrain is relatively flat and we have no reasons to believe it was ever different. The only significant difference of level is, artificial, was created for the moat. Insignificant level differences can be observed, at present, in the park's southwest area.

²⁵ VIDA Géza, Anton DĂMBOIANU, 1964.

cca. 50 cm, preluată lin de-a lungul aleilor de acces, se observă de-a lungul soclului împrejmuirii parcului, nivelul străzii corespunzând părții inferioare a soclului, iar nivelul terenului parcului corespunzând părții superioare a soclului. Presupunem că acest detaliu de amenajare este intenționat, și nu rezultat prin creșterea stratului vegetal în zonele lipsite de alei ale parcului, întrucât se regăsește doar de-a lungul laturilor estică și sudică, unde parcul este expus, vizibil dinspre piață și de pe străzi, având aici împrejmuirea tratată transparent (soclu de piatră și gard de fier forjat). Această rezolvare permite ca soclul să nu obtureze vizual suprafața amenajată a parcului.²⁶

În prezent, în amenajarea și funcționarea parcului nu se diferențiază zone cu caracter clar diferit; aparent doar, părțile sudică și estică ale parcului, dispunând de toate accesese în parc, au un caracter mai public, iar părțile vestică și nordică ale parcului, lipsite de acces și totodată mai ascunse, au un caracter utilitar.

Clădirea castelului și manejul dețin în parc poziții cvasi-centrale (fig. 2): castelul înspre est, manejul înspre vest. Alături de manej, la sud de acesta, este amenajat în prezent un teren de sport (foto 6). Colțul sud-estic al parcului este marcat, proeminent, de poarta neogotică păstrată (foto 7). În zona colțului nordic al parcului regăsim terasa de parc, amenajată în ruinele unei foste anexe (foto 8). Ruinele fostelor case pentru personal se aliniază de-a lungul laturii sudice a parcului (foto 9, 10), iar colțul sud-estic al parcului este marcat proeminent de turnul de apă (foto 11).

²⁶ Amenajările peisagere romantice urmăreau dobândirea unei continuități vizuale între suprafața parcului și împrejurimi, recurgând uneori, pentru aceasta, la îngroparea împrejmuirii într-un șanț anume săpat (așa-numitul *ha-ha*). Rezolvarea de la Carei este doar parțial un *ha-ha*, lipsindu-i șanțul, care ar fi adus suprafața parcului la nivelul împrejurimilor. Pentru caracteristicile grădinilor peisagere, a se vedea ILIESCU, Ana-Felicia, *Arhitectură peisageră*, București, Editura Ceres, 2003, pp. 53-61.



■ Foto 7. Poarta neogotică, păstrată în colțul sud-estic al parcului (2013). © Andreea MILEA

■ Photo 7. The Neo-Gothic gate, preserved in the southeast corner of the park (2013). © Andreea MILEA

Accesul și amenajările de acces

■ Reprezentarea din Harta Iosefină sugerează existența, la vremea respectivă, a trei accese în castel: câte un acces pe fiecare din laturile vestică și estică, traversând, pe câte un pod, șanțul cu apă; și un al treilea acces pe latura nordică, la contactul castelului cu grădina. Configurația aleilor grădinii geometrică sugerează posibilitatea de-a accede direct în grădină din drumul de legătură a celor două piețe ale așezării, de-a lungul uneia din aleile mediane ale amenajării. La zona de contact dintre drum și alee, se conturează o suprafață mai largă, aparent lipsită de plantații, de unde s-ar putea fie avansa în grădină, fie accede direct la castel. Nu se disting amenajări particulare în dreptul acceselor.

Așa cum am mai amintit, grădina geometrică este o anexă a castelului; accesul la castel nu este dirijat prin grădină, ci accesul la grădină este, mai degrabă, dirijat prin castel. Prin contrast, parcul peisager formează un cadru al castelului, valorificând imaginea acestuia; castelul este înconjurat de parc, iar accesul spre castel se face parcurgând parcul. Astfel, odată cu amenajarea parcului peisager și, totodată, prin reconfigurarea clădirii castelului, se produc modificări în ceea ce privește accesele. În forma actuală, parcul este accesibil de pe laturile sale publice: din colțul nordic (ducând spre mica terasă de parc, dar și spre castel) (foto 8), de pe latura estică (ducând la intrările de pe fațadele estică și nordică ale castelului) (foto 12, 13), din colțul sud-estic (ducând la intrarea de pe fațada sudică a castelului) (foto 7) și de pe latura sudică (ducând la maneaj și la ruinele fostelor anexe ale castelului) (foto 11). Singurul acces marcat prominent

Still, the elevation of the park's surface from the level of the roads that delineate it to the east and south is interesting. This difference (Photo 4), of approx. 50 cm, covered smoothly by the access alleys, can be noticed along the pedestal of the park's enclosure, the street level corresponding to the pedestal's inferior side and the park level to its superior one. We suppose that this design detail is intentional and does not result from the raising of the vegetal layer in the areas without alleys, as it is found only along the eastern and southern sides, where the park is exposed, visible from the square and streets, with a transparent enclosure (stone pedestal and wrought iron fence). This solution allows the view to the park's area unimpeded by the pedestal.²⁶

At present, there are no areas with clearly different characteristics in the park's landscape design and functionality; appar-

²⁶ The Romantic landscaped style parks aimed at a visual continuity between the park and the surrounding areas, using sometimes for this purpose the burial of the enclosure in a specifically dug ditch. (the so-called *ha-ha*). The solution in Carei is only partly a *ha-ha*, lacking the ditch, which would have brought the park's surface at the level of the surrounding terrain. For the characteristics of landscaped gardens, see Ana-Felicia ILIESCU, *Arhitectură peisageră* (București, Editura Ceres, 2003), pp. 53-61.

ently only, the southern and eastern areas of the park, where all the accesses are located, have a more public character, the eastern and southern area, lacking accesses and also more hidden, have a utilitarian character.

The castle's building and the manege have quasi-central positions within the park (Figure 2): the castle to the east, the manege to the west. Next to the manege, to the south, there is at present a sports field (Photo 6). The preserved Neo-Gothic gate (Photo 7) prominently marks the park's southwest corner. In the area of the park's northern corner, we find the park terrace, placed in the ruins of a former annex (Photo 8). The ruins of the former servants' houses are aligned along the park's southern side (Photos 9, 10), and the southwest corner is prominently marked by the water tower (Photo 11).

The access and the elements related to it

■ The representation of the Josephine map suggests the existence, at that time, of three ways of access to the castle: one access on

este cel din colțul sud-estic, unde se păstrează poarta neogotică. În plus, în dreptul acestui acces, piața urbană a fost mobilată cu o fântână arteziană. Nu se disting amenajări particulare care să însoțească traseele de acces; dispunerea răsfirată a vegetației arborescente, precum și mixarea speciilor este relativ omogenă în cadrul amenajării parcului.

Cele trei intrări în castel (pe laturile estică, nordică și sudică) sunt diferențiate ierarhic.²⁷ Intrarea principală, pe latura estică a castelului, flancată de două turnuri, este marcată printr-un portic pentru trăsură la parter, susținând la etaj o terasă largă descoperită (foto 14). Accesul spre această intrare este dirijat, în prezent, tangențial, de-a lungul fațadei estice a castelului, pe o alee care se lărgeste mult în dreptul intrării, traversând șanțul care înconjoară clădirea. Intrarea dublă de pe latura nordică a castelului are o prezență volumetrică mai modestă, marcată fiind la parter de două coloane angajate, care susțin, la etaj, o terasă îngustă descoperită (foto 15). Accesul spre această intrare este dirijat, în prezent, tangențial,

27 Datorită atât diferenței de orientare a clădirii castelului, perceptibilă prin compararea Hărții Iosefine și a hărților recente ale orașului, cât și pentru simplificarea exprimării în descrierea ansamblului, am decis a ne referi la latura principală a castelului, cea care adăpostește intrarea principală în castel, ca fiind latura estică (ea, în realitate, având orientare nord-estică) iar de aici, în consecință, toate celelalte laturi ale castelului și-au dobândit orientarea lor convențională: latura nordică (în realitate nord-vestică), latura vestică (în realitate sud-vestică) și latura sudică (în realitate sud-estică).



■ **Foto 8.** Terasa de parc, amenajată în ruinele unei foste clădiri anexe, în colțul nordic al parcului (2013). © Andreea MILEA

■ **Photo 8.** The park terrace, placed within the ruins of a former annex in the northern corner of the park (2013). © Andreea MILEA

■ **Photo 9-10.** The ruins of the former servants' quarters, lined along the park's southern side (2013). © Andreea MILEA

■ **Foto 9-10.** Ruinele fostelor case pentru personal, alinate de-a lungul laturii sudice a parcului (2013). © Andreea MILEA

■ **Foto 11.** Latura sudică a parcului, cu turnul de apă în planul îndepărtat (2013). © Andreea MILEA

■ **Photo 11.** The park's southern side, with the water tower in the background (2013). © Andreea MILEA



■ **Foto 12.** Aleea de acces înspre castel, dinspre latura estică a parcului (2013).
© Andreea MILEA

■ **Photo 12.** The alley of access to the castle, from the eastern side of the park (2013). © Andreea MILEA



■ **Foto 13.** Aleea de acces în parc, pe latura estică a acestuia, și bustul lui Sándor KÁROLYI (2013). © Andreea MILEA

■ **Photo 13.** Alley of access to the park, on its eastern area, and the bust of Sándor KÁROLYI (2013). © Andreea MILEA

de-a lungul fațadei nordice a castelului, pe o alee din care se desprinde un pod pentru traversarea șanțului care înconjoară clădirea. Latura sudică a castelului permite legătura cu parcul, fără a putea fi totuși vorba de o intrare elaborată (foto 15). Pare mai degrabă un dispozitiv de ieșire din castel, decât unul de intrare clar afirmată. Astfel, între proeminențele volumetrice ale acestei laturi a castelului se desfășoară, la parter, o terasă accesibilă atât din castel cât și din parc, printr-un pod pentru traversarea șanțului care înconjoară clădirea. În mod contradictoriu față de importanța mică a acestei intrări, accesul spre terasă este dirijat în prezent, direct, axial, pornind de la poarta neogotică, din colțul sud-estic al parcului.

Va urma în numărul 4/2013 al revistei Transsylvania Nostra.

Bibliografie/Bibliography

- BENEDEK, Zoltán, *Nagykároly*, Orosháza, 1994.
- CRIȘAN, Ion Horațiu, *Itinerare arheologice transilvănene*, București, Editura Sport-Turism, 1982.
- CUCU, Vasile, ȘTEFAN, Marian, *România. Ghid atlas al monumentelor istorice*, București, Editura Sport-Turism, 1979.
- ÉBLE, Gábor, *A Károlyi grófok nagykárolyi várkastélya és pesti palotája*, Budapest, 1897.
- ERDEI, Ibolya, „Ansamblul castelului Károlyi, Carei”, referinte.transindex.ro, accesat ultima dată în iunie 2013, la URL: <http://referinte.transindex.ro/enciclopedie/monument.php?id=259>.
- ION, Narcis Dorin, *Castele, palate și conace din România*, București, Editura Fundației Culturale Române, 2002.
- JULEAN, Ionuț, „Influențele romantismului în arhitectura castelelor transilvănene”, în „logiA” nr. 8/2005, pp. 76-85.
- MILEA, Andreea, „Grădini istorice din Transilvania: primi pași pentru o cercetare sistematică”, în „Transsylvania Nostra” nr. 4/2012, pp. 48-60.
- SAVINESCU, Vasile, RADOSAV, Doru, CAIȚA, Ioan, CEUCA, Silvia, RAȚIU, Ioan, *Satu Mare: monografie*, București, Editura Sport-Turism, 1980.
- SISA, József, *Kastélyépítészet és kastélykultúra Magyarországon. A historizmus kora*, Budapest, Vince Kiadó, 2007.

each of the western and eastern sides, crossing the moat, each on a bridge; a third access on the northern side, at the point of contact between the castle and the garden. The configuration of the alleys in the geometric garden suggest the possibility to accede directly to the garden from the road connecting the settlement's two squares, along one of the median alleys of the garden. In the area of contact between the road and the alley, there is a larger surface, apparently without plantations, from where one could either advance to the garden or accede directly to the castle. There are no distinguishable design elements near the accesses.

As we have mentioned before, the geometric style garden is an annex of the castle; the access to the castle is not made through the garden, rather the access to the garden is made through the castle. By contrast, the landscaped style park is a frame for the castle, highlighting its image; the castle is surrounded by the park, and the access to the castle is made by crossing the park. Thus, along with the landscaped style park and also with the reconfiguration of the castle, alterations occur regarding the access. In its current shape, the park can be accessed on its public sides: from the northern corner (leading to the small park terrace, but also to the castle) (Photo 8), from the eastern side (leading to the entrances on the castles' eastern and northern elevations) (Photos 12, 13), from the southeast corner (leading to the entrance on the castle's southern elevation) (Photo 7), and from the southern side (leading to the manege and the ruins of the castle's former annexes) (Photo 11). The only prominently highlighted access is the one in the southeast corner, where the Neo-Gothic gate is preserved. Moreover, next to this access, the urban square was furnished with a fountain. No special design elements to accompany the access routes can be distinguished; the sparse disposition of the arborescent vegetation, as well as the mixing of the species, is relatively homogenous within the park's design.

The three entrances to the castle (on the eastern, northern and southern sides) are

hierarchically differentiated.²⁷ The main entrance, on the castle's eastern side, flanked by two towers, is marked by a portico for carriages at the ground floor, supporting a large uncovered terrace on the first floor (Photo 14). The access to this entrance is currently conducted, tangentially, along the castle's eastern elevation, on an alley that is much wider next to the entrance and which crosses the moat surrounding the castle. The double entrance on the castle's northern side has a more modest presence, being highlighted at the ground floor by two engaged columns, which support a narrow uncovered terrace on the first floor (Photo 15). The access to this entrance is at present conducted tangentially along the castle's northern elevation, on an alley from which emerges a bridge that crosses the moat surrounding the building. The castle's southern side permit the connection with the park, without being an elaborate entrance (Photo 15). It rather seems a device for exiting the castle than one of clearly stated entrance. Thus, between the volumetric projections on this side of the castle, a terrace unfolds at ground floor level, which can be accessed both from the castle and from the park, by a bridge that crosses the moat surrounding the building. Contradicting the lesser degree of importance of this entrance, the access to the terrace is conducted at present directly, axially, starting from the Neo-Gothic gate in the park's southeast corner.

Will be continued in the no. 4/2013 of the Transsylvania Nostra Journal.

²⁷ Given the difference in the castle building's orientation, perceptible when comparing the Josephine Map and recent town maps, and also in order to simplify the description of the castle, we decided to refer to the castle's main side, which houses the main entrance to the castle, as the eastern side (actually, it has a northeast orientation) and from here, as a consequence, all other sides of the castle received their conventional orientation: the northern side (actually northwestern), the western side (actually southwestern) and the southern side (actually southeastern).



■ Foto 14. Intrarea principală, pe fațada estică a castelului (2013). © Andreea MILEA
 ■ Photo 14. Main entrance, on the castle's eastern elevation (2013). © Andreea MILEA



■ Foto 15. Intrarea dublă, precedată de pod, pe fațada nordică a castelului (2013). © Andreea MILEA
 ■ Photo 15. Double entrance preceded by the bridge, on the castle's northern elevation (2013). © Andreea MILEA

- SZABÓ, M. Attila, „Dicționar de localități din Transilvania”, accesat ultima dată în iunie 2013, la URL: <http://dictionar.referinte.transindex.ro/index.php?action=betu&betu=c&kezd=120&co=roman>
- WEISZ, Attila, *Száz erdélyi műemlék*, Kolozsvár, Utilitas Kiadó, 2007.
- *** „Castelul Károlyi din Carei”, www.e-castellum.eu, accesat ultima dată în iunie 2013, la URL: <http://www.e-castellum.eu/url/CAS-TELUL-KAROLYI-DIN-CAREI>.
- *** Colecția de ilustrate a Bibliotecii Centrale Universitare „Lucian Blaga” din Cluj-Napoca: *Carei* (ilustrate 5658-5744).
- *** Harta Iosefină a Regatului Ungariei (Theil des Szathmarer Comitatus, Coll: XXVIII. Sectio XIV, 1782-1785).
- *** Muzeul Municipal Carei, www.muzeusm.ro, accesat ultima dată în iunie 2013, la URL: <http://www.muzeusm.ro/carei/>.
- *** Lista Monumentelor Istorice 2004, respectiv 2010 (Ministerul Culturii și Patrimoniului Național, Institutul Național al Patrimoniului)