

ANTROPOLÓGIAI JELENTÉS A TISZAVASVÁRI DESSEWFFY-KRIPTA CSONTMARADVÁNYAINAK AZONOSÍTÁSÁRÓL

János István¹ és Szathmáry László²

¹Nyíregyházi Egyetem, Környezettudományi Intézet, Nyíregyháza;

²Debreceni Egyetem, TTK, Evolúciós Állattani és Humánbiológiai Tanszék, Debrecen

János I., Szathmáry L.: *Anthropological report on identification of the skeletal remains of the sepulchral vault of the Dessewffy family in Tiszavasvári. The exhumation carried out in the sepulchral vault of the Dessewffy family in Búdszentmihályi (Tiszavasvári) was regrettably made timely by the recent devastation in the vault in 2015. The exhumation directed by Vasvári Pál Museum in Tiszavasvári could be fulfilled through the good offices of the members of local civil organisations and the co-operation of the Roman Catholic Church. It is planned that the family vault is being renovated and the skeletal remains are being reburied with all due solemnity. During anthropological analysis, the skeletal remains of six individuals out of the eight corpses originally buried in the vault could only be examined and identified by applying classical anthropological methods. Nevertheless, no more than four crania (two male skulls and two female crania) were available for the investigations. The skulls were identified by means of relying on each individual's age at death known at present and on contemporary portraits of the family members buried in the vault. There was only one skull which could be related to a nearly complete postcranial skeleton, to that of Count József Dessewffy. The other male skull may have been part of Count Emil Dessewffy's skeleton, while the female skulls were most likely to belong to Countess Eleonóra Sztáray, who was Count József Dessewffy's wife, and to Virginia Dessewffy. The male postcranial skeleton of great dimensions and without a cranium must have belonged to Count Aurél Dessewffy, who, according to contemporary portraits, was tall and well-built.*

Keywords: *Anthropological report; Identification of skeletal remains; Sepulchral vault of Dessewffy family; 19th century; Tiszavasvári.*

Bevezetés

A gróf Dessewffy család búdszentmihályi (ma Tiszavasvári) kriptájának ismételt feldúlása (2015) szomorú apropót adott egy régen időszerű cselekvésre, mely a nyugvóhely és a koporsók helyreállítását és az exhumált egyének földi maradványainak ünnepélyes keretek között történő visszatemetését célozta. A 19. század első felében alapított, tiszavasvári Dessewffy-kripta exhumálási munkálatai 2015. május 15-én zajlottak le. A Vasvári Pál Múzeum a helyi civilekkel és a Római Katolikus egyházzal összefogva tette lehetővé kripta feltárását. A többszörösen megbolygatott sírfülkékből a kor divatjának megfelelő díszes fa- és fémkoporsók kerültek elő meglehetősen rossz állapotban. Több esetben azonosíthatók voltak az elhunytak ruhái, illetve használati tárgyai. Ezek szakértői vizsgálat után minden kétséget kizáróan igazolják a sírhely eredetiségét. Az itt nyugvó 8 személy (a gróf Dessewffy család tagjai) földi maradványai sajnos összekeverten, nem szisztematikusan a megfelelő feliratú sírfülkékből kerültek elő. Az exhumáláson a Vasvári Pál Múzeumot Balogh Tamás, Benyusz Marcell és Bodon Krisztina képviselte. Jelen voltak továbbá Komiszár Dénes történész a Dessewffy család

történetének kutatója, Dessewffy Zsolt leszármazott, Munkácsy Mihály alpolgármester, valamint Szathmáry László és János István antropológusok. Az előkerült koporsók, műtárgyak, illetve a csontvázletek a Vasvári Pál Múzeum külső raktárában kerültek elhelyezésre, az Alkaloida Vegyészeti Gyár területén. A helyszíni azonosítás során az összetartozóknak vélt csontok közös papírdobozba kerültek.

A részletes azonosítást 2015. június 15-én dr. Szathmáry László és dr. János István antropológusok végezték el a Vasvári Pál Múzeum raktárában, az Alkaloida Vegyészeti Gyár területén. Jelen volt továbbá, Benyusz Marcell, a Vasvári Pál Múzeum történész munkatársa.

A Dessewffy család tiszavasvári (Búdszentmihályi) ágának rövid története

Az alábbiakban a gróf Dessewffy család Tiszavasvárihoz köthető tagjainak rövid történetét ismertetjük Komiszár Dénes áttekintése alapján (v.ö. Komiszár 2015).

A felvidéki Sáros és Pozsega vármegyékben a család tagjai évszázadokon keresztül örökös főispáni méltóságot töltöttek be. A legkorábbi feljegyzések Szent István korából származnak, melyek szerint a királyi udvarban láttak el szolgálatot. A család számos kiválóságot adott hazánkunk. Egyik aradi vértanúnk Dessewffy Arisztid is ebből a családból származott. A család gyorsan haladt előre a társadalmi ranglétrán: XV. Lajostól Francia grófi és pairi, míg Mária Teréziától 1754-ben és 1775-ben magyar grófi rangot kaptak. A II. világháborút követően többségük az üldöztetések elől nyugatra menekült, így ma már az egyenes ági leszármazottakkal túlnyomórészt az Egyesült Államokban, Franciaországban, illetve Brazíliában találkozhatunk.

Gróf Dessewffy István (1736–1785) császári-királyi kamarás két fia tekinthető a történelmi Szabolcs vármegyében évszázadokig jelen lévő család két ágalapítójának. Második feleségétől Vécsey Anna (1747–1771) bárónőtől született Sámuel (1768–1847) az orosi ág alapítója, míg harmadik nejétől, Windisch-Graetz Mária grófnőtől (1753–1800 után) született József alapította meg a búdszentmihályi (tiszavasvári) ágot. A továbbiakban a legismertebb, búdszentmihályi illetőségű személyeket ismertetjük, akik a tudomány, a politika és a közélet mellett mintagazdaságot teremtettek Búdszentmihályon és sokat tettek a település fejlődéséért.

Gróf Dessewffy József (1772–1843) korának egyik legműveltebb embereként ismert. Birtokolta a pozsegai örökös főispáni (comes perpetuus) címet. Emellett az MTA alapító tagja és igazgatója (1830–), tiszteleti tagja, táblabíró, költő és politikus is volt. Ő építtette 1820 körül a búdszentmihályi Dessewffy-kastélyt klasszicista stílusban. Felesége gróf Sztáray Eleonóra (1780–1849). A párnak négy gyermeke született: Virginia (1807–1856), Aurél (1808–1842), Marcell (1810–1886) és (I) Emil (1812–1866). A gyermekek közül Virginia nagyműveltségű irodalomkedvelő hölgy volt, ki korának nyelvművelőivel állt levelezésben. Aurél főrendként ismert, közíróként tevékenykedett, emellett az MTA levelező tagja is volt. Kitűnő szónokként Széchenyi politikai ellenfeleként szerzett hírnevet magának. Tragikus hirtelenséggel 34 éves korában érte a halál. Marcell, akit a hivatali és a közszereplés nem igazán érdekelt, magányosan élt Fóthon és filozófiai műveket alkotott. Életét a humanizmus és a szocializmus kérdéseinek tanulmányozásának szentelte. A Dessewffy nevet a legkisebb fiú, Emil vitte tovább. Tevékenységét gazdálkodással kezdte Búdszentmihályon, de hamar közszerepet vállalt főjegyzőként, hírlapszerkesztőként, de leginkább mint az MTA tiszteleti tagjaként és elnökeként ismert. Emil báró Wenkheim Paulinát (1817–1896) vette feleségül, akitől öt gyermeke született:

Valéria (1838–1842), Szerafina (1840–1852), Blanka (1842–1917), Valéria (1843–1912) és (II) Aurél (1846–1928). (II) Aurél futott be talán a legfényesebb közéleti és politikai karriert, hiszen belső titkos tanácsosként, az MTA tagjaként is ismerjük tevékenységét, valamint az utolsó országbírói tisztséget is betöltötte Pozsonyban. Öt gyermeke közül gróf Dessewffy (II) Emil (1873–1935) főrendházi tag és országgyűlési képviselő munkája kiemelkedő, kinek legfiatalabb fia a Brazíliába emigrált gróf Dessewffy Gyula (1909–2000) volt az, aki egyenes ági leszármazottként a legtovább fenntartotta kapcsolatát Tiszavasvárral.

Anyag és módszer

A vizsgálati anyagot a büdszentmihályi katolikus temetőben található Dessewffy-kripta (1. ábra) exhumált nyolc egyéne képezte. A csontvázak a többszöri bolygatás eredményeképpen sok esetben nem a saját felirat szerinti sírfülkájükből (1. táblázat) kerületek elő. A temetés óta eltelt viszonylag rövid idő ellenére igen rossz megtartású emberi maradványokkal tudtunk csak dolgozni. Az eredetileg a kriptában nyugvó nyolc egyén helyett, csak hattól származott csontmaradvány.

A Magyarországon elterjedt gyakorlat szerint az egyének elhalálozási életkorát Todd (1920), Schour és Massler (1941), Baume (1964), Nemeskéri és mtsai (1960), Acsádi és Nemeskéri (1970), Sjøvold (1975), valamint Iscan és mtsai (1984, 1985) módszere alapján becsültük (v.ö. Bodzsár és Zsákai 2004). A morfológiai nemet és a csontvázak reprezentációs állapotát Éry és mtsai (1963), irányelvei szerint határoztuk meg. A metrikus adatokat Martin (1928) által meghatározott módon, hitelesített mérőeszközökkel (tolómérő, tapintókörző és csontmérőlap) vettük fel és milliméterben határoztuk meg. A betegségeköl vagy életmódból adódó anatómiai elváltozásokat szintén feljegyeztük. Az egyének testmagasságát a végtagcsontok hosszából kalkuláltuk Sjøvold (1990) módszere szerint.

A mért koponya- és végtagcsontméretek (Martin 1928):

- legnagyobb koponyahossz (1),
- koponyalap hossza (5),
- legnagyobb koponyaszélesség (8),
- legkisebb homlokszélesség (9),
- basion-bregma koponyamagasság (17),
- porion-bregma koponyamagasság (20),
- járomív szélesség (45),
- felsőarc arcmagasság (48),
- szemüregszélesség (51),
- szemüregmagasság (52),
- orrüregszélesség (54),
- orrmagasság (55),
- állkapocsszélesség (66),
- humerus legnagyobb hossz (H1),
- radius legnagyobb hossz (R1),
- ulna legnagyobb hossz (U1),
- femur legnagyobb hossz (F1),
- tibia legnagyobb hossz (T1),
- fibula legnagyobb hossz (Fi1).

1. táblázat. A sírfülkék elhelyezkedése a büdszentmihályi (Tiszavasvári) Dessewffy-kriptában.
 Table 1. Location of the grave chambers in the sepulchral vault of Dessewffy family in
 Büdszentmihály (Tiszavasvári).

gróf Dessewffy Virginia (1807–1856)		gróf Dessewffy Emilné br. Wenckheim Paulina (1817–1896)	gróf Dessewffy Emil (1812–1866)
gróf Dessewffy Valéria (†1842.) és gróf Dessewffy Szerafina (1840– 1852)	gróf Dessewffy József (1772– 1843)	gróf Dessewffy Józsefné gr. Sztáray Eleonóra (1780–1849)	gróf Dessewffy Aurél (1808–1842)



1. ábra: A büdszentmihályi (Tiszavasvári) Dessewffy-kripta.
 Fig. 1: The sepulchral vault of Dessewffy family in Büdszentmihály (Tiszavasvári).

Vizsgálati eredmények

Az alábbiakban a Dessewffy-kripta sírfülkéinek megfelelően közöljük az azonosított egyének antropológiai leírását. Az összesített antropológiai adatokat minden egyén esetében a 2. táblázatban adjuk közre. Minden egyénnél feltüntettük a születési időt és helyet, ahol ismert a keresztelés helyét, az elhalálozás dátumát és a temetés helyét (v.ö. Komizsár 2015). Az azonosított személyek csontvázleteinek leírásakor a következő

jelöléseket használtuk: *: születési hely; †: halálozási hely; ker.: keresztelés időpontja és/vagy helye; tem.: temetés helye/ideje. Ahol a születés időpontját külön nem jelöltük, ott csak a keresztelés időpontjáról rendelkezünk hitelesen dokumentált adatokkal.

Gróf Dessewffy József (*Krivány, 1771. 02. 13., ker.: uo. 1771. 02. 17., †Pest, 1843. 05. 02. tem.: Büdszentmihály). Elhunyt 72 évesen.

Az idős férfi ép koponyája (2. ábra), és a szinte teljes posztkraniális váza alkalmas volt a vizsgálatra. Az alsó állcsont (mandibula) hiányzik. A koponya masculin, a végtagcsontok enyhén feminin jellegűek, de egyértelműen férfitől származnak. A koponya és a váz külön sírfülkében volt, összetartozásukat az 1. nyakcsigolya (atlas) és a nyakszirti büttyök (condylus occipitalis) illeszkedése alapján lehetett igazolni. Ugyancsak az összetartozásukra enged következtetni az egész csontvázon (a koponyán és a posztkraniális vázon is) megfigyelhető korom, mely arra utal, hogy az egyik bolygatás során tüzet gyújtottak az akkor még ép csontváz közvetlen közelében. A koponyán mindkét oldalon elfeketedett hajmaradványok figyelhetők meg. Az endocranialis obliteratio 5. fokozatú, a bal oldali 4. bordavég 7. fokozatú, a két szeméremcsont ízesülési felszíne (symphysis) 4. fokozatú (Nemeskéri és mtsai 1960), illetve 10. fokozatú (Todd 1920), a fogak kopása (abrasio) pedig 3–4. fokozatú. A maxillában megvannak a 2. kisörlők (premolarisok) a többi foga még életében kihullott. Ezek alapján az egyén mindenképpen 50 év felett, nagy valószínűséggel 66–75 éves életkorban halt meg, mely egyezik az ismert elhalálozási életkorral. A végtagcsontok közül nem mérhetők az alkarcsontok (radius, ulna), a két szárkapocscsont (fibula) és a jobb oldali felkarcsont (humerus). A lumbális csigolyákon spondylosis elváltozásokat láthatunk. Ez utóbbi ilyen idős korban nem ritka jelenség.

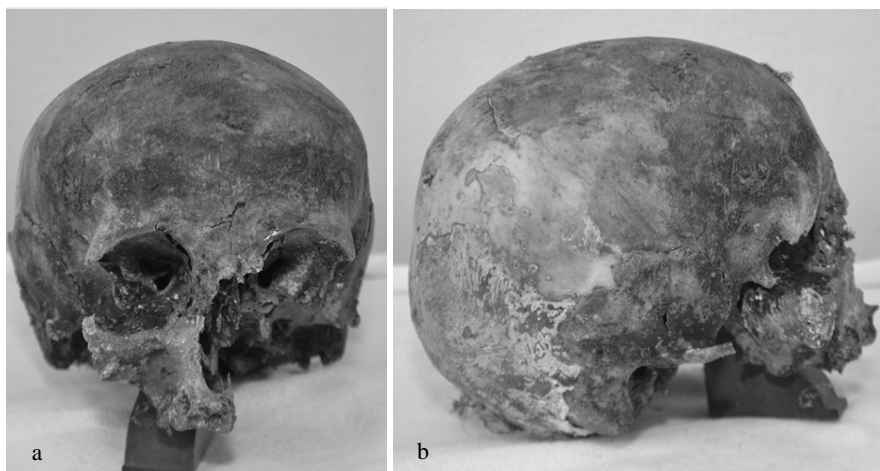


2. ábra: Gróf Dessewffy József koponyája.
Fig. 2: Cranium belonged to Count József Dessewffy.

Gróf Sztáray Eleonóra (ker.: Nagymihály, Zemplén vm. 1780. 07. 03., †Büdszentmihály, 1849. 09. 24. tem.: uo.). Elhunyt 69 évesen.

A koponya viszonylagos épségben maradt fenn (3. ábra). A mandibula és a posztkraniális váz hiányzik. Az egyértelműen feminin koponyán hajmaradványok

figyelhető meg. Az endocranialis obliteratio 5. fokozatú. A maxilla fogmedri részén az alveolusok begyulladtak. Az orrüregi régió egy része is hiányzik. A maxillában nincsenek fogak. Elhalálózási életkorként – vázcsontok hiányában – csak tág intervallum adható meg (40–80 év). Az egyén elhalálózási életkorát és az elérhető korabeli ábrázolásokat figyelembe véve, ez a koponya tartozhat legnagyobb valószínűséggel gróf Sztáray Eleonórához.



3. ábra: Gróf Sztáray Eleonóra valószínű koponyája.
Fig. 3: Cranium attributable to Countess Eleonóra Sztáray.

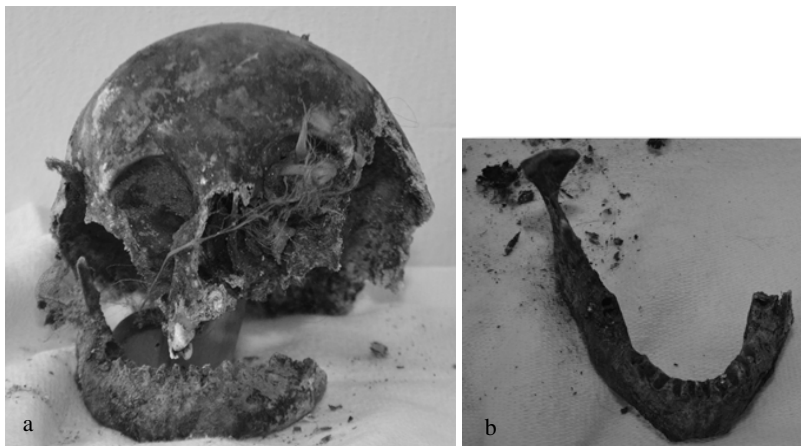
Gróf Dessewffy Virginia (*1807. 07. 24., †Büdszentmihály, 1856. 01. 13. tem.: uo.). Elhunyt 49 évesen.

Vizsgálható egy töredékes koponya mandibulával (4. ábra) és néhány, valószínűleg gróf Dessewffy Virginiához tartozó végtagcsont (mindkét oldali tibia, bal oldali radius és ulna). A mandibulában nincsenek fogak, az alveolusok azonban nem szívódtak fel. A fogak többsége halál után hullhatott ki. A maxillán a bal oldali szemfog és az 1. premolaris alapján az abrasio 2-es stádiumú (amely a módszer szerint max. 30 éves életkort jelez) a többi fog alveolusa felszívódott. A koponya occipitális, parietális és temporális régiójának egy része hiányzik. Az endocranialis obliteratio a nyílvarrat és a koszorúvarrat mentén ítélt meg, itt ez 5. stádiumban van (40–80 év). Az obliteratio alapján megállapított elhalálózási életkor intervallumba beleesik az egyén ismert elhalálózási életkora.

Gróf Dessewffy (I.) Aurél (*Nagymihály, 1808. 07. 27., †Pest, 1842. 02. 09., tem.: I. Finta, II. Büdszentmihály). Elhunyt 34 évesen.

Szinte a teljes posztkraniális váz vizsgálható, a koponya hiányzik. A leírások alapján a Dessewffy család többi tagjához képest gróf Dessewffy Aurél magasabb termetű volt. Ezt a hosszúcsontok abszolút méretei és a számított testmagasság is igazolták (lásd lejjebb). A medence symphysis ízületi felszíne 2. életkori stádiumnak felel meg, melynek elhalálózási korintervallumának (37–49 év) alsó határa közel áll az ismert elhalálózási életkorhoz (34 év). Egyéb módszerekkel vizsgálva (Todd 1920) az ízületi felszín pontosan az ismert elhalálózási életkort mutatja. Az utolsó 4 hátszigolya összezsugorodott (blokkcsigolya),

mely valószínűleg nem valamilyen fertőzés, hanem degeneratív folyamatok eredménye. A történeti források szerint gróf Dessewffy Aurél szifiliszben is szenvedett, mely kicsapongó életmódja és meggyengült idegrendszere mellett szintén hozzájárult egészsége romlásához, illetve korai halálához. Szifiliszre utaló jellegzetes elváltozásokat nem tudunk megfigyelni a posztkraniális vázon. Ennek valószínű oka, hogy a betegség még nem jutott el abba a késői stádiumba, amikor a jellemző csontelváltozások rendszerint jelentkeznek.



4. ábra: Gróf Dessewffy Virginia valószínű koponyája.
Fig. 4: Cranium attributable to Countess Virginia Dessewffy.

Gróf Dessewffy Emil (ker. Eperjes, 1812. 02. 16., †Pozsony, 1866. 01. 10., tem.: Búdszentmihály). Elhunyt 53 évesen.

Egy majdnem teljesen ép koponyát (mandibula nélkül) vizsgálhattunk (5. ábra). A koponya többé-kevésbé ép, a homlokcsont pikkelyének (squama frontalis) bal hátsó részének egy darabja, a bal oldali falcsont (parietale) jelentős része, illetve a bal oldali halántékcson (temporale) egy része hiányzik. Erőteljes masculin jellegeket lehet megfigyelni, a szemüreg (orbita) szögletes, míg a homlokcsont hátrafutó. Ez utóbbi jó egyezést mutat a gróf Dessewffy Emilről készült portrékkal. A koponya belsejében a varratok elcsontosodása (endocranialis obliteratio) 5. fokozatú, amely által adható életkor intervallumba (40–80 év) beleesik az egyén ismert elhalálási életkora. Ez utóbbi alapján valószínűtlen, hogy a koponya gróf Dessewffy Aurélhoz tartozna. A felső állcsontból a fogak hiányoznak, mindkét szemfognál (caninus) 1–1 cm-es ciszta figyelhető meg. A parietális területen az eredeti haj maradványa látható mindkét oldalon.

Bárá Wenckheim Paulina (*1817. 02. 22., †Búdszentmihály, 1896. 08. 23., tem.: uo., 1896. 08. 25.). Elhunyt 79 évesen.

A kihantolás során a sírfülkéje üres volt, a leírások és az elérhető ábrázolások szerint egyik csontvázlelet sem tartozik hozzá (ennek megfelelően minden reprezentációs értéke 0).

Gróf Dessewffy Valéria (†1842. 07. 06, tem. Búdszentmihály). Elhunyt 4 évesen.

A dokumentációknak megfelelő 4 éves gyermek maradványai is előkerültek: femur és mandibula töredékek. Felnőtt csontokkal összekeverve bukkantunk rá a gyermek jobb

oldali combcsontjára, amelynek feje (caput) szintén előkerült. Az életrajzi adatoknak megfelelően, mandibulában lévő fogak valóban 4 éves gyermektől származnak.

Gróf Dessewffy Szerafina (*1840. 04. 05., †1852.01.13., tem.: Büdszentmihály). Elhunyt 11 évesen.

Az exhumálás során kihantolt csontmaradványok közül nem kerültek elő 11–12 év körüli gyermek csontjai. Az egyedüli gyermekcsontok gróf Dessewffy Valériához tartoznak (ennek megfelelően minden reprezentációs értéke 0).

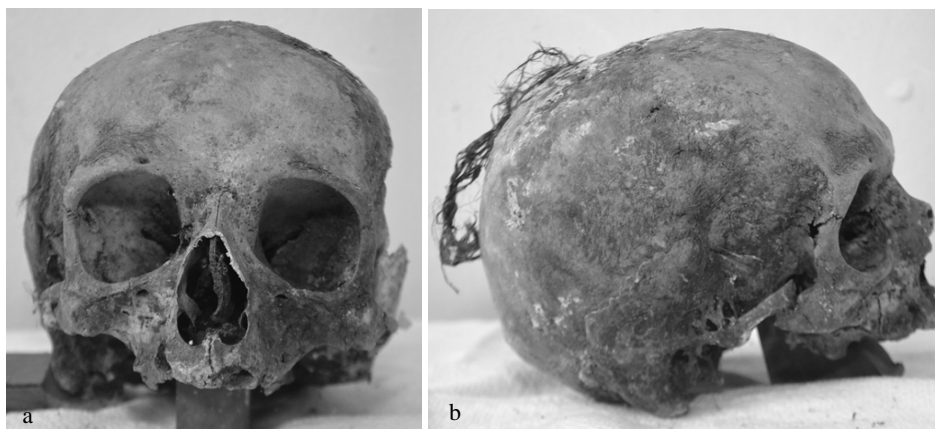
A kriptá átlagos reprezentációs adatai. Mennyiségi reprezentációs érték: 0,38. Minőségi reprezentációs érték: 0,425. Szexualizáció reprezentációs értéke: 0,78. Az elhalálzási életkor reprezentációs értéke: 0,60.

2. táblázat. A büdszentmihályi (Tiszavasvári) Dessewffy-kriptában azonosított személyek csontvázleteinek antropometriai mutatói és a rekonstrukció hitelességének reprezentációs értékei.

Table 2. The anthropometric indices of human remains excavated in the sepulchral vault of Dessewffy family in Büdszentmihály (Tiszavasvári), and the representation values of the reconstruction.

Antropológiai jellemzők – Anthropological features	Személyek – Individuals					
	D. J.	Sz. E.	D. Vi.	D. A. (I.)	D. E.	D. Va.
M1	178	175	–	–	178	–
M5	98	96	–	–	102	–
M8	156	147	–	–	–	–
M9	102	92	–	–	102	–
M17	130	126	–	–	130	–
M20	112	102	–	–	112	–
M45	129	–	–	–	129	–
M48	71	62	62	–	71	–
M51	36	37	32	–	36	–
M52	34	35	33	–	34	–
M54	24	24	–	–	24	–
M55	50	–	–	–	50	–
M66	–	–	–	–	–	–
H1 (J/B)	313/298	–/–	–/–	338/337	–/–	–/–
R1 (J/B)	–	–/–	–/209	246/247	–/–	–/–
U1 (J/B)	–	–/–	–/210	269/–	–/–	–/–
F1 (J/B)	408/407	–/–	–/–	396/390	–/–	–/–
T1 (J/B)	350/346	–/–	312/–	–/–	–/–	–/–
Fi1 (J/B)	–	–/–	–/–	–/–	–/–	–/–
Számított testmagasság – est. stature (cm)	160,84	–	151,84	170,95	–	–
Reprezentációs értékek – Representativity						
Mennyiségi – Quantity	0,70	0,20	0,40	0,50	0,20	0,30
Minőségi – Quality	0,75	0,25	0,50	0,50	0,25	0,30
Szexualizáció – Sexualisation	1,00	0,70	0,80	0,70	0,70	0,00
Elhalálzási életkor – Age at death	1,00	0,40	0,40	0,40	0,40	1,00

D. J.: Gróf Dessewffy József, Sz. E.: Gróf Sztáray Eleonóra, D. Vi.: Gróf Dessewffy Virginia, D. A. (I.): Gróf Dessewffy (I.) Aurél, D. Va.: Gróf Dessewffy Valéria



5. ábra: Gróf Dessewffy Emil valószínű koponyája.
 Fig. 5: Cranium attributable to Count Emil Dessewffy.

Összefoglalás

A búdszentmihályi (ma Tiszavasvári) Dessewffy-kripta exhumálására legutóbbi (2015) feldúlása adta a szomorú apropót. Az exhumálás a Vasvári Pál Múzeum vezetésével a helyi civilek és a Katolikus Egyház összefogásával valósulhatott meg. A tervek szerint a kriptát felújítják és a halottakat ünnepélyes keretek között temetik vissza. Az antropológiai elemzés során a kriptában eredetileg nyugvó nyolc személy közül csupán hatnak tudtuk megvizsgálni és azonosítani a csontmaradványait, klasszikus antropológiai módszerekkel. Ezek közül is mindössze csak négy (két férfi és két nő) koponyája állt rendelkezésünkre. A koponyákat az ismert elhalálzási életkorok és a korabeli ábrázolások segítségével azonosítottuk. Egy koponya összetartozását állapítottuk meg egy csaknem teljes végtagvázszal (gróf Dessewffy József). A másik férfi koponya gróf Dessewffy Emilé lehetett. A két női koponya pedig gróf Sztáray Eleonórához (Dessewffy József felesége) és Dessewffy Virginiához (az előbbieket gyermeke) tartozhatott legnagyobb valószínűséggel. A koponya nélküli nagy dimenziójú férfi végtagváza minden bizonnyal az ábrázolások szerint is magasabb termetű gróf Dessewffy Aurélé. A 4 éves korában elhunyt Gróf Dessewffy Valéria csontjaiból csak jobb oldali femur és a mandibula töredéke került elő. Báró Wenckheim Paulinához valószínűleg egyik csontvázlelet sem tartozik és nem kerültek elő a 11 éves korában elhunyt gróf Dessewffy Szerafina maradványai sem.

Irodalom

- Acsádi, Gy., Nemeskéri, J. (1970): *History of Human Life Span and Mortality*. Akadémiai Kiadó, Budapest.
- Baume, L. (1964) Survey of Dentin Biology. *Brit. Dent. J.*, 92: 254–259.
- Bodzsár, É., Zsákai, A. (2004): *Humánbiológia. Gyakorlati kézikönyv*. ELTE, Eötvös Kiadó, Budapest.
- Éry, K., Kralovánszky, A., Nemeskéri, J. (1963): Történeti népségek rekonstrukciójának reprezentációja. *Anthrop. Közl.*, 7: 41–90.

- Iscan, M.Y., Loth, S.R., Wright, R.K. (1984): Age estimation from the rib by phase analysis: white males. *J. Forensic Sciences*, 29: 1094–1104. DOI: [10.1520/JFS11776J](https://doi.org/10.1520/JFS11776J)
- Iscan, M.Y., Loth, S.R., Wright, R.K. (1985): Age estimation from the rib by phase analysis: white females. *J. Forensic Sciences*, 30: 853–863. DOI: [10.1520/JFS11018J](https://doi.org/10.1520/JFS11018J)
- Johnston, F.E. (1961): Sequence of Epiphyseal Union in a Prehistoric Kentucky Population from Indian Knoll. *Hum. Biol.*, 33: 66–81.
- Komiszár, D. (2016): *Történelmi családok Tiszavasváriban*. Vasvári Pál Múzeum, Tiszavasvári.
- Martin, R. (1928): *Lehrbuch der Anthropologie*. Fischer, Verlag, Jena.
- Nemeskéri, J., Harsányi, L., Acsádi, Gy. (1960): Methoden zur Diagnose des Lebensalter von Skelettfunden. *Anthrop. Anz.*, 24: 70–95.
- Schour, J., Massler, M. (1941): The development of the human dentition. *J. Amer. Dent. Ass.*, 28: 1153–1160.
- Sjøvold, T. (1975): Tables of the combined method for determination of age at death given by Nemeskéri, Harsányi and Acsádi. *Anthrop. Közl.*, 19: 9–22.
- Sjøvold, T. (1990): Estimation of stature from long bones utilizing the line of organic correlation. *Hum. Evol.*, 5: 431–447. DOI: [10.1007/BF02435593](https://doi.org/10.1007/BF02435593)
- Stloukal, M., Hanaková, H. (1978): Die Länge der Längenknöche altslawischer Bevölkerungen unter besonderer Berücksichtigung von Wachstumsfragen. *Homo*, 29: 53–69.
- Todd, T.W. (1920): Age Changes in the Pubis Bone: I. The Male White Pubis. *Am. J. Phys. Antr.*, 3: 285–334. DOI: [10.1002/ajpa.1330030301](https://doi.org/10.1002/ajpa.1330030301)

Levelezési cím: János István
Mailing address: Nyíregyházi Egyetem, Környezettudományi Intézet
Sóstói út 31/b.
H-4400 Nyíregyháza
Hungary
ijanos82@gmail.com