

A VÖRS–HOMOKBÁNYA LANGOBÁRD TEMETŐ EMBERTANI ADATAI

Bernert Zsolt és Évinger Sándor

Magyar Természettudományi Múzeum, Embertani Tár, Budapest

Bernert, Zs., Évinger, S.: *Anthropological data to the Langobard cemetery of Vörs. From the settlement of Vörs (Somogy County, Hungary) 37 graves of a Langobard cemetery were excavated between 1959 and 1962. Altogether the skeletal material of 27 people was available for anthropological investigation. There were no children among them and the ratio of sexes was unbalanced, because there were three times more women than men. The stature was usually tall-medium/tall for both genders, and the primer taxonomical classification of the population was typically europid.*

Keywords: *Physical anthropology, Human skeletal remains, 5th century, German Period.*

Bevezetés

A mai Vörs település (Somogy megye) területéről szinte valamennyi régészeti korból kerültek elő sírok, telep-maradványok. A Máriaasszony-sziget, a Kerekerdő-sziget és a Battyáni disznólegelő területéről őskori, Vörs és Batthyány-pusztá között római kori, a Homokbánya területéről germánkori, a Papkertből avarkori, Karoling és honfoglaláskori, a Majori-dűlő területéről honfoglaláskori, a Pogány-szigetről és a falu temploma mellől pedig középkori sírok kerültek elő. Jelen munkánk célja a germánkori langobárd temető embertani anyagának rövid ismertetése.

Anyag és Módszer

A lelőhely a fenékpusztai erődvárosból délre tartó út mentén található a Balaton – amely a mainál akkor nyugat felé lényegesen nagyobb volt – Fenékpusztával átelleni oldalán. Az első sírokat a vörsi homokbánya egyik dolgozója találta meg, és a helyi múzeumot is ő értesítette (Sági 1960a). 1959–1962 között Sági Károly összesen 37 langobárd sírt tárt fel, melyek mindegyike bolygatott volt. A temető teljesen feltárt. A sírok mindegyikét még maguk a langobárdok rabolták ki, ennek ellenére is sok értékes lelet maradt bennük (Sági 1960b, 1961, 1962, 1964a). A sírok egy részének az embertani anyaga mára elkallódott (2., 4., 11., 12., 13., 16., 17., 22., 23. és 31. sír), ugyanakkor 15. sír számmal két egyén maradványai találhatóak meg, holott a régészeti leírás szerint a 15. sírba csak egy egyént temettek (Sági 1964b). A csontmaradványok a Magyar Természettudományi Múzeum Embertani Tárában találhatóak 11401–11405, 11865–11873, 12734–12742. és 68.63.1.–68.63.4. leltári számok alatt.

A morfológiai nem meghatározásánál 21 nemi dimorfizmust mutató anatómiai jelleget vettünk figyelembe (Éry és mtsai 1963, Éry 1992). A biológiai életkor becslésénél gyermekeknél a fogak számát és fejlettségi fokát (Schour és Massler 1941, Ubelaker 1989), valamint a végtagcsontok hosszát (Stloukal és Hanáková cit. Éry 1992) vettük alapul. Serdülőknél az epifízisfugák nyitottságát vizsgáltuk (Schinz és mtsai 1952,

Ferembach és mtsai 1979). Felnőttek esetében az os pubis facies symphyseosa felszíni változásai (Todd 1920), a koponyavarratok elcsontosodásának mértéke (Nemeskéri és mtsai 1960, Meindl és Lovejoy 1985), a bordák szternális végének állapota (Iskan és mtsai 1984) és a maradóg fogak kopottsága (Perizonius és mtsai cit. Éry 1992, Huszár és Schranz 1976) alapján becsültük a biológiai életkort (Bodzsár és Zsákai 2003).

A méretek és indexek felvételében Martin és Saller (1957) munkáját követtük. A koponyajelzők osztálykategórizálását Alekszejev és Debec (1964) ajánlásai alapján végeztük el. A taxonómiai vizsgálatokhoz Lipták módszerét (Farkas 1972) használtuk fel. A testmagasságot Sjøvold (1990) minden rasszra és mindkét nemre kidolgozott módszerével számítottuk.

Vizsgálati eredmények

A nemi jellegek

A férfiak kis száma, valamint a csontanyag rossz megtartottsága részletesebb értékelést nem tesz lehetővé. Az azonban az 1. táblázat adataiból is kiténik, hogy a férfi koponyákon megfigyelhető nemi jellegek kifejezetten nőiesek.

1. táblázat: A nemi jellegek.

Table 1. Sexual characters.

Nemi jellegek–Sexing traits	Férfiak–Males		Nők–Females		Különbség Distance
	M	N	M	N	
1. Tuber frontale et parietale	+0,40	5	-1,00	14	1,40
2. Glabella, arcus superciliaris	+0,67	6	-0,53	15	1,20
3. Processus mastoideus	+0,20	5	-1,00	12	1,20
4. Protub. occipitalis externa	-0,60	5	-1,58	12	0,98
5. Planum occipitale	-0,50	4	-1,08	12	0,58
6. Margo supraorbitalis	-0,80	5	-1,29	17	0,49
7. Arcus zygomaticus	-0,67	3	-0,50	4	0,17
8. Facies zygomaticus	+0,50	4	-0,90	10	1,40
9. Corpus mandibulae	+1,50	6	-0,25	16	1,75
10. Trigonum mentale	+1,17	6	-0,47	17	1,64
11. Angulus mandibulae	+0,75	4	-1,20	10	1,95
12. Caput mandibulae	+1,00	1	-0,89	9	1,89
13. Pelvis major	+2,00	1	-1,50	2	3,50
14. Pelvis minor	+1,00	1	-2,00	2	3,00
15. Angulus subpubicus	+2,00	1	-	0	-
16. Foramen obturatum	+2,00	1	-2,00	3	4,00
17. Incisura ischiadica major	+0,50	4	-1,64	11	2,14
20. Sacrum	-	0	+1,00	1	-
21. Caput femoris	+1,60	5	-1,00	13	2,60
22. Linea aspera	+0,57	7	-0,47	19	1,05
23. Sulcus praeauricularis	+1,33	3	-1,43	7	2,76
Az összes jelleg átlaga	+0,73		-0,99		

A nők nagyobb esetszámban megfigyelt nemi jellegei átlagosnak tekinthetők, de az egyes nemi jellegek kifejezettségében elég jelentős a szóródás. A férfiak és a nők között a legkisebb nemi különbség az agykoponya, a legnagyobb a medence és végtagváz tekintetében volt tapasztalható.

Demográfiai eredmények

A temető kis sírszáma a szokásos paleodemográfiai értékelésre nem jogosít fel minket. Négy megfigyelésünket azonban mindenképpen meg kell említenünk (2. táblázat).

1) A temetőből hiányoznak a csecsemőkorú halottak. Ezt már az ásató régész is megemlítette (Sági 1960), és magyarázatként a következőt írta: „Úgy gondoljuk, hogy a megszállás idején őrséggel látták el ezt az Itália felé vezető fontos átkelőt, ezt az őrseget később, uralmuk megszilárdulása után aztán visszavonták.” A temető feltárásának folytatása során végül három gyermeksír került elő (Sági 1964b), viszont mindhárom sír csontmaradványai elkallódtak. Úgy gondoljuk, hogy a csecsemő halottak hiányát a temető rövid használati idejével nem magyarázhatjuk ebben az esetben, mert a gyermek/felnőtt halottak aránya is torz, a használati idő rövidege viszont csak a gyermek halottak abszolút számára van hatással.

2) A két nem aránya egyenetlen. A női halottak száma ugyanis 20, míg a férfi halottaké csak 7. (A nemi különbség nem magyarázható azzal, hogy a sírok egy részénél az embertani anyag elkallódott, mert a régészeti leletek alapján valószínűsíthető nemet figyelembe véve a nemi megoszlás 25 nő és 8 férfi.) Az egyenlőtlen nemi megoszlás magyarázatát csak a többi demográfiai megállapítással együtt lehet megfejtani.

3) A két nem halottainak életkor szerinti megoszlása is szembeötlően különbözik, mert arányában sokkal több nő halt meg az adultus korban, mint férfi. Ez a jelenség gyakran megfigyelhető a történeti népeiségeknél, és a szakirodalom a nők terhességhez, szüléshez kapcsolódó halálozási rizikójával magyarázza.

4) Az idős korban meghaltak maradványai hiányoznak a temetőből.

2. táblázat. A nemi és korcsoporti megoszlás.
Table 2. Distribution according to sex and age-group.

Korcsoport–Age groups	Nem–Sex	Férfiak Males	Nők Females	? Unknown	Együtt Together
Infans		0	0	0	0
Juvenis		1	0	0	1
Adultus		3	13	0	16
Maturus		3	7	0	10
Senium		0	0	0	0
Együtt – Total		7	20	0	27

A fiatal felnőttkorban elhunyt nők magas aránya feltehetően a terhességek és szülések szövődménye. Ez azt jelenti, hogy születtek gyermekek és egy részük csecsemőkorban meg is halt, ezeknek a sírjait a temető használati idejétől függetlenül pedig a régészeknek meg kellett volna találniuk. Annak, hogy ez nem így történt több oka is lehet az eltérő temetési rítustól a véletlenül bezárólag. A középkorú férfiak és az öregek hiánya viszont legkézenfekvőbben a népesség elköltözésével magyarázható. A temető rövid használati ideje egyúttal megmagyarázza a férfi halottak alacsony arányát, mert az őrszolgálatra odatelepített fiatalokból álló népesség még azelőtt elköltözött, hogy megérték volna az 50-es éveiket, amely korcsoportban várható a férfiak magas halandósági aránya.

A metrikus vizsgálatok eredményei

A vizsgálható koponyák alacsony száma miatt csak kevés megállapítást tehetünk. Elsőként azt, hogy a népesség néhány szempontból egységes volt. Az agykoponya leggyakrabban hosszú (dolichokran) és alacsony (tapeinokran), míg a koponyakapacitás minden esetben közepes (euenkephal) volt. Mindösszesen egy férfi (5. sír) és négy nő (7., 15., 18. és 33. sír) koponyája volt alkalmas a részletesebb elemzésre. A néhány ép női koponya metrikus és morfológiai szempontból jelentősen különbözik egymástól (3. táblázat).

3. táblázat: A koponyák paraméterei.
Table 3. Skull measurements (mm) and indices.

Sírszám-Grave No. Martin No.	5 ♂	9 ♂	7 ♀	8 ♀	10 ♀	14 ♀	15 ♀	18 ♀	29 ♀	32 ♀	33 ♀	35 ♀
1	186	–	179	194	182	190	175	185	180	177	182	–
5	106	–	98	–	–	–	–	96	–	97	93	–
8	145	–	136	145	133	136	137	135	135	139	135	–
9	98	94	92	95	91	98	97	93	93	92	97	94
10	129	–	117	124	110	118	116	112	113	118	116	–
11	–	–	121	–	–	–	119	122	112	122	124	–
12	115	–	110	107	105	107	110	106	98	114	111	–
17	140	–	131	–	–	–	–	127	–	130	114	–
20	–	–	111	–	–	–	105	112	111	110	104	–
23	541	–	506	540	506	534	506	516	504	–	512	–
38	–	–	1310	–	–	–	1240	1345	1308	1311	1255	–
40	94	–	90	–	–	–	–	100	–	–	96	–
43	108	104	99	103	98	105	101	104	100	103	105	98
45	142	–	125	–	–	–	125	130	–	–	133	–
46	101	88	89	93	–	–	84	92	–	–	95	89
47	122	118	121	–	110	–	–	–	–	–	102	–
48	75	70	74	71	68	–	68	65	–	–	62	64
51	41	41	–	39	–	–	37	42	–	–	37	35
52	28	30	–	33	36	–	34	30	–	–	32	29
54	24	26	–	26	23	–	21	23	–	–	27	24
55	52	55	48	52	49	–	50	43	–	–	48	43
62	46	–	–	–	–	–	41	–	–	–	46	–
63	44	41	41	–	–	–	–	–	–	–	38	42
65	–	–	–	–	113	–	–	–	–	115	–	–
66	–	–	88	–	88	–	–	–	–	93	–	–
69	35	29	36	–	28	–	30	–	–	27	27	–
70	61	59	50	–	62	–	–	–	–	52	–	–
71	35	32	30	–	28	–	–	–	–	34	29	–

2. táblázat folytatása. Table 2 continued.

Sírszám-Grave No.	5	9	7	8	10	14	15	18	29	32	33	35
Martin No.	♂	♂	♀	♀	♀	♀	♀	♀	♀	♀	♀	♀
69	35	29	36	–	28	–	30	–	–	27	27	–
70	61	59	50	–	62	–	–	–	–	52	–	–
71	35	32	30	–	28	–	–	–	–	34	29	–
8:1	78,0	–	76,0	74,7	73,1	71,6	78,3	73,0	75,0	78,5	74,2	–
17:1	75,3	–	73,2	–	–	–	–	68,6	–	73,4	62,6	–
17:8	96,6	–	96,3	–	–	–	–	94,1	–	93,5	84,4	–
20:1	–	–	62,0	–	–	–	60,0	60,5	61,7	62,1	57,1	–
20:8	–	–	81,6	–	–	–	76,6	83,0	82,2	79,1	77,0	–
9:8	67,6	–	67,6	65,5	68,4	72,1	70,8	68,9	68,9	66,2	71,9	–
47:45	85,9	–	96,8	–	–	–	–	–	–	–	76,7	–
48:45	52,8	–	59,2	–	–	–	54,4	50,0	–	–	46,6	–
52:51	68,3	73,2	–	84,6	–	–	91,9	71,4	–	–	86,5	82,9
54:55	46,2	47,3	–	50,0	46,9	–	42,0	53,5	–	–	56,3	55,8
63:62	95,7	–	–	–	–	–	–	–	–	–	82,6	–

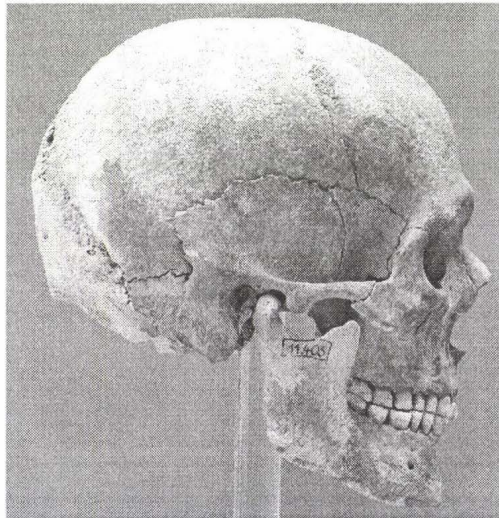
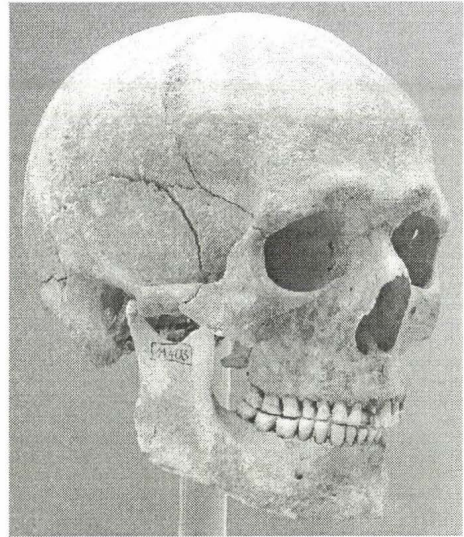
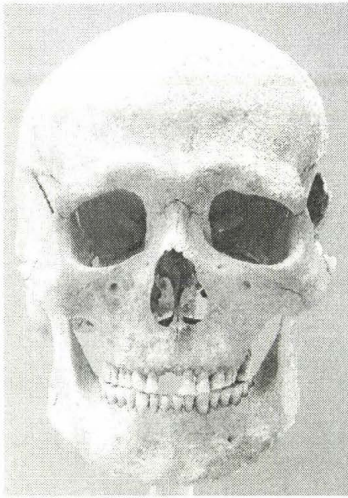
A végtagsontokon alapuló testmagasság számítás eredményei szerint a nagyközepes és a magas termet volt a leggyakoribb a férfiaknál és a nőknél is. Megfigyelhető azonban egy csekély mértékű nemű különbség is, mert a férfiak között alacsonyabb termetűek is voltak, míg a nőknél pedig nagyon magas termetűek is előfordultak (4. táblázat).

4. táblázat. A testmagasság Martin (1957) osztálykategóriái szerinti megoszlása.
Table 4. Distribution of stature according to the classification of Martin (1957).

Martin osztálykategóriái Martin's classification	Férfiak Males	Nők Females
Nagyon alacsony – Very small	0	0
Alacsony – Small	1	0
Kisközepes – Small–medium	1	0
Közepes – Medium	1	1
Nagyközepes – Tall–medium	2	3
Magas – Tall	2	5
Nagyon magas – Very tall	0	2
Együtt – Total	7	11

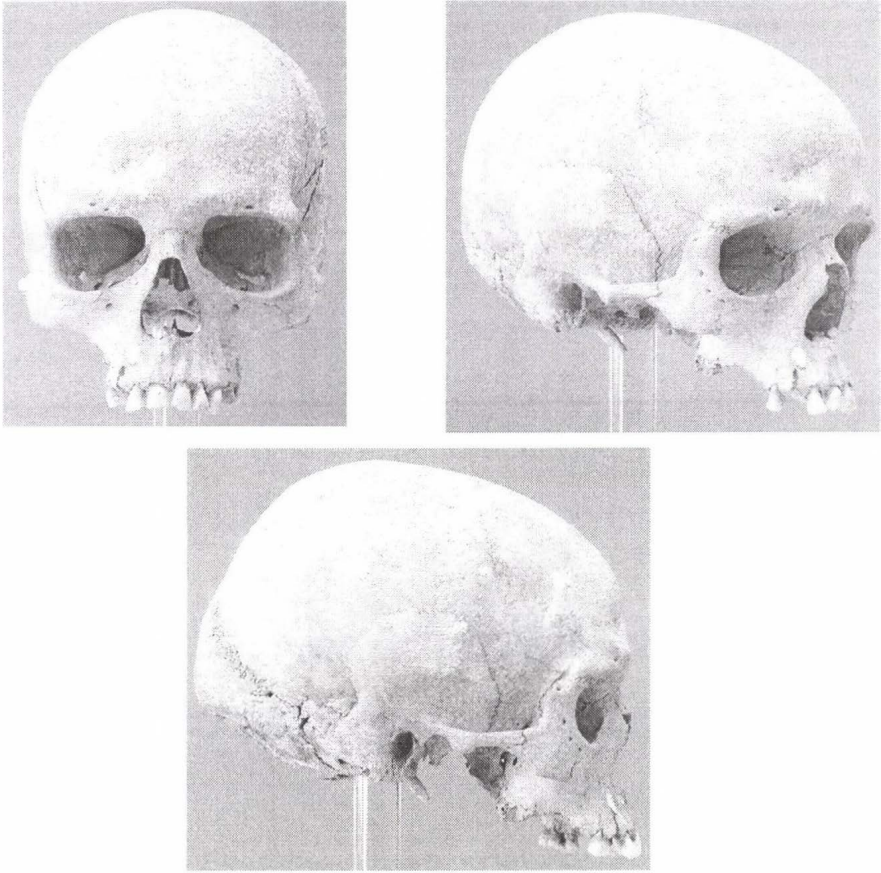
Taxonómiai vizsgálatok

Részletesebb taxonómiai vizsgálatra egy férfi és négy nő koponyája volt alkalmas. A férfi (5. sír) közepesen hosszú és közép magas agykoponyájú, közepesen széles arcú és magas termetű volt. Nagy abszolút méretek és markáns csontreliefek, alacsony és széles szemüreg, keskeny és kiugró orr jellemezte. Összességében a nordikus és a cromagnoid jellegek egyforma mértékben voltak fellelhetők a koponyán (1. ábra).



1. ábra: Az 5-ös sír férfi csontváz koponyája előlnézetből, félprofilból és oldalról.
Figure 1: Male skull from grave No. 5. Frontal, semi-profile and lateral points of view.

A 18-as sírből feltárt nő agykoponyája nagyon hosszú, az arc széles, legjellegzetesebb vonása az extrém módon kifejezett alveoláris prognathia, amelyhez rendkívül keskeny, csaknem U-alakú fogsorív járul. A ritka morfológiai megjelenésű koponya europid, szekunder taxonómiai besorolását nem tudtuk meghatározni (2. ábra).

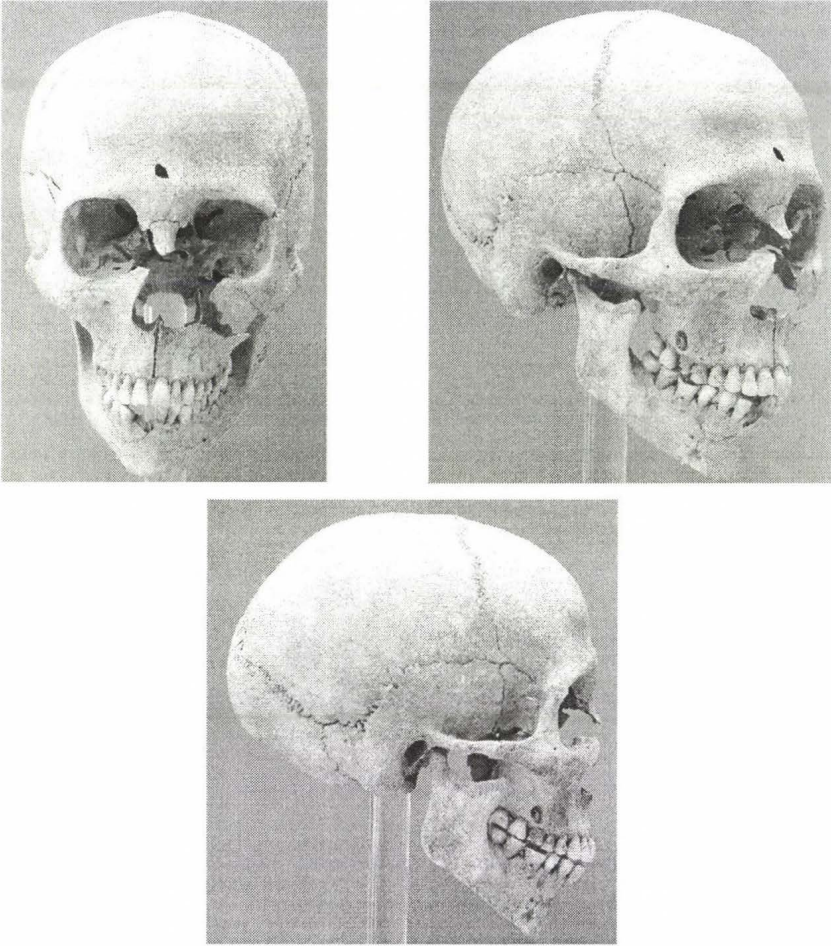


2 ábra: A 18-as sírban fekvő női csontváz koponyája előlnézetből, félprofilból és oldalról.
 Figure2: Female skull from grave No. 18. Frontal, semi-profile and lateral points of view.

A 7-es sír női eltemetettje hosszú agykoponyájú, nagyon keskeny arcú. A szemüreg nagy és kerek, az orr keskeny. Alapvetően és döntően europid karakterű, de a teljesen kitöltött fossa canina, a keskeny, befűződő homlok és a kifejezett alveoláris prognathia, melyhez relatíve széles fogsorív járul, mongoloid jelleget kölcsönöz a koponyának (3. ábra).

A 15-ös sírből feltárt gracilis vázú nő agykoponyája közepesen hosszú, arca közepesen széles, a szemüreg nagy és kerek, az orr keskeny, az orrhát homorú. A koponya europid karakterű, szekunder taxonómiai besorolása mediterrán-X.

A 33-as sírből feltárt nő agykoponyája hosszú, arca nagyon széles. Az orr széles, az orrgyök nagyon széles, emiatt távol ülő szemei lehettek. Az orbita nagy és kerek. Kifejezett alveoláris prognathia volt megfigyelhető nála. A fossa canina mély. A koponya tisztán europid karakterű, szekunder taxonómiai besorolása cromagnoid-X.



3. ábra: A7-es sírban fekvő női csontváz koponyája előlnézetből, félprofilból és oldalról.
 Figure 3: Female skull from grave No. 7. Frontal, semi-profile and lateral points of view.

Irodalom

- Alekszejev, V.P., Debec, G.F. (1964): *Kraniometria. Metodika antropologicseszkih issledovanii*. Izd.Nauka, Moszkva, 128.
- Bodzsár, É., Zsáka, A. (2003): *Humánbiológia. Gyakorlati kézikönyv*. Egyetemi tankönyv. Eötvös Kiadó, Budapest. pp. 300.
- Éry, K. (1992): *Útmutató a csontvázleletek feldolgozásához (Posztgraduális szakképzés jegyzete)*. Kézirat. ELTE Embertani Tanszék, Budapest, 44.
- Éry, K., Kralovánszky, A., Nemeskéri, J. (1963): Történeti népségek rekonstrukciójának reprezentációja. *Anthrop. Közl.*, 7: 41–90.
- Farkas, Gy. (1972): *Antropológiai praktikum I*. Kézirat, JATE Embertani Tanszék, Szeged, 233.
- Ferembach, D., Schwidetzky, I., Stloukal, M. (1979): Empfehlungen für die Alters- und Geschlechtsdiagnose am Skelett. *Homo*, 30: 1–32.

- Huszár, Gy., Schranz, D. (1976): A fogszuvasodás elterjedése a Dunántúlon, az újkőkortól az újkorig. *Fogorvosi Szle.*, 45: 3–38.
- Iscan, M.Y., Loth, S., Wright, R. (1984): Age Estimation from the Rib by Phase Analysis: White Males. *J. Forensic Sciences*, 29: 1094–1104.
- Martin, R., Saller, K. (1957): *Lehrbuch der Anthropologie I*. Gustav Fischer Verlag, Stuttgart, 661.
- Meindl, R.S., Lovejoy, C.O. (1985): Ectocranial Suture Closure: A Revised Method for the Determination of Skeletal Age at Death Based on the Lateral-Anterior Sutures. *Am. J. Phys. Antr.*, 68: 57–66.
- Nemeskéri, J., Harsányi, L., Acsádi, Gy. (1960): Methoden zur Diagnose des Lebensalters von Skelettfunden. *Anthrop. Anzeig.*, 24: 103–115.
- Sági, K. (1960a): A vörsi langobard temető. *Archaeológiai Értesítő*, 87: 52–60.
- Sági, K. (1960b): Vörs. *Régészeti Füzetek*, 13: 72.
- Sági, K. (1961): Vörs. *Régészeti Füzetek*, 14: 51.
- Sági, K. (1962): Vörs–Homokbánya. *Régészeti Füzetek*, 15: 51–52.
- Sági, K. (1964a): Vörs–Homokbánya. *Régészeti Füzetek*, 17: 55.
- Sági, K. (1964b): Das langobardische Gräberfeld von Vörs. *Acta Archaeologica Academiae Scientiarum Hungaricae*, 26: 359–408.
- Schinz, H., Baensch, W., Friedl, E., Uehlinger, E. (1952): Ossifikationstabelle. In: Schinz, H. *Lehrbuch der Röntgen-Diagnostik*. 5. Aufl. Thieme, G., Stuttgart
- Schour, J., Massler, M. (1941): The Development of the Human Dentation. *J. Am. Dent. Assoc.*, 28: 1153–1160.
- Sjøvold, T. (1990): Estimation of Stature from Long Bones Utilizing the Line of Organic Correlation. *Human Evol.*, 5: 431–447.
- Todd, T.W. (1920): Age Changes in the Pubis Bone: I, The Male White Pubis. *Am. J. Phys. Anthropol.*, 3: 285–334.
- Ubelaker, D.H. (1989): *Human Skeletal Remains, Excavation, Analysis, Interpretation*. Taraxacum, Washington, 172.

Levelezési cím: Bernert Zsolt
 Mailing address: Magyar Természettudományi Múzeum
 Embertani Tár
 H-1082 Budapest
 Ludovika tér 2.
 Hungary
 bernert@nhmus.hu

