

TORZÍTOTT KOPONYÁJÚ NÉPESSÉG A SZEGVÁR-OROMDÜLŐ KORA AVAR KORI TEMETŐBŐL

Fóthi Erzsébet¹ és Lőrinczy Gábor²

¹Magyar Természettudományi Múzeum Embertani Tára, Budapest

²Móra Ferenc Múzeum, Szeged

Fóthi, E. and Lőrinczy, G.: Artificially deformed skulls from the Early Avar Population of Szegvár-Oromdülő cemetery. Five hundred and twenty-three Early Avar age graves were excavated at the Szegvár-Oromdülő burial site in Hungary. The cemetery is characterised by its extraordinary burial customs. The burials were oriented North-East-South-West and were equally divided between pit-graves, shaft graves and niche graves. The population of Szegvár-Oromdülő is remarkable for its artificial cranial deformation, which is observed among only females. Some thirty percent of female skulls with good preservation are deformed (32 cases). The deformation is mild, and of circular (fronto-occipital) form. All cases are characterised by foreheads running back slantwise, slightly expressed tuber bregmaticum and impressio postbregmaticum. The coronal suture rises slightly before descending to the occiput, and the occipital bone is flattened in every case. Regarding all the deformed skulls in the Szegvár population it can be assumed that the deformation was caused by some kind of tight headwear such as a cap or kerchief tightened to the forehead and fastened at the nape. Based on the anthropological types of the deformed specimens we can state that they are Europid (20%), Europo-Mongolid (60%) and Mongolid (20%). For establishing anthropological analogies the distorted skulls were compared with similarly deformed skulls from other series. Both on the basis of their anthropological type and the shape of deformation close analogies have been found among the populations of Najmae-Tolgoj (Mongolia), Kenkol (Kirgizia) from the Hun period, those of Kos-Asar and Tompak-Asar (Lake Aral) representing the Jety-Asar culture and among the population of probable Hun origin who integrated with the Sarmathian and the Gepid populations in the territory of Hungary.

Keywords: Early Avar period; Artificially deformed skulls; Archeological and anthropological analogies.

Bevezetés

A Kárpát-medence történetében 567-ben új korszak kezdődött, a térséget az eurázsiai sztyeppe felől érkező nomádok közé tartozó avarok foglalták el.

A Kárpát-medence keleti felében, a Tiszától keletre, attól mintegy 2 km-re fekszik Szegvár. A Szegvár-Oromdülő temető a község belterületétől keletre, a környezetéből 3–4 méterre kiemelkedő, eredetileg mintegy 2 km hosszú és 100 méter széles homokvonalaton helyezkedett el. A parti homokvonalat a Körös-vidék déli vízgyűjtőjén elterülő Kórógy-meder Tisza, illetve Kontra-tói torkolata előtt 2 km-re, a meder délkeleti oldalán, a mai szabályozott Kórógy-csatornától mintegy 500–800 méterre húzódik, a folyóvölgyvel nagyjából párhuzamosan. 1980 és 1997 között egyéb temetkezések mellett 523 kora avar kori sír (6–7. század) került feltárára Lőrinczy Gábor régész vezetésével.

A népesség régészeti jellemzése

A temető legfőbb jellegzetességét a temetkezési szokások adják. Az északkelet-délnyugati tájolású temetkezések közel egyharmada volt akna, egyharmada fülke- és ugyanennyi padmalyos sír. Közel 50 temetkezés bizonyult kenotaphiumnak, vagyis ezek a sírok sem emberi, sem pedig állati maradványt nem tartalmaztak. A temetkezések 95 %-ból került elő egész vagy részleges állattemetkezés maradványa. A sírokból 7 egészben eltemetett lovon kívül közel 300 marha, illetve borjú, ugyanennyi juh, kecske és bárány, valamint több mint félszáz ló nyúzott maradványai kerültek elő. A részleges állattemetkezések esetében az állatok megnyúzásokor sajátos az itt gyakorolt ún. csonkolt technika. Az állatok nyúzása során a hosszúcsontokat nem az ízületeknél bontották ki, hanem a femurokat és a humerusokat a disztális végükön kettévágták. Így a koponyán kívül a lábvégek mellett ezek alsó végei is a bőrben maradtak.

Ételmellékletként több mint 80 sírból került elő juh keresztcsontja, minden esetben a koponya mellől. Minden 5. sírból került elő kerámia, vagyis közel 100 temetkezés tartalmazott edénymellékletet, amely döntő többségben szintén a sír fej felőli végén volt (Lőrinczy 1992, 1994, 1996, 1998).

A népesség embertani jellemzése

Az 1992-ig történt feltárás 298 csontvázának feldolgozásáról már korábban történt adatközlés (Farkas et al. 1993). Dolgozatunk a teljes feltárás, azaz az 1980–1997 közötti ásatás embertani anyagán alapul. Az embertani vizsgálatot 430 egyén csontvázmaradványán lehetett elvégezni.

A temető embertani anyagában a leginkább figyelemreméltó vonás a nagy gyakoriságban megfigyelhető mesterségesen torzított koponyák előfordulása. Tanulmányunkban nem foglalkozunk a teljes népességgel, csupán a deformált koponyákra koncentrálnak.

Magyarország történeti anyagában nem ritka a deformált koponya, de mindezidáig ez az egyetlen ilyen népesség, amely a kora avar korban élt és ezt a szokást gyakorolta. A jelenség kizárólag a nők körében figyelhető meg. 32 esetben írtuk le a jelenséget, ez a jó megtartású koponyák több mint 50 %-át jelenti. Másszóval a nőknek több mint a fele torzított koponyájú volt. A deformáció egyetlen esetben sem fordult elő a férfiak és a gyerekek között. A megtartási állapot a jó és a nagyon rossz között változik. Az anyag töredékes állapota és a sok posztmortálisan torzult koponya a metrikus analízist nagymértékben nehezítette, jelen dolgozatunkban ezért csupán a morfológiai jellemzésekkel foglalkozunk. Az anyag töredékessége miatt legtöbb esetben a típusok megállapításánál is a morfológiai vizsgálatot kellett előtérbe helyezni, melyhez felhasználtuk Lipták (1959) munkáját. A morfológiai és taxonómiai vizsgálatot egységes, előre összeállított vizsgálati sor alapján végeztük el az összes rendelkezésünkre álló koponyán. Az életkor és a nemiség meghatározása az antropológiában szokásos módszerek szerint történt (Acsádi és Nemeskéri 1970).

Morfológiai és taxonómiai jellemzés

1. sír (leltári szám 8923): juvenis korú (18-20 éves) nő kissé töredékes és hiányos koponyája és váza. A koponya bázisa hiányzik, ezért a torzításjelző nem határozható meg. A homlok bal oldala és a bal falcsont egyrésze szintén hiányzik.

A koponya norma verticalisban romboid alakú, a homlok erőteljesebben keskenyedik el, mint a nyakszirt, a tuber parietale erőteljes. A mediansagittalis körvonal alapján a homlok meredeken hátrafutó, a nyakszirt lapos. A torzítás következményeként az agykoponya rövid és magas. A glabella lapos, Broca szerint egyes fokozatú. Az arcus superciliaris szintén gyengén fejlett, alig látható. A szemüreg kerek, éles peremű. Az orrgyök lapos, sekély, a mongoloidokra jellemzően az orbita középtájékán helyezkedik el. Az orr igen kicsi, finom, kissé "felfűjt" formájú, az orrcsontok kicsik és alig állnak ki az arc síkjából. Az orrtövis kicsi, egyes fokozatú. Az apertura piriformis alsó széle anthropin formájú. Alveoláris prognathia enyhe. A fossa canina sekély, kitöltött. A maxilla igen alacsony, a subspinale-opistion távolság mindössze 15 mm. Torus mandibularis nincs. A processus mastoideus közepes, hármas fokozatú. A jobb processus mastoideust egy barázda részlegesen kettéosztja, ami a mongoloidokra jellemző vonás. A protuberantia occipitalis externa Broca szerint egyes fokozatú, a nyakszirt felülete sima.

A koponya döntő mértékben europid, de enyhe mongoloid nyomok is felismerhetők.

17. sír (leltári szám 8928): adultus korú (25–29 éves) nő nagyon hiányos koponyája és váza. A koponyából csupán a calotte maradt meg, amiből csupán a koponyatorzítás megléte állapítható meg.

A glabella lapos, alig emelkedik ki, Broca szerint egyes fokozatú. Az arcus superciliaris szintén enyhe, egyes. Az orrgyök sekély és széles.

50. sír (leltári szám 8938): adultus korú (30–34 éves) nő töredékes és hiányos koponyája és váza.

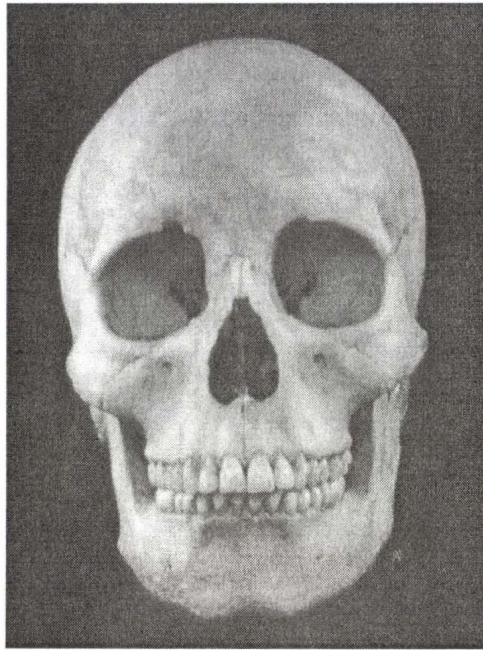
A glabella lapos, Broca szerinti egyes fokozatú. Az arcus superciliaris ugyancsak enyhe.

A szemüreges nagyok és kerekék, szegélyük éles. Az orrgyök lapos és széles, az orrcsontok alig állnak ki az arc síkjából. A sutura nasofrontalis a mongoloidokra jellemzően az orbiták középvonalában található. Az orrtövis alig kiálló, egyes fokozatú. Az apertura piriformis alsó széle anthropin formájú. Enyhe alveoláris prognathia jellemzi az arcot. A fossa canina kitöltött. A maxilla magassága 21 mm. A mandibula kissé robusztus. Enyhe torus mandibularis és torus palatinus figyelhető meg. A processus mastoideus kicsi, egyes fokozatú. A protuberantia occipitalis externa négyes fokozatú, a nyakszirt barázdált, férfias. A koponya és a váz minden másban nőies vonásokat mutat. A sex együttható -1.

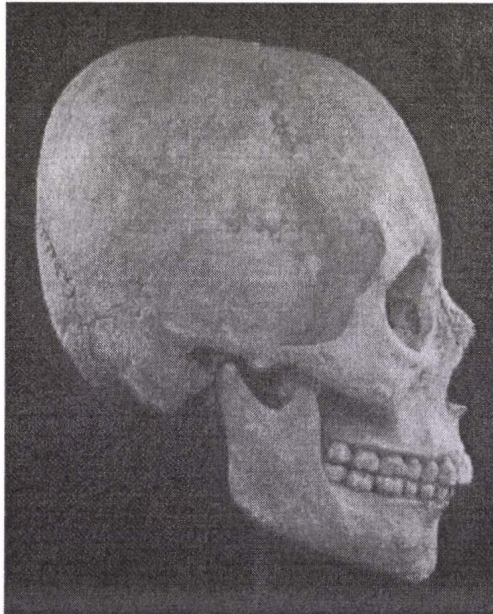
A koponya egyértelműen europa-mongoloid vonásokat mutat.

72. sír (leltári szám 9746): adultus korú (20–24 éves) nő ép koponyája és váza. A sírban a nő lábánál újszülött csecsemő volt.

A koponya norma verticalisban romboid alakú. A mediansagittalis körvonal alapján a homlok meredeken hátrahajló. A bregma tájékán kismértékű lapultság figyelhető meg. A nyakszirt planoccipital. A glabella kicsi, Broca szerinti egyes fokozatú. Az arcus superciliaris közepes. A szemüreges nagyok és kerekék, éles pereműek. Az orrgyök közepesen mély, az orrcsontok kicsik, kiállóak, az orrüreges kicsik, keskenyek. A sutura



1. ábra: Szegvár-Oromdűlő, 72. sír, adultus nő, előlnézet.
Fig. 1: Szegvár-Oromdűlő, Grave 72, adultus female, frontal view.



2. ábra: Szegvár-Oromdűlő, 72. sír, adultus nő, oldalnézet
Fig. 2: Szegvár-Oromdűlő, Grave 72, adultus female, lateral view.

nasofrontalis medialis helyzetű. Az orrtövis közepesen kiálló, hármás fokozatú. Az apertura piriformis alsó széle anthropin formájú. Kifejezett alveoláris prognathia jellemzi az arcot. A fossa canina közepesen mély. A mandibula mérsékelten robusztus, a trigonum mentale medialis helyzetű, gyengén elhatárolt, a gnathion-tájék felfelé bemélyedő alakú. Torus mandibularis nincs. A processus mastoideus kicsi, egyes fokozatú. A protuberantia occipitalis externa kifejezett, négyes fokozatú, a linea nuchae superior és inferior is kifejezett. Mindez erős nyakizmokra utaló, kissé férfias vonás. Ugyanakkor a koponya egyéb jellegei alapján nőies, a váz szintén, a sex ratio - 0,5.

Europid, pamiro-fergánai típus (1–2. ábra)

73. sír (leltári szám 9741): maturus korú (45–49 éves) nő töredékes, kissé hiányos koponyája és ép váza. A homlok bal oldala hiányzik. A homlok mérsékelten hátrahajló, a nyakszirt planoccipital. A koponya a népességre jellemző módon mérsékelten torzított.

A koponya norma verticalisban romboid alakú. A glabella Broca szerint egyes fokozatú.

Az arcus superciliaris sima. A szemüreg nagy, kerek, éles peremű. Az orrtövis kettes fokozatú. Az apertura piriformis alsó széle anthropin formájú. A processus mastoideus egyes fokozatú. A protuberantia occipitalis externa nem kifejezett, de a squama occipitalis kissé barázdált. Az arcus zygomaticus vékony, nőies. A facies malaris alacsony, sima felszínű. A mandibula gracilis, nőies. A csigolyákon spondylarthritis, a bal humeruson foramen olecrani figyelhető meg. Mind a váz, mind a koponya igen feminin, a sex ratio -2.

86. sír (leltári szám 9753): adultus korú (35–39 éves) nő jó megtartású koponyája és közepes megtartású váza.

A koponya norma verticalisban romboid alakú. A homlok a tuber frontale-ig majdnem függőleges, utána meredeken ível hátrafelé. A bregma után lapultság van. A koponya a mediánszagittális körvonal alapján a lambda tájékon lapult, a lambdavarratban megfigyelhető sok varratsont miatt kúpos nyakszirt, bathrocrania alakult ki. Megfigyelhető a tuber frontale és parietale is. Mindez jelzi, hogy ebben az esetben igen enyhe fokozatú a deformáció, amelyet a rövid ideig viselt, a homlok középső harmada és a nyakszirt felső harmada között cirkulárisan elhelyezett és enyhén megszorított bandázs vagy felfedő okozhatott.

A glabella Broca szerint kettes fokozatú. Az arcus superciliaris enyhén kifejezett. Az orrgyök közepesen mély, az orrcsontok keskenyek, kiállóak. Az orrtövis közepesen nagy, hármás fokozatú. Az apertura piriformis alsó széle anthropin formájú. Az alveoláris prognathia kifejezetten erős. A fossa canina mély. A maxilla közepesen magas (19 mm). Torus mandibularis nincs. A processus mastoideus kicsi, egyes fokozatú. A protuberantia occipitalis externa nem látható. Sex ratio -1,46.

A koponya europid vonásokat tükröz.

89. sír (leltári szám 9756): juvenis (18–20 éves) korú nő töredékes és hiányos koponyája és váza. A koponya bázisa hiányzik, mindkét oldali os temporalis töredékes. A koponya cirkulárisan enyhén torzított, de postmortem is deformálódott. A homlok meredeken hátrafutó, a nyakszirt lapos (planoccipital).

A koponya norma verticalisban ovoid alakú. A glabella alig kiemelkedő, Broca szerint egyes fokozatú. Az arcus superciliaris csak nyomokban látható. A szemüreg nagy, enyhén szögletes, éles peremű. Az orrgyök lapos, széles. Az orr „felfűjt”. Az orrtövis egyes fokozatú. Az apertura piriformis alsó széle anthropin formájú. Enyhe alveoláris prognathia jellemző. A fossa canina kitöltött. A maxilla nagyon alacsony, 16 mm. Torus

mandibularis van, de nem erős. A processus mastoideus kicsi, egyes fokozatú. A protuberantia occipitalis externa nem látható. A foramen supraorbitalisok zártak, a foramen infraorbitalisok mélyek. Sex ratio -1,83.

A koponya mongoloid vonásokat tükröz.

110a sír (leltári szám 9777): adultus korú (30–34 éves) nő töredékes, hiányos koponyája és váza. A koponya bázisa hiányzik, az agykoponya bal oldala töredékes és hiányos. A koponya cirkulárisan közepesen deformált.

A koponya norma verticalisban ovoid alakú. A homlok meredeken hátrafutó, a nyakszirt lapos. A glabella alig kiemelkedő, Broca szerint egyes fokozatú. Az arcus superciliaris közepesen kifejezett. A szemüreg szögletes, éles peremű. Az orrgyök lapos, orrcsontok alig állnak ki. Az orrtővis kicsi, egyes fokozatú. Az apertura piriformis alsó széle anthropin formájú. Az alveoláris prognathia erős. A fossa canina közepesen kitöltött. A maxilla alacsony, 16 mm. A fogak rövid gyökerűek. A mandibula széles U-alakú.

Gyenge torus palatinus figyelhető meg. A processus mastoideus kicsi, egyes fokozatú. A protuberantia occipitalis externa nem kifejezett, de a linea nuchae superior és inferior jól látszik. A foramen supraorbitalisok zártak, a foramen infraorbitalisok mélyek.

A koponya mongoloid vonásokat tükröz.

127. sír (leltári szám 9790): juvenis korú (18–20 éves) nő töredékes, hiányos koponyája és közepes megtartású váza. A koponya cirkulárisan enyhén deformált, a bázisa post mortem is deformálódott.

A koponya norma verticalisban romboid alakú. A glabella alig kiemelkedő, egyes fokozatú. Az arcus superciliaris enyhe, alig látható. A szemüreg kerek, nagy, éles peremű. Az orrgyök széles, lapos. Az orrcsontok kicsik, finomak, az arc síkjából alig állnak ki. Az orrtővis kicsi, egyes fokozatú. Az apertura piriformis alsó széle anthropin formájú. Alveoláris prognathia nincs. A fossa canina kitöltött. A maxilla 17 mm magas. Torus mandibularis van, de enyhe. A processus mastoideus közepes, kettes fokozatú. A protuberantia occipitalis externa hiányzik, de a squama occipitalis tagolt. Sex ratio -1,94.

A koponya europo-mongoloid vonásokat tükröz, mongoloid túlsúllyal.

130. sír (leltári szám 9793): matus korú (45–49 éves) nő jó megtartású koponyája és váza.

A koponya cirkulárisan enyhén torzított, aminek következtében a homlok meredeken hátrafutó, a nyakszirt planoccipital.

Az agykoponya norma verticalisban romboid alakú. A glabella alig kiemelkedő, egyes fokozatú. Az arcus superciliaris alig látható. A szemüreg kerek, éles peremű. Az orrgyök keskeny, az orr kicsi, finom, enyhén kiálló. Az orrtővis kicsi, egyes fokozatú. Az apertura piriformis alsó széle anthropin formájú. Alveoláris prognathia van, enyhe. A fossa canina közepesen mély. A maxilla alacsony, 17 mm. Torus mandibularis nincs. A processus mastoideus kicsi, egyes fokozatú. A protuberantia occipitalis externa nem kifejezett, de a squama kissé tagolt. Sex ratio -2.

Europo-mongolid.

132. sír (leltári szám 9794): adultus korú (35–39 éves) nő hiányos és töredékes koponyája és váza. A koponya enyhén torzított, ezenkívül post mortem is deformálódott.

A szemüreg nagy, kerek, éles peremű. Az orrgyök széles, lapos. A foramen infraorbitalisok tágak. Sex ratio -1,57.

Europo-mongoloid.

135. sír (leltári szám 9796): adultus korú (20–25 éves) nő agykoponyája és töredékes, hiányos váza. Az arckoponya hiányzik. Enyhén torzított.

A glabella és az arcus superciliaris alig kiemelkedő, Broca szerinti egyes fokozatú. A margo supraorbitalis éles peremű. A processus mastoideus kicsi, egyes fokozatú. A protuberantia occipitalis externa kicsi, de a squama occipitalis felszíne barázdált. Sex ratio -1,45

A töredékes, hiányos koponya alapján az embertani típus nem állapítható meg.

150. sír (leltári szám 9807): juvenis korú (18–20 éves) nő jó megtartású koponyája és váza.

A koponya enyhén torzított, norma verticalisban romboid alakú, planoccipital. A homlok a deformáció eredményeként meredeken hátrahajló.

A koponya norma verticalisban romboid alakú. A glabella és az arcus superciliaris Broca szerinti egyes fokozatú. A szemüreg nagy, kerek, éles peremű. Az orrgyök lapos, széles, az orrsontok kicsik, laposan állók. Az orr kissé "felfűjt". Az orrtövis kicsi, egyes fokozatú. Az apertura piriformis alsó széle anthropin formájú. Az alveoláris prognathia mérsékelt formája jellemző. A fossa canina mély. A maxilla nagyon alacsony, 14 mm.

Torus mandibularis enyhén kifejezett formája figyelhető meg. A processus mastoideus és a protuberantia occipitalis externa egyes fokozatú. A squama occipitalis sima felszínű. Sex ratio -2.

Europid.

165. sír (leltári szám 9820): maturus korú (45–49 éves) nő jó megtartású koponyája és váza.

A koponya cirkulárisan enyhén torzított, norma verticalisban romboid alakú.

A glabella kicsi, Broca szerint egyes fokozatú. Az arcus superciliaris közepesen fejlett. A szemüreg nagy, kerek, éles peremű. Az orrgyök keskeny. Az orrsontok kicsik és enyhén kiálló, az orr profilnézetből egyenes, europid jellegű. Az orrtövis egyes fokozatú. Az apertura piriformis alsó széle fossa praenasalis formájú. Alveoláris prognathia nincs. A fossa canina mély. A maxilla nagyon alacsony, 12 mm. Torus mandibularis csak nyomokban figyelhető meg. A processus mastoideus és a protuberantia occipitalis externa kicsi, egyes fokozatú. A squama occipitalis sima felszínű. Sex ratio -1,93.

Europo-mongoloid (mongoloid vonások: alacsony maxilla, enyhe torus mandibularis, fossa praenasalis).

171. sír (leltári szám 9826): adultus korú (20–24 éves) nő ép agykoponyája, töredékes, hiányos arckoponyája, kissé töredékes váza. A koponya cirkulárisan enyhén torzított. A deformáció következtében a homlok meredeken hátrafutó, a nyakszirt lapos (planoccipital), az agykoponya rövid és magas.

A koponya norma verticalisban romboid alakú. A glabella és az arcus superciliaris alig kiemelkedő, Broca szerinti egyes fokozatú. Az orrtövis közepesen nagy, hármass fokozatú. Az apertura piriformis alsó széle anthropin formájú. Alveoláris prognathia nincs. A maxilla alacsony, 14 mm. Torus mandibularis enyhe, csak nyomokban látható. A processus mastoideus és a protuberantia occipitalis externa kicsi, egyes fokozatú, de a

nyakszirt kissé barázdált felszínű. A felső incisivusok enyhén lapát alakúak. A koponya és a váz is kifejezetten feminin, a sex ratio -1,88.

Europoid, enyhe mongoloid jelleggel (lapátfog, torus mandibularis).

177. sír (leltári szám 9832): maturus korú (50-54 éves) nő jó megtartású koponyája és közepes megtartású váza. A koponya cirkulárisan enyhén torzított, aminek következtében a homlok meredeken hátrahajló, a nyakszirt lapos, a koponya rövid és magas.

A koponya norma verticalisban ovoid alakú. A glabella és az arcus superciliaris alig kiemelkedő, Broca szerinti egyes fokozatú. A szemüreg nagy, kerek, éles peremű. Az orrtövis kicsi, kettes fokozatú. Az apertura piriformis alsó széle anthropin formájú. Az alveoláris prognathia enyhe. A fossa canina mély. A maxilla közepesen magas, 18 mm. Torus mandibularis nincs. A processus mastoideus és a protuberantia occipitalis externa kicsi, egyes. A squama occipitalis enyhén barázdált. A mediánsagittális körvonal alapján enyhe bregmatáji lapultság és curvoccipitalia állapítható meg. Az asteriontájékon mindkét oldalon több varratsont van. Mind a koponya, mind a váz feminin, a sex ratio -1,43.

A koponyán dominánsan europid vonások láthatók.

182. sír (leltári szám 9838): adultus korú (30-34 éves) nő közepes megtartású koponyája és váza. A bázis hiányzik. A koponya cirkulárisan enyhén torzított. A homlok meredeken hátrahajló, a nyakszirt planoccipital.

A glabella kicsi, Broca szerinti egyes fokozatú. Az arcus superciliaris enyhén kiemelkedő. A szemüreg kerek és éles peremű. Az orrtövis kettes fokozatú. Az apertura piriformis alsó széle anthropin formájú. Az alveoláris prognathia enyhe. A fossa canina kitöltött. A maxilla alacsony, 15 mm. Torus mandibularis nincs. A processus mastoideus kicsi, egyes fokozatú. A protuberantia occipitalis externa nem emelkedik ki. A squama occipitalis barázdált. A sutura lambdoideában sok varratsont van. Mind a koponya, mind a váz feminin, a sex ratio -1,67.

Europo-mongoloid.

188. sír (leltári szám 9843): adultus korú (20-24 éves) nő jó megtartású koponyája és töredékes, hiányos váza. A koponya cirkulárisan enyhén torzított.

A koponya norma verticalisban romboid alakú. A bregmatájék mögött enyhe lapultság látszik. A glabella és az arcus superciliaris alig kiemelkedő, Broca szerinti egyes fokozatú. A szemüreg kerek, éles peremű. Az orrgyök közepesen széles, az orrcsontok alig állnak ki az arc síkjából. Az orrtövis kicsi, egyes fokozatú. Az apertura piriformis alsó széle anthropin formájú. Alveoláris prognathia nincs. A maxilla alacsony, 15 mm. A fossa canina kitöltött. Torus mandibularis nincs. A processus mastoideus kicsi. A protuberantia occipitalis externa nem emelkedik ki. A squama occipitalis enyhén barázdált. A felső kettes incisivusok lapát alakúak. Mind a koponya, mind a váz kifejezetten feminin, a sex ratio -2.

Europo-mongoloid.

199. sír (leltári szám 10957): adultus korú (20-24 éves) nő kissé töredékes és hiányos koponyája és váza. A koponya cirkulárisan enyhén torzított, norma verticalisban ovoid alakú. Az orrtövis kicsi, egyes fokozatú. Az orrcsontok kicsik, az arc síkjából alig állnak ki. Az alveoláris prognathia közepes. A maxilla magas, 20 mm. A fossa canina kitöltött. A torus mandibularis enyhe, csak nyomokban látható. A processus mastoideus kicsi. Az apertura piriformis alsó szélén fossa praeanasalis figyelhető meg. Mind a koponya, mind a váz kifejezetten feminin, a sex ratio -2.

Mongoloid.

268. *sír (leltári szám 12260)*: matus korú (40–44 éves) nő jó megtartású koponyája és váza.

A koponya cirkulárisan nagyon enyhén torzított, norma verticalisban pentagonoid alakú. A glabella kicsi, Broca szerinti egyes fokozatú. Az arcus superciliaris enyhén kiemelkedő. A szemüreg tompa peremű. Az orrgyök közepesen széles és kiemelkedő. Az orr kissé "felfűjt", mongolid jellegű. Az orrtövis kicsi, egyes fokozatú. Az apertura piriformis alsó szélén fossa praenasalis figyelhető meg. Az alveoláris prognathia kifejezett. A fossa canina kitöltött. A maxilla közepes, 17 mm magas. A torus mandibularis enyhe, a torus palatinus kifejezett formában található. A mandibula a mongolidokra jellemző széles U alakú. A processus mastoideus közepes, kettes fokozatú. A protuberantia occipitalis externa nem emelkedik ki, de a squama occipitalis enyhén barázdált felszínű. A foramen infraorbitale igen tág mindkét oldalon. Mind a koponya, mind a váz kifejezetten feminin, a sex ratio -2.

Europo-mongoloid.

323. *sír (leltári szám 12306)*: matus korú nő koponyája és váza. A koponya bázisa hiányzik, az arc kissé törött és hiányos. Cirkulárisan enyhén deformált.

A koponya norma verticalisban pentagonoid alakú. A glabella lapos, Broca szerinti egyes fokozatú. Az arcus superciliaris enyhén kiemelkedik. Az orrgyök széles, lapos. A csontos orr széles, lapos, kissé "felfűjt". Az orrtövis egyes fokozatú. Az apertura piriformis alsó széle fossa praenasalis formájú. Enyhe alveoláris prognathia jellemző. A fossa canina kitöltött. A torus mandibularis nagyon enyhe formája látható. A processus mastoideus kicsi, egyes fokozatú. A protuberantia occipitalis externa nem emelkedik ki, de a squama occipitalis enyhén barázdált. Sok ossa wormiana látható a lambdavarratban. Mind a koponya, mind a váz kifejezetten feminin, a sex ratio -2.

Europo-mongoloid.

330. *sír (leltári szám 12310)*: adultus korú (35–39 éves) nő jó megtartású koponyája és váza. A koponya cirkulárisan enyhén deformált, norma verticalisban romboid alakú.

A glabella alig kiemelkedő, Broca szerinti egyes fokozatú. Az arcus superciliaris enyhén kiemelkedik. A szemüreg nagy, kerek, éles peremű. Az orrgyök széles és sekély, az orrcsontok keskenyek és laposak. Az alveoláris prognathia közepes. A fossa canina mély. A maxilla közepes, 17 mm magas. A mandibula a mongolidokra jellemző széles U alakú. Torus mandibularis nincs. A processus mastoideus kicsi, egyes fokozatú. A protuberantia occipitalis externa kicsit kiemelkedik, kettes. A squama occipitalis kissé barázdált. Os apicis van. Mind a koponya, mind a váz kifejezetten feminin, a sex ratio -2.

Europo-mongoloid.

345. *sír (leltári szám 12325)*: adultus korú nő töredékes koponyája és váza.

A koponya cirkulárisan enyhén deformált, norma verticalisban pentagonoid alakú.

A glabella és az arcus superciliaris alig kiemelkedő, Broca szerinti egyes fokozatú. A szemüreg kerek és éles. Az orrgyök széles, lapos. A lambdavarratban számos varratsont látható.

Europo-mongoloid.

347. *sír (leltári szám 12327)*: matus korú (40–44 éves) nő ép koponyája és közepes megtartású váza. A koponya cirkulárisan enyhén deformált, norma verticalisban ovoid alakú. A homlokcsontot sutura metopica osztja ketté. A glabella és az arcus superciliaris

alig kiemelkedő, Broca szerinti egyes fokozatú. A szemüreg nagy, kerek, éles peremű. Az orrgyök nagyon széles, lapos. Az orr "felfújt" homokóra alakú. Az orrtövis kettes fokozatú. Az apertura piriformis alsó széle anthropin formájú. Az alveoláris prognathia közepes. A fossa canina teljesen kitöltött. A maxilla alacsony, 13 mm. Enyhe fokozatú torus mandibularis és palatinus figyelhető meg. A processus mastoideus kicsi, egyes fokozatú. A protuberantia occipitalis externa alig kiemelkedő, de a squama occipitalis barázdált. Mind a koponya, mind a váz kifejezetten feminin, a sex ratio -2.

Mongolid.

463. *sír (leltári szám 12442)*: adultus korú (20–24 éves) nő jó megtartású koponyája és váza.

A koponya cirkulárisan enyhén deformált, norma verticalisban romboid alakú. A glabella és az arcus superciliaris a szokásosnál erősebben kiemelkedő, Broca szerinti kettes fokozatú. A szemüreg nagy, kerek, éles peremű. Az orrtövis kicsi, egyes fokozatú. Az apertura piriformis alsó széle anthropin formájú. Az alveoláris prognathia enyhe. A fossa canina kitöltött. A maxilla alacsony, 16 mm. Torus mandibularis és palatinus nincs. A processus mastoideus közepes, kettes fokozatú. A protuberantia occipitalis externa és a squama occipitalis enyhén kiemelkedő. A nemi jellegek a koponyán a többi nőhöz képest masculinabbak, ami a sex ratióban is kifejezést nyer (-0,7).

A koponya europid vonásokat tükröz.

490. *sír (leltári szám 12470)*: maturus korú (45–49 éves) nő közepes megtartású koponyája és gyenge megtartású váza.

A koponya cirkulárisan nagyon enyhén deformált, norma verticalisban ovoid alakú. A glabella kicsi, Broca szerinti egyes fokozatú. Az arcus superciliaris enyhén kiemelkedő. Az orrgyök széles, lapos, orrcsontok szintén laposan állók. Az orrtövis kicsi, egyes fokozatú. Az apertura piriformis alsó széle fossa praenasalis formájú. Alveoláris prognathia nincs. A fossa canina kitöltött. A maxilla magas, 21 mm. A torus mandibularis erőteljes, torus palatinus nincs. A processus mastoideus kicsi, egyes fokozatú. A protuberantia occipitalis externa enyhén kiálló, a squama occipitalis kissé barázdált. A sex ratio -1,06.

Europo-mongoloid.

532. *sír (leltári szám 12509)*: adultus korú (30–34 éves) nő jó megtartású koponyája és váza.

A koponya cirkulárisan enyhén deformált, norma verticalisban pentagonoid alakú. A glabella kicsi, Broca szerinti egyes fokozatú. Az arcus superciliaris enyhén kiemelkedik. A szemüreg nagy, kerek, éles peremű. Az orrtövis kettes fokozatú. Az apertura piriformis alsó széle anthropin formájú. Alveoláris prognathia nincs. A fossa canina mély. A maxilla alacsony, 14 mm. A torus mandibularis enyhe, torus palatinus nincs.

A processus mastoideus kicsi, egyes fokozatú. A protuberantia occipitalis externa kissé kiemelkedik, a squama occipitalis enyhén barázdált. Mind a koponya, mind a váz nőies, a sex ratio -1,8.

Europid.

684. *sír (leltári szám 13651)*: adultus korú (20–24 éves) nő jó megtartású koponyája és váza.

A koponya cirkulárisan enyhén deformált, norma verticalisban ovoid alakú. A torzítás következtében eminentia prebregmaticum is kialakult. A glabella és az arcus superciliaris

alig kiemelkedő, Broca szerinti egyes fokozatú. A szemüreg nagy, kerek, éles peremű. Az orrtővis közepes, hármás fokozatú. Az orrcsontok keskenyek, kicsik, finomak. Az apertura piriformis alsó széle anthropin formájú. Az alveoláris prognathia kifejezett. A fossa canina kitöltött. Torus mandibularis nincs, torus palatinus enyhe. A processus mastoideus és a protuberantia occipitalis externa egyes fokozatú, a squama occipitalis sima. A koronavarratban ossa wormiana, a lambdatájékon os apicis látható. Mind a koponya, mind a váz nőies, a sex ratio -1,8.

Europo-mongoloid.

690. sír (leltári szám 13655): adultus korú (20–22 éves) nő nagyon töredékes koponyája és váza. Csak a koponyatető van meg, amelyből csupán az enyhe deformáció ténye állapítható meg.

A glabella viszonylag erős, Broca szerinti hármás fokozatú. A szemüreg szögletes. Az orrgyök lapos, keskeny. A kettes felső incisívsok lapát alakúak. Több fogon zománc hypoplasia található. Mind a koponya, mind a váz feminin, de az átlagosnál kisebb mértékben. A sex ratio -0,57.

Europo-mongoloid.

708. sír (leltári szám 13666): adultus korú (30–34 éves) nő töredékes és hiányos koponyája és váza.

A koponya cirulárisan enyhén deformált, de post mortem is deformálódott. A glabella Broca szerinti kettes fokozatú. Az arcus superciliaris egyes. A processus mastoideus kicsi, egyes fokozatú. A protuberantia occipitalis externa kissé kiemelkedik, kettes fokozatú, a squama occipitalis tagolt.

A töredékes állapot miatt az embertani típus nem állapítható meg.

738. sír (leltári szám 13714): adultus korú nő koponyája és váza.

A koponya deformált, de nem a többivel azonos módon. Itt a torzítás következtében az agykoponya alacsonyabb és hosszabb lett.

A koponya norma verticalisban plagiocephal a post mortem deformáció miatt. A glabella és az arcus superciliaris alig kiemelkedő, Broca szerinti egyes fokozatú. A szemüreg alacsony, szögletes. Az orrgyök széles, az orr „felfúj”. Az orrtővis kicsi, egyes fokozatú.

Az apertura piriformis alsó széle fossa praeasalis formájú. Az alveoláris prognathia enyhe. A fossa canina mély. Torus mandibularis nincs, torus palatinus van. A processus mastoideus közepes, kettes fokozatú.

Mongoloid.

908. sír (leltári szám): adultus korú nő töredékes és hiányos koponyája és váza.

A rossz megtartási állapot miatt csupán annyi állapítható meg, hogy a koponya cirulárisan nagyon enyhén deformált.

A népesség összességében a következőkkel jellemezhető: nagyon gyakori a hirtelen összeszűkülő, hajlott homlok, proximalisan keskeny, disztálisan kiszélesedett, „homokóra” alakú, gracilis orrcsontok, széles biorbitalis távolság, az orrhát gyengén domború vagy egyenes, alacsony vagy közepesen kiálló volta, fossa, illetve sulcus praeasalis jelenléte, továbbá közepes vagy erős alveolaris prognathia, a torus mandibuláris és a torus palatinus gyakori előfordulása, a gyakran megfigyelhető lapát-alakú metszőfogak, egészében lapos arckoponya (kitöltött fossa canina, frontális helyzetű

járomcsont, kevésbé kiálló orrhát), gyengén fejlett glabella, sekély horizontális és verticalis profilírozottság, alacsony maxilla, rövid foggyökerek. A szegvári mongolid típusú koponyáknál ezek a morfológiai jelek jól felismerhetők, némely koponyánál azonban az orrhát az europidokhoz hasonlóan kiálló. Az europo-mongolid leleteknél a fentiekben leírt morfológiai variációk némelyike fordul csak elő, leggyakrabban a torus mandibularis, lapát-alakú metszőfogak, a kitöltött fossa canina, sulcus- vagy fossa prenasalis, széles arckoponya, illetve a hirtelen beszűkülő homlok. Az antropológiai jelek kevert előfordulásából arra következtetünk, hogy a szegvári népesség megközelítően azonos mértékben europid és mongolid népesség keveredéséből jött létre. Több esetben megállapítható, hogy az europid része az alapnépességnek nagy valószínűség szerint a pamiro-fergániai típushoz tartozott. A népesség mongolid részére a fentiekben kívül az alacsony termet és a gracilis arcfelépítés jellemző.

A torzítás típusa egyetlen esetet kivéve cirkuláris. A deformáció következtében a homlok meredeken hátrafutó, a bregma régió előtt kissé megemelkedik, ezt a sutura cononalis területén egy sekély depresszió követi, majd a parietális csont kismértékű kiemelkedése és az obelion tájék egyenes lefutása következik, ami által a nyakszirti régió felső fele lapos lett. A koponya a torzítás ellenére sem planoccipital, mert a nyakszirt alsó fele megőrizte az eredeti görbült formát. A koponya a nem torzított koponyákhoz képest megrövidült és megmagasodott. Fontos megjegyezni, hogy a torzítatlan koponyák is rövidek. Itt is az az általánosan megfigyelt jelenség mutatható ki, hogy a deformáció iránya nem ellentétes a leggyakoribb típusal, a feltételezhető szépségideállal, hanem azzal egy irányban hat. A torzítás mértéke minden esetben enyhe volt. A koponya deformációját egy, a homlok és a nyakszirti közötti kötés okozta. Valószínű, hogy ez valamilyen szoros fejviselet: sapka, vagy a homlokra szorított és a tarkó tájékán megkötött kendő lehetett. Néhány esetben eminentia praebregmaticum is megfigyelhető volt, azaz a homlok felső szakaszán, közvetlenül a koronavarrat előtt egy kidudorodás volt. Ez arra utal, hogy ezekben az esetekben lehetett egy másik kötés is a nyakszirt és a fejtető között.

Taxonómiai szempontból a torzított koponyájú egyének 59%-ban europo-mongolidok, 22%-ban europidok, míg 18%-ban mongolidok. Típusmegoszlásuk nem különbözik a közösség többi részétől. Ugyanakkor a demográfiai mutatóik lényegesen kedvezőtlenebb, mint a nem deformált szubpopulációé. A deformált koponyájú egyének között az elhalálozási életkoruk alapján a 23–40 életévet megérték vannak a legnagyobb gyakoriságban (62,5%), 4 egyén juvenis (18–22 év) korcsoportú (12,8%), míg 8 nő a maturus korban halt meg (25%). Mivel a korai gyermekkorban elhaltak között nem találtunk torzított koponyájút, ezért úgy gondoljuk, hogy a koponya torzulását okozó szándékos vagy véletlen jelenség nem a lányok korai, hanem késői gyerekkorával kapcsolatos.

A torzított koponyák arci részét és a mandibulákat tanulmányozva az is megállapítható, hogy a torzítás ezeken a területeken elváltozást nem okozott.

Antropológiai összehasonlító vizsgálat

Az embertani analógiák kutatása során a szegvári torzított koponyákat összevetettük más régészeti korból származó, ugyancsak torzított koponyákkal. A vizsgálat köre a kárpát-medencei anyagon kívül kiterjedt néhány khorezmi, kirgíziai és mongóliai mintára is.

Magyarország területéről eddig közel száz torzított koponya került publikálásra. A leközölt esetek többségét összehasonlítottuk a szegváriakkal. Az alábbiakban a részletek mellőzésével csupán a következtetéseinket közöljük.

Béres Mária leletmentése során Apátfalván két hunkori sír tárult fel. Az egyikből egy nő erősen torzított koponyája került elő. Úgy találtuk, hogy ez a koponya mind a torzítás technikája, mind a koponya eredeti antropológiai típusa alapján közeli hasonlóságot mutat a szegvári nőekkel.

A magyarországi szarmata temetőkből ritkán ugyan, de előfordul deformált koponya. Erre példa az eddig nem publikált Madaras-Halmok temető 209. sírja (Vörös Gabriella ásatása). A koponya ugyan kissé töredékes, de annyi megállapítható, hogy a torzítás cirkuláris, az arckoponya töredékei pedig azt jelzik, hogy a taxonómiai típus európo-mongoloid. Ebben az esetben is a szarmaták közé került hun egyénre gondolunk, aki a szegvári nőekkel azonos típusú.

Pap (1983, 1984, 1985) a régészeti mellékletek alapján gót-alánnak tartott Keszthely-Fenekpuszta 5. századi lelőhelyről származó 21 cirkulárisan deformált koponyát írt le. Az összehasonlítása szerint a Keszthely-Fenekpusztán eltemetett népesség legjobban a kelet-európai szarmata népességre hasonlít.

Morfológiai összehasonlító vizsgálatunk szerint a szegvári népesség határozottan eltér a keszthelyitől.

A kiszombori gepida temető embertani vizsgálatát Bartucz (1936) végezte el. Megállapította, hogy a népességben az uralkodó komponens a magas termetű, hosszú koponyájú, magas és keskeny arcú nordikus típus volt. Ezeket tekintette a valódi gepidáknak. A mongolid és mongoloid összetevőket a gepidák között továbbélő hunokkal azonosította. A gepidák között igen elterjedt volt a koponyatorzítás szokása (az 54 vizsgált koponyából 21 deformált volt), amit a velük élő hunoktól vettek át. A torzítás a népességre jellemző minden csoportban előfordult, de legnagyobb arányban az alacsony termetű mongoloidok között.

A kiszombori temető torzított koponyái közül jelenleg csupán néhány vizsgálható. A 45. sírban talált férfi koponya tipikusan nordikus, erősen torzított, véleményünk szerint ez a férfi a valódi gepidákat reprezentálja. A 234. sír koponyája viszont a szegváriakhoz rendkívüli mértékben hasonló: széles dacryon, kissé „felfúj” orr, alacsony maxilla, alveoláris prognathia jellemzi. Ez az egyén szerintünk a gepidák között továbbélő hunokat reprezentálja. A kiszombori koponyákat a szegváriakkal összevetve megállapítottuk, hogy anyagunk a kiszombori temető európo-mongoloid csoportjával nagyfokú egyezést mutat. Ez a hasonlóság az embertani típus és a torzítás technikája alapján mutatható ki, ugyanakkor a koponyatorzítás mértéke eltérő, a kiszomboriaknál lényegesen erősebb, mint a szegváriaknál. Fontos megjegyezni, hogy a szegvári népességben nincs nordikus típus.

A késő avar korból mindössze egy torzított koponya ismert (Wenger 1972). A Tiszavasvári-Petőfi u. 8. századi lelőhelyről származó adultus korú nőt mind a torzítás

módja, mind a koponya morfológiai jellegei és a taxonómiai típusa alapján a szegváriakhoz hasonlóknak tartjuk.

A Kárpát-medencén kívül talált deformált koponyák közül azokat említjük, amelyeket a szegváriakhoz nagymértékben hasonlóknak találtunk.

Az Aral-tó közeli Džetyasar kultúrához tartozó temetőkről több antropológiai közlést ismerünk. Kiátkina (1993, 1995) részletes kraniometriai és morfológiai leírást közölt Altynasar-4, Kosasar és Tompakasar lelőhelyekről. Összesen 5 férfi és 15 nő esetében említ kisebb-nagyobb mértékű mesterséges torzítást. A deformáció módját fronto-occipitális típusúnak írta le.

Bužhilova és Mednikova (1999) Kosasar-2 lelőhely paleodemográfiai, oszteometriai vizsgálatáról, valamint néhány életmód-jelző jelleg előfordulásáról közöltek adatokat. Említést tettek mesterségesen torzított koponyák előfordulásáról is, de ezek részletes közlését későbbre tervezik. A koponyák a Kr. előtti 3. századtól a Kr. utáni 1. századig tartó időszakra kelteződtek. Az Orosz Tudományos Akadémia Régészeti Intézetében szerencsénk volt megnézni a Kosasar és Tompakasar lelőhelyeken talált deformált koponyákat, amelyeket mind a torzítás módja, mind a koponya morfológiai jellegei és a taxonómiai típusa alapján a szegváriakhoz hasonlóknak találtunk. Ezekben a szériákban is főleg, bár nem kizárólag a nőkre volt jellemző a deformáció. Meg kell jegyeznünk ugyanakkor, hogy a deformáció mértéke erősebb volt az Aral-tó környéki leletek esetében.

Ezúton is köszönetet mondunk A.P. Bužhilovának és M.B. Mednikovának, hogy felhívták a figyelmünket a leletekre és hozzájárultak a megtekintésükhöz.

Ginzburg és Žirov (1949) a kirgiziai Kenkol temető (Talasz völgy, Tien-San) torzított koponyáinak publikálásával jelentősen hozzájárult mind a deformált koponyák jellemzésének módszertani árnyalásához, mind az etnikai háttér felderítéséhez. A torzítás mértékének megállapítására kidolgozták az ún. deformáció indexet. A szerzők Bernstammal együtt belső-ázsiai hionita hun eredetűnek tartották a kenkoli torzított koponyájú népeiséget, és a rájuk jellemző torzítási típust Žirov és Ginzburg után "hun", cirkuláris, illetve gyűrűs típusúnak nevezik.

A szegvári népesség mind az embertani alaptípus, mind a torzítás technikájában nagyon hasonlít a kenkolihoz. A torzítás mértéke és a mongoloid jelleg a kenkoliaknál erősebb, mint a szegváriaknál.

A mongóliai Najmae-Tolgoj lelőhelyen Erdélyi és Cevendorž vezetésével nagyszabású ásatások folytak. A 14. sírban talált maturus korú férfi koponyája számos vonásban hasonlít a szegváriakhoz: az orra kismértékben homokóra alakú, a fossa canina kitöltött, van lapát alakú metszőfog, jelentős az alveolaris prognathia. A torzítás típusa is azonos, bár a mértéke itt is jelentősebb, mint a szegváriaknál.

Összefoglalás és következtetések

A temetkezési szokásoknak a fentiekben felsorolt jegyei alapján jellemezhető temetkezések – a halott fejjel keletre, északkeletre történő tájolása, a részleges állattemetkezések és a sajátos nyúzási technika, az elhunyt és az áldozati állatok térben való elválasztása az akna-, fülke- és padmalyos sírokban egyaránt, az ételmelléklet (juh keresztcsontja) és a kerámiaedény az elhunyt feje közelében – az avar szállásterületen belül a Tiszántúlon, elsősorban a Tisza-Körös-Maros folyók által határolt területen található. A halotti kultuszuk eltér a tipikus avar szokásoktól. A fentiek alapján ezek a

temetkezések egy nem avar eredetű steppei népesség hagyatékát képezik. Hasonló temetkezésekről a dél-orosz sztyeppe több vidékéről is tudomásunk van, melyek a Szivasovka-kultúra néven ismert lelethorizont korai, 6. századi fázisát képviselik (Somogyi 1987).

Az avarok vándorlásáról ismert történeti adatok alapján feltételezhető, hogy az avarokkal együtt kelet-európai/dél-orosz sztyeppei eredetű csoportok is érkeztek a Kárpát-medencébe. Mivel a pontusi és a tiszántúli kora avar kori emlékcsoportra jellemző temetkezési szokások nagymértékben azonosak, ezért feltételezhető, hogy ez a Tisza-Körös-Maros folyók vidékén megtelepedett népesség a Fekete-tenger északi partvidékéről érkezhetett. A letelepedett közösség első generációs sírjaira az öntött maszkos veretek előfordulása, illetve a részleges lótemetkezések esetében a vaskengyel hiánya a jellemző. E közösségek tárgyi hagyatéka egy idő után elveszti sajátosságát és „avarosodni” kezd, azaz a Kárpát-medencében kialakuló 7. századi anyagi kultúra használója és részben kialakítója lesz. Temetkezési szokásaiban e változás jóval lassabban megy végbe és hosszabb ideig tart.

Az antropológiai vizsgálat eredménye szerint a nők száma lényegesen magasabb, mint a férfiaké. A két nem közötti igen jelentős eltérés valószínűleg a nagyszámú kenotaphiummal függ össze, azaz a közösséghez tartozó férfiak egy része máshol van eltemetve. A népesség antropológiai értelemben homogén, egy gracilis mongolid és a pamiro-fergánai europid alapnépesség keveredéséből jött létre. Típusösszetétel tekintetében az eloszlás egyenletes, mintegy 20–20%-ban europid illetve mongolid, 60%-ban europo-mongoloid. Antropológiai alaptípus szerint a népesség torzítatlan és torzított koponyájú része nem tér el egymástól. A koponyatorzítás szokása csak a nők között fordult elő. A torzítás mértéke minden esetben enyhe volt és véleményünk szerint a lányok fejviseletével függött össze. Elképzelhetőnek tartjuk, hogy a koponya torzulása nem szándékos hatás eredményeként jött létre, hanem a lányok szoros fejviseletével állt kapcsolatban. Az enyhe torzítás miatt az arc nem módosult. Ezért az embertani analógiák keresését elsősorban az arc morfológiai jellegei és csak másodsorban a torzítás típusa alapján kerestük.

Mind az embertani típus, mind a torzítás formája alapján szoros hasonlóságot találtunk a hun kori Najma-Tolgoj (Mongólia), Kenkol (Kirgízia), a Džetyasar kultúrához tartozó Kosasar és Tompakasar (Aral-tó környéke), valamint a magyarországi gepidák és szarmaták között továbbélő, valószínűleg hun eredetű népeiségekkel. A torzítás fokának erősségében azonban különböznek a felsorolt szériák mindegyikétől. Ez azzal függhet össze, hogy a szegvári a vizsgált szériák közül a legkésőbbi, és mind a torzítás intenzitása, mind az elterjedtsége az idővel gyengült. A talált analógiák alapján arra következtetünk, hogy a szegvári népesség eredetét a közép- és belső-ázsiai hunok között kell tovább keresni.

Végezetül néhány szó arról a látszólagos ellentétről, amely a régészeti és az antropológiai analógiák között feszül. A téma régészeti kutatásának jelenlegi állása szerint a talált analógiák köre a Fekete-tenger északi partvidékére terjed ki, míg az antropológiai eredmények időben és térben is távolabbra vezetnek. Ennek részben az az oka, hogy nincs szinkronban a régészet és az antropológiai kutatás. Míg a Szivasovka-kultúra régészeti jól kutatott és eredményei széles körben kerültek publikálásra, addig az antropológiai leletekről nem ismerünk egyetlen közlést sem. A közép-ázsiai és belső-ázsiai kiterjedt antropológiai kutatási eredmények ismertek a magyar kutatók számára –

hála Debec, Trofimova, Ginzburg, Žirov, Miklasevskaâ és mások munkásságának –, ugyanakkor ezen időszakig az anyagi kultúra változásának folyamata ma még nem követhető. A régészeti és az antropológiai analógiák összhangba hozhatók, ha az időtényezőt is figyelembe vesszük. Ez alapján az ázsiai antropológiai analógiák egy korábbi, az időszámításunk körüli, míg a régészeti analógiák hat-hétszáz évvel későbbi állomásait jelzik ugyanazon népesség vándorlásának.

*

A tanulmányt Marcsik Antóniának ajánljuk szeretettel, akinek segítsége, szorgalma és kitérítése a közös munkánkban nélkülözhetetlen volt és lesz.

*

A tanulmány az OTKA támogatásával készült (T 029606, T 025576).

Irodalom

- Acsádi, Gy., Nemeskéri, J. (1970): *History of Human Life Span and Mortality*. Budapest.
- Bartucz, L. (1936): A kiszombori temető gepida koponyái (Die Gepiden-Schädel des Gräberfeldes von Kiszombor, Ung.). *Dolgozatok*, 12; 178–203.
- Bužilova, A.P., Mednikova, M.B. (1999): Kosasar, an ancient population from the eastern Aral region: palaeodemography, osteometry, growth arrest. *Homo*, 50(1); 66–79.
- Farkas, Gy., Marcsik, A., Oláh, S. (1993): Történeti idők embere Szegváron (The Man of Historical Times in Szeged, in Hung.). *Anthrop. Közl.*, 35; 7–37.
- Ginzburg, V.V., Žirov E.V. (1949): Antropologiceskie materialy iz Kelkolkogo katakombnogo mogiln'ika v doline r. Talas, Kirgizkoj SSR. *Sbornik MAE*, 10; 211–265.
- Kiátkina, T.P. (1993): Kraniologiceskij material iz skelov mogiln'ikov Altynasar-4, Tompakasar i Kosasar. *Nizov'a syrdar'i v drevnosti*, 2; 224–242.
- Kiátkina, T.P. (1995): Kraniologiceskie issledovania iz mogiln'ikov Altynasar-4. *Nizov'a syrdar'i v drevnosti*, 5; 240–281.
- Lipták, P. (1959): The "Avar Period" Mongoloids in Hungary. *Acta Arch. Hung.*, 10; 251–279.
- Lőrinczy, G. (1992): Vorläufiger Bericht über die Freilegung des Gräberfeldes aus dem 6–7. Jahrhundert in Szegvár-Oromdülő. (Weitere Daten zur Interpretierung und Bewertung der partiellen Tierbestattungen in der frühen Awarenzeit.) *Com. Arch. Hung.*, 81–124.
- Lőrinczy, G. (1994): Megjegyzések a kora avar kori temetkezési szokásokhoz. A fülkesíros temetkezés (Bemerkungen zu den frühawarenzeitlichen Bestattungssitten. Die Stollengräber, Ung.). In: Lőrinczy, G. (Ed.) *A kőkortól a középkorig*. Szeged. 311–335.
- Lőrinczy, G. (1996): Kora avar kori sír Szentes-Borbásföldről (Ein frühawarenzeitliches Grab in Szentes-Borbásföld, Ung.). *MFME - Stud. Arch.*, 2; 177–190.
- Lőrinczy, G. (1998): Kelet-európai steppei népesség a 6–7. századi Kárpát-medencében. Régészeti adatok a Tiszántúl kora avar kori betelepüléséhez (Osteuropäische Steppenbevölkerung im 6. und 7. Jahrhundert im Karpatenbecken. Archäologische Beiträge zur frühawarenzeitlichen Einsiedlung des Gebietes jenseits der Theiß, Ung.). *MFME - Stud. Arch.*, 4; 343–372.
- Pap, I. (1983): Data to the Problem of Artificial cranial Deformation, Part I. *Annl's Hist.-Nat. Mus. Natn. Hung.*, 75; 339–350.
- Pap, I. (1984): Data to the Problem of Artificial cranial Deformation, Part II. *Annl's Hist.-Nat. Mus. Natn. Hung.*, 76; 335–350.
- Pap, I. (1985): Data to the Problem of Artificial cranial Deformation, Part III. *Annl's Hist.-Nat. Mus. Natn. Hung.*, 77; 281–289.

- Somogyi, P. (1987): Typologie, Chronologie und Herkunft der Maskenbeschlage. Zu den archaologischen Hinterlassenschaften osteuropaischer Reiterhirten aus der pontischen Steppe im 6. Jahrhundert. *Arch. Aust.*, 71; 121–154.
- Wenger, S. (1972): Anthropological examination of the osteological material deriving from the Avar period cemetery at Tiszavasvari (Hungary). *Anthr. Hung.*, 11; 5–81.

Levelezési cím: Fóthi Erzsébet
Mailing address: Magyar Természettudományi Múzeum, Embertani Tár
H-1083 Budapest
Ludovika tér 2.
Hungary

