

A HAJÓSI NÉPESSÉG ETNIKAI EMBERTANI VIZSGÁLATA

Írta: HENKEY GYULA

(Katona József Múzeum, Kecskemét)

HENKEY, GY.: *The ethnic anthropological examination of the population of Hajós.* Hajós is located in the western part of the area between the rivers Danube and Tisza, 19 kilometres southeast of Kalocsa. Approx. 60% of the inhabitants are of Swabian origin. The ancestors of the Germans of Hajós arrived there in the first half of the 18th century, most of them from Württemberg. The author conducted his examinations at Hajós in 1977, he examined 407 adult persons, out of them 395 were of Swabian origin and 12 immigrated Hungarians. Among them 83.3% of the family names can be demonstrated to have figured between 1722 and 1750 in the six lists of settlements of Hajós and in the parish registers.

The author arranged the examined Swabians of Hajós in three age-groups (I. 18—23, II. 24—60, III. 61-x years old). The parameters referring to the population are shown in Tables 2—5. The general characterization of the population is carried out founded on age-group II. The distribution by categories of the metric characteristics can be seen in Table 6., that of the groups of morphological characteristics in Table 8. The prevalent morphological characteristics are the rounded zygoma, the steep forehead, in the males the convex-, in the females the straight dorsum of the nose, in males the slightly- in females the markedly protuberant occiput. Light colours of the eyes are the most frequent feature in both sexes in Hajós (Table 10). Regarding the colour of the hair, the brown-black shades appeared in both sexes, in more than 93% (Table 11). Within the scope of the present work the author compared the data of the Swabians of Hajós with populations of the neighbourhood (Szakmár, Dunapataj) and two Württemberg German populations (Genkingen, Besenfeld). As it appears from the results of the *t*-test, regarding the measurements and indices the people of Hajós differ from the Hungarians of Dunapataj in the lowest values (Table 7.) and also as regards the colour of the hair the difference is smaller as compared to the Hungarian population, while respecting of the distribution of the morphological characteristics and the colour of the eyes they come closest to the Germans of Besenfeld (Tables 9 and 10). The mean sigma ratio of the nine measurements is 102.17 and that of the three indices is 92.62.

At Hajós five types: the Alpine, the Dinaric, the Mediterranean, the Nordic and the East Baltic have major parts in the taxonomic composition of the population. Of the Alpine type (Figures 2—5) a low or low medium stature, a slightly long, wide, brachy- or hyperbrachycephalous head, a wide, low or medium, euryprosopous face, a rounded zygoma, a medium nasal base, a chin of medium height or of one lower than medium, a slightly or averagely developed region of the gonion, in the males a steep, in the females a prominent forehead, a concave or straight nose less protruding than medium, slightly prominent occiput, brown hair and brown or greenish colour of the eyes are characteristic. The characteristics of the classical Dinaric type (tall stature, medium long, wide, hyperbrachycephalous or brachycephalous head, medium or slightly wide, high, leptohyperleptoprosopic face, a markedly protruding convex nose, a high chin, a steep occiput and a dark colour of the hair) could not be jointly noticed. The most frequent characteristics are the rather low, on an average only high medium stature, the greater length of the head, the greater width of the zygomatic arch and the slightly protruding occiput (Figures 7—9). Among the Mediterraneans, the characteristics of this gracile type are for the most part well recognizable. To the classical gracile Mediterranean the individual

presented in Figure 10 is nearest. The author did not find the characteristics of the classical Nordic type together in one single individual, these can be better recognized in the individuals presented in Figures 13 and 14. The characteristics of the classical Eastern Baltic type can be observed in the female presented in Figure 16, while in Figure 17 a form of the Eastern Baltic types mixed with the Turanid one is to be seen which, according to NEMESKÉRI, can be brought into connection with the Finno-Ugric elements of the Hungarians. As compared with the Hungarian population in the neighbourhood of Kalocsa, in the Hajós Swabians the number of the highly mixed undeterminable individuals is conspicuously high. This is in agreement with the fact that the families of an origin known by FLACH and PAUL — which amount to hardly the half of today's Swabians — had settled from at least 81 various localities. In spite of this it is an undebated fact that the majority of the German settlers of Hajós had arrived from Württemberg and, according to the results of the anthropological examinations the Swabians of Hajós have relatively well preserved the Alpine and Dinaric characteristics frequent in Württemberg. It should also be mentioned that the Nordic characteristics, which are similarly frequent in Württemberg, can be observed only in a smaller measure among the Hajós people.

Key words: Hajós populations, Swabians, Alpine type, Dinaric type, Mediterranean type, Nordic type, East Baltic type, taxonomy.

Helytörténeti adatok

Hajós község a Duna—Tisza köze nyugati részén fekszik 19 km-re Kalocsától délkeletre. A lakosság száma 1970. január 1-én 5113 volt (KSH 1972), akiknek kb. 60%-a sváb származású. (A sváb származásúak pontos aránya nem állapítható meg, mert sokan közülük magyarnak vallják magukat, a 60 éven aluliak pedig említésre méltó számban házasodtak össze a betelepült magyarokkal.) A svábok őseit az 1725. évi urbárium szerint a földesúr, a kalocsai érsek 1723-ban telepítette Hajósra (BÁRTH 1974), de FLACH és PAUL (1976) hajósi telepések hat csoportjáról ír, akik 1722 és 1731 között érkeztek. A szájhagyomány szerint a hajósi telepések Württembergből jöttek. FLACH és PAUL (1976) szerint a hajósiak irányadó része Württembergből, Bussen vidékéről, Dietelhofenből és annak közelebbi és távolabbi környékéről érkezett, de jöttek telepések Bajorországból, Ausztriából, Tirolból, Morvaországból, Svájból, a Bács-Kiskun megyei Bajáról, Csátaljáról, Nemesnádudvarról, a Veszprém megyei Zircről, Baranya és Tolna megyéből, a Bánátból és Dél-Bácskából is. A fenti szerzők 81 helyet sorolnak fel, ahonnan egyes hajósi telepés családok érkeztek, de ebben a bánáti, a baranyai és a tolnai községek nincsenek is benne, ezenkívül a felsorolás a ma is gyakori hajósi sváb családnevek felét sem érinti.

Az alábbiakban adom meg azokat a családneveket, melyek az általam vizsgált sváboknál apai vagy anyai ágon legalább három esetben előfordultak. Zárójelben az esetszámokat is közlöm. Az urbáriumban, a hat telepítési listán, valamint az 1722 és 1750 közötti okiratokban és egyházi anyakönyvekben szereplő családneveket dőlt betűs kiemeléssel jelöltem meg:

Arnold (15), *Bárh* (*Bart*) (3), *Beck* (*Peck*) (47), *Bohner* (*Bonner*) (15), *Czick* (*Zick*) (19), *Czipfl* (*Zipfl*) (3), *Csupor* (14), *Dienier* (4), *Fatter* (*Vatter*) (3), *Fetter* (*Vetter*) (7), *Fiedler* (8), *Fischer* (11), *Fusenecker* (*Fusznecker*) (52), *Gausz* (8), *Geiger* (18), *Ginál* (33), *Haberbusch* (10) *Habermajer* (6), *Hajerbacher* (*Hairerpöcker*) (7), *Hárs* (*Harsch*) (6), *Heibl* (4), *Hepp* (*Hebb*) (6), *Hermanutz* (14), *Hirth* (5), *Huber* (*Hujber*) (29), *Keller* (7), *Kohl* (20), *Kraus* (*Krausz*) (4), *Kübler* (6), *Lang* (6), *Locher* (*Lochner*) (3), *Lohri* (9), *Majer* (27), *Mendler* (11),

Morvai (12), Munding (4), Nebl (6), Oswald (14), Papulauer (6), Pechtinger (4), Petsch (7), Péter (8), Pfender (5), Reiter (Raither) (8), Ritscher (4), Rittgasser (Rekaszer) (4), Rockenstein (6), Ruff (Rucf) (5), Salzer (3), Sauter (47), Schád (Schadt) (7), Scheibl (3), Scherer (7), Schindler (3), Schön (7), Seitz (Szajcz) (18), Serlaut (5), Setele (11), Siegl (Sigl) (13), Sippner (5), Smetana (Szmetana) (4), Stadler (8), Stalter (11), Stieber (5), Staffer (Stopher) (6), Tobler (Dobler) (16), Umenhoffer (Omahoffer) (20), Wicker (3), Wiedner (Vitmer) (6), Wilhelm (5).

Az 1722 és 1731 között beköltözöttek, valamint az 1722 és 1750 közötti hajósi összeírásokban és egyházi anyakönyvekben szereplő családnevek az általam vizsgált sváb származásúak között apai és anyai ágon együtt 83,3%-ban mutathatók ki. Megjegyzem, hogy a Csupor családnevet az ősi hajósi telepések közé számítottam, mert a szájhagyomány szerint Csupor nevű volt a faluvezetőjük, aki ugyan nem volt württembergi sváb, de utódai házasságot kötöttek a svábokkal. A vonatkozó hajósi szájhagyományt alátámasztja, hogy egy 1728. évi hajósi vonatkozású okirat első aláírójaként — a nótárius előtt — Csupor Ádám szerepel. Megjegyzem, hogy a nagyobb számban előforduló nevek túlnyomó többsége német eredetű; a nem-német eredetűek közül a Csupor, Ginál, Hárs, Morvai, Péter, Smetana családneveket kell említenem. A fentiekén kívül az 1731—32. évi összeírásban a Gyenis, Gróf (Groff), Jilk, Klukovics, Marin, Mengusato, az 1828. évi összeírásban pedig a Bentsits, Dienes, Gál, György, Horváth, Jenei, Moszt, Németh, Poór (Poor) és Zischontzky is előfordultak.

Anyag és módszer

Hajóson 1977-ben 407 felnőtt személyt vizsgáltam, közülük 395 sváb származású, 12 pedig bevándorolt magyar volt. A törzsökös hajósiakat *Harmath Lajosné* hajósi helytörténész és az általános iskolások irányították hozzám a tudósítás alkalmával. Minden személy vizsgálatára sor került, aki önként jelentkezett. A vizsgált svábok életkor és nem szerinti megoszlása az 1. táblázatban látható.

1. táblázat

A törzsökös hajósiak megoszlása életkor és nem szerint

Tabelle 1. Die Verteilung der relativ autochtonen Population von Hajós nach Lebensalter und Geschlecht

Korcsoport Altersgruppe Év - Jahr	Férfiak - Männer			
	I. 18-23	II. 24-60	III. 61=x év	együtt zusammen
n	18	149	29	196

Korcsoport Altersgruppe Év - Jahr	Nők - Frauen			
	I. 18-23	II. 24-60	III. 61=x év	együtt zusammen
n	10	159	30	199

Hajóson 1977-ben a következő méreteket vettem fel Martin technikájával (MARTIN—SALLER 1957—66): testmagasság, ülőmagasság, a fej legnagyobb hossza, a fej legnagyobb szélessége, legkisebb homlokszélesség, járomívszélesség, morfológiai arcmagasság, állkapocsszögletisélesség, orrmagasság és orrszélesség. A szemszín és a hajszín a Martin—Schulz szemszín, illetve a Fischer—Saller hajszíntábla alapján rögzítettem. A többi leíró jelleg felvételénél nagyrészt Martin (MARTIN—SALLER 1957—66) és WENINGER (1940) előírásait követtem. Az anyag statisztikai jellemzésére az alábbi paramétereket adom meg: esetszám (n), aritmetikai átlag (\bar{x}), variancia (s^2), szórás (s), terjedelem (w) és a Howells-féle szigma ráció ($S. R.$).

2. táblázat

A 24—60 éves férfiak méreteinek és indexeinek fontosabb paraméterei

Tabelle 2. Die wichtigeren Parameter der Masse und Indizes der 24—60jährigen Männer

Jelleg — Merkmal (MARTIN No.)	n	\bar{x}	s^2	s	w
Testmagasság (1)	149	167,30	44,49	6,67	145—182
Ülőmagasság (23)	149	88,17	13,06	3,61	81—97
A fej legnagyobb hossza (1)	149	191,35	38,51	6,20	174—214
A fej legnagyobb szélessége (3)	149	160,08	29,80	5,46	147—175
Legkisebb homlokszélesség (4)	149	112,20	19,46	4,41	101—130
Járomívszélesség (6)	149	145,74	31,83	5,64	133—161
Morfológiai arcmagasság (18)	149	121,42	49,92	7,06	98—137
Állkapocsszögletisélesség (8)	149	111,99	34,03	5,83	95—128
Orrmagasság (21)	149	54,01	12,55	3,54	46—65
Orrszélesség (13)	149	34,99	7,06	2,65	29—45
A fej hosszúság-szélességi jelzője (3 : 1)	149	83,74	10,90	3,30	75—93
Morfológiai arcjelző (18 : 6)	149	83,32	23,28	4,82	66—95
Orrjelző (13 : 21)	149	64,95	45,29	6,73	50—94

3. táblázat

A 24—60 éves nők méreteinek és indexeinek fontosabb paraméterei

Tabelle 3. Die wichtigeren Parameter der Masse und Indizes der 24—60jährigen Frauen

Jelleg — Merkmal (MARTIN No.)	n	\bar{x}	s^2	s	w
Testmagasság (1)	159	155,25	26,97	5,19	142—170
Ülőmagasság (23)	158	82,76	10,18	3,19	75—90
A fej legnagyobb hossza (1)	159	181,83	22,76	4,77	162—193
A fej legnagyobb szélessége (3)	159	153,86	22,29	4,72	141—167
Legkisebb homlokszélesség (4)	159	108,97	14,64	3,82	100—117
Járomívszélesség (6)	159	139,77	26,83	5,18	125—152
Morfológiai arcmagasság (18)	159	111,05	33,14	5,76	98—125
Állkapocsszögletisélesség (8)	159	105,27	26,43	5,14	92—122
Orrmagasság (21)	159	49,71	10,80	3,29	41—60
Orrszélesség (13)	159	31,86	4,67	2,16	27—38
A fej hosszúság-szélességi jelzője (3 : 1)	159	84,67	9,64	3,15	77—92
Morfológiai arcjelző (18 : 6)	159	79,50	19,29	4,39	69—98
Orrjelző (13 : 21)	159	64,38	37,80	6,15	45—83

Eredmények

Az embertani jellegek elemzése

A népességre jellemző alapadatokat a 2—6. táblázatokban ismertetem. A népesség általános jellemzése a 24—60 éves korcsoport alapján történik, a jellegek kategóriák szerinti megoszlása is erre a korcsoportra vonatkozik.

4. táblázat

A 18—23 évesek méreteinek és indexeinek fontosabb paraméterei

Tabelle 4. Die wichtigeren Parameter der Masse und Indizes der 18—23jährigen Personen

Jelleg — Merkmal (MARTIN No.)	Férfiak — Männer			Nők — Frauen		
	n	\bar{x}	w	n	\bar{x}	w
Testmagasság (1)	18	169,50	155—183	10	159,10	148—167
Ülőmagasság (23)	18	89,16	84—95	10	84,40	82—92
A fej legnagyobb hossza (1)	18	188,00	177—199	10	180,60	173—187
A fej legnagyobb szélessége (3)	18	158,00	148—167	10	152,10	145—162
Legkisebb homlokszélesség (4)	18	111,94	107—116	10	109,20	102—121
Járomívszélesség (6)	18	143,39	139—148	10	137,30	132—147
Morfológiai arcmagasság (18)	18	117,39	107—130	10	110,70	104—118
Állkapocsszögletszélesség (8)	18	108,28	100—117	10	104,00	97—112
Orrmagasság (21)	18	50,89	43—57	10	49,30	44—54
Orrszélesség (13)	18	33,17	28—38	10	31,80	30—33
A fej hosszúság-szélességi jelzője (3 : 1)	18	84,17	78—89	10	84,30	80—89
Morfológiai arcjelző (18 : 6)	18	81,94	75—90	10	80,70	73—87
Orrjelző (13 : 21)	18	65,77	51—77	10	64,70	58—75

5. táblázat

A 61—x évesek méreteinek és indexeinek fontosabb paraméterei

Tabelle 5. Die wichtigeren Parameter der Masse und Indizes der 61—x-jährigen Personen

Jelleg — Merkmal (MARTIN No.)	Férfiak — Männer			Nők — Frauen		
	n	\bar{x}	w	n	\bar{x}	w
Testmagasság (1)	29	162,79	152—173	30	150,33	140—162
Ülőmagasság (23)	29	85,72	81—90	30	79,17	74—86
A fej legnagyobb hossza (1)	29	191,00	181—206	30	181,40	173—196
A fej legnagyobb szélessége (3)	29	157,69	142—167	30	153,07	140—167
Legkisebb homlokszélesség (4)	29	110,10	104—117	30	108,33	99—116
Járomívszélesség (6)	29	145,28	136—155	30	139,97	127—147
Morfológiai arcmagasság (18)	29	122,17	107—133	30	111,80	98—127
Állkapocsszögletszélesség (8)	29	113,69	105—125	30	106,53	100—117
Orrmagasság (21)	29	54,72	49—60	30	50,23	39—62
Orrszélesség (13)	29	36,45	30—45	30	32,93	29—38
A fej hosszúság-szélességi jelzője (3 : 1)	29	82,62	70—89	30	84,40	77—91
Morfológiai arcjelző (18 : 6)	29	84,00	73—99	30	79,90	68—89
Orrjelző (13 : 21)	29	66,79	57—79	30	66,07	52—85

6. táblázat

Főbb méretek megoszlása 24–60 éveseknél

Tabelle 6. Die Verteilung der wichtigeren Masse bei den 24–60jährigen Personen

Jelleg Merkmal (MARTIN No.)	Férfiak Männer	Beosztás Einteilung	Nők Frauen	Férfiak Männer		Nők Frauen	
				N	%	N	%
Testmagas- ság (1)	x–159,9	alacsony – <i>klein</i>	x–148,9	15	10,1	14	8,8
	160–163,9	kisközepes – <i>untermittel-</i> <i>gross</i>	149–152,9	31	20,8	33	20,8
	164–166,9	közepes – <i>mittelgross</i>	153–155,9	20	13,4	32	20,1
	167–169,9	nagyközepes – <i>über-</i> <i>mittelgross</i>	156–158,9	22	14,8	36	22,6
	170–179,9	magas – <i>gross</i>	159–167,9	56	37,6	42	26,4
	180–x	igen magas – <i>sehr gross</i>	168–x	5	3,4	2	1,3
A fej leg- nagyobb hossza (1)	x–177	rövid – <i>kurz</i>	x–169	3	2,0	3	1,9
	178–185	középhosszú – <i>mittellang</i>	170–176	17	11,4	13	8,2
	186–193	hosszú – <i>lang</i>	177–184	81	54,4	102	64,2
	194–x	igen hosszú – <i>sehr lang</i>	185–x	48	32,2	41	25,8
A fej leg- nagyobb széles- sége (3)	x–147	keskeny – <i>schmal</i>	x–141	1	0,7	1	0,6
	148–155	középszéles – <i>mittelbreit</i>	142–149	27	18,1	24	15,1
	156–163	széles – <i>breit</i>	150–157	86	57,7	103	64,8
	164–x	igen széles – <i>sehr breit</i>	158–x	35	23,5	31	19,5
Fejjelző (3 : 1)	x–75,9	dolichocephal	x–76,9	1	0,7	—	0,0
	76–80,9	mesocephal	77–81,9	24	16,1	24	15,1
	81–85,9	brachycephal	82–86,9	80	53,7	91	57,2
	86–x	hyperbrachycephal	87–x	44	29,5	44	27,7
Járomív- szélesség (6)	x–133	keskeny – <i>schmal</i>	x–125	1	0,7	1	0,6
	134–141	középszéles – <i>mittelbreit</i>	126–133	34	22,8	18	11,3
	142–150	széles – <i>breit</i>	134–142	83	55,7	93	58,5
	151–x	igen széles – <i>sehr breit</i>	143–x	31	20,8	47	29,6
Morf. arc- magasság (18)	x–117	alacsony – <i>niedrig</i>	x–108	43	28,9	52	32,7
	118–126	középmagas – <i>mittelhoch</i>	109–117	70	47,0	87	54,7
	127–135	magas – <i>hoch</i>	118–126	33	22,1	20	12,6
	136–x	igen magas – <i>sehr hoch</i>	127–x	3	2,0	—	0,0
Morf. arc- jelző (18 : 6)	x–78,9	hypereuryprosop	x–76,9	28	18,8	37	23,3
	79–83,9	euryprosop	77–80,9	45	30,2	61	38,4
	84–87,9	mesoprosop	81–84,9	42	28,2	43	27,0
	88–92,9	leptoprosop	85–89,9	29	19,5	17	10,7
	93–x	hyperleptoprosop	90–x	5	3,4	1	0,6
Orrjelző (13 : 21)	x–54,9	hyperleptorrhin	x–54,9	10	6,7	9	5,7
	55–69,9	leptorrhin	55–69,9	106	71,1	125	78,6
	70–84,9	mesorrhin	70–84,9	32	21,5	25	15,7
	85–x	chamaerhin	85–x	1	0,7	—	0,0

Az egyes antropometrikus adatok tárgyalása során a 24—60 évesek adatai alapján összehasonlítom a hajósiak, a szakmáriak (HENKEY 1966), a dunapatajiak (HENKEY 1973), a württembergi genkingeniek (BREIG 1935) és a besenfeldiek (GABMANN 1941) adatait. A Szakmáron és Dunapatajon vizsgált 24—60 évesek, illetve a Genkingenben és Besenfeldben vizsgált felnőttek eset-száma az alábbi:

	♂♂	♀♀
Szakmár	231	232
Dunapataj	171	201
Genkingen	203	237
Besenfeld	202	204

Megjegyzem, hogy a szakmáriak közel állnak a Kalocsa környéki magyar átlaghoz, míg a dunapatajiak egyes jellegek tekintetében a Kalocsa környéki átlagtól eltérnek és e téren kevésbé különböznek a hajósiaktól.

Testmagasság — *Statur* (cm)

	♂♂	♀♀
Hajós	167,30	155,25
Szakmár	168,87	157,65
Dunapataj	167,09	154,66
Genkingen	168,20	158,00
Besenfeld	167,70	156,40

A hajósi férfiak átlagos termete nagyközepes, a nőké közepes. Az átlag a Kalocsa környéki magyar átlaghoz és a két württembergi átlaghoz képest is mindkét nemnél kisebb. Megjegyzem, hogy a 60 éven felüli hajósiak termete lényegesen kisebb, mint a hasonló korú Kalocsa környéki magyaroké. A dunapatajiak testmagasság tekintetében közel állnak a hajósi svábokhoz. Az eloszlási képen a férfiak és a nők zöme az átlag körül csoportosul, férfiaknál 161 cm, nőknél 149 cm körül egy-egy kisebb csoport is kimutatható.

Ülőmagasság — *Sitzhöhe* (cm)

	♂♂	♀♀
Hajós	88,17	82,76
Szakmár	88,32	84,52
Dunapataj	87,91	83,13
Genkingen	87,10	83,10
Besenfeld	87,10	82,80

A fej legnagyobb hossza — *Größte Kopflänge* (mm)

	♂♂	♀♀
Hajós	191,35	181,83
Szakmár	185,58	178,89
Dunapataj	187,60	179,38
Genkingen	188,80	180,20
Besenfeld	189,30	180,00

A hajósiak feje mindkét nemnél „hosszú”. A méretek zöme az átlag körül csoportosul, férfiaknál 186 mm, nőknél 177 mm körül egy-egy kisebb csoport is mutatkozik.

A fej legnagyobb szélessége — *Größte Kopfbreite* (mm)

	♂♂	♀♀
Hajós	160,08	153,86
Szakmár	160,99	155,28
Dunapataj	158,92	153,75
Genkingen	158,00	151,70
Besenfeld	160,90	154,70

E méret átlaga a hajósiaknál mindkét nemnél „széles”. A méretek a nőknél jól tömörülnek az átlag körül, a férfiaknál 167 mm körül egy kisebb csoport is kimutatható.

Legkisebb homlokszélesség — *Kleinste Stirnbreite* (mm)

	♂♂	♀♀
Hajós	112,20	108,97
Szakmár	112,02	109,53
Dunapataj	110,77	108,09
Genkingen	108,70	105,80
Besenfeld	109,50	106,40

Járomívszélesség — *Jochbogenbreite* (mm)

	♂♂	♀♀
Hajós	145,74	139,77
Szakmár	145,70	139,39
Dunapataj	144,81	138,48
Genkingen	143,10	134,60
Besenfeld	144,00	136,30

A járomívszélesség átlaga mindkét nemnél „széles”, a méretek mindkét nemnél jól tömörülnek az átlag körül.

Morfológiai arcmagasság — *Morphologische Gesichtshöhe* (mm)

	♂♂	♀♀
Hajós	121,42	111,05
Szakmár	123,02	113,55
Dunapataj	121,25	111,85
Genkingen	124,00	113,20
Besenfeld	126,50	116,30

A hajósiak arca mindkét nemnél „középmagas”. A méretek mindkét nemnél az átlag körül csoportosulnak.

Állkapocsszögletszélesség — *Unterkieferwinkelbreite* (mm)

	♂♂	♀♀
Hajós	111,99	105,27
Szakmár	112,08	105,16
Dunapataj	111,05	103,94
Genkingen	109,80	100,80
Besenfeld	111,50	104,10

Orrmagasság — *Höhe der Nase* (mm)

	♂♂	♀♀
Hajós	54,01	49,71
Szakmár	54,95	50,63
Dunapataj	54,73	51,44
Genkingen	57,00	51,90
Besenfeld	58,60	54,10

Orrszélesség — *Breite der Nase* (mm)

	♂♂	♀♀
Hajós	34,99	31,86
Szakmár	35,46	32,44
Dunapataj	36,17	32,85
Genkingen	35,90	32,70
Besenfeld	34,70	32,00

Fejfelző — *Längen-Breiten-Index des Kopfes*

	♂♂	♀♀
Hajós	83,74	84,67
Szakmár	86,76	86,85
Dunapataj	84,34	85,38
Genkingen	83,80	84,20
Besenfeld	85,10	86,00

A hajósiak fejfelzőjének átlaga mindkét nemnél a brachycephal (rövidfejű) csoportba esik. Csoportok tekintetében mind férfiaknál, mind nőknél a brachycephalia (rövidfejűség) a leggyakoribb, utána a hyperbrachycephalia (túlrövidfejűség), majd a mesocephalia (középfajúság) következik, a dolichocephalia (hosszúfejűség) csak egy férfinél fordult elő. Az eloszlási képen a jelzők jól tömörülnek az átlag körül.

Morfológiai arcjelző — *Morphologischer Gesichtsinde*

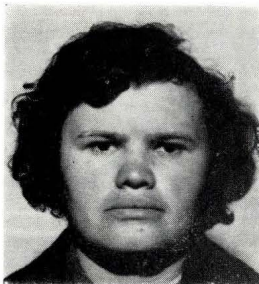
	♂♂	♀♀
Hajós	83,32	79,50
Szakmár	84,46	81,55
Dunapataj	83,75	80,97
Genkingen	87,00	83,70
Besenfeld	87,90	85,50

A hajósiak arcjelzője mindkét nemnél euryprosop (széles). A nőknél a jelzők jól tömörülnek az átlag körül, férfiaknál 78 és 80 között az alsó variánsok egy kisebb csoportja is mutatkozik. Csoportok tekintetében mindkét nemnél az euryprosopia (szélesarcúság) a leggyakoribb és a mesoprosopia (középarcúság) áll a második helyen.

Orrjelző — *Nasenindex*

	♂♂	♀♀
Hajós	64,95	64,38
Szakmár	64,76	64,27
Dunapataj	63,24	66,47
Genkingen	63,40	63,20
Besenfeld	59,80	59,60

A Student-féle *t*-próba alapján (7. táblázat) mindkét nemnél a dunapatajiahoz képest mutatkozik a legkisebb eltérés, utána sorrendben Szakmár, Genkingen következik és a legnagyobb eltérés a besenfeldiekhez képest észlelhető.



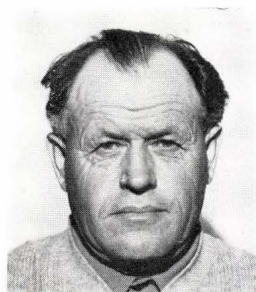
1



4



2



5



3



6



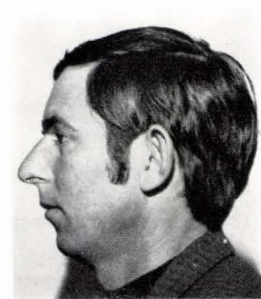
7



10



8



11



9



12



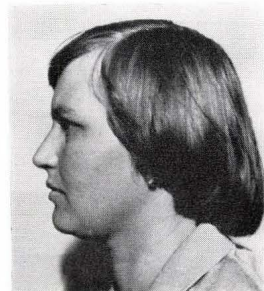
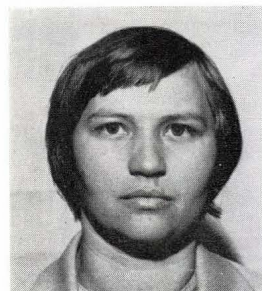
13



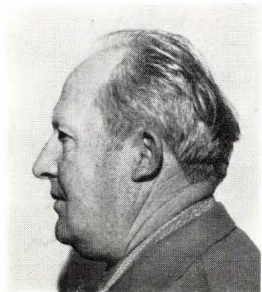
16



14



17



15



18



19



22



20



23



21



24

7. táblázat

A kétmintás Student-féle t-próba értékei a csoportok átlagainak összehasonlítására
Tabelle 7. Der Vergleich der Gruppendurchschnitte von den Werten der zweiseitigen t-Probe nach Student

Jelleg — Merkmal (MARTIN No.)	Férfiak — Männer				Nők — Frauen			
	1-2	1-3	1-4	1-5	1-2	1-3	1-4	1-5
Testmagasság (1)	2,34*	0,28	1,32	0,62	4,53**	1,09	5,19**	2,05*
A fej legnagyobb hossza (1)	9,02**	4,36**	3,86**	3,25**	5,88**	3,45**	3,00**	3,33**
A fej legnagyobb szélessége (3)	1,59	1,87	3,30**	1,44	3,09**	0,21	4,15**	1,58
Legkisebb homlok-szélesség (4)	0,38	2,92**	6,70**	5,40**	1,43	2,09*	7,92**	5,84**
Járomívszélesség (6)	0,08	1,52	4,40**	2,90**	0,75	2,34*	10,34**	5,98**
Morf. arcmag. (18)	2,22*	0,23	3,31**	7,24**	4,31**	1,63	3,36**	8,20**
Állkapocsszöglet-szélesség (8)	0,14	1,49	3,42**	0,79	0,21	2,51*	8,76**	2,25*
Orrmagasság (21)	2,68**	1,85	7,12**	10,93**	2,88**	5,24**	6,35**	11,70**
Orrszélesség (13)	1,68	3,93**	2,94**	1,04	2,64**	4,12**	3,50**	0,58
Fejjelző (3 : 1)	2,00*	1,71	0,18	4,12**	7,27**	2,22*	1,34	4,03**
Arcejelző (18 : 6)	2,19*	0,79	6,69**	7,27**	4,55**	3,13**	8,40**	12,00**
Orrjelző (13 : 21)	0,28	1,31	2,07*	7,25**	0,18	0,73	1,82	7,74**

1-2 Hajós — Szakmár között — *Zwischen Hajós und Szakmár*

1-3 Hajós — Dunapataj között — *Zwischen Hajós und Dunapataj*

1-4 Hajós — Genkingen között — *Zwischen Hajós und Genkingen*

1-5 Hajós — Besenfeld között — *Zwischen Hajós und Besenfeld*

* Az eltérés 1%-os szinten szignifikáns — *Die Abweichung ist signifikant in 1% Niveau.*

** Az eltérés 0,1%-os szinten szignifikáns — *Die Abweichung ist signifikant in 0,1% Niveau.*

A fej és az arc morfológiai jellegei

Egyes főbb morfológiai jellegek megoszlásának összehasonlítása a 8. és a 9. táblázatban látható. A hajósiaknál a Kalocsa környéki magyar népességekhez képest feltűnően gyakori a lekerekített járomcsont, ezen felül férfiaknál a hátrahajló homlok, nőknél pedig az erősen domború tarkó. A két württembergi népességgel kapcsolatban csak az orrprofil és a tarkó formájának megoszlása tekintetében van lehetőség az összehasonlításra. Az orrhát profiljának megoszlása tekintetében a hajósi férfiak a besenfeldiekhez és a dunapatajiakhoz, a hajósi nők a dunapatajiakhoz és a besenfeldiekhez állnak közel, a legnagyobb eltérés pedig mindkét nemnél a genkingeniekhez képest mutatható ki. A tarkó profilja tekintetében a legkisebb eltérés mindkét nemnél a dunapatajiakkal, a legnagyobb eltérés pedig a genkingeniekhez képest észlelhető.

Szemszín

A szemszín megoszlása 10. táblázatban látható. A hajósiaknál mindkét nemnél világos, kevert, sötét a sorrend, míg a két magyar népességnél a világos előfordulása — különösen a nőknél — teljesen jelentéktelen. Bár a két württembergi népességnél a szemszín megoszlását más rendszerben csoportosították mégis megállapítható, hogy a világos szemszín előfordulása a hajósiakhoz

8. táblázat

Morfológiai jellegek csoportjainak megoszlása a hajósiak II. (24–60 éves) korcsoportjánál

Tabelle 8. Verteilung der morphologischen Merkmalgruppen bei der 24–60jährigen relativ autochtonen Population von Hajós

Jelleg – Merkmal	Forma – Form	Férfiak Männer		Nők Frauen	
		n	%	n	%
Felső szemhéj fedőránca Deckfalte des Oberlids	gyenge – <i>schwach entwickelt</i>	48	32,2	48	30,2
	közepes – <i>mittel entwickelt</i>	66	44,3	73	45,9
	erős – <i>stark entwickelt</i>	35	23,5	38	23,9
Járomcsont alakja Jochbeinform	frontálisan lapul – <i>vorstehend</i>	22	14,8	33	20,8
	lekerekített – <i>anliegend</i>	105	70,5	115	72,4
	előre hegyesedő – <i>spitz auslaufend</i>	22	14,8	11	6,9
Orrgyök szélessége Breite der Nasenwurzel	keskeny – <i>schmal</i>	31	20,8	12	7,5
	közepes – <i>mittelbreit</i>	118	79,2	141	88,7
	széles – <i>breit</i>	–	0,0	6	3,8
Orralap formája Gestalt des Nasenbasis	keskeny – <i>schmal</i>	26	17,4	11	6,9
	közepes – <i>mittelbreit</i>	122	81,9	147	92,5
	széles – <i>breit</i>	1	0,7	1	0,6
Felsőajak vastagsága Breite der Oberlippe	vékony – <i>dünn</i>	82	55,0	78	49,1
	közepes – <i>mittel</i>	51	34,2	73	45,9
	vastag – <i>dick</i>	16	10,7	8	5,0
Alsóajak vastagsága Breite der Unterlippe	vékony – <i>dünn</i>	58	38,9	52	32,7
	közepes – <i>mittel</i>	61	40,9	93	58,5
	vastag – <i>dick</i>	30	20,1	14	8,8
Állmagasság Unterkiefer	alacsony – <i>niedrig</i>	20	13,4	32	20,1
	közepes – <i>mittelhoch</i>	97	65,1	114	71,7
	magas – <i>hoch</i>	32	21,5	13	8,2
Gonion táj fejlettsége Entwicklung der Gonion- partie	gyenge – <i>schwach entwickelt</i>	25	16,8	73	45,9
	közepes – <i>mässig ausgeprägt</i>	113	75,8	85	53,5
	kiugró – <i>kräftig ausgeprägt</i>	11	7,4	1	0,6
Homlokprofil Stirnprofil	hátrahajló – <i>fliehend</i>	30	20,1	2	1,3
	meredek – <i>steil</i>	117	78,5	133	83,6
	előre domborodó – <i>vorgewölbt</i>	2	1,3	24	15,1
Orrgyök magassága Höhe der Nasenwurzel	alacsony – <i>flach</i>	15	10,1	23	14,5
	közepes – <i>mässig hoch</i>	103	69,1	130	81,8
	magas – <i>hoch</i>	31	20,8	6	3,8
Orrhát profilja Profil des Nasenrückens	konkáv – <i>konkav</i>	15	10,1	40	25,2
	egyenes – <i>gerade</i>	64	43,0	81	50,9
	konvex – <i>konvex</i>	70	47,0	38	23,9
Orrhát kiemelkedése Hervorspringen der Nase	gyenge – <i>schwach</i>	2	1,3	4	2,5
	közepes – <i>mittelmässig</i>	98	65,8	143	89,9
	erős – <i>kräftig</i>	49	32,9	12	7,5

8. táblázat folytatása

Jelleg — Merkmal	Forma — Form	Férfiak Männer		Nők Frauen	
		n	%	n	%
Orrcsúcs Nasenspitze	felálló — <i>aufwärts gerichtet</i>	5	3,4	27	17,1
	egyenes — <i>vorwärts gerichtet</i>	113	76,4	121	76,6
	lehajló — <i>abwärts gerichtet</i>	30	20,3	10	6,3
Orrszárny eredése a subnasalehoz képest <i>Flügelansatz im Vergleich zum Subnasale</i>	alul — <i>unten</i>	—	0,0	3	1,9
	egyenesen — <i>gerade</i>	11	7,4	15	9,5
	felül — <i>oben</i>	138	92,6	141	88,7
Állprofil Kinnprofil	előreugró — <i>vorspringend</i>	118	79,2	124	78,0
	egyenes — <i>gerade</i>	29	19,5	34	21,4
	hátrahajló — <i>fliegend</i>	2	1,3	1	0,6
Állkapocsszöglet <i>Unterkieferwinkel</i>	hegyes — <i>rechtwinkelig</i>	137	91,9	147	92,5
	tompa — <i>stumpwinkelig</i>	12	8,1	12	7,6
Tarkó profilja <i>Hinterhauptprofil</i>	lapos, meredek — <i>flach, steil</i>	4	2,7	—	0,0
	enyhén domború — <i>mässig abgerundet</i>	97	65,1	63	39,6
	erősen domború — <i>stark abgerundet</i>	48	32,2	96	60,4

hasonlóan szintén számottevő, sőt a genkingenieknél a világos szemszín mindkét nemnél gyakoribb, mint a hajósiaknál. Még nagyobb lenne szemszín tekintetében a különbség a két magyar népesség és a hajósiak között, ha csak a legvilágosabb 1a—2b árnyalatok előfordulását vizsgálnánk, mert ezek gyakorisága a magyar községekben kevesebb, a hajósiak között viszont lényegesen több. Ez a jelenség a genkingeni férfiaknál még nagyobb mértékben észlelhető.

Hajszín

A hajszín megoszlását a 11. táblázatban adom meg. Bár a barna és fekete hajszínek előfordulás a hajósiaknál mindkét nemnél kissé kevesebb, mint a két magyar népességnél, de az eltérés csak 3 és 5% között van, míg a barna—fekete hajszín 93% feletti hajósi előfordulásával szemben a besenfeldieknél mindkét nemnél 77%, a genkingenieknél 70% alatt van. A szőke hajszín előfordulása — a hajósiaktól eltérően — mindkét württembergi népességnél számottevő, különösen a genkingeni férfiaknál.

A népesség taxonómiai összetétele

A jellegek variációja: A 24—60 éves hajósi férfiak kilenc méretével és három jelzőjével kapcsolatban kiszámítottam a meghatározható szigma rációkat (THOMA 1957). A kapott értékek a következők:

Testmagasság	115,00	Állkapocsszögletszél.	105,17
A fej legnagyobb hossza	100,00	Orrmagasság	93,16
A fej legnagyobb széles.	105,00	Orrszélesség	91,38
Legkisebb homlokszéles.	90,00	Fejjelző	97,06
Járomív szélesség	106,42	Arcjelző	94,51
Morf. arc magasság	113,12	Orrjelző	86,28

A kilenc méret átlagos szigma rációja 102,17, a három indexé pedig 92,62.

9. táblázat

A főbb morfológiai jelek megoszlásának összehasonlítása 24–60 éveseknél
 Tabelle 9. Vergleich der Verteilung der wichtigsten morphologischen Merkmalen bei den 24–60jährigen Personen

Jelleg Merkmal	Forma Form	Férfiak — Männer					Nők — Frauen				
		1	2	3	4	5	1	2	3	4	5
Járomcsont alakja Jochbeinform	frontálisan lapul — <i>vorstehend</i>	14,8	72,2	58,6	—	—	20,8	67,8	50,0	—	—
	lekerekített — <i>anliegend</i>	70,5	17,8	31,9	—	—	72,4	27,8	39,0	—	—
	előre hegyesedő — <i>spitz auslaufend</i>	14,8	10,0	9,5	—	—	6,9	4,3	11,0	—	—
Orralap formája Gestalt des Nasenbasis	keskeny — <i>schmal</i>	17,4	23,0	14,6	—	—	6,9	21,4	9,6	—	—
	közepes — <i>mittelbreit</i>	81,9	70,5	75,4	—	—	92,5	75,3	83,8	—	—
	széles — <i>breit</i>	0,7	6,5	10,0	—	—	0,6	3,3	6,6	—	—
Állmagasság — Höhe des Unterkiefers	alacsony — <i>niedrig</i>	13,4	10,0	16,8	—	—	20,1	18,6	28,3	—	—
	közepes — <i>mittelhoch</i>	65,1	81,9	71,3	—	—	71,7	77,8	68,7	—	—
	magas — <i>hoch</i>	21,5	8,2	12,0	—	—	8,2	3,6	3,0	—	—
Gonion táj fejlettsége — Entwicklung der Gonion- partie	gyenge — <i>schwach entwickelt</i>	16,8	15,5	25,7	—	—	45,9	40,4	54,8	—	—
	közepes — <i>mässig ausgeprägt</i>	75,8	73,2	73,1	—	—	53,5	58,3	45,2	—	—
	kiugró — <i>kräftig ausgeprägt</i>	7,4	11,4	1,2	—	—	0,6	1,3	0,0	—	—
Homlokprofil Stirnprofil	hátrahajló — <i>fliehend</i>	20,1	3,9	6,5	—	—	1,3	0,4	0,0	—	—
	meredek — <i>steil</i>	78,5	96,1	92,9	—	—	83,6	97,4	94,5	—	—
	előre domborodó — <i>vorgewölbt</i>	1,3	0,0	0,6	—	—	15,1	2,1	5,5	—	—
Orrhát profilja* Profil des Nasenrückens*	konkáv — <i>konkav</i>	10,1	6,9	10,0	11,8	8,9	25,2	23,3	19,9	26,0	24,0
	egyenes — <i>gerade</i>	43,0	54,5	47,4	18,6	35,2	50,9	60,8	53,7	25,0	34,8
	konvex — <i>konvex</i>	47,0	38,5	42,7	69,6	48,0	23,9	15,9	26,4	49,0	33,8
Orrhát kiemelkedése Hervorspringen der Nase	gyenge — <i>schwach</i>	1,3	2,7	0,0	—	—	2,5	9,3	4,4	—	—
	közepes — <i>mittelmässig</i>	65,8	62,8	66,5	—	—	89,9	81,0	84,4	—	—
	erős — <i>kräftig</i>	32,9	34,4	33,5	—	—	7,5	9,7	11,1	—	—
Tarkó profilja** Hinterhaupt-profil**	lapos, meredek — <i>flach, steil</i>	2,7	19,5	7,6	47,2	7,9	0,0	0,9	1,0	38,0	10,3
	enyhén domború — <i>mässig abgerundet</i>	65,1	65,8	64,3	45,2	57,2	39,6	88,8	58,7	60,7	84,8
	erősen domború — <i>stark abgerundet</i>	32,2	14,7	28,1	7,6	34,7	60,4	10,3	40,3	0,6	4,9

1 Hajós, 2 Szakmár, 3 Dunapataj, 4 Genkingen, 5 Besenfeld

* A berenföldieknél hullámos orrhát is előfordul, a férfiaknál 7,9%-os, a nőknél 7,6%-os gyakorisággal. — MARTIN a konvex orrhátformát öt rajzzal mutatja be, ezek közül a 4. konvexnek és egyben hullámosnak is látszik.

Bei den Besenfeldern kommt auch ein gewellter Nasenrücken vor, bei den Männern mit einer Häufigkeit von 7,9%, bei den Frauen 7,6%. — MARTIN stellt die konvexe Form des Nasenrückens mit fünf Zeichnungen vor, unter diesen scheint der 4. konvex und gleichzeitig gewellt.

** A genkingeni tanulmányban megadott tarkóformák százalékos megoszlásának összege csak 99,3%.

Die in der Studie von Genkingen erhaltene prozentuale Häufigkeit der Hinterhauptformen beträgt insgesamt nur 99,3%.

10. táblázat

Szemszín
Tabelle 10. Augenfarbe

A vizsgált minta Die untersuchte Stichprobe	Férfiak — Männer						Nők — Frauen					
	világos hell 1a—4a		kevert gemischt 4b—8,10		sötét dunkel 9,11—16		világos hell 1a—4a		kevert gemischt 4b—8,10		sötét dunkel 9,11—16	
	N	%	N	%	N	%	N	%	N	%	N	%
Hajós*	78	52,4	42	28,2	28	18,8	67	42,1	51	32,1	41	25,8
Szakmár	28	12,1	108	46,8	95	41,1	13	5,6	89	38,4	130	56,0
Dunapataj	23	13,4	84	49,1	64	37,5	17	8,5	91	45,3	93	46,3
Genkingen**	—	59,2	—	30,0	—	10,8	—	43,7	—	45,7	—	10,6
Besenfeld**	—	39,1	—	55,5	—	5,4	—	27,9	—	61,8	—	10,3

* Egy férfinál a jobb szem világos, a bal kevert színű.

Bei einem Mann ist das rechte Auge hell, das linke gemischt farbig.

** Eltérő csoportosítás: a világos 1a—2b, a kevert 3—11, a sötét 12—16 árnyalatú.

Abweichende Gruppierung: die helle 1a—2b, die gemischte 3—11, die dunkle Schattierung 12—16.

11. táblázat

Hajszín
Tabelle 11. Haarfarbe

A vizsgált minta Die untersuchte Stichprobe	Férfiak — Männer							
	vörös rot I—VI		szőke blond A—L s		sötét szőke dunkelblond M—O		barna—fekete braun—schwarz P—Y	
	N	%	N	%	N	%	N	%
Hajós	2	1,3	—	0,0	8	5,4	139	93,3
Szakmár	—	0,0	3	1,3	5	2,2	223	96,5
Dunapataj	1	0,6	2	1,2	4	2,3	164	95,9
Genkingen*	—	1,0	—	36,2	—	—	—	62,8
Besenfeld*	—	0,6	—	23,2	—	—	—	76,2

A vizsgált minta Die untersuchte Stichprobe	Nők — Frauen							
	vörös rot I—VI		szőke blond A—L		sötét szőke dunkel blond M—O		barna—fekete braun—schwarz P—Y	
	N	%	N	%	N	%	N	%
Hajós	2	1,3	4	2,5	5	3,1	148	93,1
Szakmár	—	0,0	2	0,9	4	1,7	226	97,4
Dunapataj	—	0,0	3	1,5	1	0,5	197	98,0
Genkingen*	—	0,5	—	30,0	—	—	—	69,5
Besenfeld*	—	1,6	—	21,8	—	—	—	76,6

* Az M—O árnyalatokat a szőke csoportba sorolták.

Die Schattierungen M—O wurden zu der blonden Gruppe gerechnet.

A taxonómiai elemzés eredményei

A népesség taxonómiai elemzését LIPTÁK (1962) módszerének kisebb módosításával (HENKEY 1978, 1978a) végeztem el, az eredményt a 12. táblázatban adom meg. Hajóson öt típusnak, az alpinak, a dináriának, a mediterránnak, az északinak és a keletbaltinak van nagyobb szerepe a népesség összetételében.

Az *alpi* típus ősi formájának tartott „protoalpi” (1. kép) csak elvétve észlelhető. A Hajóson gyakori klasszikus alpi típusra (2—6. kép) a kisközepes-közepes termet, az enyhén hosszú, széles, brachy-hyperbrachycephal fej, a széles, alacsony vagy középmagas, euryprosop arc, általában a lekerekített járomcsont, közepes orralap, középmagas vagy a közepesnél alacsonyabb áll, gyengén vagy ritkábban közepesen fejlett gonion táj, a férfiaknál főleg meredek, a nőknél főleg előre domborodó homlok, konkáv vagy egyenes, rövid,

12. táblázat

A hajósi népesség taxonómiája
Tabelle 11. Taxonomie der Population Hajós

Típus — Typ	Férfiak — Männer		Nők — Frauen		Együtt — Zusammen	
	n	%	n	%	n	%
Alpi	15	7,7	50	25,1	65	16,5
Dinári	32	16,3	9	4,5	41	10,4
Mediterrán	9	4,6	12	6,0	21	5,3
Északi (<i>Nordische</i>)	14	7,1	6	3,0	20	5,0
Keletbalti (<i>Ostbaltische</i>)	7	3,6	12	6,0	19	4,8
Cromagnoid	12	6,0	4	2,0	16	4,1
Turanid	2	1,0	5	2,5	7	1,7
Pamiri	2	1,0	5	2,5	7	1,7
Armenid	—	0,0	2	1,0	2	0,5
Meghatározatlan (x) — <i>Unbestimmt</i>	103	52,6	94	47,3	197	49,9
Összesen — <i>Insgesamt</i>	196	99,9	199	99,9	395	99,9

az arc síkjából a közepesnél gyengébben vagy közepesen kiemelkedő orr- enyhén domború tarkó, barna haj és barna vagy zöldes szemszín a jellemző. Megjegyzem, hogy Hajóson az alpi típus még nagyobb arányban észlelhető a nőknél, mint Közép-Magyarországon általában. A 2. és 3. képen bemutatott egyének a jellegek túlnyomó többsége tekintetében egyeznek az alpi típus jellegeivel, de az előbbinél az igen széles fej, az utóbbinál pedig az enyhén előrelálló járomcsont tekintetében eltérés észlelhető.

Bár a *dinári* típus a hajósi svábok között — főleg férfiaknál — nagy számban fordul elő, a klasszikus dinári típus jellegeit (magas termet, középhosszú, széles, hyperbrachy-, brachycephal fej, enyhén széles vagy középszéles, magas, lepto-, hyperleptoprosop arc, az arc síkjából erősen kiemelkedő konvex orr, magas áll, lapos-meredek tarkó, barna — fekete haj és változatoktól függően barna, kevert vagy világos szemszín) alig észleltem. A leggyakoribb eltérő jellegek az alacsonyabb, átlagban csak nagyközepes termet, a fej nagyobb hossza, a járomív nagyobb szélessége és az enyhén domború tarkó (7—9. képek).

A *mediterránok* között a *gracilis mediterrán* típus jellegei (kisközepes termet, enyhén hosszú, keskeny vagy középszéles, dolicho-, mesocephal fej, keskeny vagy középszéles, középmagas vagy enyhén magas, leptoprosop arc, az arc síkjából a közepesnél erősebben kiemelkedő, enyhén konvex vagy egyenes orr, erősen domború tarkó, a barna — fekete haj és a barna szem) nagyrészt jól felismerhetők. A klasszikus *gracilis mediterrán* típus jellegei leginkább a 10. és a 11. képen bemutatott egyéneken észlelhetők. Az *atlanto-mediterrán* típus jellegeit csak kis számban észleltem, a 12. képen egy túlnyomóan atlanto-mediterrán típusú egyént mutatok be, akinél az eltérő jellegek elsősorban a széles és kevésbé magas arcban nyilvánulnak meg.

Bár eddigi vizsgálataim során Közép-Magyarországon az *északi* típust a hajósi svábok között észleltem a legnagyobb számban, de a klasszikus északi típus jellegeit (magas termet, igen hosszú, középszéles, dolicho-, mesocephal fej, középszéles, magas, leptoprosop arc, az arc síkjából erősen kiemelkedő, keskeny orr, erősen domború tarkó, szőke haj, kék szem és rózsás-fehér bőr) egy egyénnél sem figyelhettem meg. Az északi típus jellegei leginkább a 13—15. képen bemutatott egyéneken ismerhetők fel. A túlnyomóan északinak minősített egyéneknek a leggyakoribb eltérő jellegek az alacsonyabb, átlagban csak nagyközepes termet, a széles fej, a széles járomív, a kevésbé magas arc, az arc síkjából kissé kevésbé kiálló orrhát és a barna haj. Az északi típus jellegeit a férfiaknál nagyobb mértékben észleltem, mint a nőknél.

A *kelet-balti* típus (16—18. kép) Hajóson azok közé tartozik, amelyek említésre méltó számban fordulnak elő a klasszikus kelet-baltival megegyező jellegekkel (kisközepes — közepes termet, enyhén hosszú, széles, brachycephal fej, széles, alacsony, euryprosop arc, széles állkapocs, kiugró gonion táj, rövid, az arc síkjából a közepesnél gyengébben kiemelkedő, konkáv orr, enyhén domború tarkó, világos szem és sötétszőke haj). A 16. képen bemutatott nő csak nagyközepes termetével tér el a klasszikus kelet-baltitól. Megjegyzem, hogy a hajósi kelet-baltiak termete nagyjából közepes-nagyközepes, a hajszínük pedig túlnyomóan világosbarna, barna. A 17. képen a kelet-balti típusnak turaniddal kevert formáját mutatom be, mely forma NEMESKÉRI (1943) szerint a magyarság finnugor elemeivel hozható kapcsolatba. A 18. képen látható nőnél a gyengén fejlett gonion táj, a mesocephalia és a világosbarna haj az eltérő jellegek.

A 19. képen túlnyomóan *cromagnoid* típusú nőt, a 20—22. képen a Hajóson gyakori kevert formákat, a 23. és 24. képen egy-egy túlnyomóan *turanoid*, illetve túlnyomóan *pamíri* típusú férfit mutatok be.

A 13. táblázatból megállapítható, hogy taxonómiai szempontból a két Kalocsa környéki magyar község a hajósiaktól igen jelentős mértékben eltér, az eltérés a szakmáriakhoz képest nagyobb arányú. A két magyar községben a legnagyobb arányban előforduló turanid típus a sváboknál csak elenyésző százalékban fordul elő, a Hajóson leggyakoribb alpi típus gyakorisága pedig a két magyar községben teljesen jelentéktelen. A Hajóson még eléggé gyakori típusok közül a dinári típus előfordulása Szakmáron eléggé jelentős, a kelet-balti típus gyakorisága mindkét magyar népességnél lényegesen kisebb, az északi és a cromagnoid típus előfordulása pedig az 1%-ot sem éri el. Megjegyzem, hogy míg Dunapatajon az orientaloíd formák előfordulása eléggé jelentős, Hajóson ezek a formák nem fordulnak elő, a mediterrán előfordulása viszont számottevő. Bár a *t*-próba eredményei szerint a legkisebb különbség a hajósiak és a dunapatajiak között mutatható ki, taxonómiai szempontból

13. táblázat

A taxonómiai elemzés összehasonlító eredményei

Tabelle 13. Die vergleichenden Ergebnisse der taxonomischen Analyse

Típus – Typ	Hajós %	Szakkár %	Dunapataj %
Alpi, lapponoid	16,5	2,6	3,2
Dinári	10,4	6,0	3,0
Mediterrán, orientaloïd	5,3	2,4	9,1
Északi (<i>Nordische</i>)	5,0	0,2	0,7
Keletbalti (<i>Ostbaltische</i>)	4,8	1,7	2,3
Cromagnoid	4,1	0,4	0,0
Turanid	1,7	40,0	27,7
Pamíri	1,7	4,7	5,0
Armenid	0,5	6,7	9,6
Mongoloïd	0,0	1,1	1,1
Meghatározatlan (x) – <i>Unbestimmt</i>	49,9	34,2	38,4

éppen ez a két népesség tér el a legnagyobb mértékben. Ezzel kapcsolatban megemlítem, hogy egyes taxonok a méretek és a jelzők tekintetében közel állnak egymáshoz (pl. az északi az orientaloïdhoz, a dinári pedig az armenidhoz).

A két württembergi népességgel kapcsolatban a szerzők a taxonómiai elemzés eredményeit százalékban nem adják meg. BREIG (1935) a genkingeniekkel kapcsolatban említi, hogy a dinári, az északi és az alpi típus előfordulása jelentős, a 35 személy képei és egyéni adatai alapján véleményem szerint dinári, északi, alpi az előfordulás sorrendje. A hajósiakhoz képest Genkingenben lényegesen gyakoribb a dinári és az északi típus, az alpi típus előfordulása viszont számottevően kisebb. Mediterrán és kelet-balti jellegekre a szerző a genkingeniekkel kapcsolatban nem utal. Meg kell jegyezni, hogy a közölt képek és egyéni adatok alapján, véleményem szerint, az északi típust túlértékeli. Besenfelddel kapcsolatban GAßMANN (1941) megjegyzi, hogy az alpi típus nem gyakoribb, mint a dinári, illetve az északi és a fáli (cromagnoid) együtt, viszont a bemutatott képek és egyéni adatok alapján a GAßMANN által északi + alpinak, illetve északi + dinárinak minősített egyének túlnyomó többsége szerintem túlnyomóan alpi, illetve túlnyomóan dinári. A 13., 14. és 24. képeken bemutatott egyéneknél GAßMANN mediterrán beütést is hangsúlyoz, viszont kelet-balti típus előfordulását nem említi, és e típus jellegei a közölt képeken sem észlelhetők. Megjegyzem, hogy az összehasonlított népségek közül a besenfeldiek állnak taxonómiai szempontból a legközelebb a hajósiakhoz. GAßMANN a 25., 26. és a 6. képeken olyan alpi típusokat mutat be, melyek a hajósiakra elsősorban jellemzők. A képeken látható dináriak is közel állnak a hajósi dináriakhoz. Érdekes, Besenfeldben is gyakori a dináriaknál a világos szem előfordulása, hasonlóan, mint Hajóson.

Az embertani eredmények és a településtörténeti adatok összefüggései

Függetlenül attól, hogy a *t*-próba eredményei szerint a hajósiak a dunapatajiaktól térnek el a legkevésbé és a besenfeldiektől a legnagyobb mértékben,

A fényképtáblán szereplő személyek antropológiai jellemzői
 Tabelle 14. Die charakteristischen Eigenschaften der Personen auf den Fototafeln

Sorszám	Testmagasság (1)	A fej legnagyobb hossza (1)	A fej legnagyobb szélessége (3)	Legkisebb homlok szélesség (4)	Járomívszélesség (6)	Morfológiai arcmagasság (18)	Állkapocsszélesség (8)	Orrmagasság (21)	Orrszélesség (13)	A fej hosszúság - szélességi jelzője (3 : 1)	Morfológiai arcjelző (18 : 6)	Szemészín (Martin - Schulz)	Hajszín (Fischer - Saller)	Típus
1	162,4	182	163	114	146	103	102	42	35	89,56	70,55	15	W	protoalpi
2	165,4	189	171	115	152	116	100	47	35	90,48	76,32	11	W	alpi
3	145,1	177	158	114	141	107	99	44	30	89,27	75,89	13	W	alpi
4	153,8	177	149	107	135	105	102	47	32	84,18	77,78	13	U	alpi
5	164,8	196	167	117	150	121	112	50	36	85,20	80,67	5	X	alpi
6	148,1	182	147	112	141	108	111	47	34	80,77	76,60	9	V	alpi + X
7	168,1	197	165	112	141	125	117	58	29	83,76	88,65	1c	W	dinaroid
8	159,1	184	162	113	144	125	100	59	32	88,04	86,81	3	V	dinaroid
9	163,0	187	160	112	144	128	115	58	30	85,56	88,89	5	T	dinaroid + X
10	162,8	195	149	109	137	124	116	50	36	76,41	90,51	15	X	mediterrán
11	167,8	195	161	113	142	125	110	52	29	82,56	88,03	13	W	mediterrán + X
12	171,9	202	158	117	148	127	112	55	37	78,22	85,81	13	W	atl. med. + X
13	178,3	194	158	114	143	128	117	53	36	81,44	89,51	2a	R	északi + X
14	157,1	183	153	110	139	109	105	52	32	83,61	78,42	2a	K	északi + X
15	167,2	197	162	112	150	126	112	56	38	82,23	84,00	2a	O	északi + X
16	158,3	180	151	108	142	105	108	47	36	83,89	73,94	2a	O	keletbalti
17	159,1	185	152	109	142	105	110	47	34	82,16	73,94	3	R	k.-balti + turanoid
18	158,7	185	150	112	140	112	106	46	32	81,08	80,00	2a	R	k.-balti + északi
19	162,8	192	157	114	141	110	110	46	34	81,77	78,01	2a	V	cromagnoid + X
20	180,4	196	161	112	156	132	125	59	34	82,14	84,62	13	V	crom + din
21	149,7	181	157	116	149	116	108	51	35	86,74	77,85	2a	W	alpi + k.-balti
22	163,7	193	167	117	155	128	120	56	40	86,53	82,58	3	R	din + k.-balti
23	180,0	190	163	116	151	122	117	50	35	85,79	80,79	15	W	turanoid + X
24	168,1	186	159	111	144	119	109	54	35	85,48	82,64	13	W	pamfri + X

a morfológiai jellegek megoszlása és a taxonómiai elemzés szempontjából a hajósiak a besenfeldiekhez állnak a legközelebb. A közölt képek és antropológiai adatok alapján Besenfeldben alpi, dinári, északi a sorrend, Hajóson pedig az alpi típus vitathatatlanul az első helyen áll, utána pedig a dinári következik. Az ősi germánokkal kapcsolatba hozható északi és cromagnoid típus a württembergi genkingenieknél és besenfeldieknek sem túlzottan jelentős részét teszi ki, a hajósiaknál pedig ez a két típus előfordulása együtt sem éri el a 10%-ot. Bár GAßMANN is észlelt Besenfeldben elenyésző számban mediterrán jellegeket, de fennáll annak a lehetősége, hogy a mediterrán jellegek egy része nem a württembergi, hanem más vidéki telepeseken keresztül vált a hajósiak alkotó elemévé. Bár FLACH és PAUL (1976) a Bánátról érkező telepések eredeti származására nem térnek ki, de meg kell jegyezni, hogy a volt Torontál és Temes megyébe érkező német telepések egy része elszász-lotharingiai eredetű volt. A Hajóson elenyésző számban előforduló turanid és pamíri típus valószínűleg a kisszámú magyar beolvadással magyarázható, viszont a kelet-balti típusnak — mely a württembergieknél nem fordul elő — aránylag jelentős előfordulását a jelentéktelen számban kimutatható magyar, cseh és szlovák eredetű családnevek kellően nem támasztják alá. Tekintettel arra, hogy a FLACH és PAUL (1976) által 81 helyről származtatott családnevek a mai hajósi svábok neveinek kevesebb, mint felét teszik ki, lehetséges, hogy az egyelőre ismeretlen eredetű családok egy része olyan német nyelvterületekről érkezett, ahol a kelet-balti típus gyakorisága is számottevő volt. A Kalocsa környéki magyarokhoz képest a hajósi svábok között feltűnően nagy számban mutathatók ki az erősen kevert meghatározatlanok, amit indokol a több, mint 81 helységről való származás. Megjegyzem, hogy az általam eddig vizsgáltak közül a szeremlei svábok között — akik a kitelepítés elől részben Vaskútról, részben Dél-Bácskából menekültek Szeremlére — a meghatározatlanok aránya még nagyobb volt. Lényegében azt írhatom, hogy a hajósi svábok aránylag jól megőrizték a Württembergben gyakori alpi és dinári jellegeket.

*

(A Magyar Biológiai Társaság Embertani Szakosztályának 1978. december 18-i szakülésén elhangzott előadás; közlésre beérkezett 1978. december 18-án.)

IRODALOM

- BÁRTH, J. (1974): Migráció és kontinuitás egy Duna-melléki táj népesedéstörténetében. — *Cumania* (Kecskemét), 2; 286, 320—321.
- BREIG, A. (1935): Eine antropologische Untersuchung auf der Schwäbischen Alb (Dorf Genkingen). *Deutsche Rassenkunde*, 13; 1—38.
- FLACH, P. — PAUL, J. (1976): *Siedlungsgeschichte von Hajós*. München, 1—151.
- GAßMANN, G. (1941): Die Schwarzwälder vom Nagoldursprung. (Eine rassenkundliche Untersuchung aus dem Kreis Freudenstadt, des württembergischen Schwarzwalds.) *Schwäbische Rassenkunde*, 3; 1—105.
- HENKEY, GY. (1966): Szakmár felnőtt lakosságának embertani vizsgálata. — *Szakkári Honismereti Értesítő*, Kecskemét, 33—55.
- (1973): Dunapataj népességének etnikai embertani vizsgálata. — *Anthrop. Közl.* 17; 97—116.
- (1978): Etnikai embertani vizsgálatok taxonómiai eredményei Közép-Magyarországon. — *Cumania* 5; 395—448.
- (1978a): A magyar etnikai embertani vizsgálatok problémái (válasz Farkas Gyulának) — *Cumania*, 5; 455—458.

- KÖZPONTI STATISZTIKAI HIVATAL (1972): 1970. évi népszámlálás, 20; Bács-Kiskun megye adatai, 413. Budapest.
- LIPTÁK, P. (1962): Homo sapiens — species collectiva. — *Anthrop. Közl.* 6; 17—27.
- MARTIN, R. — SALLER, K. (1957—66): *Lehrbuch der Anthropologie I—IV.*, G. Fischer, Stuttgart.
- NEMESKÉRI, J. (1943): Az embertan és a magyar őstörténet. — *In: Ligeti Lajos szerk.: A magyarság őstörténete*, 237.
- THOMA, A. (1957): Folytonos eloszlású jellegek variációjának mérése. — *Anthrop. Közl.* 4; 67—79.
- WENINGER, J. (1940): Die anthropologischen Methoden der menschlichen Erbforschung. — *In: Handbuch der Erbbiologie des Menschen II*; 1—50. Springer, Berlin.

Ethnisch-anthropologische Untersuchungen einer Bevölkerungsgruppe aus Hajós

von G. HENKEY

(Zusammenfassung)

Hajós liegt im westlichen Teil zwischen Donau und Theiß, 19 km südöstlich von Kalocsa. Ca. 60% der Bewohner stammen von Schwaben ab. Die Vorfahren der Hajóser Schwaben wanderten in der ersten Hälfte des 18. Jahrhunderts ein, die meisten kamen aus Württemberg. Die Untersuchungen fanden 1977 in Hajós statt, 407 Erwachsene wurden erfaßt, darunter stammten 395 von Schwaben ab, 12 waren eingewanderte Ungarn. Bei 83,3% der Untersuchten sind dieselben Familiennamen nachweisbar, die zwischen 1722 und 1750 in den sechs Listen der Hajóser Ansiedlung und im Kirchenregister zu finden sind.

Die untersuchten Hajóser Schwaben wurden in drei Altersgruppen eingeteilt (I. 18—23 Jahre, II. 24—60 Jahre, III. 61-x Jahre). Die statistischen Parameter, die sich auf die Einwohnerschaft beziehen, werden in den Tabellen 2—5 wiedergegeben. Die allgemeine Charakteristik der Bevölkerung erfolgte auf Grundlage der II. Altersgruppe. Die Verteilung der metrischen Merkmale in Kategorien ist aus Tabelle 6, der morphologischen Gruppen aus Tabelle 8 ersichtlich. Unter den morphologischen Merkmalen treten in erster Linie das abgerundete Jochbein, die steile Stirn, bei den Männern der konvexe, bei den Frauen der gerade Nasenrücken, bei den Männern das leicht gewölbte, bei den Frauen das stark gewölbte Hinterhaupt in Erscheinung. In Hajós kommt in beiden Geschlechtern die helle Augenfarbe am häufigsten vor (Tabelle 10), während in beiden Geschlechtern bei mehr als 93% die braunschwarzen Schattierungen in der Haarfarbe überwiegen (Tabelle 11). Im Rahmen der vorliegenden Arbeit wurden die Daten der Hajóser Schwaben mit zwei benachbarten ungarischen (Szakmár, Dunapataj) und zwei württembergischen, deutschen Bevölkerungsgruppen verglichen (Genkingen, Besenfeld). Nach den Ergebnissen der t-Probe unterscheiden sich die Hajóser in den Maßen und in den Merkmalen am wenigsten von den Dunapatajer Ungarn (Tabelle 7). Ebenso ist in Bezug auf die Haarfarbe der Unterschied zu der ungarischen Bevölkerung kleiner, während sie in Bezug auf die Verteilung der morphologischen Merkmale und der Augenfarbe den Besenfelder Deutschen am nächsten stehen (Tabelle 9 und 10). Die durchschnittliche Sigma-Ration der neun Maße beträgt 102,17, der drei Indexe 92,62.

In der taxonomischen Zusammensetzung der Bevölkerung spielen in Hajós fünf Typen eine wichtigere Rolle, die Alpenen, die Dinaren, die Mediterranen, die Nordischen und die Ostbaltischen. Für den alpinen Typ (Bild 2—5) sind die kleinere bis mittlere Statur, der leicht längliche, breite, brachy- bis hyperbrachycephale Kopf, das breite, niedrige oder mittelhohe euryprosopie Gesicht, das abgerundete Jochbein, das mittlere Nasenblatt, mittelhohes oder niedrigeres Kinn als das Mittel, das schwach oder mittelmäßig entwickelte Gonion-Gebiet, bei den Männern die steile, bei den Frauen die vorgewölbte Stirn, die konkave oder gerade, kurze, schwächer als das Mittelmaß sich erhebende Nase, das schwach gewölbte Hinterhaupt, braune Haare und eine braune oder grünliche Augenfarbe charakteristisch. Die Merkmale des klassischen dinaren Typen (hohe Statur, mittellanger, breiter, hyperbrachy- bis brachycephaler Kopf, mittelbreites oder schwach breites, hohes, lepto- bis hyperleptoprosopes Gesicht, sich stark hervorhebende, konvexe Nase, hohes Kinn, steiles Hinterhaupt und dunkle Haarfarbe) waren nicht gemeinsam zu beobachten. Die am häufigsten abweichenden Merkmale waren die niedrigere, im Allgemeinen nur größere mittelgroße Statur, die größere Kopflänge, die größere Breite des Jochbeins und das leicht gewölbte Hinterhaupt (Bilder 7—9). Unter den Mediterranen war ein großer Teil der Merkmale des gracilen mediterranen Typen gut zu erkennen. Das auf dem Bild 10 gezeigte Individuum steht dem gracilen mediterranen Typ am nächsten. Die Merkmale des klassischen nördlichen Typen waren bei keinem Individuum alle

zu beobachten, sie sind am besten bei den Individuen auf den Bildern 13 und 14 zu erkennen. Die Merkmale des klassisch ostbaltischen Typus sind bei der Frau zu erkennen, die auf dem Bild 16 vorgestellt wird, während auf dem Bild 17 eine Mischung des ostbaltischen Typus mit dem der Turaniden zu sehen ist, deren Form nach Nemeskéri in Verbindung mit den finnisch-ugrischen Elementen Ungarns zu bringen ist. Im Vergleich zu der ungarischen Bevölkerung aus der Umgebung von Kalocsa ist bei den Hajóser Schwaben die Zahl der stark gemischten Unbestimmbaren sehr hoch. Das stimmt damit überein, daß die von Flach und Paul veröffentlichten ursprüngliche Familien, die heute kaum die Hälfte der Schwaben ausmachen, mindestens 81 verschiedenen Plätzen angesiedelt wurden. Andererseits gibt es keine Diskussion darüber, daß die Merzahl der Hajóser Schwabensiedler aus Württemberg stammten. Nach den anthropologischen Untersuchungen zu urteilen, haben die Hajóser die in Württemberg häufigen alpinen und dinaren Merkmale gut gehütet. Erwähnenswert ist weiterhin, daß die in Württemberg relativ häufigen nördlichen Merkmale bei den Hajósern nur im geringeren Maß wahrzunehmen sind.

A szerző címe:

Anschrift des Verfassers:

DR. HENKEY GYULA
Katona József Múzeum
Kecskemét
H-6000