

A BÉKÉS-POVÁDZUGI ÓSKORI ÉS 10-12. SZÁZADI TEMETŐ CSONTVÁZANYAGÁNAK EMBERTANI VIZSGÁLATA

Írta: LIPTÁK PÁL—FARKAS GYULA

(József Attila Tudományegyetem Embertani Intézete, Szeged)

Bevezetés. Leletkörülmények

A Békés-povádi tangazdaság területén 1958 nyarán TROGMAYER OTTÓ régész és FARKAS GYULA antropológus leletmentő ásatást végeztek. A leletmentés során összesen 151 sírt tártak fel; a temető egy részében zsugorított őskori (feltehetőleg rézkori), továbbá honfoglaláskori, nagy többségükben azonban Árpád-kori sírok kerültek elő. A leletmentés körülményei, valamint a feltárt sírok régészeti mellékleteinek pontos leírása TROGMAYER OTTÓ korábban megjelent közleményében (9) megtalálható, így erre részletesebben nem térünk ki. A feltárt embertani leleteken kívül további 10 sír anyaga az ásatást megelőző, illetőleg az azt követő földmunkálatok folyamán került elő.

Mint fentebb említettük, a temető anyaga három különböző régészeti korba tartozik:

1. *Őskori* leletek, ahova az 1., 42., 43., 44., 46., 68. és feltehetőleg a 69. sírok tartoznak (tehát összesen 7);

2. *honfoglaláskori* leletek, amelyek közé a 45., 58., 61., 147. és 151. sírok csontvázmaradványait lehetett sorolni (összesen 5);

3. az *Árpád-kori* csontvázmaradványokat a folyamatosan 1-151-ig számozott és előbbiekben nem említett sírok, valamint a 10 szórványlelet adják.

A 119., 120. és 144. sírok csontvázmaradványai rossz megtartási állapotuk miatt nem voltak megmenthetőek, a 94. sír lelete a szállítás során elkallódott; a többi feltárt embertani anyagot a JATE Embertani Intézete őrzi.

Az *Árpád-kori csontvázmaradványok* nemek és korcsoportok szerinti megoszlásáról az 1. táblázat nyújt felvilágosítást. A felnőtt egyének koponyáinak individuális méreteit, jelzőit és néhány morfológiai jellegét férfiak esetében a 12., nők esetében a 13. táblázat tartalmazza. A fiatalkorúak metrikus adatait a 14. táblázatban adjuk meg. A 4. táblázat az abszolút méretek HUG-féle kategóriák szerinti megoszlását, az 5. táblázat az indexcsoportok és méretkategóriák, a 6. táblázat pedig a főbb morfológiai jellegek szerinti megoszlást mutatja. A hosszúcsontok főbb méreteit a 15. és 16. táblázatok tartalmazzák; ezekből számítottuk ki a testmagasságot BREITINGER és BACH (1) táblázatai alapján.

A vizsgálati anyag feldolgozását az eredmények összehasonlíthatósága érdekében korábban megjelent (5), illetve sajtó alatt levő (6) közleményünkhöz hasonló módon MARTIN (7) előírásai szerint végeztük el.

A Békés-povádzugi Árpád-kori népesség általános jellemzése

Az Árpád-kori népesség általános jellemzését a 2., 3., 4., 5. és 6. táblázatok alapján az alábbiakban adjuk meg:

A *férfiak* koponyája a középtértek alapján (2. táblázat), a HUG-féle beosztást véve alapul (4. táblázat), középhosszú, keskeny, de a középszéles kategóriához közeledik, a homlok középszéles, a koponya magas, az arc középszéles, magas, felsőarc közép-magas—magas. Az indexek középtértek alapján a koponyajelző a férfiaknál határozott dolichokraniát mutat mesokraniára való tendenciával. A hosszúság—magassági jelző alapján orthokran,

1. táblázat

Békés-Povádzug, Árpád-kor

A temető embertani anyagának nemek és korcsoportok szerinti megoszlása

Tabelle 1. Verteilung des anthropologischen Materials des Gräberfeldes nach Geschlechtern und Altersgruppen

Nemek szerinti megoszlás	Inf. I.	Inf. II.	Juv.	Ad.	Mat.	Sen.	Meghatározatlan korú (törédékes)	Összesen Ingesamt
Férfiak Männer	—	—	—	8	14	8	1	31 (21,5%)
Nők Frauen	—	—	—	23	11	6	1	41 (28,5%)
Meghatározatlan neműek	44	21	7	—	—	—	—	72 (50,0%)
Együtt Zusammen	44 (30,6%)	21 (14,6%)	7 (4,9%)	31 (21,5%)	25 (17,4%)	14 (9,7%)	2 (1,4%)	144

a szélesség—magassági jelző alapján magas, a homlok széles; az egész arcjelző alapján az arc keskeny, a felsőarc keskeny—középszéles, a szemüreg közép-magas—magas, az orr középszéles. A koponya felülnézetben pentagonoid, illetve ovoid, a glabella az esetek legnagyobb százalékában a BROCA-féle 3. fokozatot mutatja, a fossa canina sekély, az alveolaris prognathia erőteljes vagy mérsékelt (6. táblázat).

Az indexcsoportok alapján történő megoszlás szerint (5. táblázat) a férfiakra dolichokránia jellemző, a koponya oldalnézetben közép-magas vagy magas, nyakszirti nézetben magas, a homlok az esetek 91,3%-ában eurymetop, az arc inkább leptoprosop, szemüreg hypsikonch, orr mesorrhin, a koponya kapacitása nagy, az esetek közel 59,0%-ában aristenkephal, az arcprofil orthognath, a termet arányosan oszlik meg a nagyközepes és magas termetkategóriákban. Az aritmetikai átlag alapján (2. táblázat) a termet nagyközepes.

2. táblázat

Békés-Povádzug, Árpád-kor
Fontosabb méretek és jelzők paraméterei — FérfiakTabelle 2. Békés-Povádzug, Arpadenzeit
Die Parameter der wichtigeren Masse und Indices — Männer

Méretszám (MARTIN)	Méretek és jelzők Masse und Indices	N	V	M ± m	s ²	s
1.	Koponya legnagyobb hossza	27	173— 200	187,48 ± 1,25	42,65	6,53
1.c.	Koponya hossza a metopiontól	27	173— 200	185,22 ± 1,22	40,72	6,38
5.	Koponyaalap hossza	18	95— 116	106,03 ± 1,25	28,40	5,32
8.	Koponya legnagyobb szélessége	27	127— 156	139,93 ± 1,22	40,53	6,36
9.	Legkisebb homlok- szélesség	24	93— 112	100,41 ± 0,89	19,14	4,37
17.	Basion-bregma magasság	18	129— 149	138,84 ± 1,36	33,56	5,79
20.	Porion-bregma magasság	27	104— 124	115,18 ± 1,00	27,54	1,00
32/1— a	Homlokhajlásszög . . .	19	43— 56	48,58 ± 0,75	10,71	3,27
38.	Számított koponyakapacitás	17	1214—1720	1498,82 ± 33,48	—	137,97
40.	Arckoponya hossza . . .	15	88— 110	97,00 ± 1,65	41,29	6,42
45.	Járomív szélesség . . .	15	129— 145	135,94 ± 1,28	24,64	4,97
46.	Középarcszélesség . . .	17	93— 107	99,65 ± 1,14	22,25	4,71
47.	Arcmagasság	18	115— 139	124,22 ± 1,46	38,66	6,21
48.	Felsőarcmagasság	18	68— 85	74,00 ± 0,98	17,53	4,18
51.	Szemüreg szélesség . . .	17	37— 44	40,41 ± 0,53	4,89	2,21
52.	Szemüreg magasság . . .	19	30— 39	34,27 ± 0,48	4,43	2,10
54.	Orrüreg szélesség	18	23— 31	26,53 ± 0,54	5,37	2,31
55.	Orrmagasság	18	50— 59	55,22 ± 0,75	10,42	3,22
62.	Szájpadlásszög	16	43— 54	47,57 ± 0,83	11,08	3,32
63.	Szájpadlásszélesség . . .	20	35— 44	40,85 ± 0,48	4,77	2,18
65.	Állkapocsbütök- szélesség	21	107— 135	122,86 ± 1,43	43,03	6,55
66.	Állkapocsszeglet- szélesség	26	91— 119	105,07 ± 1,36	48,24	6,94
69.	Állmagasság	23	28— 42	33,79 ± 0,66	10,09	3,17
70.	Állkapocs magasság	28	61— 75	68,29 ± 0,79	17,55	4,18
71.	Állkapocsszélesség . . .	28	28— 40	33,25 ± 0,58	9,60	3,09
72.	Arcprofil szög	15	83— 97	88,87 ± 1,05	16,56	1,05
8 : 1	Hosszúság-szélességi jelző	25	69,04— 84,32	74,80 ± 0,71	12,84	3,58
17 : 1	Hosszúság-magassági jelző	18	68,69— 78,72	73,84 ± 0,74	9,92	3,14
17 : 8	Szélesség-magassági jelző	17	91,28—105,11	98,47 ± 0,98	16,47	4,05
9 : 8	Transversalis- frontopar. jelző	23	66,43— 76,38	71,92 ± 0,52	6,45	2,53
47 : 45	Arcjelző	14	86,62—106,11	92,50 ± 1,58	35,37	5,94
48 : 45	Felsőarcjelző	14	48,27— 64,89	55,14 ± 1,35	25,67	5,06
52 : 51	Szemüregjelző	17	69,77— 97,30	85,11 ± 1,67	47,86	6,91
54 : 55	Orrjelző	18	39,66— 60,00	48,22 ± 1,06	20,42	4,51
63 : 62	Szájpadjelző	15	73,08— 97,67	85,40 ± 1,66	41,70	6,45
Számított	testmagasság - Statur	27	160,6 — 174,5	168,40 ± 0,68	12,57	3,54

A nők koponyája az abszolút méretek alapján (3. táblázat) rövid, keskeny, középmagas, a homlok keskeny, az arc keskeny, alacsony, a felsőarc alacsony. Az indexek aritmetikai átlagai szerint (3. táblázat) a nők koponyája mesokran, orthokran, metriokran, a transversalis frontoparietális jelző alapján eurymetop. Az egész arcjelző az átlag szerint mesoprosop, a felsőarc mesen, a szemüreg hypsikonch, az orr chamaerrhin. Morfológiai jellegek közül nőknél is elsősorban a pentagonoid körvonal figyelhető meg (6. táblázat), a glabella a Broca szerinti 2. fokozatot mutatja, a fossa canina az esetek 40%-ában sekély, de aránylag sok a közepes—mély fokozatúak száma is, míg a férfiakhoz hasonlóan, a nőknél is erőteljes alveolaris prognathia található. Az indexcsoportok megoszlása szerint (5. táblázat) az esetek több mint felében a nőkre a mesokrania, az orthokrania és a metrioakrokrania jellemző. A homlok a férfiakéhoz hasonlóan, de kisebb százalékban (71%) eurymetop, az arc elsősorban leptoprosop, de szélesarcúságra való hajlammal. A felsőarc mesen, a szemüreg hypsi- vagy mesokonch, az orr határozottan chamaerrhin. A férfiakhoz hasonlóan a nőkre is — előbbiekhöz viszonyítva nagyobb százalékban — jellemző az aristenkephalia, míg az areprofil a férfiakhoz viszonyítva kisebb százalékban orthognath. A termetkategóriák és az aritmetikai átlag alapján a nők elsősorban magastermetűek, de jelentős a nagyközepes termetűek aránya is.

A férfiak és nők adatainak egybevetése után megállapíthatjuk, hogy a férfiak inkább hosszúfejűek (5. táblázat), a hosszúság—magassági jelző szerint nőknél nagyobb százalékban található az orthokrania, a szélesség—magassági jelző alapján mindkét nemre az akrokrania jellemző. A homlok mindkét nemnél, de a nőknél kisebb százalékban, eurymetop. Az egész arcjelző a férfiaknál inkább a leptoprosopiára utal, nőknél általában a mesoprosopia irányába mutat. A szemüreg férfiaknál és nőknél egyaránt elsősorban hypsikonch. Az orr férfiaknál főként mesorrhin, nőknél chamaerrhin. Jellemző mindkét nemre a nagy koponyakapacitás, az orthognath areprofil, valamint a nagyközepes—magas termet, morfológiai jellegek tekintetében a norma verticalisban megállapított elsősorban pentagonoid körvonal, a sekély fossa canina és erőteljes alveolaris prognathia. A glabella fejlettségi fokában mutatkozó különbség a nemi dimorfizmust jól mutatja.

A koponyákon 12 különféle anatómiai variációt figyeltünk meg. Itt jegyezzük meg azt, hogy az egyes variációk előfordulási százalékát nem a feltárt sírok számához viszonyítva adjuk meg, tekintettel egyes koponyák töredékes, illetőleg hiányos voltára. Ez a körülmény ugyanis kizárhatta egyik vagy másik rendellenesség megfigyelését.

Varratesontokat (ossicula suturarum) 40%-ban (95 koponya közül 38 esetben) találtunk. Ezek legnagyobbbrészt a sutura lambdoidea vonalában helyezkedtek el. Os bregmaticum mindössze 1%-ban fordult elő (98 koponya közül 1 esetben). Sutura metopicát 6,1%-ban találtunk (98 koponya közül 6 esetben). Jobb oldali os epiptericum 6%-ban (50 koponya közül 3 esetben), bal oldali os epiptericum 9,3%-ban (54 koponya közül 5 esetben), torus palatinus 1,6%-ban (64 koponya közül 1 esetben), os apicis 2,2%-ban (90 koponya közül 2 esetben), bal oldali processus paramastoideus 5,2%-ban (53 koponya közül 3 esetben), condylus tertius 5,3%-ban (54 koponya közül 3 esetben), os epactale sinistrum 1,1%-ban (93 koponya közül 1 esetben), jobb oldali processus frontalis ossis temporalis 4,2%-ban (72 koponya közül 3 esetben), ugyanez a rendellenesség a koponya bal oldalán 2,7%-ban (73

3. táblázat

Békés-Povádzug, Árpád-kor
Fontosabb méretek és jelzők paraméterei — NőkTabelle 3. Békés-Povádzug, Arpadenzeit
Die Parameter der wichtigeren Masse und Indices — Frauen

Méretszám (MARTIN)	Méreték és jelzők Masse und Indices	N	V	M ± m	s ²	s
1.	Koponya legnagyobb hossza	31	162— 192	177,03 ± 1,20	43,29	6,58
1.c.	Koponya hossza a metopiontól	31	168— 191	179,25 ± 1,17	43,07	6,56
5.	Koponya alap hossza	22	89— 109	97,64 ± 1,20	32,15	5,67
8.	Koponya legnagyobb szélessége	32	125— 147	136,21 ± 0,93	27,77	5,26
9.	Legkisebb homlokszélesség . . .	35	89— 106	95,66 ± 0,78	21,83	4,66
17.	Basion-bregma magasság	22	116— 143	131,09 ± 0,86	16,33	4,04
20.	Porion-bregma magasság	31	106— 118	110,94 ± 0,64	12,66	3,56
32/1—a	Homlokhajlásszög . .	23	47°— 57°	49,92° ± 0,54	6,72	2,59
38.	Számított koponyakapacitás	19	1131—1566	1353,15 ± 27,29	—	118,75
40.	Arckoponya hossza . .	15	80— 102	92,60 ± 1,06	16,98	4,12
45.	Járomívszélesség . . .	17	113— 137	125,89 ± 1,25	26,61	5,15
46.	Középarcszélesség . .	28	83— 106	92,93 ± 0,87	21,32	4,61
47.	Arcmagasság	23	94— 130	111,08 ± 1,79	74,08	8,60
48.	Felsőarcmagasság . . .	24	57— 79	67,37 ± 1,05	26,95	5,18
51.	Szemüregszélesség . .	28	34— 43	38,25 ± 0,39	4,49	2,11
52.	Szemüregmagasság . .	27	30— 37	32,97 ± 0,37	3,73	1,93
54.	Orrüregszélesség . . .	22	22— 28	25,73 ± 0,34	2,69	0,34
55.	Orrmagasság	25	42— 55	49,32 ± 0,63	10,15	3,17
62.	Szájpadlászó	22	37— 50	43,87 ± 0,76	12,98	3,60
63.	Szájpadlászó szélesség . .	25	31— 45	38,72 ± 0,63	10,13	3,17
65.	Állkapocsbütyök- szélesség	24	104— 123	116,33 ± 1,09	28,94	5,37
66.	Állkapocsszeglet- szélesség	30	86— 111	95,16 ± 0,97	28,77	5,36
69.	Állmagasság	30	26— 39	31,36 ± 0,64	12,53	3,53
70.	Állkapocság magasság	34	53— 70	60,59 ± 0,78	21,22	4,60
71.	Állkapocság szélesség	34	24— 36	30,41 ± 0,45	7,17	2,67
72.	Arcprofilszög	22	79°— 96°	86,78° ± 0,87	16,86	4,11
8 : 1	Hosszúság-szélességi jelző	29	70,06— 84,88	76,80 ± 0,66	12,89	3,59
17 : 1	Hosszúság-magassági jelző	21	67,44— 82,10	73,86 ± 0,68	10,03	3,16
17 : 8	Szélesség-magassági jelző	19	79,45—104,72	96,21 ± 1,28	31,51	5,61
9 : 8	Transversalis- frontopar. jelző . . .	31	60,96— 81,54	70,62 ± 0,78	19,19	4,38
47 : 45	Arcjelző	13	79,84—101,56	88,85 ± 1,71	38,14	6,17
48 : 45	Felsőarcjelző	15	48,39— 61,72	53,94 ± 1,02	15,78	3,97
52 : 51	Szemüregjelző	27	78,57—102,94	86,97 ± 1,06	30,42	5,51
54 : 55	Orrjelző	22	44,00— 58,14	52,18 ± 0,67	10,06	3,17
63 : 62	Szájpadjelző	19	70,45—108,11	88,00 ± 2,01	76,73	8,75
Számított testmagasság - Statur		35	151,6—165,0	158,75 ± 0,47	7,85	2,80

4. táblázat

Békés-Povádzug, Árpád-kor
Az abszolút méretek megoszlása a HUG-féle kategóriák szerint

Tabelle 4. Békés-Povádzug, Arpadenzeit
Verteilung der absoluten Masse nach Kategorien von HUG

Abszolút kategóriák		Férfiak — Männer		Nők — Frauen	
.Koponya legnagyobb hossza Grösste Hirnschädel- länge	rövid	x—179	2 (7,4%)	x—169	3 (9,7%)
	középhosszú	180—189	17 (63,0%)	170—179	18 (58,0%)
	hosszú	190—x	8 (29,6%)	180—x	10 (32,3%)
8. Koponya legnagyobb szélessége Grösste Hirnschädel- breite	keskeny	x—139	17 (63,0%)	x—134	12 (37,5%)
	középszéles	140—149	8 (29,6%)	135—144	18 (56,2%)
	széles	150—x	2 (7,4%)	145—x	2 (6,3%)
9. Homlokszélesség Kleinste Stirnbreite	keskeny	x—96	5 (20,8%)	x—92	9 (25,7%)
	középszéles	97—101	9 (37,5%)	93—97	17 (48,6%)
	széles	102—x	10 (41,7%)	98—x	9 (25,7%)
17. Basion-bregma magasság Basion-Bregma- Schädelhöhe	alacsony	x—129	1 (5,6%)	x—123	2 (9,1%)
	középmagas	130—137	8 (44,4%)	124—131	10 (45,5%)
	magas	138—x	9 (50,0%)	132—x	10 (45,5%)
45. Járomívszélesség Jochbogenbreite	keskeny	x—129	1 (6,7%)	x—121	2 (11,8%)
	középszéles	130—137	9 (60,0%)	122—129	13 (76,5%)
	széles	138—x	5 (33,3%)	130—x	2 (11,8%)
47. Arcmagasság Ganzgesichthöhe	alacsony	x—113	—	x—105	6 (26,1%)
	középmagas	114—121	4 (22,2%)	106—113	9 (39,1%)
	magas	122—x	14 (77,8%)	114—x	8 (34,8%)
48. Felsőarcmagasság Obergesichtshöhe	alacsony	x—68	1 (5,6%)	x—64	6 (25,0%)
	középmagas	69—73	7 (38,9%)	65—69	11 (45,8%)
	magas	74—x	10 (55,6%)	70—x	7 (29,2%)

koponya közül 2 esetben) fordult elő. Az említett variációk közül az *ossicula suturarum* a fiatalkorúaknál, a *sutura metopica*, a *processus paramastoideus*, a *processus frontalis ossis temporalis* férfiaknál, az *os epiptericum*, a *torus palatinus*, a *condylus tertius* nőknél fordult elő nagyobb gyakoriságban. Különösen szembeűnő, hogy ennél a temetőnél (csak az Árpád-kori anyagra vonatkozóan) a *sutura metopica* előfordulása aránylag magas százalékban figyelhető meg.

Taxonómiai elemzés. Összehasonlítás

Annak érdekében, hogy vizsgálati anyagunkat a többi Árpád-kori szériával össze lehessen hasonlítani, ez esetben is elvégeztük a temető ember-tani anyagának taxonómiai elemzését (2, 3). Ilyen vizsgálatra 26 felnőtt férfi és 31 nő koponyája volt alkalmas, és az elemzés eredményét, illetve az egyes taxonok előfordulásának arányát a 7. táblázatban foglaltuk össze.

Vizsgálati anyagunkban a különböző csoportok részesezése a LIPTÁK által követett rendszer (3) sorrendben a következő: *cromagnoid* (cromagnoid-A, cromagnoid-B, cromagnoid-C) csoport, a békési Árpád-kori széria 12,3%-át adja (I/1. tábla). Ennél sokkal jelentősebb a *nordoid* csoport részesezése (37%): a protonordikus (pn) és a nordikus (n) rassz (I/2., II. és III/1. táblák) jellegegyüttesével rendelkező egyedek alkotják. Együttvéve az egész népességnek kereken 39%-át (tehát ez a legjelentősebb embertani komponens) adja a *mediterrán* csoport, ahová az egymástól nem könnyen elválasztható (am) atlantomediterrán (III/2., IV. és V/1. táblák) és protomediterrán (pm) rasszokat, valamint a *gracilis* (m) mediterránokat (V/2. tábla) soroltuk. A cromagnoid csoporttal megegyező százalékban található a *rövidfejűek*: meghatározatlan brachykran (VI/1. tábla), pamiri és lappid (VI/2. tábla). Az itt felsorolt csoportok, valamint taxonok részletes jellemzésétől eltekintünk, mert ezek a szerzők egyikének korábban megjelent közleményeiben megtalálhatók (3, 4).

Összehasonlításra legalkalmasabbnak a szerzők által korábban publikált Oroszáza-rákóczi-lepi (5), valamint az *Acta Biologica Szegediensis*-ben közlés alatt levő Szatymaz-Vasútállomás mellett feltárt (6) Árpád-kori temetők mutatkoznak, elsősorban azért, mert ezek esetszáma meglehetősen nagy, másrészt ezeknek a sorozatoknak a taxonómiai elemzését is LIPTÁK PÁL végezte el, és így az egyes taxonok meghatározásának módszere mindhárom temetőnél azonos volt.

Az említett temetők esontvázmaradványait tekintve azt tapasztaljuk, hogy a Békés-povádzugi temetőben hasonló embertani komponensek voltak fellelhetők, ugyanakkor azonban a populációkban elfoglalt arányszámuk nem mondható azonosnak sem az orosházi, sem a szatymazi temetőben talált megoszlással. A hasonlóság nagyobb mértékű a szatymazi temetővel, ahol mindkét nemet figyelembe véve a mediterránok előfordulása a legjelentősebb (37%). A mediterrán csoporton belül a különbség ehhez a temetőhöz viszonyítva is elsősorban abban állapítható meg, hogy míg a szatymazi temetőben a mediterránokon belül a *gracilis mediterrán* rassz (alrassz) részesezése jelentősebb, addig a békési temetőben az atlantomediterrán elemek szerepelnek nagyobb gyakorisággal. A békési temetőben az ugyancsak igen nagy előfordulási gyakoriságot mutató nordoid csoport az Oroszáza-rákóczi-

5. táblázat

Békés-Povádzug, Árpád-kor. A vizsgálati anyag megoszlása indexcsoportok és méretkategóriák szerint
Tabelle 5. Békés-Povádzug, Arpadenzeit. Verteilung der Indexgruppen und einiger Hauptcharakteristiken

Indexcsoportok és méretkategóriák		♂	♀	Együtt — Ingesamt
8 : 1 Hosszúság— szélességi jelző	Hyperdolichokran 65,0—69,9	2 (8,0%)	—	2 (3,7%)
	Dolichokran 70,0—74,9	16 (64,0%)	8 (27,6%)	24 (44,4%)
	Mesokran 75,0—79,9	5 (20,0%)	16 (55,2%)	21 (38,9%)
	Brachykran 80,0—84,9	2 (8,0%)	5 (17,2%)	7 (12,9%)
	Összesen — Zusammen:	25	29	54
17 : 1 Hosszúság— magassági jelző	Chamaekran x—69,9	3 (16,7%)	2 (9,5%)	5 (12,8%)
	Orthokran 70,0—74,9	8 (44,4%)	13 (61,9%)	21 (53,9%)
	Hypsikran 75,0—x	7 (38,9%)	6 (28,6%)	13 (33,3%)
	Összesen — Zusammen:	18	21	39
17 : 8 Szélesség— magassági jelző	Tapeinokran x—91,9	1 (5,9%)	2 (10,5%)	3 (8,3%)
	Metriokran 92,0—97,0	7 (41,2%)	11 (27,9%)	18 (50,0%)
	Akrokran 98,0—x	9 (52,9%)	6 (31,6%)	15 (41,7%)
	Összesen — Zusammen:	17	19	36
9 : 8 Transversalis— frontoparietalis jelző	Stenometop x—65,9	—	2 (6,5%)	2 (3,7%)
	Metriometop 66,0—68,9	2 (8,7%)	7 (22,6%)	9 (16,7%)
	Eurymetop 69,0—x	21 (91,3%)	22 (71,0%)	43 (79,6%)
	Összesen — Zusammen:	23	31	54
47 : 45 Arcjelző	Hypereuryprosop x—79,9	—	1 (7,7%)	1 (3,7%)
	Euryprosop 80,0—84,9	—	3 (23,1%)	3 (11,1%)
	Mesoprosop 85,0—89,9	6 (42,9%)	3 (23,1%)	9 (33,3%)
	Leptoprosop 90,0—94,9	5 (35,7%)	4 (30,8%)	9 (33,3%)
	Hyperleptoprosop 95,0—x	3 (21,4%)	2 (15,4%)	5 (18,5%)
	Összesen — Zusammen:	14	13	27

48 : 45 Felsőárcjelző	Euryen	45,0—49,9	2 (14,3%)	2 (13,3%)	4 (13,8%)
	Mesen	50,0—54,9	5 (35,2%)	9 (60,0%)	14 (48,3%)
	Lepten	55,0—59,9	5 (35,2%)	3 (20,0%)	8 (27,6%)
	Hyperlepten	60,0—x	2 (14,3%)	1 (6,7%)	3 (10,3%)
	Összesen — Zusammen:			14	15
52 : 51 Szemüregjelző	Chamaekonch	x—75,9	2 (11,8%)	—	2 (4,6%)
	Mesokonch	76,0—84,9	4 (23,5%)	13 (48,1%)	17 (38,6%)
	Hypsikonch	85,0—x	11 (64,7%)	14 (51,9%)	25 (56,8%)
	Összesen — Zusammen:			17	27
54 : 55 Orrjelző	Leptorrhin	x—46,9	6 (33,3%)	1 (4,6%)	7 (17,5%)
	Mesorrhin	47,0—50,9	9 (50,0%)	4 (18,2%)	13 (32,5%)
	Chamaerrhin	51,0—57,9	2 (11,1%)	16 (72,7%)	18 (45,0%)
	Hyperchamaerrhin	58,0—x	1 (5,6%)	1 (4,6%)	2 (5,0%)
	Összesen — Zusammen:			18	22
38. Koponyakapacitás	Oligenkephal	δ x—1300 ♀ x—1150	1 (5,9%)	1 (5,3%)	2 (5,6%)
	Euenkephal	1301—1450 1151—1300	6 (35,3%)	6 (31,6%)	12 (33,3%)
	Aristenkephal	1451—x 1301—x	10 (58,8%)	12 (63,2%)	22 (61,1%)
	Összesen — Zusammen:			17	19
72. Arcprofilszög	Prognath	70,0—79,9°	—	1 (4,6%)	1 (2,7%)
	Mesognath	80,0—84,9°	2 (13,3%)	6 (27,3%)	8 (21,6%)
	Orthognath	85,0—92,9°	10 (66,7%)	13 (59,1%)	23 (62,2%)
	Hyperorthognath	93,0—x	3 (20,0%)	2 (9,1%)	5 (13,5%)
	Összesen — Zusammen:			15	22
Termet Statur	Kisközepes	δ 160—163,9 ♀ 149—152,9	3 (11,1%)	2 (6,4%)	5 (8,6%)
	Közepes	164—166,9 153—155,9	4 (14,8%)	3 (9,8%)	7 (12,1%)
	Nagyközepes	167—169,9 156—158,9	10 (37,0%)	11 (35,5%)	21 (36,2%)
	Magas	170—179,9 159—167,9	10 (37,0%)	15 (48,4%)	25 (43,1%)
	Összesen — Zusammen:			27	31

6. táblázat

Békés-Povádzug, Árpád-kor
A főbb morfológiai jelek megoszlása

Tabelle 6. Békés-Povádzug, Arpadenzeit
Verteilung der wichtigeren morphologischen Merkmale

Jelleg	Jellegsoportok	♂		♀		Együtt — Ingesamt	
		N	%	N	%	N	%
Norma verticalis	1. Pentagonoid	11	40,7	20	62,5	31	52,5
	2. Ovoid	9	33,3	9	28,1	18	30,5
	3. Ellipszoid	5	18,5	1	3,1	6	10,2
	4. Szfteroid	2	7,4	1	3,1	3	5,1
	5. Szfenoid	—	—	1	3,1	1	1,7
Glabella	BROCA 1.	—	—	10	29,4	10	16,4
	BROCA 2.	8	29,6	22	64,7	30	49,2
	BROCA 3.	13	48,2	2	5,9	15	24,6
	BROCA 4.	6	22,2	—	—	6	9,8
	BROCA 5.	—	—	—	—	—	—
Fossa canina	1. kitöltött	5	21,7	2	6,7	7	13,2
	2. sekély	11	47,8	12	40,0	23	43,4
	3. közepes	5	21,7	8	26,7	13	24,5
	4. mély	1	4,4	4	13,3	5	9,4
	5. nagyon mély	1	4,4	4	13,3	5	9,4
Alveolaris prognathia	1. hiányzik	4	17,4	7	23,3	11	20,8
	2. mérsékelt	9	39,1	9	30,0	18	34,0
	3. erőteljes	10	43,5	14	46,7	24	45,2

7. táblázat

Békés-Povádzug, Árpád-kor. Taxonómiai analízis eredménye

Tabelle 7. Békés-Povádzug, Arpadenzeit. Das Resultat der taxonomischen Analyse

Taxonok (rasszok)	♂	♀	Együtt — Ingesamt
Cromagnoidok:			
Cromagnoid—A (crA)	2 (7,7%)	2 (6,5%)	4 (7,0%)
Cromagnoid—B, —C (CrB, crC)	1 (3,9%)	2 (6,5%)	3 (5,3%)
Nordoidok:			
Protonordikus (pn) és nordikus (n)	10 (38,5%)	11 (35,5%)	21 (36,8%)
Mediterránok:			
Atlantomediterrán (am) és protomediterrán (pm)	7 (27,0%)	7 (22,6%)	14 (24,6%)
Gracilis mediterrán (m)	5 (19,2%)	3 (9,7%)	8 (14,0%)
Rövidfejűek:			
Meghatározatlan brachykran (br), pamíri (p)	1 (3,9%)	3 (9,7%)	4 (7,0%)
Lappid (l)	—	3 (9,7%)	3 (5,3%)
Összesen — Zusammen:	26	31	57

8. táblázat

Békés-Povádzug, honfoglalás-kor. Egyéni méretek és jelzők

Tabelle 8. Békés-Povádzug, Landnahmezeit. Individuelle Masse und Indices

Méretszám (MARTIN)	Méretek és jelzők	2293 45. Mat. ♂	2306 58. Mat.-Sen. ♂	2395 147. Juv.
1.	Koponya legnagyobb hossza	189	192	—
1c.	Koponya hossza a metopiontól . . .	186	193	—
5.	Koponyaalap hossza	104	110	—
8.	Koponya legnagyobb szélessége . .	143	139	—
9.	Legkisebb homlokszélesség	101	—	—
17.	Basion-bregma magasság	136	139	—
20.	Porion-bregma magasság	117	117	—
32/1—a.	Homlokhajlásszög	—	50°	—
38.	Számított koponyakapacitás	1491	1547	—
40.	Archossz	—	110	—
45.	Járomívszélesség	(142)	133	—
46.	Középarcszélesség	106	98	—
47.	Arcmagasság	—	127	—
48.	Felsőarcmagasság	—	73	—
51.	Szemüregszélesség	—	43	—
52.	Szemüregmagasság	—	33	—
54.	Orrüregszélesség	—	27	—
55.	Orrmagasság	—	51	—
62.	Szájpadlászó	—	48	—
63.	Szájpadlászó szélesség	41	41	—
65.	Állkapocsbütyök-szélesség	—	125	118
66.	Állkapocsszeglet-szélesség	—	104	99
69.	Állkapocsmagasság	—	36	28
70.	Állkapocság magassága	72	71	57
71.	Állkapocság szélessége	36	30	32
72.	Arcprofiliszög	—	81°	—
8 : 1	Hosszúság—szélességi jelző	75,66	72,40	—
17 : 1	Hosszúság—magassági jelző	71,96	72,40	—
17 : 8	Szélesség—magassági jelző	95,10	100,00	—
9 : 8	Transvers.-frontopar. jelző	70,63	—	—
47 : 45	Arcjelző	—	95,49	—
48 : 45	Felsőarcjelző	—	54,89	—
52 : 51	Szemüregjelző	—	76,74	—
54 : 55	Orrjelző	—	52,94	—
63 : 62	Szájpadjelző	—	85,42	—
Norma verticalis	Szfer.	Ovoid	—	—
Glabella	3	3	—	—
Protuberantia occipitalis externa	2	1	—	—
Fossa canina	4	3	—	—
Spina nasalis anterior	—	1	—	—
Alveolaris prognathia	3	3	—	—
Számított termet — Statur	171,2	174,8	—	—
Taxon	crA	am—m	—	—

9. táblázat

Békés-Povádzug, honfoglaláskor (10. század). Csontvázmaradványok morfológiai jellemzése

Tabelle 9. Békés-Povádzug, Landnahmezeit (10. Jahrhundert)
Morphologische Charakterisierung der Skelettreste

Sírszám — Grabnummer Lelt. sz. — Inventarn.	45. 2293	58. 2306
Koponya megtartása Életkor Neme	Jó megtartású, hiányos cranium Mat. ♂	Jó megtartású, hiányos cranium Mat.-Sen. ♂
Norma verticalis	Szferoid (plagiokephal?)	Ovoid
Koponya általános jellemzői	Mesokran orthokran metriokran Aristenkephal	Dolichokran orthokran akrokran Aristenkephal
Homlok Glabella	Eurymetop 3	Meredek, jobb fele töredékes 2
Norma occ. Prot. occ. ext. Proc. mast.	Házalakú 2 Erőtéljes	Pentagonoid 2 Közepesen fejlett
Arc, felsőarc Fossa canina	Nagyon alacsony, széles, töredékes 4	Hyperleptoprosop mesen 3
Szemüreg	Töredékes, szögletes	Mesokonch szögletes
Orr Orrtövis	— —	Chamaerrhin 1
Arcprofil alv. prognathia	— 3	Mesognath 3
Állkapocs	Erőtéljes, középmagas, fogakon erős abrázió	Corpus elől magas, ramus hátra- hajló, keskeny, állcsúcs erő- teljes
Megjegyzés	Feltehetően postmortálisan tor- zult. Sutura sagittalis vona- lában két kisebb szimbolikus trepanáció, os frontalen több cm átmérőjű sekély bemé- lyedés (trauma, trep.?)	Kis os apicis félig elcsontosodott varrattal
Váz	Jó megtartású	Hosszúcsontok jó megtartásúak, igen erőteljesek
Termet — Statur	171 cm magas	175 cm magas
Taxon	crA	am—n

10. táblázat

Békés-Povádzug, őskor. Egyéni méretek és jelzők

Tabelle 10. Békés-Povádzug, Urzeit. Individuelle Masse und Indices

Méretszám (MARTIN)	Méretek és jelzők	2249 1. Ad. ♂	2290 42. Mat. ♂	2291 43. Ad. ♀	2292 44. Mat. ♂	2294 46. Ad. ♂	2316 68. Sen. ♀
1.	Koponya legnagyobb hossza ...	—	194	184	—	—	174
1c.	Koponya hossza a metopiontól	—	193	183	178	—	173
5.	Koponyaalap hossza	—	—	103	—	—	102
8.	Koponya legnagyobb szélessége	—	146	134	133	—	134
9.	Legkisebb homlokszélesség	—	107	94	96	99	86
17.	Basion-bregma magasság	—	—	136	136	—	138
20.	Porion-bregma magasság	—	—	116	—	—	116
32/1—a.	Homlokhajlásszög	—	—	—	—	—	50°
38.	Számított koponyakapacitás ..	—	—	1378	—	—	1304
40.	Archossz	—	—	—	—	—	—
45.	Járomívszélesség	—	—	—	—	—	112
46.	Középarcszélesség	—	—	—	—	—	82
47.	Arcmagasság	—	—	—	—	—	—
48.	Felsőarcmagasság	—	66	—	—	—	—
51.	Szemüregszélesség	—	—	—	—	—	41
52.	Szemüregmagasság	—	—	—	—	—	32
54.	Orrüregszélesség	—	28	—	—	—	—
55.	Orrmagasság	—	49	—	—	—	—
62.	Szájpadláhossz	—	45	46	—	(45)	—
63.	Szájpadlásszélesség	—	40	42	42	40	—
65.	Állkapocsbütyök-szélesség	—	—	113	—	—	—
66.	Állkapocsszeglet-szélesség	—	108	—	—	—	99
69.	Állkapocsmagasság	35	32	30	—	—	29
70.	Állkapocság magassága	—	—	57	65	—	—
71.	Állkapocság szélessége	34	34	32	36	—	34
72.	Areprofiliszög	—	—	—	—	—	—
8 : 1	Hosszúság—szélességi jelző	—	75,26	72,83	—	—	77,01
17 : 1	Hosszúság—magassági jelző ...	—	—	73,91	—	—	79,31
17 : 8	Szélesség—magassági jelző	—	—	101,49	102,26	—	102,99
9 : 8	Transversalis-frontopar. jelző ..	—	72,79	70,15	72,18	—	64,18
47 : 45	Arcjelző	—	—	—	—	—	—
48 : 45	Felsőarcjelző	—	—	—	—	—	—
52 : 51	Szemüregjelző	—	—	—	—	—	78,05
54 : 55	Orrjelző	—	57,14	—	—	—	—
63 : 62	Szájpadjelző	—	88,89	91,30	—	—	—

11. táblázat

Békés-Povádzug, őskor. Csontmaradványok morfológiai jellemzése

Tabelle 11. Békés-Povádzug, Urzeit. Morphologische Charakterisierung der Skelettreste

Sírszám — Grabnum. Lelt. sz. — Inventn.	1. 2249	42. 2290	43. 2291	44. 2292	46. 2294	68. 2316
Koponya megtartása	Mandibula jobb fele	Jó megtartású calotte, maxillával és mandibulával	Közepes megtart. hiányos koponya (cranium)	Hiányos calvaria, arckoponya és állkapocstörődék	Nagyon hiányos, töredékes cranium	Közepes megtart. hiányos cranium sérült arckoponyával
Életkor Nem	Ad. ♂	Mat. ♂	Ad. ♀	Mat. (♂)	Ad. ♂	Sen. ♀
Norma vert.	—	Pentagonoid	Selyemgubó alakú	Pentagonoid	—	Sphenoid
Koponya általános jellemzői	—	Mesokran agykoponya alacsony	Dolichokran orthokran akrokran Aristenkephal	Glabellatáj töredékes, koponya magas	—	Mesokran hypsikran akrokran Aristenkephal
Homlok Glabella	— —	Eurymetop közép magas 3	Eurymetop kissé hajlott 2	Eurymetop —	— erősen hajlott 4	Stenometop meredek 2
N. occipitalis Prot. occ. ext. Proc. mast.	— — —	Bomba alakú 0 Erőtéljes	Lekerekített 0 Közepes	Házalakú 0 Erőtéljes	— — Erőtéljes	Bomba alakú 1 Kicsiny
Arc, felsőarc Fossa canina	— —	— (4)	Bal fele hiányos 3	Töredékes felső fogív V-alakú, erős abrázió	Fogív paraboloid —	Felsőarc keskeny —

Szemüreg	—	Töredékes, valószínűleg szögletes	Töredékes, valószínűleg magas	Töredékes	—	Mesokonch, lekerekített
Orr	—	Töredékes, homorú, mérsékelten kiálló	Erősen kiálló, töredékes (2)	—	—	—
Orrtövis	—	—	—	—	(2)	—
Alv. prognathia	—	2	2	3	2	—
Állkapocs	Középmagas, állkapocsszöglet kihajló	Mérsékelten erőteljes. Fogakon erős abrázió	Mérsékelten erőteljes, alacsony. Fogak rágófelszíne ép	Corpus nagyon magas, állkapocs jobb fele van meg	Elég masszív, erőteljes	Nagyon gracilis, senilis atrophíával
Megjegyzés	—	Lambdatáji lapultság, sutura metopica	Sutura sagitalis vonalában a lambda felett erőteljes belapulás	Nyakszirt kissé kúpos	A koponya csontjai vastagok, a sírban szétestek és a foszfilizálódás folyamán a varratfelszínek is bekérgeződtek	Nyakszirt lekerekített
Váz	Jó megtartású hosszúcsontok és egyéb vázcsontok	A hosszúcsontok közepes megtartásúak, egyéb vázcsontok töredékesek	A hosszúcsontok jó megtartásúak, egyéb vázcsontok töredékesek	Jó megtartású, de sérült hosszúcsontok, váztöredékek	Jó megtartású, de sérült hosszúcsontok és váztöredékek	A vázcsontok sérültek, hiányosak
Termet	169 cm nagyközepes	172 cm magas	162 cm magas	171 cm magas	170 cm magas	158 cm nagyközepes
Taxon	—	—	n—x(am)	n—x(am)	pn(?)—x	am—x

Békés-Povádzug, Árpád-kor. Méretek, jelzők
 Tabelle 12. Békés-Povádzug, Arpadenzeit. Masse, Indices

Méretszám (MARTIN)	Méretek és jelzők	2251 3. Mat.	2256 8. Ad.	2264 16. Mat.
1.	Koponya legnagyobb hossza	188	184	200
1c.	Koponya hossza a metopiontól	188	184	200
5.	Koponyaalap hossza	116	—	—
8.	Koponya legnagyobb szélessége	149	156	139
9.	Legkisebb homlokszélesség	104	112	103
17.	Basion-bregma magasság	148	—	—
20.	Porion-bregma magasság	123	119	121
32/1—a.	Homlokhajlásszög	51°	—	—
38.	Számított koponyakapacitás	1720	—	—
40.	Archossz	106	—	—
45.	Járomívszélesség	—	—	—
46.	Középarcszélesség	102	107	—
47.	Arcmagasság	124	—	—
48.	Felsőarcmagasság	74	77	—
51.	Szemüregszélesség	43	—	—
52.	Szemüregmagasság	30	—	—
54.	Orrüregszélesség	26	30	—
55.	Orrmagasság	52	59	—
62.	Szájpadláhossz	51	49	—
63.	Szájpadlás-szélesség	39	41	—
65.	Állkapocsbütyök-szélesség	124	124	107
66.	Állkapocsszeglet-szélesség	97	101	97
69.	Állkapocsmagasság	36	33	32
70.	Állkapocság magassága	73	75	65
71.	Állkapocság szélessége	40	33	31
72.	Arcprofilsszög	89°	—	—
8 : 1	Hosszúság—szélességi jelző	79,26	84,32	69,50
17 : 1	Hosszúság—magassági jelző	78,72	—	—
17 : 8	Szélesség—magassági jelző	99,33	—	—
9 : 8	Transversalis—frontoparietális jelző ..	69,80	71,79	74,10
47 : 45	Arcjelző	—	—	—
48 : 45	Felsőarcjelző	—	—	—
52 : 51	Szemüregjelző	69,77	—	—
54 : 55	Orrjelző	50,00	50,85	—
63 : 62	Szájpadjelző	76,47	83,67	—
Norma verticalis	Szfer.	Szfer.	Ov.	
Glabella	4	3	2	
Protuberantia occipitalis externa	2	2	1	
Fossa canina	2	1	5	
Spina nasalis anterior	2	2	—	
Alveolaris prognathia	3	2	1	
Számított termet — Statur	167,2	171,7	161,5	
Taxonómiai meghatározás	n—x	br—t	m	

táblázat

és főbb morfológiai jellegek — Férfiak (1)
und wichtigere morphologischen Merkmale — Männer

2266 18. Mat.	2274 26. Mat.	2288 40. Mat.	2297 49. Sen.	2301 53. Ad.	2303 55. Ad.	2304 56. Mat.
189	184	197	199	192	190	187
189	180	191	195	187	190	179
107	—	106	113	112	105	108
138	131	144	145	143	140	136
—	95	99	103	100	99	98
134	—	137	142	149	137	139
112	108	120	115	122	117	115
48°	51°	48°	45°	49°	47°	49°
1453	—	1557	1655	1625	1509	1387
—	—	90	102	94	99	99
—	—	140	145	137	129	139
—	—	—	98	104	95	102
115	—	(131)	(127)	128	126	122
—	—	77	70	78	77	71
40	—	(41)	40	44	38	43
36	—	37	35	36	33	32
—	—	26	31	28	23	25
—	—	58	58	59	58	50
—	46	48	—	46	—	45
—	—	42	—	43	39	41
—	—	123	133	122	—	—
107	100	97	113	105	95	108
31	32	38	36	33	36	33
67	65	73	74	72	63	67
35	37	35	35	37	28	38
—	—	95°	88°	88°	85°	90°
73,02	73,02	73,10	72,86	74,48	73,68	72,73
70,90	—	69,54	71,36	77,60	72,11	74,33
97,10	—	95,14	97,63	104,20	97,86	102,21
—	72,52	68,75	71,03	69,93	70,71	72,06
—	—	(93,57)	(87,59)	93,43	97,67	87,77
—	—	55,00	48,27	57,59	59,69	51,07
90,00	—	90,24	87,50	81,82	86,84	74,42
—	—	48,28	53,45	47,46	39,66	50,00
—	—	87,50	—	93,48	—	91,11
Pent. 3	Pent. 3	Ovoid 4	Ovoid 4.	Ovoid 2	Pent. 2	Ovoid 3
1	0	5	1	2	0	2
1	—	2	2	2	1	3
—	2	3	3	—	3	3
—	2	3	1	3	2	1
167,8 m—x	160,6 m(gr)	166,2 n	171,7 n	167,7 n	164,4 am	174,5 n

Méretszám (MARTIN)	2313 65. Ad.	2315 67. Mat.	2327 79. Ad.	2331 83. Sen.	2338 90. Mat.	2339 91. Ad.
1.	191	183	187	182	181	173
1c.	191	184	190	178	182	173
5.	111	106	—	99	95	—
8.	144	—	140	136	139	137
9.	105	—	93	96	96	104
17.	146	143	—	139	134	—
20.	115	124	115	112	114	104
32/1— a.	48°	56°	45°	43°	50°	—
38.	1645	—	—	1378	1397	—
40.	95	—	—	88	92	—
45.	—	135	(132)	135	130	—
46.	100	93	93	100	98	—
47.	122	123	123	—	122	117
48.	74	—	76	70	73	68
51.	41	—	(37)	41	38	—
52.	36	32	36	32	33	—
54.	28	26	25	—	25	24
55.	56	57	55	—	55	51
62.	48	—	—	43	43	46
63.	41	44	41	39	42	39
65.	117	121	131	127	119	—
66.	102	109	115	110	109	107
69.	36	37	33	—	31	34
70.	66	69	65	72	71	66
71.	36	31	29	34	30	36
72.	87°	—	91°	87°	97°	—
8 : 1	75,39	—	74,87	74,73	76,80	79,19
17 : 1	76,44	76,47	—	76,37	74,03	—
17 : 8	101,39	—	—	102,21	96,40	—
9 : 8	72,92	—	66,43	71,32	69,06	75,91
47 : 45	—	91,11	(93,18)	—	93,85	—
48 : 45	—	—	(61,79)	51,85	56,15	—
52 : 51	87,80	—	(97,30)	78,05	86,84	—
54 : 55	50,00	45,61	45,45	—	45,45	47,06
63 : 62	85,42	—	—	90,70	84,78	73,08
Norma verticalis	Ellip.	Ellip.	Pent.	Ellip.	Pent.	Ellip.
Glabella	2	3	2	3	3	2
Prot. occ. ext.	1	1	1	1	1	0
Fossa canina	3	2	1	2	3	—
Spina nas. ant.	—	3	3	—	3	3
Alveolaris progn.	3	3	1	2	2	3
Számított termet Taxon. meghat.	167,8 pm	167,8 n	163,2 am—x	170,7 crA—m	170,9 n	167,0 am—x

táblázat
Fortsetzung

2343 95. Mat.	2345 97. Sen.	2347 99. Ad.	2349 101. Sen.	2363 115. Mat.	2369 121. Sen.	2370 122. Sen.
185	187	188	186	183	178	186
177	186	187	188	179	179	181
—	105	100	103	103	102	—
138	153	149	138	137	127	—
99	106	—	102	98	97	100
—	142	136	130	144	129	—
114	124	115	111	121	107	—
45°	53°	50°	—	51°	—	—
—	1680	1590	1406	1444	1214	—
—	102	88	—	98	—	99
131	142	133	—	132	—	—
94	106	102	—	98	—	—
139	123	116	—	125	—	—
85	71	69	—	77	—	—
43	43	38	—	39	—	—
39	33	32	—	35	—	—
26	30	23	—	26	—	—
59	50	52	—	58	—	—
52	47	—	—	51	—	49
38	41	43	—	42	—	42
120	128	123	120	120	—	118
91	104	119	105	107	—	101
42	—	30	30	37	—	28
70	72	62	68	72	—	62
31	33	30	37	33	—	32
83°	—	93°	—	86°	—	—
74,59	81,82	79,26	74,19	74,86	71,35	—
—	75,94	72,34	69,89	78,69	72,47	—
—	92,81	91,28	94,20	105,11	101,57	—
71,74	69,28	—	73,91	71,53	76,38	—
106,11	86,62	87,22	—	102,27	—	—
64,89	50,00	51,88	—	59,09	—	—
90,70	76,74	84,21	—	89,74	—	—
44,07	60,00	44,23	—	44,83	—	—
87,23	—	—	82,35	97,67	—	85,71
Ovoid	Pent.	Pent.	Pent.	Pent.	Ovoid	Ovoid
4	3	3	3	3	2	—
1	2	1	1	0	1	1
2	2	1	—	2	2	2
4	—	4	—	2	—	4
3	2	2	—	3	—	3
172,2 pn	167,4 crC	164,9 crA—x	165,8 m(?)	170,7 am	168,4 m—x	168,6 am—x

12. táblázat

Folytatás — Fortsetzung

Méretszám (MARTIN)	2371 123. Sen.	2378 130. Mat.	2403 4. szórv. Mat.	2407 8. szórv. Ad.
1.	198	197	185	181
1c.	191	192	183	177
5.	111	—	—	107
8.	139	136	137	134
9.	105	96	103	97
17.	136	—	—	134
20.	116	111	113	110
32/1—a.	50°	—	—	44°
38.	1500	—	—	1304
40.	110	—	—	93
45.	143	—	—	136
46.	107	—	—	95
47.	124	—	—	119
48.	71	—	—	74
51.	40	—	—	38
52.	34	—	—	34
54.	28	—	—	27
55.	53	—	—	54
62.	54	—	—	43
63.	44	41	—	35
65.	135	—	—	123
66.	117	—	—	103
69.	35	—	—	33
70.	74	65	—	69
71.	36	31	—	34
72.	83°	—	—	91°
8 : 1	70,20	69,04	74,05	74,03
17 : 1	68,69	—	—	74,03
17 : 8	102,21	—	—	100,00
9 : 8	75,54	70,59	75,18	72,39
47 : 45	86,71	—	—	87,50
48 : 45	49,65	—	—	54,41
52 : 51	85,00	—	—	89,47
54 : 55	52,83	—	—	50,00
63 : 62	81,48	—	—	81,40
Norma verticalis	Ellip.	Pent.	Pent.	Ovoid
Glabella	4	3	4	3
Prot. occ. ext.	5	1	1	5
Fossa canina	3	3	—	4
Spina nas. ant.	2	4	—	5
Alv. prognathia	3	2	—	2
Számított termet Taxon. meghat.	172,7 n—crA	169,2 am(?)	— —	— n—m

telepi temetőben hasonlóan 40%-os gyakorisággal szerepel. Az orosházi, valamint szatymazi populációban a harmadik leggyakoribb komponensként a cromagnoidokat említhetjük, a békési Árpád-kori népességben ugyancsak azt tapasztaljuk, hogy a cromagnoidok a harmadik helyen állnak, jóllehet az előbbi két csoporthoz viszonyítva kisebb százalékban fordulnak elő. A brachykranok csoportja Békésen jelentősebb, mint pl. Szatymazon, itt említést érdemel az — általában ritkán kimutatható — lappidok megjelenése.

Ezek alapján a jelenleg feldolgozott Békés-povádzugi Árpád-kori temető embertani leletei jól beilleszthetők a korábban feltárt és publikált orosházi, illetőleg szatymazi temetők által képviselt populációk sorába. Ez ugyanakkor azt is lehetővé teszi, hogy a három temető 309 taxonómiai elemzett lelete alapján a délföldi Árpád-kori lakosság jellemző embertani komponenseként a mediterránokat és nordoidokat jelölhessük meg, az utóbbiaknál azonban — és ezt állandóan hangoztatnunk kell — a szinkomplexióra csak indirekt módon következtethetünk, azaz közöttük robusztus mediterránokat is feltételezhetünk. Ugyanez vonatkozik a cromagnoidokra is; a Dél-Alföldön újabban végzett — és még nem közölt — élő népességre vonatkozó vizsgálataink folyamán előbukkant ennek sötét szinkomplexiójú változata.

A HOWELLS által bevezetett „mean sigma” ráció (százalék) értéke (8) férfiakra vonatkozóan 7 abszolút méret alapján 105,9, ami arra enged következtetni, hogy a békési temető Árpád-kori népessége heterogenitás tekintetében az orosházi (S. R. = 110,2) és a szatymazi (S. R. = 97,1) temetők populációi között áll.

Honfoglaláskor (10. század)

Az öt honfoglaláskori csontvázmaradvány közül csak két felnőtt egyén alkalmas részletesebb vizsgálatra (8. és 9. táblázat). A 147. sírből előkerült állkapocsra vonatkozó néhány méret a 8. táblázatban szerepel. A 61. gyermek, a 151. sírban fiatalkorú egyén nyugodott, mindkettő koponyája és váza nagyon hiányos és töredékes. A 45. és az 58. sírből egyaránt aránylag jó megtartású férfi váz került elő. Különösen a 45. sírban gazdag, a honfoglaló magyarokra jellemző, mellékleteket találunk; tamgával ellátott ijjelemz, lókoponya, körte alakú kengyel, zabla és 6 db nyílhegy került elő, ami „rangos” sírra utal. Mint a mellékelt táblázatok is mutatják, ebben a sírban minden kétséget kizáróan, egy teljesen europid jellegű, még hozzá cromagnoid-A (crA) típusú egyén nyugodott. Az 58. sírből előkerült férfi szintén europid jellegű, igen magas termetű, kitűnik a koponya nagy hosszával és igen keskeny arcával (hyperleptoprosopia). Taxonómiai helyét a keskenyarcú, magas termetű mediterránok (atlantomediterrán: am), illetőleg az északiak (n) között jelölhetjük meg. Ezek szerint az itt előkerült honfoglaló magyarok az ország más tájain, pl. Északkelet-Magyarországon előkerült inkább turanid, olykor uráli jellegű honfoglaló magyaroktól számottevően eltérnek.

Őskor

Az őskori sírok lelőhelye már korábban is ismeretes volt, egy tell-szerű kiemelkedés, amelyben neolitikus tiszai cserepek, de későbbi festett kerámia-töredékek is előkerültek.

Békés-Povádzug, Árpád-kor. Méretek, jelzők
 Tabelle 13. Békés-Povádzug, Arpadenzeit. Masse, Indices

Méretszám (MARTIN)	Méretek és jelzők	2252 4. Sen.	2254 6. Mat.	2259 11. Ad.
1.	Koponya legnagyobb hossza	176	182	172
1c.	Koponya hossza a metopiontól	181	183	176
5.	Koponyaalap hossza	96	—	97
8.	Koponya legnagyobb szélessége	141	133	133
9.	Legkisebb homlokszélesség	101	104	89
17.	Basion-bregma magasság	135	—	124
20.	Porion-bregma magasság	113	109	108
32/1—a.	Homlokhajlásszög	49°	50°	52°
38.	Számított koponyakapacitás	1449	—	1196
40.	Archossz	—	—	94
45.	Járomív szélesség	—	—	113
46.	Középarcszélesség	93	91	93
47.	Arcmagasság	—	—	94
48.	Felsőarcmagasság	—	—	57
51.	Szemüreg szélesség	—	39	36
52.	Szemüregmagasság	—	33	33
54.	Orrüreg szélesség	—	—	23
55.	Orrmagasság	—	—	42
62.	Szájpadlászó	—	—	—
63.	Szájpadlásszélesség	40	—	33
65.	Állkapocsbütyök-szélesség	123	—	104
66.	Állkapocsszeglet-szélesség	101	—	89
69.	Állkapocsmagasság	—	29	26
70.	Állkapocság magassága	60	60	53
71.	Állkapocság szélessége	27	31	29
72.	Arcprofilsszög	83°	—	91°
8 : 1	Hosszúság—szélességi jelző	80,11	73,08	77,33
17 : 1	Hosszúság—magassági jelző	76,70	—	72,09
17 : 8	Szélesség—magassági jelző	95,74	—	93,23
9 : 8	Transversalis—frontoparietalis jelző ..	71,63	78,20	66,92
47 : 45	Arcjelző	—	—	83,19
48 : 45	Felsőarcjelző	—	—	50,44
52 : 51	Szemüregjelző	—	84,62	91,67
54 : 55	Orrjelző	—	—	54,76
63 : 62	Szájpadjelző	—	—	—
Norma verticalis	Pent.	Pent.	Pent.	
Glabella	2	1	1	
Protuberantia occipitalis externa	0	0	0	
Fossa canina	3	—	2	
Spina nasalis anterior	2	—	3	
Alveolaris prognathia	1	—	2	
Számított termet — Statur	161,7	157,4	152,9	
Taxonómiai meghatározás	p—x	n—x	m(gr)	

táblázat

és főbb morfológiai jellegek — Nők
und wichtigere morphologischen Merkmale — Frauen

2275 27. Sen.	2280 32. Ad.	2282 34. Mat.	2284 36. Ad.	2286 38. Ad.	2298 50. Ad.	2300 52. Mat.
178	174	175	—	172	—	192
179	173	175	—	174	—	190
99	98	—	—	90	96	109
134	125	139	128	146	—	140
96	95	96	96	89	92	101
130	127	—	—	116	132	143
110	107	112	—	113	110	117
47°	48°	52°	49°	51°	50°	47°
1285	1131	—	—	1303	—	1566
96	90	—	—	91	90	102
128	124	128	—	—	120	—
95	92	96	93	90	88	101
122	112	130	110	102	111	121
79	68	75	68	62	66	74
41	39	40	37	36	37	42
37	32	34	31	32	32	33
26	25	25	28	26	25	27
53	48	52	50	48	49	52
48	46	46	45	41	44	50
39	37	40	38	37	31	44
118	112	—	—	119	115	123
97	93	99	96	90	96	96
35	32	39	31	27	32	37
64	57	61	67	54	65	69
31	28	31	29	32	31	34
82°	87°	89°	79°	88°	83°	82°
75,28	71,84	79,43	—	84,88	—	72,92
73,03	72,99	—	—	67,44	—	74,48
97,01	101,60	—	—	79,45	—	102,14
71,64	76,00	69,06	75,00	60,98	—	72,14
95,31	90,32	101,56	—	—	92,50	—
61,72	54,84	58,59	—	—	55,00	—
90,24	82,05	85,00	83,78	88,89	86,49	78,57
49,06	52,08	48,08	54,00	54,17	51,02	51,92
81,25	80,43	—	84,44	90,24	70,45	88,00
Ovoid	Pent.	Pent.	Ovoid	Pent.	—	Ovoid
2	2	2	1	2	2	2
1	0	0	0	0	—	1
4	2	5	2	4	2	3
2	3	2	2	3	—	2
3	3	3	3	3	3	3
159,6 am	155,1 m	161,3 n—x	159,8 crA—x	151,6 l	157,9 am(?)	159,7 pn

Méretszám) (MARTIN)	2307 59. Mat.	2310 62. Sen.	2312 64. Sen.	2320 72. Ad.	2322 74. Ad.	2324 76. Ad.
1.	174	178	174	179	192	180
1c.	177	180	173	185	191	180
5.	95	—	—	100	100	—
8.	143	147	136	139	138	139
9.	89	98	93	97	92	97
17.	130	—	—	130	141	—
20.	111	118	108	107	113	109
32/1—a.	47°	54°	—	47°	—	51°
38.	1388	—	—	1423	1538	—
40.	80	—	—	—	—	—
45.	137	—	—	124	—	—
46.	95	99	95	92	—	93
47.	112	112	(102)	116	—	119
48.	68	71	64	74	—	68
51.	40	40	39	37	—	37
52.	37	35	(32)	34	—	31
54.	26	27	—	—	—	28
55.	51	54	47	53	—	50
62.	—	44	—	47	—	(44)
63.	45	36	—	—	—	41
65.	121	—	—	117	108	107
66.	95	100	97	86	96	93
69.	28	32	28	31	38	35
70.	57	—	53	67	66	56
71.	26	28	30	32	28	30
72.	89°	96°	—	85°	—	86°
8 : 1	82,18	82,52	78,16	77,65	71,88	77,22
17 : 1	74,71	—	—	72,63	73,44	—
17 : 8	90,91	—	—	93,53	102,17	—
9 : 8	62,24	66,67	68,38	69,78	66,67	69,78
47 : 45	71,75	—	—	93,55	—	—
48 : 45	49,63	—	—	59,68	—	—
52 : 51	92,50	87,50	(82,05)	91,89	—	83,78
54 : 55	50,98	50,00	—	—	—	56,00
63 : 62	—	81,82	—	—	—	(93,18)
Norma vert.	Pent.	Szfer.	Pent.	Pent.	Pent.	Pent.
Glabella	1	2	2	1	2	2
Prot. occ. ext.	0	1	0	0	1	0
Fossa canina	2	3	5	2	5	2
Spina nas. ant.	—	2	2	2	—	1
Alv. prognathia	2	1	2	2	3	3
Számított termet Taxon. meghat.	159,4 1—p	— br	158,3 m	158,4 am	157,8 am	156,9 n—ym

táblázat

Fortsetzung

2334 86. Ad.	2340 92. Ad.	2348 100. Sen.	2350 102. Ad.	2353 105. Ad.	2356 108. Ad.	2357 109. Mat.
170	168	184	162	173	—	187
172	171	185	168	175	—	191
—	—	—	89	—	—	104
135	135	140	127	131	—	134
95	96	99	93	90	—	94
—	—	—	133	—	—	132
107	106	113	107	107	—	112
—	48°	50°	—	—	—	48°
—	—	—	1199	—	—	1416
—	—	—	—	—	—	99
—	124	127	—	126	—	124
(92)	88	88	—	83	—	96
—	99	—	—	108	—	106
—	60	—	—	67	—	67
41	38	38	—	34	—	39
—	31	31	—	35	—	36
—	25	—	—	22	—	28
48	46	—	—	50	—	52
—	—	—	—	37	43	47
37	42	—	—	40	37	38
116	114	—	108	115	—	119
93	90	96	86	97	90	94
36	27	—	28	28	28	28
63	57	59	56	59	(63)	58
34	28	28	29	24	34	36
—	82°	—	—	90°	—	84°
79,41	80,36	76,09	78,40	75,72	—	71,66
—	—	—	82,10	—	—	70,59
—	—	—	104,72	—	—	98,51
70,90	71,11	70,71	73,23	68,70	—	70,15
—	79,84	—	—	85,71	—	85,48
—	48,39	—	—	53,17	—	54,03
—	81,58	81,58	—	102,94	—	92,31
—	54,35	—	—	44,00	—	53,85
—	—	—	—	108,11	86,05	80,85
Pent.	Szfer.	Ovoid	Ovoid	Pent.	—	Ovoid
2	2	2	1	1	—	1
0	0	0	0	1	1	1
2	1	4	—	3	5	3
2	5	—	—	—	—	2
3	3	—	—	2	3	2
158,8 n—x	158,3 l—am	161,5 n	157,7 —	155,8 m—x	159,0 —	161,6 am

Méretszám (MARRIN)	2358 110.	2377 129.	2379 131.	2381 133.	2384 136.	2385 137.
1.	177	176	—	169	187	173
1c.	180	178	—	176	188	169
5.	95	91	—	99	107	94
8.	142	—	133	133	136	—
9.	99	93	92	93	106	91
17.	135	131	—	128	138	131
20.	114	108	—	117	116	113
32/1—a.	—	—	—	57°	49°	—
38.	1416	—	—	1274	1464	—
40.	86	—	—	101	102	89
45.	129	—	—	122	(132)	—
46.	99	—	—	92	106	92
47.	109	—	—	111	117	101
48.	65	—	—	63	72	59
51.	35	—	—	36	43	36
52.	33	—	—	30	34	30
54.	26	—	—	25	28	25
55.	48	—	—	48	55	43
62.	38	—	42	47	50	40
63.	—	—	41	42	40	36
65.	122	—	119	112	116	118
66.	94	—	106	91	111	91
69.	31	—	31	33	35	29
70.	55	61	57	58	70	62
71.	29	—	30	33	34	29
72.	—	—	—	87°	87°	88°
8 : 1	80,23	—	—	78,70	72,73	—
17 : 1	76,27	74,43	—	75,74	73,80	75,52
17 : 8	95,07	—	—	96,24	101,47	—
9 : 8	69,72	—	69,17	69,92	77,94	—
47 : 45	84,50	—	—	90,98	(88,64)	—
48 : 45	50,39	—	—	52,46	(54,55)	—
52 : 51	94,29	—	—	83,33	79,07	73,33
54 : 55	54,17	—	—	52,08	50,91	58,14
63 : 62	—	—	97,62	89,36	80,00	90,00
Norma verticalis	Pent.	Pent.	—	Pent.	Ovoid	Pent.
Glabella	2	2	—	1	2	3
Prot. occ. ext.	0	1	—	0	1	0
Fossa canina	2	—	—	2	4	2
Spina nas. ant.	1	—	3	2	1	1
Alv. prognathia	2	—	3	3	1	1
Számított termet	159,4	161,1	165,0	154,1	160,4	158,7
Taxon. meghatározás	p	—	—	am—p	crA—pn	crB—x

táblázat

— Fortsetzung

2388 140.	2393 145.	2398 150.	2400 1. szórv.	2406 7. szórv.	2408 9. szórv.	2409 16. szórv.
173	184	—	179	184	182	171
175	186	—	182	187	185	172
93	—	—	100	108	98	90
137	142	—	130	140	138	135
96	94	92	106	105	93	96
133	—	—	122	136	131	126
113	—	—	107	116	111	107
53°	—	—	—	52°	47°	50°
1344	—	—	1205	1472	1387	1240
—	—	—	—	96	90	83
—	—	—	129	125	—	128
—	—	91	—	91	91	87
122	—	104	—	—	115	—
—	—	66	—	67	70	66
39	—	39	—	38	38	37
34	—	33	—	31	34	32
—	—	26	—	26	26	23
—	—	46	—	51	51	47
—	—	42	—	43	39	42
—	—	37	—	40	41	36
114	—	—	—	—	123	—
93	—	—	—	—	99	—
30	—	30	—	—	32	—
56	—	63	61	—	67	—
33	—	34	31	—	32	—
—	—	—	—	94°	89°	88°
79,19	77,17	—	72,63	76,09	75,82	78,95
76,88	—	—	68,16	73,91	71,98	73,68
97,08	—	—	93,85	97,14	94,93	93,33
70,07	66,20	—	81,54	75,00	67,39	71,11
—	—	—	—	—	—	—
—	—	—	—	53,60	—	51,56
87,18	—	84,62	—	81,58	89,47	86,49
—	—	56,52	—	52,00	50,98	48,94
—	—	88,10	—	93,02	105,13	85,71
Ovoid	Pent.	—	Ovoid	Ellip.	Pent.	Pent.
2	1	2	2	2	3	2
0	0	1	0	0	2	0
1	—	3	—	3	3	2
—	—	1	—	3	—	—
—	—	2	—	2	1	1
159,6	—	157,2	—	—	—	—
n—m	n(?)	—	—	n—x	n	crB—x

Békés-Povádzug, Árpád-kor. Fiatalkorúak
Tabelle 14. Békés-Povádzug, Arpadenzeit.

Méretszám (MARTIN)	Méreték és jelzők	2253 5. Inf. II.	2255 7. Inf. II.	2258 10. Inf. I.	2268 20. Inf. I.
1.	Koponya legnagyobb hossza . . .	158	178	130	153
1c.	Koponya hossza a metopiontól .	162	179	—	156
5.	Koponyaalap hossza	—	—	—	—
8.	Koponya legnagyobb szélessége .	139	(123)	—	(117)
9.	Legkisebb homlokszélesség	91	—	—	86
17.	Basion-bregma magasság	—	—	—	—
20.	Porion-bregma magasság	104	105	—	—
32/1—a.	Homlokhajlásszög	57°	—	46°	—
38.	Számított koponyakapacitás . .	—	—	—	—
40.	Archossz	—	—	—	—
45.	Járomívszélesség	—	—	—	—
46.	Középarcszélesség	80	84	—	—
47.	Arcmagasság	87	111	—	85
48.	Felsőarcmagasság	(49)	55	—	51
51.	Szemüregszélesség	35	—	—	33
52.	Szemüregmagasság	31	—	—	31
54.	Orrüregszélesség	—	22	26	—
55.	Orrmagasság	37	—	—	—
62.	Szájpadláhossz	—	37	31	—
63.	Szájpadlásszélesség	—	38	30	—
65.	Állkapocsbütyök-szélesség	95	108	98	—
66.	Állkapocsszeglet-szélesség	76	85	—	72
69.	Állkapocsmagasság	23	28	25	21
70.	Állkapocság magassága	45	52	48	41
71.	Állkapocság szélessége	28	29	26	24
72.	Arcprofiliszög	92°	—	92°	—
8 : 1	Hosszúság—szélességi jelző	87,97	(69,10)	—	(76,47)
17 : 1	Hosszúság—magassági jelző	—	—	—	—
17 : 8	Szélesség—magassági jelző	—	—	—	—
9 : 8	Transversalis—frontopar. jelző . .	65,47	—	—	(73,50)
47 : 45	Arcjelző	—	—	—	—
48 : 45	Felsőarcjelző	—	—	—	—
52 : 51	Szemüregjelző	88,57	—	—	93,94
54 : 55	Orrjelző	—	—	—	—
63 : 62	Szájpadjelző	—	102,70	96,77	—

táblázat

és gyermekek méretei és jelzői.

Masse und Indices der Jugendlichen und Kinder

2285 37. Inf. II.	2296 48. Juv.	2323 75. Juv.	2325 77. Inf. II.	2328 80. Juv.	2329 81. Inf. II.	2330 82. Inf. I.
178	182	174	184	187	—	172
187	186	174	183	187	—	178
91	105	—	102	105	—	—
137	142	134	131	139	126	118
94	95	86	98	101	97	—
129	140	—	125	135	122	—
115	115	107	111	116	103	—
55°	51°	—	51°	50°	—	—
—	—	—	—	—	—	—
80	93	—	99	99	98	—
113	—	112	117	129	—	—
83	—	87	94	98	—	—
102	106	111	105	117	—	—
61	62	—	62	71	—	—
35	—	—	41	38	—	—
32	—	—	32	33	—	—
21	—	27	23	25	24	—
45	46	—	43	57	47	—
36	—	—	45	45	—	—
35	—	—	39	43	37	—
108	112	—	114	119	—	87
82	102	87	94	104	—	73
28	28	31	28	32	30	21
46	59	65	54	63	—	39
32	33	32	34	33	—	25
92°	89°	—	86°	85°	—	—
76,97	78,02	77,01	71,20	74,33	—	68,60
72,47	76,92	—	67,93	72,19	—	—
94,16	98,59	—	95,42	97,12	96,83	—
68,61	66,90	64,18	74,81	72,66	76,98	—
90,27	—	99,11	89,74	90,70	—	—
53,98	—	—	52,99	55,03	—	—
91,43	—	—	78,05	86,84	—	—
46,67	—	—	53,49	43,86	51,06	—
97,22	—	—	86,67	95,56	—	—

Méretszám (MARTIN)	2332 84. Inf. I.	2333 85. Juv.	2337 89. Juv.	2344 96. Inf. I.	2352 104. Inf. II.	2355 107. Inf. II.
1.	—	—	190	158	176	172
1c.	—	—	188	163	181	172
5.	—	—	144	—	—	—
8.	—	—	133	130	142	143
9.	87	—	97	85	98	94
17.	—	—	144	—	—	—
20.	—	—	119	112	107	110
32/1—a.	—	—	—	61°	50°	45°
38.	—	—	—	—	—	—
40.	—	—	—	—	—	—
45.	—	—	—	—	—	126
46.	77	—	—	(81)	—	84
47.	—	—	112	—	—	117
48.	—	—	—	55	—	69
51.	33	39	—	32	—	38
52.	31	32	—	—	—	35
54.	21	—	—	—	—	21
55.	35	—	—	—	—	49
62.	31	—	—	—	—	40
63.	29	37	—	—	—	37
65.	—	—	—	—	—	122
66.	—	—	96	—	87	97
69.	25	35	—	—	28	32
70.	35	63	54	—	50	54
71.	27	35	28	—	30	32
72.	—	—	—	91°	—	89°
8 : 1	—	—	70,00	82,28	80,68	83,14
17 : 1	—	—	75,79	—	—	—
17 : 8	—	—	108,27	—	—	—
9 : 8	—	—	72,93	65,38	69,01	65,73
47 : 45	—	—	—	—	—	92,86
48 : 45	—	—	—	—	—	54,76
52 : 51	93,94	82,05	—	—	—	92,11
54 : 55	60,00	—	—	—	—	42,86
63 : 62	93,55	—	—	—	—	92,50

táblázat

— Fortsetzung (1)

2362 114. Inf. II.	2373 125. Inf. I.	2380 132. Inf. II.	2386 138. Juv.	2389 141. Inf. II.	2396 148. Inf. II.	2397 149. Juv.
—	165	—	184	164	168	181
—	174	—	188	161	172	180
—	—	—	95	—	93	—
—	—	—	129	131	130	138
93	—	95	96	80	98	95
—	—	—	120	—	131	—
—	—	—	110	96	110	—
—	—	—	49°	50°	52°	46°
—	—	—	—	—	—	—
—	—	—	92	—	84	—
—	—	—	115	118	116	—
88	—	87	87	87	88	—
—	—	108	115	100	102	121
60	—	65	71	61	41	69
39	34	37	38	36	40	38
33	30	33	34	30	31	37
25	19	25	22	25	22	23
48	29	47	52	43	47	52
41	—	42	—	—	35	—
31	28	37	—	32	40	—
—	—	106	110	103	109	119
87	—	89	86	77	90	102
28	20	32	32	30	27	34
50	38	57	58	57	52	58
26	25	31	28	33	29	34
—	—	—	92°	80°	87°	89°
—	—	—	70,11	79,89	77,38	76,24
—	—	—	65,22	—	77,98	—
—	—	—	93,02	—	99,24	—
—	—	—	74,42	61,07	75,38	68,84
—	—	—	100,00	84,75	87,93	—
—	—	—	61,30	51,69	35,34	—
84,62	88,24	89,19	89,47	85,71	77,50	97,37
52,08	65,52	53,19	42,31	58,14	46,81	44,23
75,61	—	88,10	—	—	114,29	—

Békés-Povádzug:
Tabelle 15. Békés-Povádzug:

Sírszám Grabn.	Lelt. szám Inventar. nummer	Femur				Tibia			
		(MARTIN 1) legnagyobb hossz		(MARTIN 2) egész hossz term. állásban		(MARTIN 1a) legnagyobb hossz		(MARTIN 1b) hossz	
		jobb	bal	jobb	bal	jobb	bal	jobb	bal
Honfoglaláskori leletek									
45.	2293	455	456	454	454	368	368	356	354
58.	2306	483	488	481	486	402	402	393	391
Árpád-kori leletek									
3.	2251	440	445	434	436	364	371	356	361
8.	2256	452	461	450	460	377	381	367	372
16.	2264	402	402	399	399	332	332	322	324
18.	2266	427	427	427	424	367	369	357	—
26.	2274	405	407	404	405	—	335	—	321
40.	2288	428	430	424	428	338	343	330	334
49.	2297	448	452	445	449	—	385	—	373
53.	2301	438	443	433	438	367	367	358	359
55.	2303	423	425	420	420	370	—	363	—
56.	2304	475	471	472	469	399	401	390	393
60.	2308	446	—	442	—	—	—	—	—
63.	2311	473	469	468	466	386	380	377	370
67.	2315	444	443	442	442	—	355	—	346
79.	2327	418	421	411	416	346	348	335	339
83.	2331	454	452	454	451	390	388	382	378
90.	2338	457	452	454	449	377	377	367	366
91.	2339	441	443	438	440	361	360	348	346
93.	2341	469	—	466	—	389	—	380	—
95.	2343	467	473	467	472	395	390	384	379
97.	2345	—	435	—	430	—	—	—	—
99.	2347	429	433	425	431	351	350	343	343
101.	2349	—	—	—	—	—	—	—	—
115.	2363	447	452	445	447	372	374	360	361
121.	2369	428	436	424	430	—	353	—	337
122.	2370	453	454	450	453	375	377	362	366
123.	2371	478	478	474	475	—	388	—	376
130.	2378	446	447	444	443	371	375	365	—
Őskori leletek									
1.	2249	450	448	449	447	377	380	368	371
42.	2290	448	—	—	—	—	—	—	—
44.	2292	—	—	—	—	383	—	378	—
46.	2294	—	472	—	460	376	371	365	361

táblázat

Hosszúcsontok méretei. — Férfiak
 Masse der Längsknochen. — Männer

Humerus				Radius				Ulna		Számított termet Statur
(MARTIN 1) legn. hossz		(MARTIN 2) egész hossz		(MARTIN 1) legn. hossz		(MARTIN 1b) parallel hossz		(MARTIN 1) legn. hossz		
jobb	bal	jobb	bal	jobb	bal	jobb	bal	jobb	bal	

— Funde der Landnahmezeit

341	341	337	338	255	253	254	250	277	274	171,2
350	350	—	347	270	271	259	259	—	—	174,8

— Funde der Arpadenzeit

317	—	312	313	241	233	238	230	262	—	167,2
340	339	335	334	257	257	254	255	277	273	171,7
297	300	292	297	224	221	220	217	245	242	161,5
329	325	325	—	241	243	238	241	266	267	167,8
293	—	290	—	215	213	213	211	240	236	160,6
329	325	322	320	232	228	230	225	251	247	166,2
336	340	331	335	259	263	254	258	286	—	171,7
325	—	318	—	—	242	—	240	263	263	167,7
307	300	302	296	230	224	229	222	—	—	164,4
350	343	348	342	—	265	—	262	—	290	174,5
—	—	—	—	243	244	242	241	263	—	168,4
341	339	333	335	260	258	257	256	280	—	172,5
324	320	315	313	244	245	243	—	270	—	167,8
302	302	298	299	224	223	222	221	243	241	163,2
327	327	325	325	257	256	254	252	265	—	170,7
337	334	332	331	253	255	250	252	278	282	170,9
323	327	317	321	229	230	227	228	245	250	167,0
—	—	—	—	251	—	248	—	277	—	171,1
336	333	331	331	260	257	257	254	285	277	172,2
314	318	309	314	242	243	240	241	259	260	167,4
309	307	306	307	230	230	229	226	—	252	164,9
309	—	303	—	238	—	236	—	—	—	165,8
335	333	327	328	262	260	260	258	283	281	170,7
330	328	327	323	—	248	—	247	270	270	168,4
320	322	316	318	241	243	239	242	266	—	168,6
336	340	331	336	253	—	252	—	277	275	172,7
324	324	320	323	247	248	245	246	270	273	169,2

— Funde der Urzeit

325	323	320	319	251	252	246	249	—	275	169,3
339	335	335	331	248	254	245	252	270	—	171,8
—	—	—	—	—	—	—	—	—	—	170,8
—	333	—	327	—	—	—	—	—	—	170,2

Békés-Povádzug:
Tabelle 16. Békés-Povádzug:

Sírszám Grab- nummer	Lelt. szám Inventar- nummer	Femur				Tibia			
		(MARTIN 1) legnagyobb hossz		(MARTIN 2) egész hossz		(MARTIN 1a) legnagyobb hossz		(MARTIN 1b) hossz	
		jobb	bal	jobb	bal	jobb	bal	jobb	bal

Árpád-kori leletek

4.	2252	428	428	428	426	343	343	336	336
6.	2254	—	—	—	—	—	—	—	—
11.	2259	365	365	361	361	294	298	286	292
12.	2260	—	384	—	380	—	319	—	314
27.	2275	411	413	409	411	338	337	324	325
32.	2280	397	399	393	393	313	316	302	306
34.	2282	425	429	424	428	347	246	—	334
36.	2284	400	400	396	396	335	334	—	322
38.	2286	—	371	—	369	300	296	291	289
41.	2289	423	424	420	421	346	346	340	341
50.	2298	390	—	382	—	—	—	—	—
52.	2300	412	416	410	413	343	344	335	336
59.	2307	405	405	403	402	332	330	327	324
62.	2310	416	—	413	—	—	338	—	326
64.	2312	399	—	396	—	—	—	—	—
72.	2320	402	408	402	405	342	348	332	339
74.	2322	398	—	395	—	—	314	—	306
76.	2324	—	377	—	—	—	330	—	320
86.	2334	415	417	411	411	334	333	326	324
92.	2340	400	399	395	394	326	325	318	316
98.	2346	419	419	416	413	—	362	—	355
100.	2348	419	416	415	413	—	—	—	—
102.	2350	403	404	400	400	—	319	—	310
105.	2353	378	382	377	380	—	(310)	—	—
108.	2356	404	403	397	398	—	332	—	327
109.	2357	422	423	422	421	353	351	343	344
110.	2358	405	411	403	408	327	330	320	321
112.	2360	416	—	412	—	—	—	—	—
129.	2377	410	411	407	407	—	—	—	—
131.	2379	418	427	418	427	—	—	—	—
133.	2381	368	369	365	367	294	300	285	291
136.	2384	407	405	404	403	—	—	—	—
137.	2385	398	401	398	400	336	335	326	328
140.	2388	408	412	406	409	—	350	—	340
150.	2398	390	—	382	—	—	—	—	—

Őskori leletek

43.	2291	—	—	—	—	—	—	—	—
68.	2316	—	—	—	—	—	—	—	—

táblázat

Hosszúcsontok méretei. — Nők

Masse der Längsknochen. — Frauen

Humerus				Radius				Ulna		Számított termet Stratur
(MARTIN 1) legn. hossz		(MARTIN 2) legn. hossz		(MARTIN 1) legn. hossz		(MARTIN 1b) parallel hossz		(MARTIN 1) legn. hossz		
jobb	bal	jobb	bal	jobb	bal	jobb	bal	jobb	bal	

— Funde der Arpadenzeit

313	309	310	306	235	236	233	234	—	252	161,7
—	—	—	—	212	—	210	—	—	—	157,4
268	264	265	262	196	—	195	—	217	212	152,9
—	—	—	—	—	—	—	—	—	—	153,9
302	298	300	296	—	227	—	225	253	—	159,6
288	—	—	—	211	—	—	—	—	—	155,1
306	298	300	294	—	—	—	—	247	—	161,3
297	305	294	302	221	223	218	220	244	246	159,8
—	257	—	256	199	—	195	—	—	217	151,6
300	305	297	301	218	222	214	220	243	241	160,1
—	—	—	—	—	—	—	—	—	—	157,9
—	313	—	306	212	—	—	211	—	—	159,7
302	298	300	295	230	—	228	—	248	—	159,4
301	299	301	299	223	221	221	220	—	238	160,3
—	—	—	—	215	214	213	212	—	—	158,3
287	282	285	280	228	224	226	222	246	243	158,4
293	285	288	284	213	208	211	207	232	228	157,8
281	281	278	278	—	212	—	210	—	—	156,9
293	291	288	288	223	222	221	219	241	237	158,8
305	298	300	—	215	—	213	—	236	—	158,3
318	—	312	—	238	234	235	232	259	—	162,3
—	—	—	—	—	220	—	—	—	—	161,5
285	285	280	281	210	211	210	208	229	—	157,7
269	270	263	265	204	203	203	201	223	220	155,8
293	290	288	287	215	—	213	—	—	—	159,0
313	305	308	303	235	235	233	232	251	249	161,6
307	300	304	297	—	218	—	216	—	237	159,4
—	—	—	—	228	228	227	226	248	—	160,8
301	300	298	297	222	221	220	219	245	241	161,1
327	322	322	319	230	—	229	—	248	244	165,0
276	277	271	273	200	199	199	198	220	215	154,1
296	290	293	288	225	224	224	222	247	—	160,4
297	289	295	287	—	230	—	228	250	247	158,7
292	290	288	286	225	221	224	219	247	245	159,6
—	—	—	—	—	208	—	206	—	—	157,2

— Funde der Urzeit

303	301	299	296	225	227	222	224	253	252	161,6
277	—	276	—	—	—	—	—	—	—	157,6

Az őskori koponyák egyéni metrikus adatait a 10. táblázat, a főbb morfológiai jellegeket a 11. táblázat tartalmazza. A 10–12. századi temetőtől kissé távolabb feküdtek a zsugorított helyzetű csontvázak, amelyek időrendi helyzete — TROGMAYER OTTÓ megállapítása szerint — nehezen tisztázható. A sírok földjében újkőkori cserepek kerültek elő, a 46. sír melléklete pedig egy nagyméretű átfúrt kőbalta volt. Az őskori temetkezés feltehetően késő-neolitik, esetleg kora-rézkori, a teleppel egyidős. A hat őskori csontvázból részletesebb metrikus elemzésre négy bizonyult alkalmasnak, a taxonómiai meghatározást ugyancsak négy esetben lehetett többé-kevésbé határozottan elvégezni. A csontvázak magas termetű egyénre utalnak, az arc sajnos az esetek többségében hiányos. Általában az északi rassz vonásai vannak túlsúlyban, egy esetben az atlantomediterrán rasszra lehetett gondolni. Amint fentebb láttuk, a pontosabb régészeti kormeghatározás bizonytalan, ezért ez az anyag részletesebb összehasonlításra nem alkalmas, és messzebbmenő következtetéseket nem vonhatunk le belőle.

*

(Előadva a Magyar Biológiai Társaság Embertani Szakosztályának 1966. december 12-i ülésén.)

IRODALOM

1. BACH, H.: Berechnung der Körperhöhe aus den langen Gliedmassenknochen weiblicher Skelette. — *Anthr. Anz.* 29. (1965) 12–21. — 2. LIPTÁK P.: Embertan és történeti embertan. — *Anthr. Közlem.* 3. (1959) 111–120. — 3. LIPTÁK P.: Homo sapiens — species collectiva. — *Anthr. Közlem.* 6. (1962) 17–27. — 4. LIPTÁK P.; Embertan és emberszármazásán. (Egységes jegyzet.) Budapest, 1966. 228. — 5. LIPTÁK, P. — FARKAS, GY.: Anthropological analysis of the Arpadian age population of Orosháza — Rákóczi telep. — *Acta Biol. Szeged, N. S.* 8. (1962) 221 — 236. — 6. LIPTÁK P.—FARKAS GY.: Anthropological examination of the Arpadian age population of Szatymaz (10th to 12th centuries). — *Acta Biol. Szeged.* — sajtó alatt. — 7. MARTIN, R.—SALLER, K.: Lehrbuch der Anthropologie, I—IV. Stuttgart, 1957—1966. 2999. — 8. THOMA A.: Folytonos eloszlású jellegek variációjának mérése. — *Anthr. Közlem.* 4. (1957) 67–79. — 9. TROGMAYER O.: X—XII. századi magyar temető Békésen. (Móra Ferenc Múzeum 1960–62. évi évkönyve) Szeged, 1962. 9–38.

ANTHROPOLOGISCHE UNTERSUCHUNG AN DEN AUS DER URZEIT UND AUS DEM 10—11. JAHRHUNDERT STAMMENDEN SKELETTMATERIALIEN DES GRÄBERFELDES BÉKÉS-POVÁDZUG

von

P. Lipták—Gy. Farkas

(Zusammenfassung)

Von Autoren wurde die anthropologische Untersuchung des in Ostungarn neben der Gemeinde Békés (Komitat Békés) 1958 erschlossenen Gräberfeldes vollzogen. 7 Gräber hievon stammen vermutlicherweise aus dem Spätneolith, etwa von der Frühkupferzeit, 5 Gräber aus der Landnahmeperiode (10. Jahrhundert) und 144 Gräber von der Arpadenzeit (11–12. Jh.)

Nach einer eingehenden metrischen und morphologischen Untersuchung des Skelettmaterials ist das Verhältnis zwischen den einzelnen Rassenkomponenten des Gräberfeldes mit der taxonomischen Methode festgestellt worden. Demgemäss wurden für den aus der Arpadenzeit stammenden Friedhofsteil aus der Gruppe der Mediterranen die Atlanto- und

die Graziemediterranen als die am meisten typischen Menschenrassen bestimmt. Auch liess sich der Merkmalkomplex der nordoiden Rasse mit einem beträchtlichen Prozentsatz nachweisen. Schliesslich konnten noch die Cromagnoiden in einem grossen Prozentverhältnis beobachtet werden. Die anthropologischen Funde der Arpadenzeit lassen sich in taxonomischer Hinsicht unter die in Südungarn erschlossenen und schon früher publizierten Serien von Szatymaz (Komitat Csongrád) und Orosháza-Rákóczi-telep (Komitat Békés) gut einreihen.

Auf Grund der Untersuchung an zwei Erwachsenen der Landnahmeperiode kann festgestellt werden, dass sich die Funde des Friedhofes Békés von denen der anderen Gegenden Ungarns gleichen Zeitalters in taxonomischer Hinsicht stark abheben, sie sind nämlich ganz europäisch (crA, am).

Die Skelette aus der Urzeit (vermutlich aus der Kupferzeit) weisen im allgemeinen die Züge der Nordiden, bzw. der Atlantomediterranen auf; mangels einer näheren Bestimmung des archäologischen Zeitalters der Skelettfunde ist es aber leider nicht möglich, die Skelettreste aus der Urzeit mit anderen zu vergleichen.

A szerzők címe: DR. LIPTÁK PÁL és DR. FARKAS GYULA
Szeged, Tánácsics u. 2.
JATE Embertani Intézete

GARN, M. S.: *Human Races*. (Charles c Thomas Publisher, Springfield, 1965. 155 oldal, 26 ábra)

A bevezető fejezet leszögezi, hogy a ma élő emberiség polimorfíája mellett eleget tesz a tudományos fajkritériumnak, tehát egyetlen fajnak kell tekinteni.

Kétségtelen azonban, hogy számos embercsoport olyan jól körülhatárolható morfológiai és fiziológiai tulajdonsággal rendelkezik, mely lehetővé, sőt szükségszerűvé teszi a fajon belüli finomabb megkülönböztetést. A fajon belüli változatok jelölésére legalkalmasabbnak a „rassz” taxonómiai fogalom kínálkozik. A szerző értelmezi saját rassz fogalmát. Kitér a minimalistákra és „szőrszálhasogatókra”, akik 2—3, vagy szinte számtalan rasszt különböztetnek meg egy-két szembetűnő, vagy pedig minuciózus földrajzi elterjedés, morfológiai, fiziológiai és genetikai tulajdonság alapján. Szerző RENSCH (1929) „földrajzi rassz” fogalmát teszi magáévá, melyen belül „lokális” és mikro rasszokat különböztet meg.

A nomenklatúra tulajdonképpen konvenció kérdése. Fontos, hogy egyszerű és egyértelmű legyen, kritériumai exaktak legyenek. Szerző ennek a követelménynek messzemenően és a legmodernebb szinten tesz eleget.

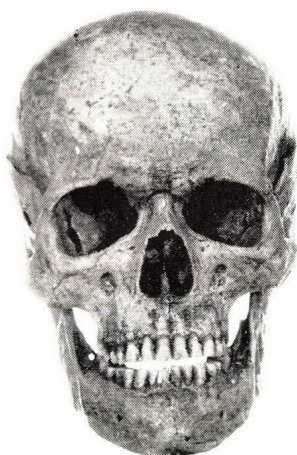
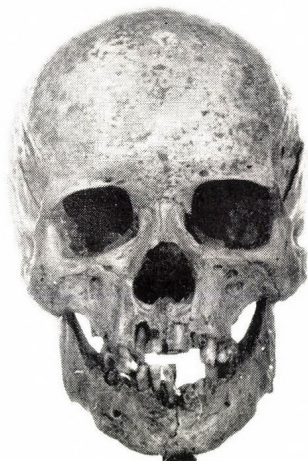
A harmadik fejezettől tárgyalja rasszdiagnosztikai kritériumait. A könyvnek ez a része a morfológia, fiziológia, genetika, egyezőval a humánbiológia legutóbbi években elért eredményeinek remek összefoglalását adja. Így a pigmentáció, testszövet struktúra mellett kitér a hormonális regulációra és génikus determinációkra. A csoport morfológiája mellett teret szentel összetételének különbözőségére, a környezet és táplálkozás hatására. Legfontosabb fogazati bélyegek: forma, nagyság, agenezis, majd testnövekedési problémák érintése után áttér fiziológiai sajátosságokra. Így tárgyalja a vérnyomást a 17-ketosteroid őrítést, a β -aminooizobutilsav kiválasztás rasszkülönbségeit. Ezt követik a haptoglobinek, majd a szintézis és külön fejezetben a vércsoportok. Itt talán didaktikusabb sorrendet tarthatott volna a szerző. Az ötödik fejezet a természetes szelekció és adaptáció befolyásoló hatásával foglalkozik. A következő rész az abnormális hemoglobinoikat és „vérbetegségeket” tárgyalja (malária, Thalassemia, sickle-cell anémia) fiziológiai és genetikai vonatkozásban. Mind ez, mind pedig a következő, betegségekkel foglalkozó fejezet a természetes szelekció elé kívánczik. Ez a rész egy új tudomány, az orvosföldrajz eredményeiről számol be. A nyolcadik és a kilencedik fejezet a genetikai sodrás és rasszkeveredés hatását teszi megbeszélés tárgyává. A tizedik, e kérdéssel foglalkozó fejezet kifejteti és leszögezi: viselkedésben, beszédben, érzélemlásban és életmódban kétségtelen rasszkülönbségek tapasztalhatók, de ezek mind szociális, társadalmi alapon nyugszanak. A 11. és 12. fejezet foglalkozik a taxonómiai kérdésekkel, s itt közli szerző saját rendszerét. Ismerteti a „mesterséges” és „természetes” határozókulcs lényegét az emberi taxonómiában. Tekintettel van az ősiségre és a leszármazásra, egészen az emberi evolúció archanthropus fokozatáig, de itt (ti. archanthropus) és a mai emberiségben is a morfológiai és fiziológiai sajátosságok fontosságának hangsúlyozásával a szaporodási közösséget tartja elsősorban tényezőnek a megfelelő taxon meghatározásához. Ezek után ismerteti a bevezetőben kifejtett földrajzi-rassz rendszerét, melyhez megadja a fiziológiai és genetikai jellemzőket is.

Kilenc ún. földrajzi rasszt és 32 lokális rasszt különböztet meg (az utóbbiakon belül 16 „representatív” lokális rasszt, 4 amerindid csoportot, 4 „rejtett”, izolált, számbelileg kicsi, és 3 „hosszan” izolált, szélső helyi rasszt).

Minden fejezethez kitűnő, a problémát tárgyaló irodalomjegyzék csatlakozik.

Mind a botanikában, mind a zoológiában több rendszer használatos és elfogadott, a kutatók különböző felfogásának megfelelően. Így van ez az antropológiában is. GARN rendszere könyvének vitathatatlan érdeme; okfejtésének igen modern, széles biológiai alapokon nyugvó keretet ad. Nemesak ablakot nyit az antropológiában friss szellő részére, de alapos léghuzatot is teremt.

DR. DEZSŐ GYULA



1: 97. sír — 2345
♂, crC (11–12. sz.)

2: 3. sír — 2251
♂, n-x (11–12. sz.)



1: 123. sír — 2371
♂, n-crA (11—12. sz.)

2: 100. sír — 2348
♀, n (11—12. sz.)



1: — sír — 2408
♀, n (11—12. sz.)

2: 55. sír — 2303
♂, am (11—12. sz.)



1: 115. sír — 2363
♂, am (11—12. sz.)

2: 133. sír — 2381
♂, am-p (11—12. sz.)



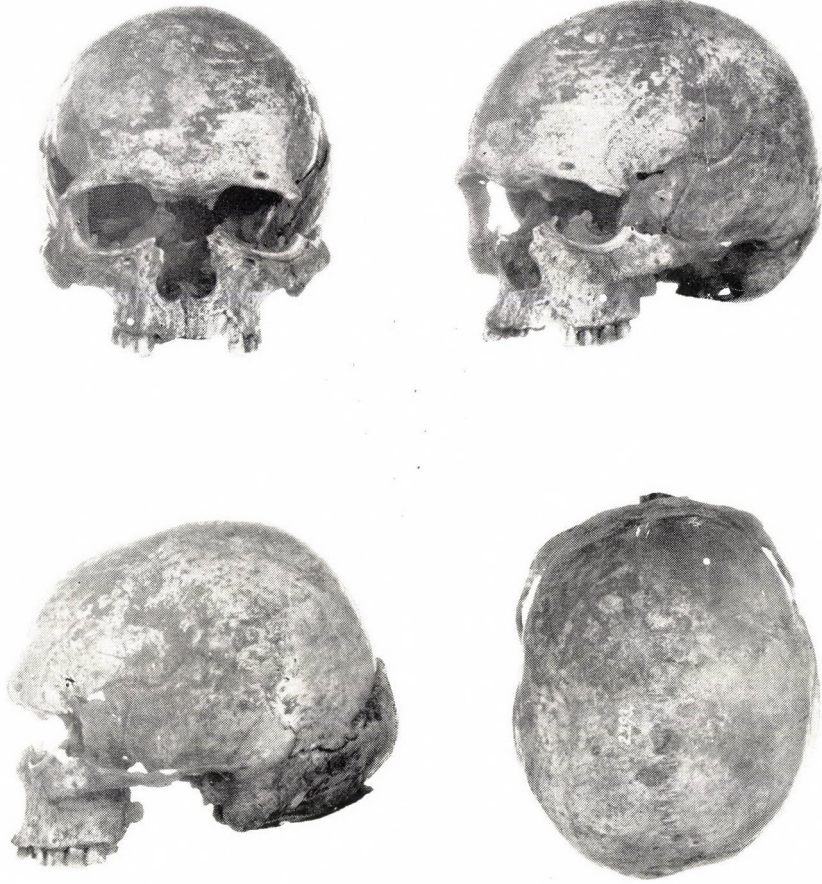
1: 27. sír — 2275
♀, am (11–12. sz.)

2: 32. sír — 2280
♀, m (11–12. sz.)

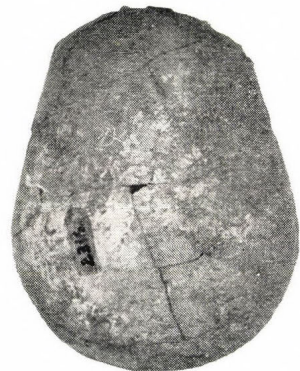


1: 62. sír — 2310
♀, br (11—12. sz.)

2: 38. sír — 2286
♀, l (11—12. sz.)



45. sír — 2293
♂, crA (10. sz.)



1: 43. sír — 2291
♀, n-x (am) (őskor)

2: 68. sír — 2316
♀, am-x (őskor)