

A SZENTES-KAJÁNI AVARKORI TEMETŐ TIPOLÓGIÁJÁHOZ

DR. BARTUCZ LAJOS

A történeti embertani vizsgálatok és publikálások Magyarországon az utolsó 10 évben feltűnően fellendültek. Különösen szembetűnik ez a jelenleg akkor, ha összehasonlítjuk azt az élő lakosságra vonatkozó publikációk csekély számával, — hogy ne mondjam — elhanyagoltságával. Ezt a nagy fellendülést egyfelől a magyar föld páratlan gazdagsága ilyen leletekben s másfelől a magyar régészeknek az antropológiai adatok és publikációk iránt mind fokozottabb mértékben megnyilvánuló érdeklődése és megértése tette lehetővé.

Rendkívül örvendetes jelenség, hogy régészeink és historikusaink, de a külföldiek is, mind nagyobb mértékben felismerik azt aényt, hogy a magyar antropológia euráziai érdekű és fontosságú rassztörténeti és ethnogenetikai problémák megoldásában vehet részt és pedig annál nagyobb mértékben, minél több hiteles, régészetileg és történetileg jól datált és jó állapotban megmentett, csontváz tanulmányozása és publikálása válik számára lehetővé.

Már az egyszerű, de teljesen pontos adatközlés, az egyes temetőkből megmentett hiteles koponyák és csontvázak morfológiai és méreti adatainak rendszeres és módszeres publikálása önmagában véve is igen nagy jelentőségű az ilyen irányú jövőbeli antropológiai kutatások számára. Még fontosabb természetesen, ha a közölt adatok alapján az illető populáció tipológiai differenciáltságára, rasszbeli összetételére, azoknak ethnikai, kulturális és szociológiai jellegekkel, jelenségekkel való kapcsolatára, rassztörténeti és ethnogenetikai vonatkozásaira, szerepére tehetünk következtetéseket.

Ezzel azonban kényes és igen nehéz problémához érkeztünk. Azt látjuk ugyanis, hogy ma mind több, lényegében tisztán vagy túlnyomóan kraniológiai vizsgálatokon és „bizonyítékok”-on alapuló, magyar történeti embertani értekezés rövidebb-hosszabb terjedelemben ethnogenetikai problémákat irodok felvetni, „ethnogenetikai folyamatok megrajzolását” tűzi célul maga elé.

Teljesen egyetértek LIPTÁK PÁLLAL (1), amikor azt írja, hogy „célszerű, ha a csontmaradványokon végzett embertani vizsgálat a jelenségeket szélesebb alapokon (társadalmi szerkezet, paleodemográfiai viszonyok, ethnogenetikai kérdések) nyugvó kauzális összefüggéseikben igyekszik értékelni. Ennek eredményeképpen az öncélú kraniológiai vizsgálat, az elmúlt idők emberét és annak bizonyos életkörülményeit feltárni törekvő történeti embertani (paleoantropológiai) analízis szintjére emelkedik.” Véleményem szerint azonban ehhez a nagyon is kívánatos magasabb szintű analízishez s a rajta felépülő szintézishez elsősorban kellő számú hiteles anyagra, adatra és beható tipológiai analízisre van szükség. Mert csak e kettő: a kellő számú hiteles anyag és a tipológia helyessége adhatja meg azt a szilárd alapot, melyen az óhajtott

magasabb szintű analízishez és szintézishez eljuthatunk. Enélkül könnyen meginoghat az egész ethnogenetikai felépítmény, annál is inkább, mert az ethnogenezis megoldása lényegében nem egyoldalú antropológiai, hanem igen bonyolult komplex feladat, melyben az oroszlanrész — valljuk meg őszintén — a történettudományoknak, nyelvészetnek, régészetnek, néprajznak stb. jut, míg az antropológiára inkább a problémák másirányú megvilágításának s az említett tudományok által szolgáltatott bizonyítékok kiegészítésének, megerősítésének szerepe jut. Az ethnogenetikai problémák megoldásának vindikálása az antropológia (kraniológia) számára és gyors eredmények produkálása veszedelmes útra viheti az antropológiát, melyből tudományunk számára sokkal több kár származhat, mint haszon.

Az ethnogenetikai problémák megoldásában való eredményes részvételhez a magyar antropológusok számára — véleményem szerint — még az avar és magyar kérdésben sem érkezett el a reális lehetőség. Időben és fontosságban ennél sokkal sürgősebb feladatunk ma az, hogy hazánk különböző régészeti koraiból megmentett módszeresen feldolgozott csontvázanyag és egyéb adat alapján az illető ethnikumok, populációk, korok emberanyagának tipológiai differenciáltságait, rasszbeli összetételét tisztázzuk, mert enélkül minden ethnogenetikai következtetés nem egyéb merész spekulációnál.

De vajon hogyan állunk ma az egyes temetők tipológiai összetételének megállapításával? Látszólag igen jól, mert már egész sor avar, magyar s más régészeti korból vagy kultúrkorszakból származó temető antropológiai anyagáról rendelkezünk olyan publikációkkal, amelyek az illető temetőben, illetve populációban képviselt típusok, rasszok, rasszelemek gyakoriságát század százaléknyi pontossággal kimutatják vagy legalább kimutatni vélik. Véleményem szerint azonban az ilyen nagy pontosságú rasszdiagnosztikai elemzéstől, még az élő lakosság tekintetében is távol vagyunk, pedig ott a lágyrészekben mutatkozó rasszjelleg, kritériumok egész sora áll rendelkezésünkre. Még kevésbé lehetséges a koponyákon, melyeken nemcsak a lágyrészek, hanem a csontmorfológiában mutatkozó rasszbélyegegy része is igen gyakran hiányzik s amelyek az egész populációnak többnyire csak igen kis töredékét alkotják. De különösen nem lehetséges ilyen meghatározás akkor, ha még a hosszú csontok is hiányoznak s nem tudjuk, hogy a koponyán megállapított kraniológiai típus alacsony vagy magas termetű egyénhez tartozik-e. Csontvázak és termetadatok nélkül végzett tipológiai megállapítások legfeljebb csak mint munka — hipotézisek szerepelhetnek, ethnogenetikai következtetésekre azonban alkalmatlanok.

Mindezek alapján úgy vélem, használunk a magyar antropológiai kutatások eredményességének s a szomszéd tudományok számára való felhasználhatóságának, ha egyelőre az ethnogenetikai következtetésekből való tartózkodásra s helyette inkább a tipológiai problémák többoldalú megvilágításának szükségességére és bizonyos hiányosságaira a figyelmet fokozottabb mértékben felhívjuk s e hiányosságok kellő megítéléséhez néhány tájékoztató adatot szolgáltatunk.

Az *adorjáni* két *avarkori* temető antropológiai anyagának a közelmúltban történt feldolgozása (2) alkalmával felmerült a kérdés, hogy az ott temetkezett nép milyen tipológiai rokonságban áll a többi már publikált magyarországi *avarkori* temető népével s továbbmenően, hogy az *adorjáni* temető antropológiai szempontból milyen helyet foglal el a többi *avarkori* temető között.

Miután a két *adorjáni* avarkori temető emberanyaga túlnyomóan (77—83%) europid és meso-brachykran (85%) jellegű, figyelmemet elsősorban az ilyen, túlnyomóan europid és meso-brachykran jellegű temetőkre irányítottam s egyelőre kikapcsoltam az összehasonlításból az erősebben mongolid jellegű temetőket, valamint azokat az europid jellegű temetőket is, amelyekben a szerzők tetemes dolichokran elem jelenlétét állapították meg.

Így terelődött figyelmem a *szentés-kajáni* temetőre, melyről feldolgozója, WENGER SÁNDOR (3) a következőket írja :

„A szentes-kajáni temetőt leginkább az avarkori temetők harmadik csoportjába sorolhatjuk, mivel mongol rassz-jellegek csaknem teljesen hiányoznak és helyettük főleg európai típusok dominálnak, habár nem a főleg nordikus-medditerrán típusok, hanem egy túlsúlyban lévő brachykran (dinári) típus, melynek ily nagyarányú számszerűsége az eddig ismert magyarországi avarkori temetők egyikénél sem volt tapasztalható.”

Lássuk ezek után egyfelől a hosszúság-szélességi jelző három főcsoportnak (I. táblázat), másfelől a megállapított típusoknak (II. táblázat) gyakoriságát a két avarkori temetőben.

I. táblázat

A hosszúság-szélességi jelző három főcsoportja

	Kaján (4)	Adorján
1. dolichokran	6 = 12,76%	9 = 13,1%
2. mesokran	17 = 36,17%	25 = 36,2%
3. brachy-hyperbrachykran	24 = 51,06%	35 = 50,7%
	47 = 99,99%	69 = 100,0%

Az első pillanatra valóban meglepő a fő koponyaalakok gyakoriságának feltűnő hasonlósága, sőt szinte teljes megegyezése a két temetőben.

Ezek után joggal azt hittem, hogy az egyes típusok gyakorisága tekintetében is legalább némi hasonlóságot találok a két temető emberanyaga között. Az egyes típusok előfordulását feltüntető II. táblázat adatai azonban az ellenkezőt bizonyítják.

A koponyajelzővel ellentétben a típusok gyakoriságának összehasonlításából az a kép tárul elénk, mintha a két temető között egyáltalán semmiféle tipológiai kapcsolat nem lenne. Azok a típusok ugyanis, amelyek WENGER szerint a kajáni temető emberanyagára domináns mértékben jellemzők (dinári, cromagnon és északiak nagy része), Adorjánban vagy egyáltalán nem fordulnak elő, vagy csak igen kis számban, viszont az adorjáni temetőre jellemző típusok (kelet-europid, turanoid, pamiroid, szibiroid) a kajáni temetőben WENGER szerint teljesen hiányoznak.

Ezzel összhangban lévőknek s egymást megerősíteni látszik WENGER két táblázatának az a két adata, mely szerint Kajánban a brachy-hyperbrachykrania 51%-os gyakoriságnak 51,9% dinári rasszelem felelne meg.

II. táblázat

A típusok gyakorisága a két temetőben

	Wenger : Kaján (5)	Bartucz : Adorján
Dinári	27 = 51,9%	—
Dinári + északi	8 = 15,4%	—
Cromagnon	4 = 7,7%	—
Északi	11 = 21,2%	5 = 6,7%
Mediterran	1 = 1,9%	6 = 8 %
Tungid . .	1 = 1,9%	5 = 6,7%
Europo-szibirid	—	13 = 17,3%
Pamiroid	—	9 = 12 %
Turanoid . .	—	13 = 17,3%
Keleteuropid	—	24 = 32 %
Összesen	52 = 100,0%	75 = 100,0%

Tüzetesebb elemzéssel azonban a WENGER-féle adatok és a típusok gyakorisága között bizonyos ellentmondásokra akadunk. Ha pl. a brachy- és hyperbrachykrania gyakoriságát külön-külön hasonlítjuk össze, kiderül, hogy a brachykrania *Kajánban* 8%-al ritkább, a hyperbrachykrania pedig 8%-al gyakoribb, mint *Adorjánban*. A brachy-hyperbrachykran koponyaalakok gyakorisága tekintetében tehát a két temető között 16% különbség mutatkozik. Az is feltűnő tipológiai szempontból a kajáni temetőben, hogy a hyperbrachykrania gyakorisága csak fele (17%) a brachykraniáénak (34%) s velük 36% mesokran alak áll szemben. A koponyajelző csoportjainak ilyen eloszlása mellett azonban nem egészen érthető egyfelől a dinári elem 51%-os előfordulása s másfelől az, hogy a WENGER által kimutatott típusok között igazi mesokran típusok (keleteuropid, europoszibirid) egyáltalán nem szerepelnek, viszont a határozottan hosszúfejű rasselemekre (északi, protoeuropid, mediterrán), melyek tipológiai táblázatában összesen 31,8% gyakoriságot tüntetnek fel, a hosszúság-szélességi jelzőnél mindössze 12,76% dolichokran koponyaalak esik. Eszerint tehát a kajáni temetőben a kimondottan hosszúfejű rasszoknak csupán $\frac{2}{5}$ -e lenne igazi hosszúfejű. Ha pedig ez így áll, akkor nyilván erős más irányú rasszkeveredést kell feltételeznünk.

Az sem teljesen érthető, hogy tipológiai táblázatában a leptoprosop rasszok (északi, mediterrán, dinári, északi-dinári) összgyakorisága 88%, ezzel szemben az arcjelzőnél (ld. III. Táblázat) a leptoprosop arcúak gyakorisága csak 47%. A kimutatott keskenyarcú típusoknak tehát majdnem a fele valószínűleg nem igazi keskenyarcú. A szélesarcúság (euryprosopia) WENGER mérései

III. táblázat

Az arcjelző és orrjelző csoportjainak gyakorisága WENGER szerint

Arcjelző (47 : 45)		Orrjelző (54 : 55)	
Euryprosop	4 = 21,04%	Chamaerrhin	23 = 48,92%
Mesoprosop	6 = 31,57%	Mesorrhin	13 = 27,65%
Leptoprosop	9 = 47,36%	Leptorrhin	11 = 23,40%

szerint 21%-ban fordul elő, tipológiai táblázatában azonban az euryprosop rasszok (protoeuropid, tungid) száma csupán 9,6%. Nyilvánvaló ebből, hogy a kajáni populációban sokkal több euryprosop típusnak kell jelen lennie, mint amennyit WENGER típus táblázatában látunk.

Hasonlót tapasztalunk az orrjelzőnél is. A WENGER által kimutatott rasszok között ugyanis igazi chamaerrhin orrúnak csupán az 1,9%-ban képviselt mongol típus tekinthető. Ezzel szemben az alacsonyorrúság (chamaerrhinia) összgyakorisága (l. III. táblázat) a kajáni populációban 49%. Az alacsonyorrúságnak ilyen nagy gyakoriságából a mongolid irányú rasszkeveredésnek sokkal erősebb fokára következtethetünk, mint amennyit WENGER tipológiai táblázatából kiolvashatunk.

Hasonló tipológiai ellentmondást tapasztalunk a testmagassággal kapcsolatban is.

WENGER a kajáni populáció átlagos termetét csupán 14 ♂ és 4 ♀ csontváz hosszúsontjai alapján határozhatta meg s férfiakra 167,08 cm., nőkre 158,47 cm. középtérteket kapott (6). Ez a két adat, bár számtanilag jó, mégsem lehet jellemző az egész kajáni populációra, mert a 459 sírből álló temető népességének csupán elenyésző kis töredékét, alig 4%-át képviseli. Kár, hogy WENGER nem használta fel a temető régészeti feltárójának, néhai CSALLÁNY GÁBOR szentesi múzeumigazgatójának adatait. CSALLÁNY GÁBOR ugyanis három évtizedes kapcsolatunk és többszöri együttes ásatásunk hatására belátta a sírban in situ mért csontvázhossz adatok régészeti és embertani fontosságát s a kajáni temetőben 167 ♂ és 163 ♀ csontvázának hosszát mérte meg. Ennek alapján a kajáni avarkori férfiak átlagos testmagasságául 164,8 cm-t s a nők átlagos testmagasságául 154 cm-t nyertem. CSALLÁNY GÁBOR bizonyára nem mért antropológiai pontossággal, de hogy adatai éppen nagy számuknál fogva, így is megközelíthetik a valóságot, bizonyítja egyfelől az a tény, hogy a ♂ és ♀ termet között 10,8 cm különbség van, ami teljesen megfelel az irodalomban sok vizsgálat alapján kimutatott termetbeli nemi különbségnek (7) s másfelől, hogy ezen adatok közel állanak több avarkori temető hasonló adataihoz. (8) A CSALLÁNY-féle termetadatok, melyeket KOREK JÓZSEF dolgozatában (9) minden sír régészeti leírása mellett lelkiismeretesen leközölt, azt bizonyítják, hogy a kajáni avarkori populációban jóval több közepes és alacsony termetű rasszelemnek kellett lennie, mint amennyire WENGER adataiból következtethetünk.

Tipológiai szempontból azonban még nagyobb baj az, hogy WENGER a megmért 18 csontváz közül 14-nek a koponyáját töredékes állapota miatt a tipológiai meghatározásoknál nem vehette figyelembe s így az általa tipoló-

giai szempontból megvizsgált 52 koponya közül csupán 4-hez rendelkezett termetadattal, míg 48 koponya típusát a termetadat ismerete nélkül állapította meg; ami a tipológiai tévedések lehetőségére tág teret nyitott. Véleményem szerint ezzel magyarázható az az ellentmondás, amely számított termetadatai, a természetesoportok gyakorisága és anyagának tipológiai eloszlása között mutatkozik. A kajáni embertani anyagban ugyanis WENGER szerint a dinári, északi, protoeuropid (Cromagnoid) és dinári-északi keveredésű típusok összgyakorisága 96%. Mivel pedig közismert (10, 11, 12), hogy e rassztípusok határozottan magastermetűek, átlagos férfi termetük 170 cm. körül, sőt afelett van, feltűnő, hogy WENGER termettáblázatában csak 35% határozottan magastermetű férfi szerepel. De ha a nagyközepes természetesoportot is a magastermetűekhez számítjuk, még mindig csak 50% középnél magasabb termetű egyént kapunk, ami azt jelenti, hogy a nevezett magastermetű rassztípusokban 46% közepes és középnél alacsonyabb termetű egyén is benne foglaltatik, ami igen erős másirányú rasszkeveredésre vall. 96% magastermetű rasszelem jelenléte esetében a kajáni populáció átlagos férfi termetének a kimutatott 167 cm-el szemben legalább 170 cm-nek kellene lennie. Pedig a CSALLÁNY GÁBOR által in situ mért testhosszadatok, mint fentebb láttuk, még a WENGER-énél is jóval alacsonyabb termetre vallanak. De 17 megmért férfi csontváz hosszúsontjai alapján én is csak 166,2 cm átlagos férfi termetet kaptam. Nem alaptalan tehát, ha a kajáni populációban a kimutatottnál jóval több alacsonyabb termetű rasszelemre következtetünk.

Még a méreti adatoknál is fontosabb tipológiai utalásokkal szolgálnak a kajáni temetőben a koponyák morfológiai jellegei. Csak néhányat említek itt a sok közül. A homlok gyakori szélessége, az arcus superciliaris és glabella gyenge fejlettsége, amit WENGER is kiemel, a hátsó koponyarész szélességi fejlettsége, gyakori alacsonysága, de még inkább az orrcsontok szélessége, gyenge transversalis görbültsége, az apertura piriformis igen alacsony, oldal felé feltűnően kiöblösödő volta, a crista nasalis inferior gyenge fejlettsége, a fossa praenasalis gyakorisága, a fossa canina teltsége, az állkapocs alacsonysága s általában a csontok gracilitása stb. mind olyan jellegek, amelyek nem a WENGER által megállapított nordicus és dinári rassz jellegzetes bélyegei közé tartoznak, hanem inkább az europid és mongolid rassz kör közötti átmeneti alakokra utalnak. Ezekkel részletesebben az egyes tipológiai csoportok tárgyalásánál foglalkozunk.

Azt hiszem, a felsoroltak elegendők annak igazolására, hogy a WENGER által közölt tipológiai eloszlás kissé ellentétben áll az általa megállapított méreti és morfológiai jellegekkel és hogy a kajáni populációban több olyan kisközepes, közepes, sőt alacsony termetű, továbbá szélesebb, alacsonyabb arcú, szélesebb hátsókoponyájú és szélesebb orrú rassztípusnak kell jelen lennie, amelyek a WENGER által kimutatott típusok között egyáltalán nem, vagy talán téves rasszbeosztás alatt szerepelnek.

Fenti megjegyzéseim igazolására a kajáni embertani anyagot újabb beható tipológiai elemzés alá vettem, amit annál inkább megtehettem, mert az anyag $\frac{3}{4}$ része a *szegedi Embertani Intézetben* van. A WENGER által megmért anyagból ugyan a N. M. Embertani Tárában lévő 12 drb. koponyát most nem vizsgálhattam meg, viszont részletesen tanulmányoztam a *szegedi* gyűjteményben lévő 31 drb. olyan koponyát, melyet WENGER annak idején töredékes állapotuk miatt nem vett figyelembe. Ezek közül 6-nak csontváza is meg van. Ilyen módon tipológiai megállapításaimat 69 koponyán és 10 hozzájuk tartozó

csontvázon végezhettem s figyelembe vettem minden egyes koponyánál CSALLÁNY GÁBOR által az ásatás alkalmával a sírban megmért testhossz adatokat is.

Mielőtt e vizsgálataim alapján a *Szentes—kajáni* avarkori népesség tipológiai tagolódását ismertetném, néhány általános vonatkozású megjegyzést kell tennem. Így mindenképp előttem hangsúlyozom, hogy a pontos rasszdiagnózist nagyon nehezítette az a körülmény, hogy a vizsgált 69 koponya közül mindössze 10 mondható teljesen épeknek, míg a többin kisebb-nagyobb sérülések láthatók, sőt az anyag $\frac{1}{3}$ -án a sérülések olyan természetűek, hogy a rasszdiagnózist is erősen zavarták. Mindazonáltal az apró morfológiai részletekbe menő megfigyeléssel mindegyiken sikerült olyan jellegegyütteseket találni, amelyek azoknak a jobb állapotban lévő anyagon megállapított tipológiai csoportok valamelyikébe való besorolását lehetővé tették.

Az egyes tipológiai csoportok megjelölésére, amint már előző cikkemben, úgy most is, nem az id-végződésű, tiszta rasszt jelentő neveket (pl. dinarid), hanem az alakok és csoportok kevertségét kifejező oid-végű elnevezéseket (pl. dinaroid) használtam. Ezzel óhajtottam jelezni azt a meggyőződésemet, hogy az antropológiai vizsgálatra kerülő populációk, úgy a maiak, mint még inkább a népvándorláskoriak, tipológiai szempontból rendkívül keverték s tiszta rasszjellegű egyének közöttük aránytalanul kis százalékban találhatóak. Nagyon jellemzők erre SCHLAGINHAUFEN (13) zürichi professzor vizsgálatai, aki *Svájc* különböző kantonjaiból összesen 35511 élő egyént tett egységes embertani vizsgálat tárgyává s arra az eredményre jutott, hogy *Svájc* mai lakosságában mindössze 8,7% tiszta rassztípusú egyén található (2,5% atlantomediterrán, 2,3% dinari, 1,6% nordicus, 1,4% alpi, 0,6% mediterrán, 0,3% keleteuropid), míg a többi 91,3% a legkülönbözőbb irányú rasszkeveredést tüntette fel. Mit szóljunk ezek után a töredékes koponyákon különböző szerzők által megállapított tiszta rasszok óriási százalékszámához?

Ezért véleményem szerint helytelen az a felfogás, amely egy-egy régi temető egykori populációjának megmentett töredékes kraniológiai anyagán azonnal pontos arányszámú, jól diagnosztizált rasszokat óhajt vagy vél megállapítani. A vizsgált kraniológiai anyagnak több mint 90%-a ugyanis mindig különböző irányú és intenzitású rasszkeverék, melyben ú. n. „vezérlőtípusokat” (14) is csak akkor állapíthatunk meg igazán, ha az illető temetőből nagy anyaggal rendelkezünk s már jól ismerjük az összes kereszteződési irányokat és arányokat. De hogy ezek a „vezérlőtípusok” valóban „rassztípusok”-e vagy csak helyi típusok, esetleg helyi jellegzetes „keveredési alakok”, melyekben egyik vagy másik alapelem domináns formában lép fel, azt csak akkor dönthetjük el, ha ugyanazon »vezérlőtípus« különböző temetőkben és különböző korokban azonos alakban kellő számban kimutatható. Jelenleg azonban úgy látom, hogy ezek a „vezérlőtípusok” még avar temetők és szerzők szerint is elég lényegesen különböznek egymástól.

Az elsődleges cél tehát az illető temető népe, csontvápanyaga tényleges morfológiai, tipológiai tagolódásának felismerése, a talált típusok minél pontosabb leírása, jellemzése, majd keveredési irányának és arányainak megállapítása, nem pedig az anyagnak a klasszikus rasszok valamelyikébe való azonnali besorolása, kivéve ha ezt a besorolást az összes tipológiaiailag fontos jellegegyüttesek jelenléte támogatja. De még ez esetben is tanácsos az óvatosság. Mert ne felejtsük, hogy hazánk népvándorláskori népei túlnyomólag keleti, rendkívül bonyolult antropológiai összetételű emberanyagot hoztak ide,

melyben *Euráziának* szinte összes rassztípusai és legkülönbözőbb keveredési formái képviselve vannak. Ezek jó részét a rasszantropologia ma még nem is ismeri s a magyar embertani kutatások feladata, hogy reájuk, legalább részben, fényt derítsen.

Korainak és kellően meg nem alapozottnak tartom azt az újabban mind gyakrabban megnyilvánuló álláspontot is, amely az eddigi, mind időben, mind területileg meglehetősen hiányos adatok alapján, már is „a koponya rövidülésének tendenciájá”-ról (15) vagy valamely dolichokran típus „brachycephalizált változatá”-ról beszél. Ilyen kérdéseknek a tipológiába való bevetése ma inkább csak zavart okoz s a lényeg felett való átsiklást jelenti. Szerintem sokkal helyesebb, ha azt mondjuk, hogy az illető tipológiai vagy ethnogenetikai probléma tárgyalásához ma még nincs kellő anyagunk.

Ilyen megfontolásoktól vezéreltetve, vizsgálataim alapján a *Szentes-kajáni* avarkori népességben az alábbi tipológiai tagolódást állapítottam meg.

I. Brachykran tipológiai főcsoport

E csoport anyagunkban az első pillanatra egységes nagy morfológiai csoportnak tűnik fel. Ilyennek vette WENGER is, amennyiben összeköti őket, mint közös jelleg : a rövid, magas agykoponya, a nyakszirt lapossága, illetve mérsékelt domborúsága, valamint a magasabb arc- és orralak. Ezzel a látszólagos egységgel azonban szemben áll mindenekelőtt a testmagasságnak rendkívül különböző volta. A WENGER által dinárinak jelzett koponyák között ugyanis nemcsak közepes, hanem határozottan alacsony termetű egyének is elég nagy számmal előfordulnak. De lényeges különbségeket találunk az orrgyök, orrhát, apertura piriformis, járomcsont, állkapocs stb. alkatában is. Így tüzetesebb vizsgálattal, az egyes jellegek variációjának s főleg a jellegegyüttesek előfordulásának figyelembevételével a brachykran tipológiai főcsoporton belül legalább 4 morfológiai alcsoportot különböztethetünk meg.

1. *Dinaroid alcsoport.* A vizsgált 69 koponya közül véleményem szerint csupán 3 férfi (712, 715, 727 sz.) és egy nő (742 sz.) olyan, hogy jellegeinek többsége által a dinári rasszhoz közel áll, illetve annak variációs körébe sorolható. Sőt ezek közül is a 715 sz. koponya kisleány nordoid, a 727 sz. pedig kisleány pamiroid beütést árul el. A csoport átlagos férfi termete, a nőket is férfi termetre átszámítva, 175 cm. E magas átlagszám oka a 715 sz. csontváz igen nagy (190 cm.) in situ mért hosszúsága. Egyébként ennek koponyája is a csontállomány igen erős fejlettségével, s alkatának kissé akromegáliás jellegével tűnik ki.

A dinári koponya jellegzetes bélyegeit illetően utalok az irodalomban „klasszikus dinári” néven szereplő koponyák leírásaira s azok képeire, aminők : VIRÉ és MORTILLET Nant-i koponyája (16), ZAMPA albán koponyája (17), BUNAK : horvát koponyája (18), SCHEIDT Glockenbechtípusa (19), RECHE : Homo dinaricus-a (20), az Adlerberg-i koponya (21), KHERUMIAN : dinári típusai (22) stb.

2. *Pamiroid alcsoport.* E csoportba 5 férfi (700, 707, 949, 954, 957 sz.) és 4 női koponyát (694, 723, 734, 741, sz.) soroltam. A csoport átlagos férfi termete, az erősebb szibiroid keveredésűeket (949 sz.) leszámítva, 164,6 cm.

E csoport feltűnő hasonlóságokat tüntet fel az előbbi dinaroidnak nevezett csoporttal. Véleményem szerint azonban e koponyáknak a dinári cso-

portba való sorolásuk ellen szól: lényegesen alacsonyabb termetük, a csontváz és koponya gracilitása, az állkapocs alacsonysága, a nyakszirt szélessége, az orrhát alacsonysága, az orrcsontok szélessége, haránt görbültségük kisebb foka, az orrgyök gyengébb benyomottsága, a glabella és arcus feltűnően gyenge fejlettsége. Megmarad tehát, mint dinaroidnak látszó jelleg, a csontos orr nagysága s az archból való erős kiállása, a hátsó koponya rövidege, magassága és a nyakszirt lapossága. Véleményem szerint azonban ezek a jellegek a jelen esetben az előbb felsoroltakkal együtt nem dinaroid, hanem inkább pamiroid jellegek. Bár mindkét rasszra általában a rövid, magas, lapos jellegű (planooccipitalis) nyakszirt jellemző, mégis a dinári nyakszirt inkább magasságban fejlett és nem is teljesen lapos, mert a nyakszirtpikkely interparietalis részének többnyire sekély domborulata van, ami a klasszikusnak tartott már említett dinarid koponyákon jól látható. Ezzel szemben a pamiroid nyakszirt, legalábbis a mi pamiroid csoportba sorolt koponyáinkon, haránt irányban is feltűnően lapos jellegű. Ezért norma occipitalisban a dinaroid koponyák keskenyebbek, a pamiroid koponyák pedig szélesebbek. Előbbiek-nél a faldudortáj az erős verticalis hajlás dacára is lekerekített, míg utóbbiak-nál az erős verticalis és transversalis hajlás következtében szögletes. Szembe-tűnő különbség mutatkozik a két típus nyakszirtjének alkata között norma verticalisban is, amennyiben a dinári nyakszirt keskenyebb, íveltebb, a pamiri szélesebb, laposabb. A pamiroid nyakszirt feltűnő laposságával kapcsolatban felmerül a kérdés, vajon nem mesterséges torzítás, illetve a csecsemőnek bölcső-deszkán (planche-berceau) való fekvése okozza-e? — amint azt R. EHRICH és C. COON állítják (23). A 957. sz. kajáni koponya pl. feltűnően hasonlít a torzított hun és gepida koponyákhoz.

De találunk más jellegzetes különbséget is a két típus között, különösen ha norma temporalisban nézzük a koponyát. A dinári rassznál az orrgyök erősen benyomott, a glabella és arcus a közepesnél fejlettebb, a homlok alacsony, de meredek, a homlok dudorok kiemelkedőbbek, a tetőkörvonal kissé domború jellegű s hátrafelé haladva csak mérsékelten emelkedik. Legnagyobb magasságát a fülnyílásra bocsátott merőleges táján, — sőt gyakran az előtt — éri el. Ezzel szemben a pamiroid csoportnál az orrgyök alig benyomott, az arcus és glabella gyenge, a homlokdudorok elmosódottabbak, a homlok kissé magasabb, a tető körvonala pedig, bár laposabb jellegű, de hátrafelé haladva nagyobb mértékben emelkedik s legnagyobb magasságát nem a porionverticalis-ban, hanem a processus mastoideus-ra bocsátott függélyes körül éri el. A pamiroid koponyatípus vertexe tehát hátrább esik, mint a dinárié és így mintegy átmenetet alkot a dinári és armenid rassz között.

Az arckoponya alakában szintén vannak lényeges különbségek a két rasszalak között. A dinaroid csoportban a csontos orr vaskosabb, az orrcsontok transversalis görbülete erősebb, a járomcsontok temporalisabb fekvésűek, a felső állcsont pars alveolaris-a magasabb, az apertura piriformis két alsó félkör alakú karélya és a spina nasalis anterior inferior lényegesen erősebb, az állkapocs pedig általában, de különösen az állcsúcs táján, magasabb és hegyesebb. Ezzel szemben a pamiroid csoportban az orrhát alacsonyabb, az orrcsontok transversalis görbülete gyengébb, az apertura piriformis két alsó félkör-alakú karélya befelé, középfelé lejt, a crista nasalis és spina nasalis gyengébben fejlett, a maxilla pars alveolaris-a alacsonyabb, az állkapocs minden részletében alacsonyabb, lekerekítettebb. A KROCH-féle jelző tekintetében (naso-labialis magasság százalékos viszonya az állmagassághoz) a pamiroid csoport éppoly

élesen megkülönböztethető a dinaroid csoporttól, mint KROCHNÁL az armenoid a dináritól (24). Általában a pamiroid csoportot a dinároiddal szemben méreteiben a kisebb méretek, morfológiai jellegeiben a gracilitás jellemzi.

A felsorolt szomatikus bélyegek az etnikai eredettel és keleti kultúrával összhangban véleményem szerint eléggé igazolják, hogy a Szentés—kajáni avarkori temető népében nem balkáni dinaridokkal, hanem keleti pamiroidokkal van dolgunk. Sőt nagyon valószínű, hogy az alacsonyabb termetű mai balkáni dinaroid típusok egy része is népvándorláskori pamiroid és tauroid maradványokra megy vissza.

3. *Turanoid alcsoport.* Ez nem csak a brachykran főcsoportnak, hanem az egész anyagnak is legjellegzetesebb, legnagyobb számú alcsoportja, amely 6 férfi (698, 718, 732, 733, 745, 950. sz.) és 7 női (713, 716, 720, 721? 746, 747, 948. sz.) csontvázat foglal magában. Ezek közül kettőn (718, 948. sz.) erősebb szibiroid s többen gyenge pamiroid keveredés ismerhető fel. A csoport átlagos férfi termete 164,7 cm. Az előbbi csoporttól jól megkülönbözteti őket a szélesebb, magasabb homlok, a csak gyengén domború, inkább lapos jellegű tetőkörvonal s ezzel kapcsolatban a vertex-nek a fül-verticalis előtti helyzete, a nyakszirt mérsékelt domborulata, az orrhát alacsonyabb volta, az orrsontok laposabb fekvése, az orbita nagysága, magassága és kerek körvonalai, a többnyire egyenes orrhát, az apertura piriformis szélesebb, öblösebb volta, a crista nasalis inferior és spina gyenge fejlettsége és fossa praenasalis-ra való erős hajlama, a felső állcsont pars alveolaris-ának alacsonyabb s kissé prognath volta, a lekerekített áll és állkapocs, a homloknak, valamint a felső és középső arcnak kifokú lapossága, ami az egész arcnak gyenge mongoloid jelleget ad.

4. *Alpinoid-lapponoid alcsoport.* Ide 4 férfi (729, 737, 744, 749. sz.) és 4 női (702, 709, 728, 731 sz.) csontváz tartozik. Élesen elválasztja őket az eddig tárgyalt csoportoktól feltűnően alacsony termetük. Az átlagos férfi termet ugyanis a nőket is férfi termetre átszámítva, 159,5 cm. Jellemzi továbbá őket az agykoponya körvonalának mind sagittalis, mind transversalis irányban való gömbölyűsége, a szélesebb, alacsonyabb arckoponya, a kisebb orr, rövidebb orrhát. Természetesen e csoportban is észlelhetők rasszkeveredés gyengébb nyomai, részben pamiroid és turanoid, részben dinaroid irányban. A jellegek pontosabb rasszdiagnosztikai széjjelválasztását nagyon nehezíti ugyan az arckoponyák erősen sérült volta, de a felsorolt jellegek, illetve jellegegyüttesek is elegendők arra, hogy mint tipológiai alcsoportot az első háromtól elválaszthassuk.

II. Mesokran tipológiai főcsoport

E tipológiai főcsoport WENGER-nél egyáltalán nem szerepel. A hosszúság-szélességi jelző csoportjainak tárgyalásánál kimutat ugyan 36% mesokran koponyaalakot, ezek azonban nála kisebb részben mint „északi” és „mediterrán” típus, nagyobb részben pedig mint „dinári-északi típus” nevű keverék csoport szerepelnek. Vizsgálataim alapján 19 koponyát, illetve csontvázat, vagyis az anyag 27,5%-át osztottam a mesokran tipológiai főcsoportba. Hangsúlyozom azonban, hogy az általam mesokran tipológiai főcsoportnak nevezett csoport nem egyszerűen a hosszúság-szélességi jelzőnek 75—80 jelző értékek közé eső ún. mesokran csoportja, hanem morfológiai, tipológiai

mesokran csoportot jelent, melynek jellegegyüttesében a mesokrania csupán egy jelleg a sok közül. Ezért van az, hogy a mesokraniának WENGER által kimutatott 36%-os gyakoriságával szemben az én mesokran tipológiai főcsoportom összgyakorisága csak 27,5% s hogy e főcsoport éppen e jellegegyüttesek alapján két tipológiai alcsoportra bontható, melyek egyike a mongolid, másika az europid rasszkörbe tartozik.

5. *Europo-szibiroid vagy uraloid alcsoport.* E csoportba 7 férfi (693, 695, 696, 699, 711, 738, 748 sz.) és 2 női (701, 953 sz.) csontváz tartozik. Mindenekelőtt feltűnik a csoport alacsony termete. Az átlagos férfi termet 160,5 cm., pedig a csoporton erősebb pamiroid rasszkeveredés jelei is láthatók. A csoport további megkülönböztető bélyegei: az általános mesokrania, az elől szűk, hátrafelé erősen szélesedő és felső körvonalában rézsutosan hátra hajló homlok, alacsonyabb koponyatető, alacsony, széles, hátra kidomborodó (curvooccipitalis) nyakszirt, alacsony, széles, lekerekített körvonalú norma occipitalis, középmagas, széles arc, gyenge glabella, gyengén fejlett és alacsony helyzetű arcus, erősen hangsúlyozott és rézsutosan fekvő járomcsontok, minek következtében a középarc szélesebb és mongoloidabb jellegű, mint az eddig tárgyalt csoportoknál volt. Az orbita kisebb, az orrsontok rövidebbek, szélesebbek, kissé laposan fekvők. Az orrgyök és orrhát alacsony, az apertura piriformis szintén alacsony, igen széles, illetve oldalfelé erősen kiöblösödő, amit főleg az angulus nasomaxillaris-nak igen alacsony helyzete okoz. Ehhez járul a crista nasalis inferior és spina gyenge fejlettsége és a legtöbbször sekély fossa praenalis jelenléte, ami együtt az orrt meso-chamaerhin típusúvá és mongoloid jellegűvé teszi, ami még az erősen sérült arckoponyákon is felismerhető. Kiegészíti e képet a maxilla processus zygomaticus-ának magassága, illetve szélessége, a telt vagy csak alig bemélyedő fossa canina, az alacsony, többnyire prognath pars alveolaris, az alacsony, lekerekített állkapocs, melyen az állcsúcsi rész alacsonyan fekszik s kissé előre hajlik. A rövidebb, laposabb, magasabb nyakszirt (711, 738, 748 sz.) pamiroid keveredés jele.

6. *Keleteuropoid alcsoport.* Ide 4 férfi (703, 714, 952, 960 sz.) és 6 női (704, 706, 708, 740, 743, 956 sz.) koponya, illetve csontváz tartozik. Az átlagos férfi termet 163,2 cm. A férfiakon kevés nordoid és szibiroid, a nőkön pedig főleg szibiroid keveredés jelei észlelhetők. Előbbi az agykoponya alakjában, utóbbi az orrgyök és orrhát alacsonyságában, az orrsontok szélességében s az apertura piriformis alkatában nyilvánul meg. A közismert keleteuropid jellegeket itt nem sorolom fel.

III. Dolichokran tipológiai főcsoport

E csoportba 11 férfi és 2 női koponya tartozik. Közös vonásuk a dolichokrania, alacsonyabb, kissé hátrafutó homlok, alacsony agykoponya, erős glabella és arcus, kúpos nyakszirt és magas termet. Azonban e csoporton belül is több irányú differenciálódás és rasszkeveredés jeleit észleljük.

7. *Nordoid alcsoport.* Ide 5 férfi (697, 725, 730, 955, 959 sz.) és 2 női (736, 961 sz.) koponyát, illetve csontvázat soroltam. Az átlagos férfi termet 171,2 cm. A közismert nordicus rasszjellegek mellett, amelyeket itt nem sorolok fel, egyes koponyákon a keleteuropid (959, 961 sz.) más koponyákon (725 sz.) az europo-szibirid rassz beütésének nyomai láthatók, részben az agykoponya, részben az arc alkatában.

8. *Cromagnonoid alcsoport.* A kajáni temető tipológiai csoportjai között ez a legérdekesebb s ez ad legtöbb problémára alkalmat. WENGER is ezt ismerte fel legjobban, mint morfológiai csoportot s „*protoeuropid (Cromagnoid) típus*”-nak nevezi. Kérdés azonban, hogy a csoport tipológiailag egységes-e és valóban protoeuropid-e? Én a cromagnonoid elnevezést használom, mert ez fejezi ki legjobban a csoport eltérését az eddig tárgyalt csoportoktól. Feltűnő mindennek előtt, hogy az ide sorolt 5 koponya, illetve csontváz (719, 722, 735, 739 951 sz.) mindegyike férfi. Átlagos termetük 171,2 cm ugyan, de van közöttük kisközepes termetű is (951 sz.) A magas termet és dolichokran koponyaalak mellett a cromagnonoid rasszra emlékeztető közös vonásuk a kompakt csontállomány igen erős fejlettsége, vastagsága s ezzel kapcsolatban a nagyobb súly. A 951. sz. koponya állkapoccsal együtt pl. 800 gr., a 735. sz. pedig 900 gr. súlyú. Közös vonás továbbá az alacsony (meso-chamaeakonch) szemüreg, melynek úgy alsó, mint felső széle majdnem teljesen vízszintes, vagy csak igen gyengén lejt oldal felé. Az alacsony, széles, vaskos felsőarc, a vaskos állkapocs, széles gonion táj, mind a cromagnonoid alakcsoportra emlékeztetnek, azonban nem a klasszikus „cromagnon-rassz”-ra, hanem inkább a *Predmost III* sz. koponya által képviselt „aurignacrassz”-ra. Különösen jellemző e szempontból a hátsó koponyának a norma occipitalisban látható, aránylag magas, középszéles, függélyes oldalfalú, jellegzetes háztető típusú alakja s a magas orrüreg, melynek alsó széle nem tünteti fel a nordoid alakokra jellemző kettős karéjú bevágást, hanem rézsutosan lefelé — median felé lejt és sekély fossa praenasalisba hajlik át, úgy, amint ez a *Pedmost III.* sz. koponyán is látható.

Vannak azonban e koponyákon a tárgyaltaktól lényegesen eltérő jelleggyüttesek is. Így a glabella, arcus superciliaris fejlettsége és az orrgyök benyomottsága jóval gyengébb fokú, mint az a cromagnonoid alakcsoportra jellemző. Úgy ez, mint a már említett fossa praenasalis, s főleg a középarc nagyfokú szélessége, a járomcsontok vaskossága, rézsutos fekvése, a maxilla járomnyúlványának magassága, a fossa canina lapos volta, az állkapocság szélessége, alacsonysága, mind a mongoloid rasszkörre és pedig közelebből nagyobb részben a tungid, kisebb részben a szibirid rasszra utalnak. A tungid rasszra utal az orbita elülső szélének vaskossága, előreállása (phaenoorbitale), az állkapocs alacsonysága és vaskossága. Részben a tungid, részben a szibirid rasszra utal a futó homlok, hátrafelé magasodó agykoponya és post-orbitalis homlokszűkület. Ezzel szemben a 719. sz. koponya rövidebb, magasabb nyakszirtje kisebb fokú pamiroid keveredés jele.

Mindezek alapján azt mondhatjuk, hogy cromagnonoidnak nevezett morfológiai csoportunk tipológiai alapját *Predmost III.*-szerű (aurignacoid) rasszalak alkotja, amely azonban erős mongolid, nagyobb részben tungid, kisebb részben szibirid keveredésen ment át.

9. *Orientaloid alcsoport.* Ide egyetlen férfi csontváz, illetve koponya tartozik (724 sz.). WENGER az északi rassz körébe sorolja. Tüzetesebb vizsgálattal azonban olyan jellegegyüttest is megállapíthatunk rajta, melyek az északi rassztól elválasztják s erősen az orientáld rasszhoz közelítik. Ilyen jellegek: a nagyközepes termet, a hosszú, de parietalis táján erősen szélesedő, norma verticalisban dolicho-ovoides alakú agykoponya, az alacsony, hátrafelé erősen ívben futó homlok, melynek alsó részén azonban a glabella és arcus aránylag gyengén fejlett, az alacsony, lapos jellegű tető körvonal, a magas, de ovális arcalak, az arc síkjából nagy szög alatt erősen kinyúló, kissé

durva jellegű csontos orr, az igen magas, lekerekített sarkú orbita, a fossa canina hiánya, a felső állsont pars alveolaris-ának fejlettsége és mérsékelt prognathiája. Ezek az irdalomban, mint az orientálid rassz közös bélyegei ismeretesek. Hozzátehetem még a csontállománynak gyengébb fejlettségét s a koponya mérsékelt gracilitását.

Mindezek alapján e típust nem a nordicus, hanem az orientálid rassz alakkörébe sorolom, ha nem is tekinthető tiszta orientáloid típusnak. Ilyen orientáloid alakokat már több avarkori temető, így különösen az *üllői* (I) és *kiskőrösi* avar temetőben észrevettem s reájuk a figyelmet felhívtam (25).

Véleményem szerint, amennyire a fényképről megítélhető, inkább ilyen orientáloid és pedig nordo-orientáloid típust tüntet fel az Aporkaiürbőpuszta avarkori temetőjének 2899. sz. koponyája is, melyet LIPTÁK PÁL (26) e temetőről szóló cikke I. tábláján közöl s amelyet „nordicus vonásokkal gyengén kevert dinaroid (armenoid)” típusnak tart. E tipológiai problémára a jövőben nagyobb figyelmet kell szentelni annál is inkább, mert SCHWIDETZKY (27) az általa vizsgált különböző turkesztáni törzseknél, főleg a tadzsikoknál, üzbégek-nél ma is jelentős mennyiségű orientáloid elemet mutat ki.

IV. Mongolid tipológiai főcsoport

Tulajdonképpen itt kellene tárgyalni az europa-szibiroid tipológiai alcsoportot. Tekintettel azonban e rasszalaknak az europid rasszkörhöz való közelségére, valamint általános koponyaalakjára, helyesebbnek láttam a mesokran tipológiai főcsoportban való ismertetését.

10. *Tungoid alcsoport.* Ide 3 férfi csontvázat, illetve koponyát (705, 717, 726 sz.) soroltam, mint amelyekben a tungoid jelleg, ha nem is teljesen tisztán, de mégis túlnyomó többségben jelentkezik. A 3 férficsontváz átlagos termete 160,6 cm. Jellemzi őket mindenekelőtt a kompakt csontállomány s az izomtapadási helyek és nyúlványok erős fejlettsége, minek következtében a típus igen markáns, durva vonású. Valamennyi brachykran s a hátsó koponya erősen hypsikran jellegű. A homlok igen széles, alacsony, hátrafelé rézsutosan emelkedő. Az arcus superciliaris igen gyenge, de a glabellatáj felfújt jellegű. A tetőkörvonal erősen emelkedő s legnagyobb magasságát a sutura sagittalis elülső harmadában kissé csúcsosan éri el, mely mögött a körvonal gyenge hajlású ívben esik le az igen széles, mérsékelt domború (*curvooccipitalis*) nyakszirtre. Norma occipitalisban jellemző a hátsó koponya nagy szélessége, melyhez viszonyítva a magasság csak közepesnek tűnik fel. Az arc igen széles, lapos jellegű, amit főleg a nagy, durva, rézsutosan lefelé-kifelé hajló s túlnyomóan facialis helyzetű járomcsontok, az oldalfelé erősen kiöblösödő alacsony, széles orrnyílás s még inkább a felső állsont igen széles, illetve magas, laposan fekvő járomnyúlványa okoz. Az orrgyök széles, orrhát alacsony, szemgödrök lekerekítettek, alsó szélük vaskos és előre áll (*phaenoorbitale*). A fossa canina kitöltött, az apertura piriformis alsó határoló léce hiányzik vagy teljesen sima és jellegzetes lapos fossa praenasalist alkot. A felső állsont pars alveolaris-a magas, prognath. Az állkapocs középmagas, vaskos. A magasabb arc és állkapocs (705, 717 sz.) s a magasabb orbita turano-aurid rasszkeveredés jele.

Mindezek alapján a *Szentes—hajáni* avarkori temető népét túlnyomóan europid jellegű populációnak mondhatjuk, melyben a mongolid elem össz-

gyakorisága 17%. Ennek azonban $\frac{3}{4}$ része az europa-szibirid rasszra esik, ami a temető mongolid jellegét lényegesen csökkenti. A temető népének magvát antropológiai szempontból a turanoid-pamíroid keleteuropoid-uraloid típus-együttes (59%) adja, amely típusok etnogenetikai szempontból az europid- és mongolid rassz kör széles érintkezési övére utalnak. Mivel pedig e típusok jellegei a populációban nem élesen elválva, hanem a legkülönbözőbb keveredési formában, egymással összeszővődve mutatkoznak, egyfelől régen kialakult s másfelől nem elzártan, beltenyészetben, hanem állandó mozgásban s különböző irányú rasszkeveredésben élő határozott jellegű etnikumra következtethetünk.

IV. táblázat

A szentes-kajáni avarkori temető népének tipológiai tagolódása

Wenger szerint			Bartucz szerint		
típus	eset	%	típus	eset	%
I. Dinári	27	51,92	1. dinaroid	4	5,8
			2. alpinoid-lapponoid	8	11,6
			3. pamíroid	9	13,0
			4. turanoid	13	18,8
II. dinári-északi	8	15,38	5. keleteuropoid	10	14,5
III. északi	11	21,15	6. nordoid	7	10,1
IV. protoeuropid	4	7,69	7. Cromagnonoid	5	7,2
			8. orientaloïd	1	1,4
V. mediterrán	1	1,92	—	—	—
			9. europa-szibiroïd	9	13,0
VI. mongol	1	1,92	10. tungoid	3	4,3
Összesen	52	99,98		69	99,99

Elég egy pillantást vetnünk a IV. táblázatra, hogy lássuk a kétféle típus-diagnosztikai vizsgálat eredményeinek nagy különbségét s a belőlük levonható esetleges etnogenetikai következtetések lényegesen eltérő irányát és lehetőségeit.

Mindez természetesen nem csökkenti WENGER SÁNDOR azon érdemét, hogy a kajáni avarkori temető csontvázaanyagát antropológiailag feldolgozta s adatainak és megfigyeléseinek publikálásával a problémának másoldalú megvilágítását is lehetővé tette.

Az érintett egyes kérdések részletesebb tárgyalására más alkalommal térek ki.

Az előadottak azt hiszem eléggé szemléltetik egyfelől az avarkori temetők népessége tipológiai összetételének rendkívül bonyolult, sokoldalú voltát s másfelől a végleges rassztypusokba való azonnali beosztásokkal és az azokból vonható etnogenetikai következtetésekkel szemben az óvatosság szükségességét.

IRODALOM

1. LIPTÁK, P.: Recherches anthropologiques sur les ossements avars des environs d'Üllő. Acta Arch. 6. (1955) A cikk orosz kivonatában p. 316. — 2. BARTUCZ, L.—FARKAS, Gy.: Zwei Adorjaner Gräberfelder der Awarenzeit aus anthropologischem Gesichtspunkte betrachtet. Acta Universitatis Szegediensis. Acta Biologica Nova series. Tomus III. Fasc. 3—4. pp. 315—347.
3. WENGER SÁNDOR: Szentes—Kaján népvándorláskori népességének embertani típusai (VII—VIII. szd.) Seperatum Historico-Naturales Musei Nationalis Hungarici. (Series nova.) T. VI. 1955. p. 392—408. — 4. WENGER SÁNDOR: Id. mű p. 404. — 5. WENGER SÁNDOR: Id. mű p. 406. — 6. WENGER SÁNDOR: Id. mű p. 405. — 7. MARTIN R.: Lehrbuch der Anthropologie. 2. Aufl. Jena, 1928. p. 246—7. — 8. BARTUCZ, L.: A magyarországi avarok termete. Alf. Tud. Int. Évk. II. 1946—47. Szeged, 1948. p. 312—323. — 9. KÖREK JÓZSEF: A Szentes—Kajáni avar temető. Szeged, 1943. Különnyomat a Dolgozatok 1943. XIX. kötetéből. 1—90. o. — 10. EICKSTEDT, E. VON: Rassenkunde und Rassengeschichte der Menschheit. Stuttgart, 1943. — 11. RECHE O.: Die Rassen der deutschen Völker. p. 26. — 12. EBERT, M.: Reallexikon der Vorgeschichte. Homo címszó p. 365. — 13. SCHLAGINHAUFEN O.: Anthropologia Helvetica. I. Die Anthropologie der Eidgenossenschaft. 1946. Zürich. p. 686. — 14. GERHARDT, KURT: Bemerkungen zum Kraniotypen-Bestand. Homo. Bd. VIII. H. 1. 1957. p. 43—48. — 15. LIPTÁK P.: Recherches anthropologiques sur les ossements avars des environs d'Üllő. Acta Arch. 6. 1955. p. 281. — 16. VIRÉ, A. et MORTILLET, S. DE: Grotte-ossuaire néolithique du Roc des Fées au Puech d'Ambouls près de Nant (Aveyron). Rev. anthrop. 1939. p. 84. — 17. ZAMPA, R.: Anthropologie illyrienne. Rev. anthrop. 1886. p. 625. — 18. BUNAK, V.: Crania armenica. Moszkva, 1927. XX. Tábla. — 19. SCHEIDT, W.: Die Rassen der jüngeren Steinzeit in Europa. München, 1924. Fig. 29. — 20. RECHE, O.: Reallexikon der Vorgeschichte. Herausgegeben von M. Ebert. Berlin, 1926. Homo dinaricus címszó. — 21. PATTE, E.: Les dinariques. Paris, 1953. p. 96—97. — 22. KHERUMIAN, R.: Les arméniens. Paris 1943. p. 138—149. — 23. EHRICH, R. W. et C. S. COON: Occipital flattening among the Dinarics. American J. of phys. Anthropol. T. 6. 1948. p. 181. — 24. KROCH, C. von: Ein dinarischer Rassenunterschied. Zeitsch. f. Rassenkunde T. 8. 1938. p. 162—166. — 25. BARTUCZ LAJOS: A magyar ember. Magyar Föld—Magyar Faj. IV. köt. Budapest, 1939. p. 474. — 26. LIPTÁK, PAUL: Étude anthropologique du cimetière avar d'Áporkaiürbőpuszta (Commune de Bugyi). Különnyomat Orsz. Természettud. Múz. Évk. T. I. Fasc. 1. Planche I. Fig. 1. — 27. SCHWIDETZKY, ILSE: Turaniden-Studien. Akademie der Wissenschaften und der Literatur in Mainz. Abhandl. d. Math.-Naturwiss. Klasse Jhg. 1950. Nr. 9. p. 247—254.

(Előadva az Embertani Szakosztály 1957. dec. 18-i ülésén)

BEITRÄGE ZUR TYPOLOGIE DER BEGRÄBNISSTÄTTE VON SZENTES—KAJÁN AUS DER AVARENZEIT

Von

Dr. L. Bartucz

Anlässlich der jüngst erfolgten Bearbeitung (2) des anthropologischen Materials der beiden Begräbnisstätten von Adorján aus der Awarenzeit tauchte die Frage auf, in welcher typologischen Verwandtschaft das Volk, welches dieses Gräberfeld benützte, mit den Populationen der sonstigen bereits publizierten ungarländischer Begräbnisstätten der Awarenzeit steht und weiters, welchen Platz die Begräbnisstätte von Adorján vom anthropologischem Standpunkt unter den anderen Begräbnisstätten der Awarenzeit einnimmt.

Nachdem das Menschenmaterial der beiden Begräbnisstätten von ADORJÁN aus der Awarenzeit überwiegend (zu 77—83%) europiden und meso-brachykranen (85%) Charakters

ist, wandten wir unsere Aufmerksamkeit in erster Reihe diesen Begräbnisstätten grösstenteils europiden und meso-brachykranen Charakters zu, und schalteten aus dem Vergleich vorläufig die Begräbnisstätten von stärker mongolidem Charakter, sowie jene Begräbnisstätten europiden Charakters aus, in welchen die Autoren die Gegenwart eines beträchtlichen dolichokränen Elementes festgestellt hatten.

Auf diese Weise wurden wir auf die Begräbnisstätte von Szentes-Kaján aufmerksam, über welche der Bearbeiter des Materials, S. WENGER (3) folgendes mitteilt:

»Die Begräbnisstätte von Szentes—Kaján kann am ehesten zur dritten Gruppe der Begräbnisstätten aus der Awarenzeit gezählt werden, da hier die mongolischen Rassenmerkmale fast vollständig fehlen, und an ihrer Stelle hauptsächlich europäische Typen dominieren, obwohl nicht die vorwiegend nordisch—mediterranen Typen, sondern ein sich in Übergewicht befindlicher brachykraner (dinarischer) Typ, dessen derartig grosse Zahlenmässigkeit bei keiner der bisher bekannt gewordenen ungarischen Begräbnisstätten der Awarenzeit beobachtet werden konnte.«

Untersuchen wir nunmehr die Häufigkeit der 3 Hauptgruppen des Längenbreitenindex (Tab. 1) anderseits der festgestellten Typen in den beiden Begräbnisstätten der Awarenzeit.

Im ersten Augenblick ist in der Tat die auffallende Ähnlichkeit, ja sogar beinahe vollkommene Übereinstimmung der Häufigkeit der Haupt-Schädelformen überraschend.

Demzufolge konnten wir mit Recht annehmen, dass auch betreffs der Häufigkeit der einzelnen Typen zumindest einige Ähnlichkeit zwischen dem Menschenmaterial der beiden Begräbnisstätten bestehen wird. Die Angaben der Tab. II über das Vorkommen der einzelnen Typen beweisen jedoch das Gegenteil.

Im Gegensatz zum Schädelindex gewinnen wir aus dem Vergleich der Frequenz der Typen den Eindruck, als ob zwischen den beiden Begräbnisstätten überhaupt keine typologische Beziehung vorliegen würde.

Jene Typen nämlich, die laut WENGER für das Menschenmaterial der Begräbnisstätte von Kaján in dominanter Weise kennzeichnend sind (dinarischer, cromagnoner und ein Grossteil der nordischen Typen) kommen in Adorján überhaupt nicht, oder nur in sehr kleiner Zahl vor, wogegen die für die Begräbnisstätte von Adorján kennzeichnenden Typen (osteuropid, turanoid, pamiroid, sibiroid) in der Begräbnisstätte von Kaján laut WENGER vollkommen fehlen.

Im Einklang damit und einander bekräftigend scheinen jene zwei Angaben der Tabelle von WENGER zu sein, denen zufolge in Kaján der 51%-igen Frequenz der Brachy—Hyperbrachykranie 51,9% dinarische Rassenelemente entsprechen würden.

Bei eingehenderer Analyse tauchen jedoch zwischen den Angaben von WENGER und der Frequenz der Typen gewisse Gegensätze auf. Betreffs der Begräbnisstätte von Kaján fällt es vom typologischen Standpunkt auf, dass die Frequenz der Hyperbrachykranie nur die Hälfte (17%) der Brachykranie (34%) beträgt und diesen Angaben 36% mesokrane Formen gegenüberstehen. Bei dieser Verteilung der Schädelindexgruppen ist einerseits das 51%-ige Vorkommen des dinarischen Elements und andererseits jener Umstand nicht ganz verständlich, dass unter den von WENGER ausgewiesenen Typen wirkliche mesokrane Typen (osteuropide, europosibiride) überhaupt nicht vorkommen, während auf die ausgesprochen dolichocephalen Rassenelemente (nordische, protoeuropide, mediterrane), die in der typologischen Tabelle insgesamt eine Frequenz von 31,8% aufweisen, entsprechend dem Längenbreitenindex insgesamt 12,76% dolichokrane Schädelemente entfallen. Demnach könnten nur $\frac{2}{5}$ der in der Begräbnisstätte von Kaján ausgewiesenen dolichocephalen Rassen als wirklich dolichocephal angesehen werden. Wenn dem aber so ist, so muss offenbar eine starke anderweitige Rassenmischung vorausgesetzt werden.

Es ist ferner nicht vollkommen verständlich, dass in der erwähnten typologischen Tabelle die Gesamtfrequenz der leptoprosopon Rassen (nordischen, mediterranen, dinarischen, nord-dinarischen) 88% beträgt, wogegen beim Gesichtindex (s. Tab. III) die Frequenz der Individuen mit leptoprosoponem Gesicht nur 47% ausmacht. Beinahe die Hälfte der ausgewiesenen leptoprosopon Typen ist daher in der Tat nicht wirklich leptoprosop. Euryprosopie kommt nach den Messungen von WENGER zu 21% vor; in der typologischen Tabelle nehmen jedoch die euryprosopon Rassen (protoeuropide, tungide) nur 9,6% ein. Hieraus geht klar hervor, dass in der Population von Kaján eine viel grössere Anzahl von euryprosopon Typen anwesend sein muss, als dies in der Typentabelle von WENGER der Fall ist.

Eine ähnliche Erfahrung machten wir mit dem Nasenindex. Unter den von WENGER ausgewiesenen Rassen ist nämlich bloss der mit 1,9% vertretene mongolische Typ als solcher mit wirklich chamaerrhiner Nase anzusehen. Demgegenüber beträgt die Gesamtfrequenz der Chamaerrhinie (s. Tab. III) in der Population von Kaján 49%. Aus einer derart grossen Frequenz der Chamaerrhinie können wir auf einen viel höheren Grad der Rassenmischung mongolider Richtung schliessen, als ihn die typologische Tabelle von WENGER zugibt.

Ein ähnlicher typologischer Widerspruch ist auch betreffs der Körperhöhe feststellbar.

WENGER konnte den durchschnittlichen Körperwuchs der Population von Kaján nur auf Grund der Langbeine von 14 ♂ und 4 ♀ Skelette feststellen, und erhielt einen Mittelwert von 167,08 cm für Männer und 158,47 für Frauen (6). Diese beiden Angaben sind zwar arithmetisch richtig, können aber trotzdem nicht als für die ganze Population von Kaján kennzeichnend angesehen werden, da sie kaum 4%, d. h. einen verschwindend kleinen Bruchteil der aus 459 Gräbern bestehenden Population der Begräbnisstätte darstellen.

Im anthropologischen Material von Kaján beträgt laut WENGER die Gesamtfrequenz der dinarischen, protoeuropiden (cromagnoiden) Typen und der dinarisch-nordischen Mischtypen 96%. Da jedoch bekanntlich (10, 11, 12) diese Rassentypen entschieden hohen Wuchses sind, so müsste im Falle der 96%-igen Anwesenheit eines hohen Rasseelementes die durchschnittliche Körpergröße der Männer in der Population von Kaján gegenüber den ausgewiesenen 167 cm zumindest 170 cm betragen. Dagegen sprechen die von G. CSALLÁNY in situ gemessenen Körperlänge-Angaben für einen noch niedrigeren Wuchs als die Daten von WENGER. Wir selbst erhielten auf Grund der Langbeine von 17 gemessenen männlichen Skeletten einen durchschnittlichen Männerwuchs von bloss 166,2 cm. Es ist daher nicht unbegründet, dass wir in der Population von Kaján auf eine viel grössere Anzahl von Rasseelementen niedrigen Wuchses schliessen, als bisher ausgewiesen wurde.

Noch wichtigere typologische Hinweise als die Körpermasse erhalten wir von den morphologischen Merkmalen der Schädel aus der Begräbnisstätte von Kaján. Von den vielen sollen hier nur einige hervorgehoben werden. Die Häufigkeit einer breiten Stirn, die schwache Entwicklung des Arcus supraciliaris und der Glabella, welche auch von WENGER betont wird, die Breitenentwicklung des häufig niedrigen rückwärtigen Schädeltiles, noch mehr aber die breiten und transversal schwach gebogenen Nasenbeine, die niedrige, seitwärts auffallend ausgebuchtete Apertura piriformis, die schwache Entwicklung der Crista nasalis inferior, die Häufigkeit der Fossa praenasalis, die Fülle der Fossa canina, die niedrige Kinnbacke und die Grazilität der Knochen im allgemeinen usw. sind solche Merkmale, die unserer Ansicht nach nicht zu den kennzeichnenden Eigenschaften der von WENGER festgestellten nordischen und dinarischen Rassen gehören, sondern auf Übergangsformen zwischen den europiden und mongoliden Rassenkreisen hinweisen.

Zum Beweise obiger Bemerkungen haben wir das antropologische Material von Kaján einer neuerlichen typologischen Analyse unterzogen.

Zur Bezeichnung der einzelnen typologischen Gruppen haben wir, wie bereits im vorangegangenen Artikel, nicht die auf »id« endenden, eine reine Rasse bedeutenden Namen (z. B. dinarid), sondern die eine Gemischtheit der Formen und Gruppen zum Ausdruck bringenden auf »oid« endenden Benennungen (z. B. dinaroid) verwendet, womit wir unsere Überzeugung andeuten wollten, dass die anthropologisch zu untersuchenden Populationen, sowohl die heutigen als noch mehr diejenigen aus der Zeit der Völkerwanderung, von typologischem Standpunkt ausserordentlich gemischt sind, und die Individuen reinen Rassencharakters unter ihnen zu einem unverhältnismässig geringen Prozentsatz vorkommen.

Auf Grund unserer Untersuchungen haben wir in der Population von Szentes—Kaján der Avarenzeit folgende typologische Gliederung festgestellt.

I. Brachykrane typologische Hauptgruppe

Diese erscheint in unserem Material zunächst als eine grosse einheitliche morphologische Gruppe. Als solche wurde sie auch von WENGER aufgefasst, der sie auf Grund folgender gemeinsamer Merkmale in Zusammenhang bringt: kurzer, hoher Schädel, flache bzw. gemässigt gewölbte Hinterhaupt, sowie höhere Gesichts- und Nasenform. Dieser scheinbaren Einheit widerspricht aber vor allem die ausserordentliche Verschiedenheit der Körperhöhe. Unter den von WENGER als dinarisch bezeichneten Schädeln kommen nämlich nicht nur mittelgrosse Individuen, sondern auch solche von ausgesprochen niedriger Gestalt in ziemlich grosser Anzahl vor. Wesentliche Unterschiede bestehen jedoch auch im Bau der Nasenwurzel, des Nasenrückens, der Apertura piriformis, des Backenbeins, des Unterkiefers usw. Somit können auf Grund einer eingehenderen Untersuchung unter Berücksichtigung der Variationen der einzelnen Merkmale hauptsächlich aber des Vorkommens der Merkmalgruppen innerhalb der brachykranen typologischen Hauptgruppe zumindest 4 morphologische Untergruppen unterschieden werden:

1. *Dinaroide Untergruppe.* Unter den untersuchten 69 Schädeln sind unseres Erachtens insgesamt 3 männliche (No. 712, 715, 727) und ein weiblicher (742) so beschaffen, dass dieselben durch die Mehrheit ihrer Merkmale der dinarischen Rasse nahe stehen oder zu deren Variationenkreis gerechnet werden können. Selbst von diesen verrät der Schädel No. 715 einen nordoiden, der Schädel No. 727 aber einen pamiroiden Einschlag geringsen Grades.

Die durchschnittliche Körpergrösse der Männer — auch die der Frauen auf Männergestalt umgerechnet — beträgt in der Gruppe 175 cm. Der Grund dieser hohen Durchschnittszahl liegt in der ausserordentlichen, in situ gemessenen Höhe des Skeletts No. 715 (190 cm). Im übrigen unterscheidet sich auch der Kopf dieses Skeletts durch die sehr starke Entwicklung des Knochenbestandes und durch den etwas akromegalischen Charakter seines Aufbaus.

2. *Pamiroide Untergruppe*. Dieser Untergruppe zählen wir 5 männliche (No. 700, 707, 949, 954, 957) und 4 weibliche Schädel (No. 694, 723, 734, 741) zu. Die durchschnittliche Körpergrösse der Männer in dieser Gruppe beträgt, die stärkeren sibiroidischen Mischformen abgerechnet (No. 949) 164,6 cm.

Diese Gruppe weist auffallende Ähnlichkeiten mit der vorigen, dinaroid benannten Gruppe auf. Unseres Erachtens nach spricht jedoch gegen die Zurechnung dieser Schädel zur dinarischen Gruppe: die wesentlich niedrige Gestalt, die Grazilität des Skeletts und des Schädels, die niedrige Kinnbacke, das breite Hinterhaupt, der niedrige Nasenrücken, die breiten Nasenknochen, der geringere Grad ihrer Quergewöltheit, die weniger eingedrückte Nasenwurzel, die auffallend schwache Entwicklung der Glabella und des Arcus. Es bleiben daher als dinaroid erscheinende Merkmale die grosse knochige Nase, welche aus dem Gesicht stark hervorspringt, der kurze und hohe Hinterschädel, sowie das flache Hinterhaupt. Unseres Erachtens stellen jedoch diese Merkmale im vorliegenden Falle, zusammen mit den vorher erwähnten, keine dinaroiden, sondern vielmehr pamiroide Merkmale dar. Obwohl für beide Rassen im allgemeinen das kurze, hohe, flache (planoccipitale) Hinterhaupt bezeichnend ist, ist das dinarische Hinterhaupt trotzdem eher in der Höhe entwickelt, und auch nicht vollständig flach, da der interparietale Teil der Hinterhauptschuppe meistens eine wenig tiefe Wölbung aufweist, welche bei den bereits erwähnten, für klassisch gehaltenen dinariden Schädeln gut sichtbar ist. Demgegenüber ist das pamiride Hinterhaupt, zumindest was unsere in die pamiroide Gruppe eingeteilten Schädel anbetrifft, auch in Querrichtung auffallend flachen Charakters. Daher sind in der Norma occipitalis die dinariden Schädel schmaler, die pamiroiden dagegen breiter. Bei den ersteren ist die Region des Tuberculi parietale trotz der starken vertikalen Biegung abgerundet, während sie bei den letzteren infolge der starken vertikalen und transversalen Biegung eckig ist. Ein auffallender Unterschied zeigt sich zwischen dem Bau des Hinterhauptes der beiden Typen auch in der Norma verticalis, da das dinarische Hinterhaupt schmaler, gewölbter, das pamirische dagegen breiter und flacher ist. In Verbindung mit der auffallenden Flachheit des pamirischen Hinterhauptes entsteht die Frage, ob dieselbe nicht etwa durch künstliche Entstellung bzw. dadurch verursacht wurde, dass der Säugling auf einem Wiegenbrett (planche-berceau) gelegen ist, was bereits von R. EHRICH und C. COON (23) behauptet wurde. Der Schädel aus Kaján No. 957 weist z. B. eine auffallende Ähnlichkeit mit den künstlich entstellten hunnischen und gepidischen Schädeln auf.

Es gibt jedoch andere charakteristische Unterschiede zwischen den beiden Typen, besonders wenn wir den Schädel in Norma temporalis betrachten. Bei der dinarischen Rasse ist die Nasenwurzel stark eingedrückt, Glabella und Arcus überdurchschnittlich entwickelt, die Stirn niedrig, jedoch steil, die Stirnhöcker mehr hervortretend, der Scheitelumriss etwas gewölbten Charakters und nach rückwärts nur mässig ansteigend. Er erreicht seine grösste Höhe bei der auf das Ohrloch gefällten Senkrechten, ja sogar oft vor derselben. Bei der Pamiroidgruppe ist dagegen die Nasenwurzel kaum eindrückt, Arcus und Glabella schwach entwickelt, die Stirnhöcker mehr verschwommen, die Stirn etwas höher und der Umriss des Scheitels ist zwar flacheren Charakters, steigt jedoch nach rückwärts in grösserer Masse an und erreicht seine grösste Höhe nicht im Porion-verticalis, sondern in der Nähe der auf den Processus mastoideus gefällten Senkrechten. Das Vertex des pamiroiden Schädeltyps fällt daher mehr nach rückwärts als dasjenige der dinarischen, und bildet somit gewissermassen einen Übergang zwischen der dinarischen und armeniden Rasse.

Im Typus des Gesichtschädels gibt es ebenfalls bedeutende Unterschiede zwischen den beiden Rassenformen. In der dinaroiden Gruppe ist die knochige Nase robuster, die transversale Krümmung der Nasenknochen stärker, die Lage der Backenknochen mehr temporal, die Pars alveolaris des Oberkieferbeins ist höher, die beiden unteren halbkreisförmigen Segmente der Apertura piriformis und die Spina nasalis anterior inferior sind wesentlich stärker, und der Unterkiefer im allgemeinen, besonders aber um die Spitze des Kinns höher und spitzer. Dagegen ist in der Pamiroidgruppe der Nasenrücken niedriger, die transversale Krümmung der Nasenknochen schwächer, die beiden unteren halbkreisförmigen Segmente der Apertura piriformis neigen sich einwärts, der Mitte zu, Crista nasalis und Spina nasalis sind schwächer entwickelt, die Pars alveolaris der Maxilla ist niedriger, der Backenknochen ist in allen Teilen niedriger, mehr abgerundet. Betreffs des KROCH-schen Index (prozentuales Verhältnis der zur Kinnhöhe naso-labialen Höhe) kann die pamiroide Gruppe von der dinaroiden ebenso scharf unterschieden werden, wie bei KROCH die armenoide Gruppe von der dinarischen (24). Im allgemeinen wird die pamiroide Gruppe der dinaroiden gegenüber, was die Dimensionen betrifft, durch kleinere Masse, hinsichtlich der morphologischen Merkmale durch eine gewisse Grazilität gekennzeichnet.

Die aufgezählten somatischen Merkmale liefern, im Einklang mit dem ethnischen Ursprung und der orientalischen Kultur, unseres Erachtens einen genügenden Beweis dafür, dass wir es in der Population der Begräbnisstätte von Szentes—Kaján aus der Awarenzeit nicht mit balkanischen Dinariden, sondern mit orientalischen Pamiroiden zu tun haben. Ja es ist sogar sehr wahrscheinlich, dass ein Teil der jetzigen balkanischen dinaroiden Typen von niedrigerer Gestalt auf pamiroide und tauroide Überreste der Völkerwanderung zurückgeführt werden kann.

3. *Turanoide Untergruppe.* Diese ist die kennzeichnendste und zahlenmässig bedeutendste Untergruppe nicht nur der brachykranen Hauptgruppe, sondern auch des ganzen Materials. Sie umfasst 6 männliche (No. 698, 718, 732, 733, 745, 950) und 7 weibliche (No. 713, 716, 720, 721, 746, 747, 948) Skelette. Von diesen ist an zwei Skeletten (No. 718, 948) eine stärkere sibiroider, und an mehreren anderen eine schwache pamiroide Vermischung erkenntlich. Die durchschnittliche männliche Körperhöhe der Gruppe beträgt 164,7 cm. Sie kann von der vorigen Gruppe durch folgende Merkmale gut unterschieden werden: breitere, höhere Stirn, mässig gewölbter, eher flacher Scheitelumriss, und in Verbindung damit die Lage der Vertex vor der Ohren-Vertikale, die mässige Wölbung des Hinterhauptes, der niedrigere Nasenrücken, die flachere Lage der Nasenknochen, die grosse, hohe und abgerundete Orbita, der meistens gerade Nasenrücken, die breitere, mehr ausgebuchtete Apertura piriformis, die schwache Entwicklung der Crista nasalis inferior und der Spina sowie ihre starke Neigung zur Fossa praenasalis, die niedrigere und etwas prognathe Pars alveolaris des Oberkieferbeins, Abrundung des Kinns und Unterkiefers, die gemässigte Flachheit der Stirn, sowie des oberen und mittleren Gesichtes, wodurch dem ganzen Gesicht ein schwacher mongoloider Charakter verliehen wird.

4. *Alpinoide-lappanoide Untergruppe.* Hierher gehören 4 männliche (No. 729, 737, 744, 749) und 4 weibliche (No. 702, 709, 728, 731) Skelette, welche von den bisher behandelten Gruppen durch die auffallend niedrige Gestalt unterschieden werden, da die durchschnittliche männliche Körperhöhe, auch die Höhe der Frauen auf Männer gestalt umgerechnet, 159,5 cm beträgt. Kennzeichnend ist ferner der sowohl in sagittaler wie auch in transversaler Richtung runde Schädelumriss, der breitere, niedrigere Gesichtschädel, die kleinere Nase und der kürzere Nasenrücken. Naturgemäss sind auch in dieser Gruppe geringere Spuren einer Rassenvermischung teils in pamiroider und turanoider, teils in dinaroider Richtung wahrzunehmen. Die genauere rassendiagnostische Trennung der Merkmale wird zwar durch die starken Verletzungen der Gesichtschädel sehr erschwert, die aufgezählten Merkmale oder Merkmalgruppen genügen jedoch, diese typologische Untergruppe von den drei vorherigen zu unterscheiden.

II. Mesokrane typologische Hauptgruppe

Diese typologische Hauptgruppe kommt bei WENGER überhaupt nicht vor. Bei der Behandlung der Gruppen des Längenbreitenindex werden zwar bei ihm 36% mesokrane Schädelformen ausgewiesen, diese figurieren jedoch zum kleineren Teile als »nordischer« und »mediterraner« Typ, zum grösseren Teil aber als eine »dinarisch-nordischer Typ« genannte gemischte Gruppe. Auf Grund unserer Untersuchungen haben wir 19 Schädel bzw. Skelette, d. h. 27,5% des Materials, der mesokrane typologischen Hauptgruppe zugeteilt. Wir betonen jedoch, dass die von uns als mesokrane typologische Hauptgruppe bezeichnete Gruppe nicht einfach die zwischen die Werte 75—80 des Längenbreitenindex fallende sog. mesokrane, sondern eine morphologische, typologische mesokrane Gruppe ist, in deren Merkmalgruppe die Mesokranie nur einen von den vielen Merkmalen darstellt. Das ist der Grund, weshalb gegenüber der von WENGER ausgewiesenen 36%-igen Frequenz der Mesokranie die Gesamtfrequenz unserer mesokrane typologischen Hauptgruppe nur 27,5% beträgt, und diese Hauptgruppe gerade auf Grund dieser Merkmalgruppe auf zwei typologische Untergruppen aufgeteilt werden kann, von denen die eine dem mongoloiden, die andere dem europäischen Rassenkreis zufällt.

5. *Europa-sibiroider oder uraloide Untergruppe.* Zu dieser Gruppe gehören 7 männliche (No. 693, 695, 696, 699, 711, 733, 748) und 2 weibliche (No. 701, 953) Skelette. Vor allem fällt die niedrige Gestalt dieser Gruppe auf. Die Durchschnittsgrösse der Männer zeigt eine Höhe von 160,5 cm, obwohl in der Gruppe auch die Zeichen einer stärkeren pamiroiden Rassenvermischung wahrzunehmen sind. Die weiteren Unterscheidungsmerkmale der Gruppe sind: die allgemeine Mesokranie, die vorne enge, nach rückwärts sich stark ausbreitende und im oberen Umriss sich schräg nach rückwärts biegende Stirn, das niedrigere Schädeldach, das niedrige, breite, nach rückwärts sich hervorwölbende (curvooccipitale) Hinterhaupt, die niedrige Norma occipitalis mit breitem, abgerundetem Umriss, das mittelhohe, breite Gesicht, die schwache Glabella, der schwach entwickelte Arcus in niedriger Lage, die stark betonten und schräg liegenden Backenknochen, wodurch das Mittelgesicht breiter und mehr mongoloiden Charakters ist als bei den bisher behandelten Gruppen. Die Orbita ist kleiner, die Nasenknochen kürzer, breiter, etwas

flachliegend. Die Nasenwurzel und der Nasenrücken sind niedrig; die Apertura piriformis ebenfalls niedrig, sehr breit bzw. seitwärts stark ausbuchtend, was hauptsächlich durch die sehr niedrige Lage des Angulus nasomaxillaris verursacht wird. Dazu kommt die schwache Entwicklung der Crista nasalis inferior und der Spina, und die Gegenwart der meistens wenig tiefen Fossa praenasalis, welche Merkmale in ihrer vereinten Wirkung der Nase einen meso-chamaerhinen Typus und einen mongoloiden Charakter verleihen, was sogar an den stark verletzten Gesichtsschädeln erkennbar ist. Dieses Bild wird durch die Höhe bzw. Breite des Processus zygomaticus der Maxilla, durch die volle oder sich kaum einsenkende Fossa canina, die niedrige, meistens prognathe Pars alveolaris und den niedrigen, abgerundeten Unterkiefer ergänzt, an welchem die Kinnspitze niedriger liegt und sich etwas nach vorn beugt. Das kürzere, flachere, höhere Hinterhaupt (No. 708, 711, 748) ist ein Zeichen pamiroider Vermischung.

6. *Osteopoider Untergruppe*. Hierher gehören 4 männliche (No. 703, 714, 952, 960) und 6 weibliche (No. 704, 706, 708, 740, 743, 956) Schädel bzw. Skelette. Die durchschnittliche Körpergröße der Männer beträgt 163,2 cm. An den männlichen Schädeln sind Zeichen einer geringfügigen nordoiden und sibiroiden, an den weiblichen aber hauptsächlich einer sibiroiden Vermischung bemerkbar. Die erstere äussert sich in der Form des Gehirnschädels, die letztere in der niedrigen Nasenwurzel, im niedrigen Nasenrücken, in der Breite der Nasenknochen und in der Form der Apertura piriformis. Von der Aufzählung der bekannten osteopoiden Merkmale kann hier wohl abgesehen werden.

III. Dolichokrane typologische Hauptgruppe

Zu dieser Gruppe gehören 11 männliche und 2 weibliche Schädel, deren gemeinsame Züge die Dolichokranie, die niedrigere, etwas nach rückwärts verlaufende Stirn, der niedrige Gehirnschädel, starke Glabella und Arcus, konisches Hinterhaupt und hohe Gestalt bilden. Auch innerhalb der Gruppe können jedoch die Zeichen einer Differenzierung in mehreren Richtungen, sowie der Rassenvermischung beobachtet werden.

7. *Nordoide Untergruppe*. Dieser Untergruppe wurden 5 männliche (No. 697, 725, 730, 955, 959) und 2 weibliche (No. 736, 961) Schädel bzw. Skelette zugeteilt. Die durchschnittliche männliche Körperhöhe beträgt 171,2 cm. Neben den allgemein bekannten nordischen Rassenmerkmalen, von deren Aufzählung wir hier absehen, sind an einzelnen Schädeln die Spuren eines osteopoiden (No. 959, 961) an anderen eines europo-sibiriden Rasseneinschlages sichtbar, teils in der Gestaltung des Gehirnschädels, teils des Gesichtes.

8. *Cromagnonoide Untergruppe*. Unter den typologischen Gruppen der Begräbnisstätte von Kaján ist diese die interessanteste und zugleich die problematischste. Auch von WENGER wurde diese als morphologische Gruppe am besten erkannt, und als »protoeuropider« (Cromagnonider) Typus bezeichnet. Es ist aber fraglich, ob diese Gruppe auch typologisch einheitlich und wirklich protoeuropid ist. Wir selbst benützen die Benennung »cromagnonoid«, da diese die Abweichung der Gruppe von den anderen bisher behandelten Gruppen am besten zum Ausdruck bringt. Es fällt zunächst auf, dass die in diese Gruppe eingeteilten 5 Schädel bzw. Skelette (No. 719, 722, 735, 739, 951) sämtlich männlich sind. Ihre durchschnittliche Höhe beträgt zwar 171,2 cm, es befindet sich jedoch zwischen ihnen auch eine mittelkleine Gestalt (No. 951). Neben der hohen Gestalt und der dolichokrane Schädelform sind der sehr hohe Entwicklungsgrad des kompakten Knochenbestandes, dessen Stärke, und im Zusammenhang damit das grössere Gewicht als auf die cromagnonoide Rasse erinnernde gemeinsame Züge anzusehen. Das Gewicht des Schädels No. 951 samt Unterkiefer beträgt z. B. 800 g, das der No. 735 sogar 900 g. Ein weiterer gemeinsamer Zug ist die niedrige (meso-chamaeknoch) Augenhöhle, deren sowohl unterer wie auch oberer Rand fast vollkommen horizontal ist, oder zumindest sich nur sehr leicht nach seitwärts senkt. Das niedrige, breite, massive Obergesicht, der massive Unterkiefer, die breite Gonionregion, dies alles erinnert an die cromagnonoide Formgruppe, jedoch nicht an die klassische »Cromagnon Rasse«, sondern viel mehr an die durch den Schädel Predmost No. III. vertretene Aurignac Rasse. Besonders bezeichnend von diesem Standpunkt ist der in der Norma occipitalis sichtbare, verhältnismässig hohe, mittelbreite, charakteristische Hausdachtypus des Hinterschädels mit vertikalen Seitenwänden, und die hohe Nasenhöhle, deren unterer Rand nicht den für die nordoiden Formen kennzeichnenden Einschnitt mit zwei Segmenten aufweist, sondern sich schräg abwärts dem Median zu neigt, und in eine wenig tiefe Fossa praenasalis hinübergleitet, so wie es auch am Schädel Predmost No. III. zu sehen ist.

Es gibt aber auf diesen Schädeln auch solche Markmalkomplexe, die von den bisher behandelten wesentlich abweichen. So ist z. B. in einigen Fällen der Entwicklungsgrad der Glabella und des Arcus superciliaris sowie die Eingedrückttheit der Nasenwurzel viel geringer, als es für die cromagnonoide Formengruppe kennzeichnend ist. Sowohl dieser Umstand, wie auch die bereits

ausserordentlich breite Fossa praenasalis und hauptsächlich das sehr breite Mittelgesicht, die Massivität und schräge Lage der Backenknochen; der hohe Jochfortsatz der Maxilla, die flache Fossa canina, der breite und niedrige Kieferast, dies alles weist auf den mongoliden Rassenkreis und zwar des näheren zum grösseren Teil auf die tungide, zu einem kleineren auf die sibiride Rasse hin. Auf die tungide Rasse weist der massive, vorstehende vordere Rand der Orbita (phaenoorbitale) sowie der niedrige und massive Unterkiefer hin. Teils auf die tungide, teils auf die sibiride Rasse verweist die weichende Stirn, der sich nach rückwärts erhöhende Gehirnschädel und die postorbitale Enge der Stirn. Dagegen ist das kürzere, höhere Hinterhaupt des Schädels No. 719 das Zeichen einer pamiroiden Vermischung kleineren Grades.

Auf Grund dieser Feststellungen können wir die typologische Grundlage unserer als cromagnonoid bezeichneten morphologischen Gruppe in einer Predmost III.-artigen (aurignacoiden) Rassenform erblicken, welche aber eine starke mongolide, zum grösseren Teil tungide, zum kleineren sibiride Vermischung erfahren hat.

9. *Orientaloide Untergruppe.* Hierher gehört ein einziges männliches Skelett bzw. ein Schädel (No. 724), welcher von WENGER der nordischen Rasse zugerechnet wird. Auf Grund einer eingehenderen Untersuchung kann jedoch in diesem Falle eine Merkmalgruppe festgestellt werden, welche eine Trennung von der nordischen Rasse und eine starke Annäherung an die orientalische Rasse darstellt. Solche Merkmale sind: die übermittelgrosse Gestalt, der lange, jedoch in der Parietalisregion sich stark ausbreitende Gehirnschädel mit dolicho-ovoider Form in der Norma verticalis, die niedrige, in starkem Bogen nach rückwärts weichende Stirn, in deren unterem Teil jedoch Glabella und Arcus verhältnismässig schwach entwickelt sind, der niedrige, flach verlaufende Schädeldachumriss, die hohe, jedoch ovale Gesichtsform, die ebene, in einem grossen Winkel stark hervortretende knochige Nase etwas groben Charakters, die sehr hohe Orbita mit abgerundeten Ecken, das Fehlen der Fossa canina, die starke Entwicklung und mässige Prognathie der Pars alveolaris des Oberkieferbeins. Diese sind in der Literatur als gemeinsame Merkmale der orientaliden Rasse bekannt. Wir können die Aufzählung noch mit der schwächeren Entwicklung des Knochenbestandes und mit der mässigen Grazilität des Schädels ergänzen.

Auf Grund dieser Angaben reihen wir diesen Typus nicht in den nordischen Formkreis, sondern in jenen der orientaliden Rasse ein, wenn er auch nicht als rein orientalider Typus angesehen werden kann. Solche orientaloide Formen bemerkten wir bereits in mehreren Begräbnisstätten der Awarezeit, insbesondere in jener von Üllö (I) und Kiskörös und haben die Aufmerksamkeit auf diese gelenkt (25).

IV. Mongolide typologische Hauptgruppe

Eigentlich sollte die europo-sibiroiden typologische Untergruppe hier behandelt werden, jedoch mit Rücksicht auf die Nähe dieser Rassenform zum europäischen Rassenkreis sowie auf die allgemeine Schädelform schien es richtiger, dieselbe im Rahmen der mesokränen typologischen Hauptgruppe zu behandeln.

10. *Tungoide Untergruppe.* In diese wurden 3 männliche Skelette bzw. Schädel (No. 705, 717, 726) eingeteilt, an welchen der tungoide Charakter, wenn auch nicht in voller Reinheit, immerhin überwiegend zum Vorschein kommt. Die durchschnittliche Höhe der 3 männlichen Skelette beträgt 160,6 cm. Sie werden vor allem durch den kompakten Knochenbestand und den hohen Entwicklungsgrad der Muskelansatzstellen und Fortsätze gekennzeichnet, demzufolge der Typus markante, grobe Züge erhielt. Sämtliche sind brachykran und der Hinterschädel zeigt einen stark hypsikranen Charakter. Die Stirn ist sehr breit, niedrig, nach rückwärts schräg ansteigend. Der Arcus superciliaris ist sehr schwach entwickelt, die Glabellaregion jedoch aufgeblasenen Charakters. Der Schädeldachumriss ist stark ansteigend, und erreicht seine grösste Höhe im vordersten Drittel der Sutura sagittalis, wo er etwas zugespitzt ist; dahinter fällt der Umriss in einem Bogen von schwacher Biegung auf das sehr breite, gemässigt gewölbte (curvooccipitale) Hinterhaupt ab. In der Norma occipitalis ist die beträchtliche Breite des Hinterschädels kennzeichnend; im Verhältnis zu diesem erscheint die Höhe nur mittelmässig, das Gesicht ist sehr breit und hat einen flachen Charakter, was hauptsächlich durch die grossen, groben, schräg nach abwärts und aussen neigenden Backenknochen von überwiegend facialer Lage, durch die seitwärts stark ausbuchtende, niedrige, breite Nasenöffnung und noch mehr durch den sehr breiten bzw. hohen, flach liegenden Jochfortsatz des Oberkieferbeins verursacht wird. Die Nasenwurzel ist breit, der Nasenrücken niedrig, die Augenhöhlen abgerundet, ihr unterer Rand massiv und vorstehend (phaenoorbitale). Die Fossa canina ist ausgefüllt, die untere begrenzen Leiste der Apertura piriformis fehlt, oder sie ist vollkommen glatt, und bildet eine charakteristische flache Fossa praenasalis. Die Pars alveolaris des Oberkieferbeins ist hoch und pro-

gnath, der Unterkiefer mittelhoch und massiv. Das höhere Gesicht und der höhere Unterkiefer (No. 705, 717) sowie die höhere Orbita sind Zeichen der turano-auriden Rassenvermischung.

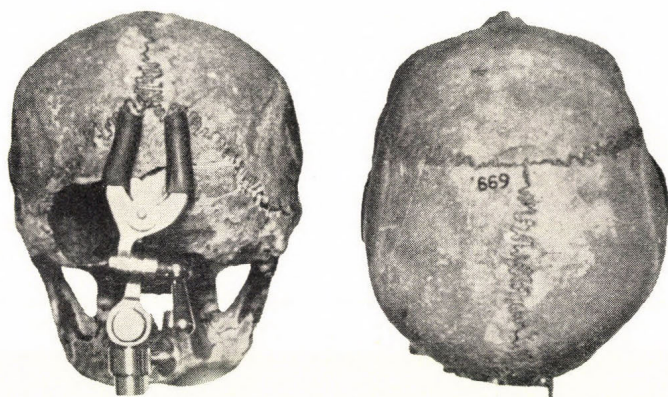
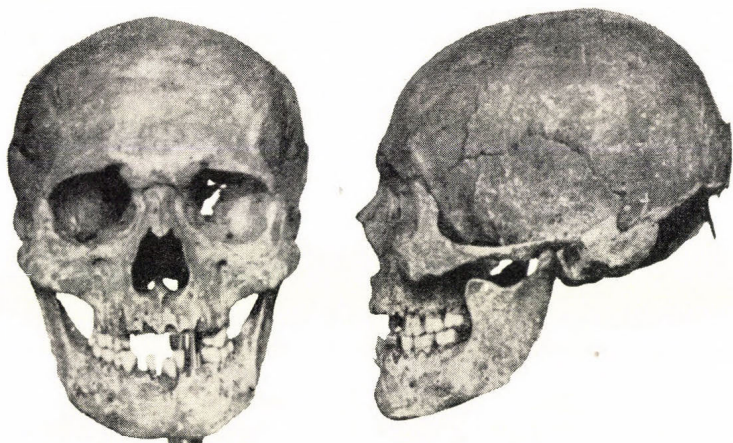
Auf Grund dieser Feststellungen dürfen wir die Population der Begräbnisstätte der Awarenzeit von Szentes—Kaján als eine Population überwiegend europiden Charakters bezeichnen, in welcher die Gesamtfrequenz des mongoliden Elementes 17% beträgt. Hiervon entfallen jedoch drei Viertel auf die europo-sibiride Rasse, wodurch der mongolide Charakter der Begräbnisstätte wesentlich vermindert wird. Der Kern der Population der Begräbnisstätte besteht, von anthropologischem Standpunkt, aus dem turanoid-pamiroid-osteuropoiden-uraloiden Typus-Komplex (59%) welche Typen, vom ethnogenetischen Standpunkt, auf die breite Berührungszone der europiden und mongoliden Rassenkreise verweisen. Nachdem aber die Merkmale dieser Typen in der Population nicht voneinander scharf getrennt, sondern in den verschiedensten Mischformen miteinander verflochten erscheinen, so dürfen wir auf ein einerseits bereits vor langer Zeit herausgebildetes, andererseits auf ein nicht abgeschlossen, in Inzucht, sondern in fortwährender Bewegung und in einer Rassenvermischung verschiedener Richtung lebendes Ethnikum von bestimmtem Charakter schliessen.

Ein Blick auf Tab. IV genügt, um uns darüber zu unterrichten, dass die Ergebnisse der typendiagnostischen Untersuchungen zweierlei Art einen grossen Unterschied aufweisen, und dass die auf Grund derselben möglicherweise zu formulierenden ethnogenetischen Konsequenzen wesentlich abweichende Richtungen und Möglichkeiten verfolgen.

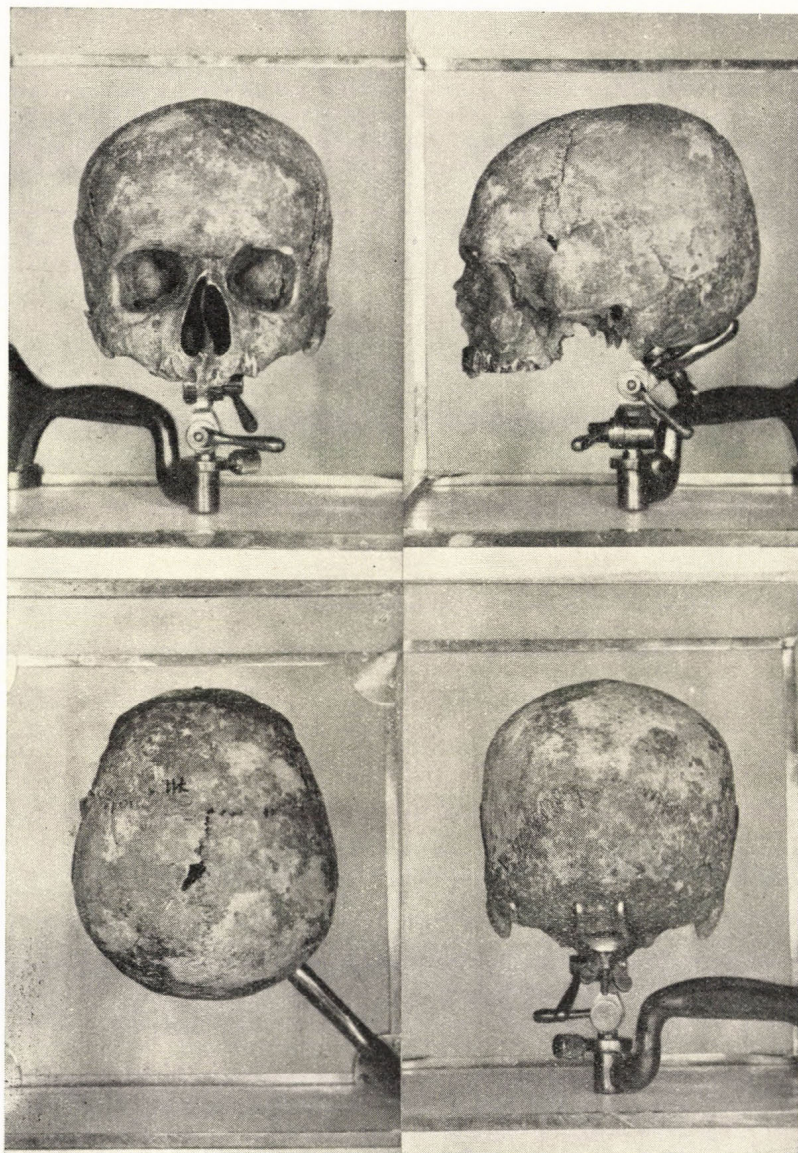
Dadurch wird selbstverständlich das Verdienst von S. WENGER nicht geschmälert, welches darin besteht, dass er das Skelettmaterial der Begräbnisstätte der Awarenzeit von Kaján anthropologisch bearbeitete, und durch die Publikation seiner Angaben und Beobachtungen auch eine anderweitige Beleuchtung dieses Problems ermöglichte.

Aus diesen Ausführungen dürfte klar hervorgehen, dass einerseits die typologische Zusammensetzung der Population der Begräbnisstätten der Awarenzeit ausserordentlich kompliziert und vielseitig ist, andererseits aber dass gegenüber der sofortigen Einreihung in endgültige Rassentypen und den hievon abzuleitenden ethnogenetischen Folgerungen eine gewisse Vorsicht angezeigt erscheint.

(Vorgetragen am 18. Dezember 1957.)



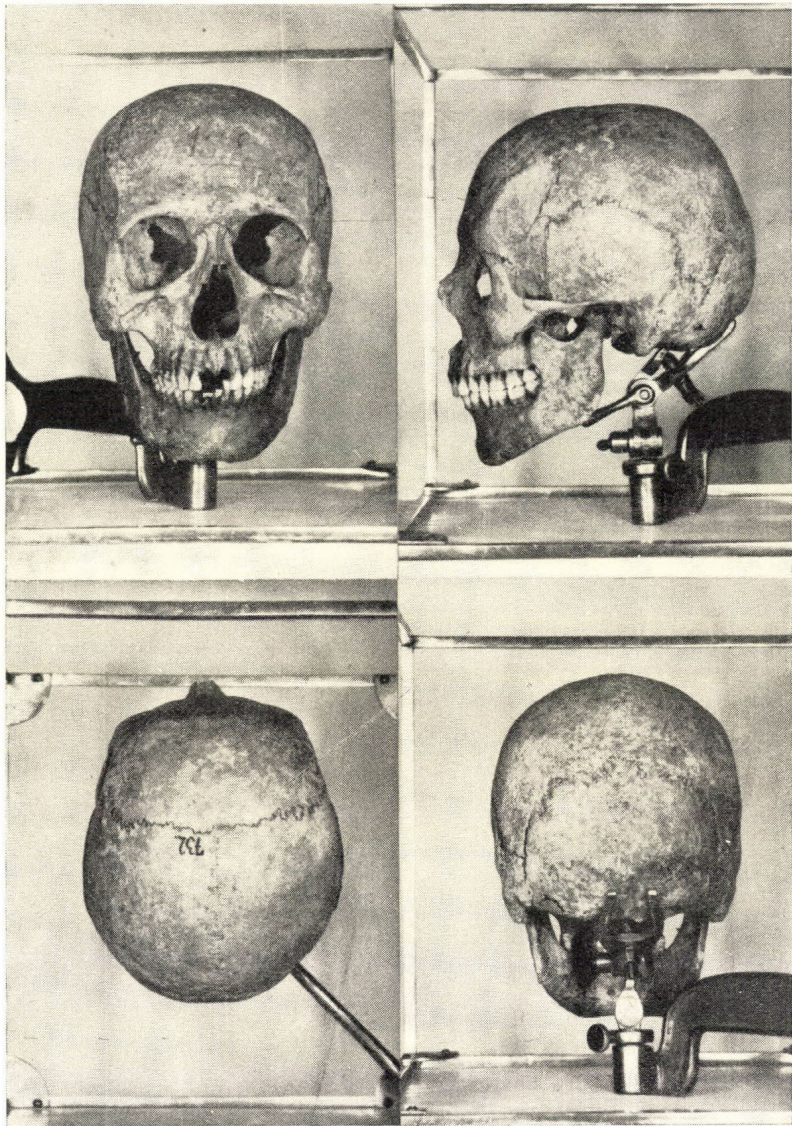
Szentes-Kaján. 699. lelt. sz.
Férfi, europa — szibiroid típus



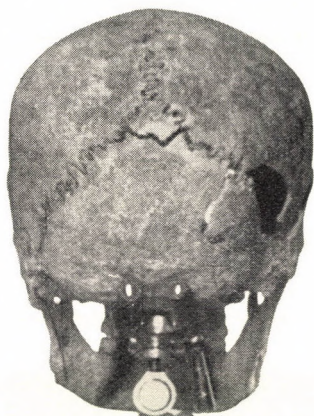
Szentes-Kaján. 711. lelt. sz.
Férfi, pamiro — szibiroid típus



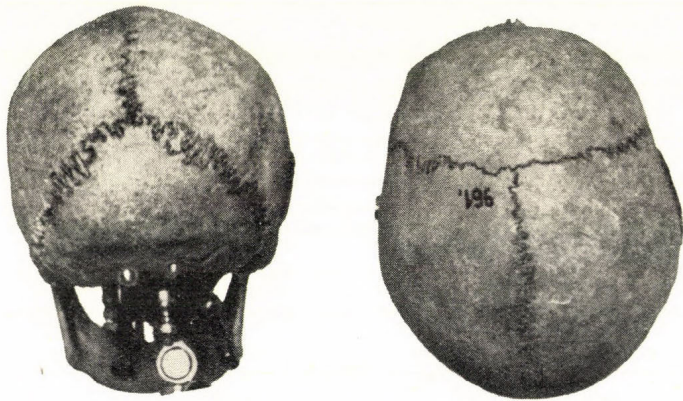
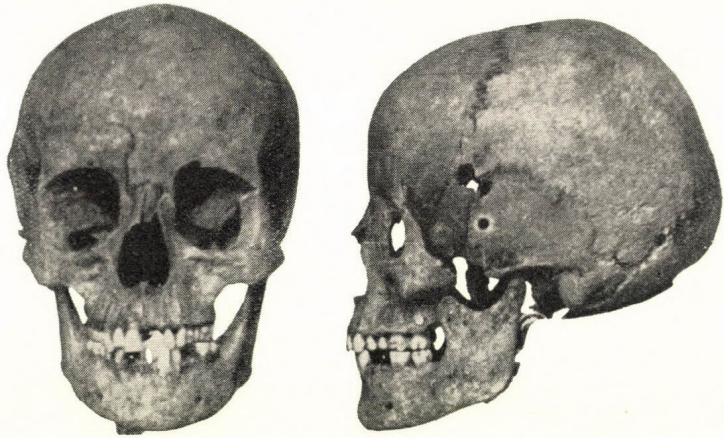
Szentes-Kaján. 951. lelt. sz.
Férfi, pamiroid típus



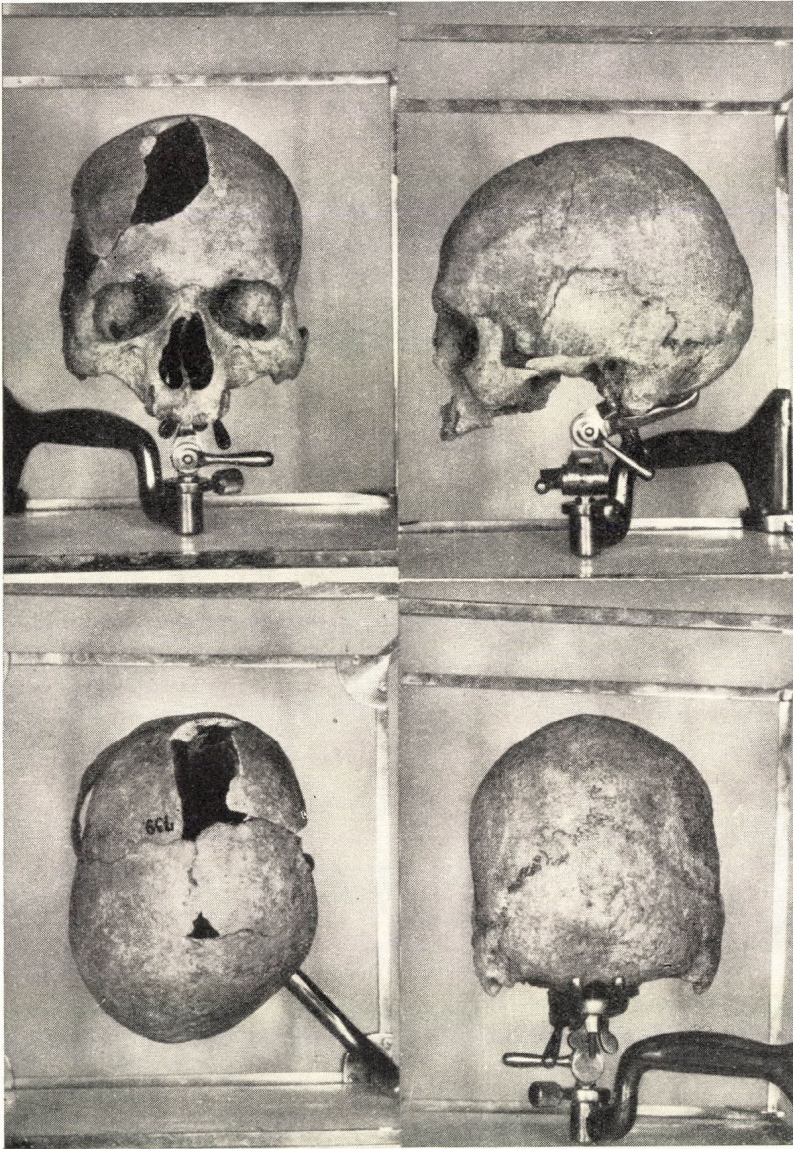
Szentes-Kaján. 732. lelt. sz.
Férfi, turanoid típus



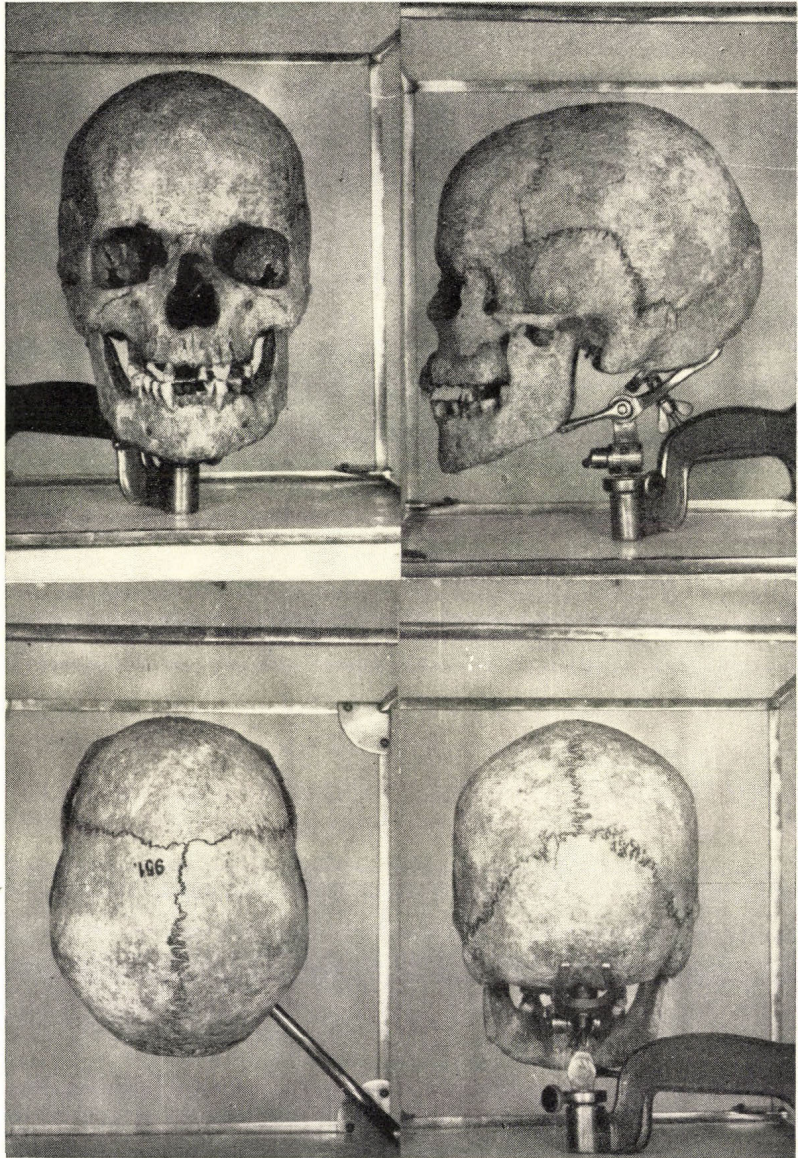
Szentes-Kaján. 959. lelt. sz.
Férfi, keleteuro-po — nordoid típus



Szentes-Kaján. 961. lelt. sz.
Nő, keleteuopo — nordoid típus



Szentes-Kaján. 739. left. sz.
Férfi, tungo — cromagnonoid típus



Szentes-Kaján. 951. lelt. sz.
Férfi, szibiro — cromagnonoid típus



Szentes-Kaján. 724. lelt. sz.
Férfi, nordo — orientaloïd típus

