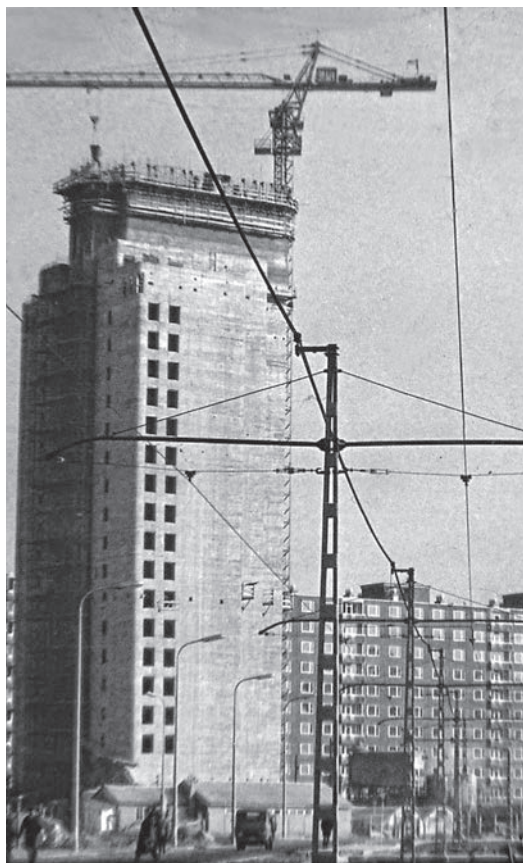


VÍZTORONYHÁZ

ÍRTA: Csaba Kata

Az újpalotai lakótelepen 1973-ig 10.300 lakás készült el. Vízellátásukra épült a toronyház, tetején 600 m³-es tartállyal, amely biztosította a víznyomást. A tervezők – Tenke Tibor és Thoma József – koncepciója szerint víztornyot és lakóépületet ötvöztek, 98 db lakás építésével. A két funkció párosítása ritka, tükrözi a kor építészetének szemléletét. Az épület 1973 és 1975 között épült. A toronyház elképzelését az is erősítette, hogy ebben az időben folyt az építészek között a „magasházak-vitája”. Az 1970-es években az új építészgeneráció szorgalmazta az új városrészekben – a templomtornyok mintájára – ikonikus épületek elhelyezését. Ebből a szempontból Újpalota ideális hely volt egy magas épület számára, így lett Budapest legmagasabb lakóháza 70,9 m.

Az épület csúszó-zsaluzatos technológiával készült, a szerkezeti falakat nagyobb egységenként betonozták és a födémekeket csak később építették a helyükre. Ezt a technológiát elsősorban ipari épületek, víztornyok építésénél használták. Kísérleteztek lakóépületeknél is, ilyen a budafoki kísérleti lakótelep központi épülete, amit szintén a tervezőpáros álmodott meg. A paneles technológiával szemben, a homlokzati architektúra szabadabban kezelhető, egyedi alaprajzi elrendezésre van lehetőség. Az építésmód sajátosságaiból fakadó építészeti jegyek: a házon végigfutó, függőleges pengeélek, a panelhézagok elmaradása miatti egységes, monolitikus tömörszerűség. A ház homlokzata és tartószerkezeti rendszere vertikális tagolású, ennek ellentmondanak az utólagosan konzolokra erősített loggia mellvédfalak. A bejárati előtető íves, konzolos kialakítása nagyvonalú építészeti megoldásként ellensúlyozza a fölé tornyosuló épülettömeget. Az épület egészre jellemző a részletgazdag egyedi tervezés.



FOTÓ: LIPP TAMÁS: ÁLOM SZOCREÁL KIVITELBEN CÍMŰ KÖNYVBŐL

lokra erősített loggia mellvédfalak. A bejárati előtető íves, konzolos kialakítása nagyvonalú építészeti megoldásként ellensúlyozza a fölé tornyosuló épülettömeget. Az épület egészre jellemző a részletgazdag egyedi tervezés.

A lakások, követve a korszellemet, minimális alapterülettel, szerkesztett funkciókkal készültek. Az egyedi technológiával készülő épületek nem csak az iparosított építési módok kipróbálására, hanem az új, szocialista világmép közvetítésére is szolgáltak. A tervezők újragondolták a lakások funkcióit, amelyek a szórakozás és pihenés céljait szolgálták, és minimálisra vették a kiszolgáló funkciókat, főzőfülkével, folyosókon beépített szekrényekkel, csak tisztálkodásra szolgáló fürdőszobával. A lakóházakhoz társadalmi és egyéb szolgáltatások kapcsolódtak, mint a „Patyolat”, vagy a Pajtás étterem. A szinteken 4 db egyszobás és 2 db háromszobás lakás található. A víztorony a legfelső szinteket foglalja el, alatta puffer tér van, ez alatt a legfelső lakószint, ahol 2 db kétszintes, nagy belmagasságú, északra üvegfelületekkel nyitott műteremlakás kapott helyet.

Az újpalotaiak által „CSÉB”, vagy „CASCO” háznak becézett épület nevét az oldalaira elhelyezett fényreklámokról kapta, ezek mára eltűntek, ahogy víztorony funkciója is, ez csak a megépítést követő 10 évben működött. Az épület állapota és karaktere sokat romlott, a felújítás hiánya, valamint a spontán loggia beépítések és nyílászáró cserék miatt.

Forrás:

Arnóth L. - Finta J. - Merényi F. - Nagy E. - Szendrői J.:

Magyar építészet, Corvina Könyvkiadó, 1972

Fejérvári Zoltán - Hajdú Virág - Prakfalvi Endre (szerk.): Modern és szocreál, Magyar Építészeti Múzeum, Budapest, 2006

Jeney Lajos (szerk.): A magyar tervezőirodák története, ÉTK Kft, Budapest, 2001

Mentes Endre: "Víztorony-ház" Újpalotán (Magyar építőipar, 1976. (25. évf.) 3. sz)

late-modern.blogspot.hu/2009/06/magashaz-ujpalotan.html - 2009. június 3.

Egykor.hu - Újpalotai magasház, víztorony

Víztorony.hu

www.bpxv.blog.hu

Tenke Tibor rövid életrajza

Az építész 1924-ben született Sopronban. Édesapja honvéd ezredes, édesanyja háztartásbeli volt. Gyermekkorában többször költöztek, édesapja szolgálati helyei szerint. Ő is katonai pályán kezdte tanulmányait, Sopronba hadapródiskolába, majd a Ludovika katonai akadémiára járt. 1944 őszén végzett huszárhadnagyként, rögtön kivezényelték a frontra. 1944-ben Varsó alatt fegyvereket juttatott a németek ellen harcoló lengyel partizánoknak. Ebben az évben a Gestapo bebörtönözte, mert nem esküdött fel Szálásra, de gyorsan visszahelyezték szolgálatba, ahonnan rövid időn belül orosz hadifogságba került.

A háború után, mint volt katonatisztet osztályidegennek nyilvánították, így rajzolóként tudott elhelyezkedni a Mélyépítési Tervező Vállalatnál (Mélyépterv). Az intézmény elsősorban közműtervezéssel foglalkozott, valamint a csúszószaluzatos technológiával kapcsolatos tervezésekkel. Tenke a vállalat személyzetisének javaslatára elvégezhetette a BME építészmérnöki karát. Diplomáját 1959-ben, 35 évesen szerezte.

1959-től a Lakótervvel dolgozott, 1961-ben a Lakótervből kivált Tervezésfejlesztési és Típustervezési Intézet (TTI), ahol mint városrendező építész munkálkodott. Itt ismerkedett meg Callmeyer Ferencsel és Mester Árpáddal, akikkel később közös alkotói csapatban dolgoztak több magyar és nemzetközi tervpályázaton, valamint az újpalotai lakótelep tervein is. A TTI-ben első fontos munkája a budafoki kísérleti lakótelep volt, ahol új, jellemzően addig az ipari építészetben használatos csúszószaluzos technológiával terveztek lakóépületeket. A technológiában jártas kollégája és tervező társa Thoma József volt, mint az újpalotai víztoronyháznál.

Tenke Tibor 1966-ban kezdett el foglalkozni az újpalotai lakóteleppel, beépítési tanulmánytervet készített, mely alapja lett a terület rendezési tervének. A lakótelep megépítését 1969-ben határozták el. Tenke fogta össze a lakótelep épületeinek tervezését, valamint ő tervezte a víztoronyházat. A sors fintora, hogy bár maga is szeretett volna a lakótelepre költözni - a maga tervezte víztorony-házat célozta meg lakásigénylésével - kérelmét nem vették figyelembe és a Visegrádi utcában kapott egy 55 négyzetméteres panellakást. Az újpalotai lakótelep után Tenke a Clasp moduláris építőrendszer meghonosításával foglalkozott, mely technológia Angliából származott és elsősorban iskolák, óvodák építésénél használták hazánkban. Az építőipari fejlesztés kidolgozása mellett ismerőseinek családi házakat tervezett.

Az 1970-es évek közepén csatlakozott a Magyar Építőművészek Szövetsége Mesteriskolájához, mint mester. A Mesteriskola fontos feladatot látott el a frissen végzett, tervezésre szakosodó építészek posztgraduális képzésében, a mesterek által vezetett alkotói műhelyeken keresztül.

Tenke saját maga nyilatkozta, hogy a várostervezés kompromisszumok és megalkuvások sorozata volt. Nehezen viselte ezeket, a nyavalyák belülről rágták az építész, aminek egyenes következménye volt az infarktus, ami 1986-ban, 60 éves korában vitte el Újpalota tervezőjét.