



Ilona Keserü Ilona: *Nagy színváltó gubanc*, 2007. (olaj, titán-ötvözet, 250x450x300 cm)

Máthé Andrea

NAGY SZÍNVÁLTÓ GUBANC

**„ ... a festés folyamata szünet nélküli küzdelem,
birkózás az Angyallal, aki bennünk van, és
azt akarja, hogy felülmúljuk önmagunkat”
Ilona Keserü Ilona'**

Ilona Keserü Ilona *Nagy színváltó gubanc* című műve 2007-ben készült el,² és először 2008 nyarán Pécsen a második *Színerő*³ festészeti programján mutatta be a nagy térben felfüggesztett alkotást. A mű egy hatalmas méretű felfüggesztett, a Möbius-szalag formán alapuló többszörösen csavart színes fémszalag.⁴ Műfaji meghatározása térinstalláció, téralakzat vagy térforma. De valójában mit is jelent (het) e műalkotás vonatkozásában a leíró kifejezés? Írásomban erről szeretnék néhány gondolatot megfogalmazni. Olyan összetett műről van szó, amely folyamatos és nagyon tudatos (festő)művészeti munka eredményeként jött létre, és szinte magába sűríti alkotója addigi kutatásainak, tudásának, művészetről vallott elképzeléseinek összességét, korszakainak eredményét. A mű címében is szerepel két fontos szó: színváltó és gubanc, amelyekhez hozzátevé a szívárványszínek és a Möbius-szalag szavakat, akkor együtt van az a négy kifejezés, amelyeket követve megkísérlem a *Nagy színváltó gubanc*hoz vezető utat alkotások és művészi koncepciók, elképzelések mentén megvilágítani. A színkutatások és a saját művekre alkalmazott színelméletek kidolgozása, és egyedi, sajátos módon való alkalmazása, valamint a Möbius-szalagra építkező formaadás módja – láthatóan – egyaránt szinkron és egyenrangúan lényeges

Keserü Ilona festészetében, alkotásaiban. Maga a Möbius-szalag⁵ eleve hordoz egyfajta rejtélyt olyan módon, hogy egybefonódik benne a síkként felfogott és a térként elgondolt: kétdimenziós, nem irányítható felület, de csak egyetlen éle van és egyetlen oldala, amely az euklidészi térszemléletben az emberi érzékelés számára a végesre és a végtelenre vonatkozó kérdéseket tesz fel, és az adott lehetséges válaszok minduntalan meghaladják az ember határait, szilárdnak hitt szemléletmódját folyamatosan elmozdítják.⁶

2007-re, amikor a nagyméretű, kivételes alkotás elkészült, már kialakultak Keserü Ilona festészetének jellegzetességei, amelyeknek egyedisége felismerhetővé teszi alkotásait egyrészt formavilága – firka/gomolyag, gubanc, labirint, Möbius-szalag, és ezek külön-külön vagy akár együttes alkalmazása –, másrészt a szívárványszíneken alapuló színhasználat is, így a színváltást érett alkotóként emelte be festészetébe, illetve művészetébe. A térbeliségre törekvés pedig nem csak festékekkel, hanem különféle applikációkkal: textil (pl. nyersvászon, csipke), spárga, céna, talált tárgy, stb. beépítésével, szintén a kezdetektől megjelent műveiben. A (kifejezetten) gubancos művek, amelyek hasonlóan lényeges előzményként tekinthetők, már az 1960-as években megjelennek (pl. *Vörös szilletterajz, Gubancos*

1 In: <http://cornandsoda.com/kortars-arcok-keseru-ilona/> (2020.06.21.)

2 Ilona Keserü Ilona: *Nagy színváltó gubanc*, 2007, olaj, titán ötvözet, 250x450x300 cm, IKI 2007/1425

3 Színerő Léptékváltás 2. című képzőművészeti doktori iskola festészet program kurzusa, 2008, Pécs, Zsolnay gyár

4 A mű a *Mi a magyar?* című kiállításon is szerepelt, Múcsarnok, 2012. augusztus 2–október 14., kurátora Gyulyás Gábor

5 Vö. pl.: <https://index.hu/tudomany/mobius160707/> (2020.06.21.)

6 A művészetben is fellelhető alkalmazása, nemcsak M. C. Escher számos rajzában, grafikájában, de pl. Magyarországon 1976-ban Möbius-tematikájú alkotásokat állítottak ki a Fiala Művészek Klubjában Erdély Miklós felhívása alapján.



Ilona Keserü Ilona: *Térbeli színgubanc*, 1997. (olaj, vászon, 50x60x60 cm)



Ilona Keserü Ilona: *Színváltó Elemzés 3.*, 2005. (olaj, vászon, 70x70 cm)

rajz, *Bon-bon*),⁷ a labirint-téma pedig például az 1991-ben készült *Gubanc*,⁸ az 1997-es *Térbeli színgubancban*⁹ vagy az 1998-ban készült *Labirint-festményeken*.¹⁰ Bár valójában nem lehet szétválasztani mindezeket, mivel egy-egy alkotáson/-ban akár több említett jellemző is megjelenik.

Keserü Ilona a Möbius-szalag formát összeköti a gubanc szabálytalan(nak látszó, de nála tudatosan alakított) látszólagos összevisszaságával, térbeli, plasztikai szinten pedig többszörös hajlítással, csavarással gömbszerű, koncentrált formává alakítja. Alkotásainak egy része ezzel a formával foglalkozik, összekötte a színek szabályt követő használatával, amelyek fokozzák a szalag végtelen/ített hatását. Az egyedi szivárvány színrendszer alkalmazása mellett, amelyet az 1970-es évektől kezdve dolgozott ki saját festészete számára, a 2000-es évektől kezdve a színváltó rendszert is összeköti a Möbius-szalaggal és az azon alapuló gubancformával. 1970-ben kezdett tudatosan színkutatásokkal foglalkozni Keserü Ilona. Először a szivárványszínek és az emberi bőr színének festői megjeleníthetőségét kutatta, a maga festői szándékai és indítatásai nyomán.¹¹ Ugyanakkor sajátos formai világának intenzív és megújuló-megújító kialakítása is folyamatos volt. Az 1980-as évek végére már megvolt a formának és színeknek az az összekapcsolása, amelyet aztán a következő évtizedek munkája a legváltozatosabb módon bontott ki. Az első Möbiusz-mű bemutatása saját műtermében tartott kiállításon történt, és alkotója a későbbiekben lett tisztában jelentőségével: „Közben egyszer csak megcsináltam

a *Szín-Möbiuszt* (1987). Nyilvánvaló evidencia volt a létrejötte, de azt kell mondanom, sem én, sem más nem vette észre, hogy itt valami történt: ez ugyanis Találmány, és mindenképpen maga a kétszeres csoda.”¹² Később azonban (saját szavait idézve) a „Végtelen szivárvány téralakzat” újszerűségét felismerve és tudatosítva Keserü Ilona terveket is dolgozott ki köztéren való elhelyezhetőségére (1999), amely azonban (még) nem valósult meg. „A végtelen színsor látványa akkor kelt életre számomra érzékelhető módon, amikor az ismert Möbius-szalagot összekapcsoltam a körbeérő színsorral: létrejött a *Szín-Möbiuszt* téralakzat, ... amely minden szempontból más, áramló szín- és térélményt nyújtó, megfajthatatlan titkot rejtő Végtelen szivárvány” ... A spektrum(szivárvány) színei egymást követő (elhatárolt vagy egymásba átolvadó) színmezők sorozataként jelennek meg a Möbius-szalag önmagába visszatérő, egyetlen síkot képező felületén. A Möbius-szalag egyszer csavart változatát alkalmazva ilyen módon a végtelen színáramlás konkrét élménye valósul meg. A téralakzatot képező szalag minden felület-részén vagy pontján a szalag másik oldalán (visszáján) lévő színérték pontos komplementere található. A téralakzat tervezése flexibilis anyagból történik, ezért végleges formája nem előre meghatározott, megvalósulása számtalan rögzített végső formát tesz lehetővé.”¹³ Újabb római utazását követően, amely során a *Sixtus-kápolna mennyezetfreskójának*¹⁴ restaurált, újra megélelénkült színeit is látta, a 2000-es években kezdetét vette számára a cangiante

7 *Vörös zsilétrajz* (Gomoly), 1963, olaj, műnyomó papír, 23,3x27,7 cm, IKI-1963/200; *Gubancos rajz*, 1965, tus, diófa pác, zománc alap, karton, 25x35 cm, IKI-1965/40; *Bon-bon*, 1969, papír, madzag, vászon, karton, IKI-1969/1053

8 *Gubanc*, 1991, olaj, grafit, vászon, 100x140 cm, IKI-1991/1093

9 *Térbeli színgubanc*, 1997, olaj, vászon, 50x60 cm, IKI-1997/1229

10 Pl. *Labirint*, 1998, olaj, vászon, 140x180 cm, IKI-1998/117; *Labirint 4. (Homage a Mezei Árpád)*, 1998, olaj, vászon, 70x90 cm, IKI-1998/1219

11 Interjú alapján: *Életműdíjat kapott Keserü Ilona*, interjú a Nádor Galériában (Pécs), univTV, PTE1367

12 Keserü Ilona: *Közelítés Gubanc Áramlás* <http://members.iif.hu/visontay/ponticulus/rovatok/megcsapottak/keseru.html> (2020. 06.11)

13 Keserü Ilona megfogalmazása – kézirat, cc. 1999.

14 Michelangelo Buonarroti: *A Sixtus-kápolna mennyezetének freskója*, 1508–1512, arany, vakolat, 40mx14m, Vatikán, Róma



Ilona Keserü Ilona:
Titán Möbiusz, 2006.
(olaj, titán ötvözet,
42x35x20 cm)



Ilona Keserü Ilona:
Színváltó Titán Möbiusz, 2007.
(olaj, titán ötvözet,
150x120x60 cm,
változó méret)



Ilona Keserü Ilona:
Színváltó Titán Möbiusz, 2007.
(olaj, titán ötvözet,
150x120x60 cm, változó méret)

alapú színszomszédságok tanulmányozása és alkalmazása.¹⁵ A színváltó rendszer a reneszánszban kialakult és alkalmazott festészeti módok egyike (a sfumato, chiaroscuro és az unione mellett) cangiante elnevezéssel ismert. Bár Michelangelo színhasználatában mutatkozik meg legerőteljesebben, eredete azonban a XIII–XIV. századra nyúlik vissza az itáliai festészetben, pl. Giotto fal-festményein is felfedezhető. A cangiante festési módban a személyes festői színhasználat előtérbe kerül, a színeket úgy helyezi egymás mellé, hogy azok felerősítsék egymást, és így nagyon intenzív hatást érjen el, ami sokszor akár irritáló is lehet a szem és az érzékek számára. A színváltó színszomszédságok nem követnek logikus sorrendet, nem logikus rendszerűek, általában nyers hatást keltenek, és nem komplementer színpárok helyeződnek egymás mellé. A színhasználat angol elnevezése – colour shifting – jelzi, hogy a színek között változtatás, eltolódás, elmozdulás történik. Jól látható a különbség a szívánványszínen alapuló színskála és a színváltó színskála között, ha két, formájában azonos, de színvilágában különböző Keserü Ilona-alkotást nézünk meg egymás mellett: a *Titán Möbiusz* és a *Színváltó Titán Möbiusz* címűeket.¹⁶

A cangiante teoretikus hátterét az egyik korabeli (festő)művészeti és a festészeti színtannal részletesen foglalkozó könyv, Cennino Cennini *Libro dell'arte* című, 1390-ben írt műve tartalmazza, amelyet a szerző kortársai, feltételezhetően Michelangelo is, tanulmányozott. Cennini kiemeli könyve előszavában azt a hagyományt, amelyet követ: Giotto,

Taddeo Gaddi, Agnolo Gaddi, (utóbbi Cennini mestere volt). Cennini *Művészet könyve* valójában a Raffaello előtti festészeti tradíció elméleti, de főleg gyakorlati alapjait írja le, figyelmet és részletességet szentelve a különféle festékszínek létrehozásának és annak a hatásnak, ahogy egymás mellé helyezhetőek. Keserü Ilona tanulmányozta ezt a kötetet is, és jelentős hatással volt további munkáira. Ebben a vonatkozásban külön festészeti tanulmányokként is felfoghatók pl. a *Színváltó-elemzés-sorozat képei*,¹⁷ amelyek a Balatonudvariban található sírkőforma variációiként a színváltás színszomszédságainak különböző módjaira épülnek. Ilyen módon és előzmények után a Möbius-forma sajátos Keserü-színekkel történő műalkotásokba emelése, megalkotása az életművet tekintve szervesként épül be, logikus és szükségszerű lépésnek látszik. Érdekes és izgalmas néhány olyan művet idézni a 2000-es évek első felében keletkezettek közül, amelyek a *Nagy színváltó gubanc* előzményeként tekinthetőek. Ezek közé tartozik a *Vezekényi csata (1652)*,¹⁸ amely sötét színű textilapplikációt alkalmaz a színes, egymásba csavarodó, széles vonalak alatt, a *Szín-Möbiusz*,¹⁹ a *Möbiusz-gubanc (Színváltó)* relief darabja,²⁰ de az *Allegoria d'amore (Homage à Filippino Lippi)*²¹ is, amely időűveken keresztül utal a művészi, festői hagyomány folyamatosságára, és ennek alapján annak sajátos, eredeti, egyéni festészeti megújítási lehetőségére. A két barnás színű szalagot kiemeli a Filippino Lippi-festményből,²² és élénk színmezők színszomszédságával együttesen festi meg a szalagokon.²³ Külön kiemelendő két olyan festmény, amelyeken mintegy megelőlegezve a térbeli

15 Ennek állít címével is emléket az *Újra Rómában* c. festmény, 2001, olaj, vászon, 45x55 cm, IKI-2001/1121

16 *Titán Möbiusz*, olaj, titán ötvözet, 42x35x20 cm, 2006, és *Színváltó Titán Möbiusz*, olaj, titán ötvözet, 150x120x60 cm (változó méret), 2007

17 *Színváltó-elemzés*, 2005, olaj, vászon, egyenként 70x70 cm (kivételek a *Színváltó 8*, 60x70 cm) IKI-2005/1140, 1141, 1142, 1144, 1146

18 *Vezekényi csata (1652)*, 2003, olaj, zománc, vászondomborítás, 150x180x6 cm, IKI-2003/1260

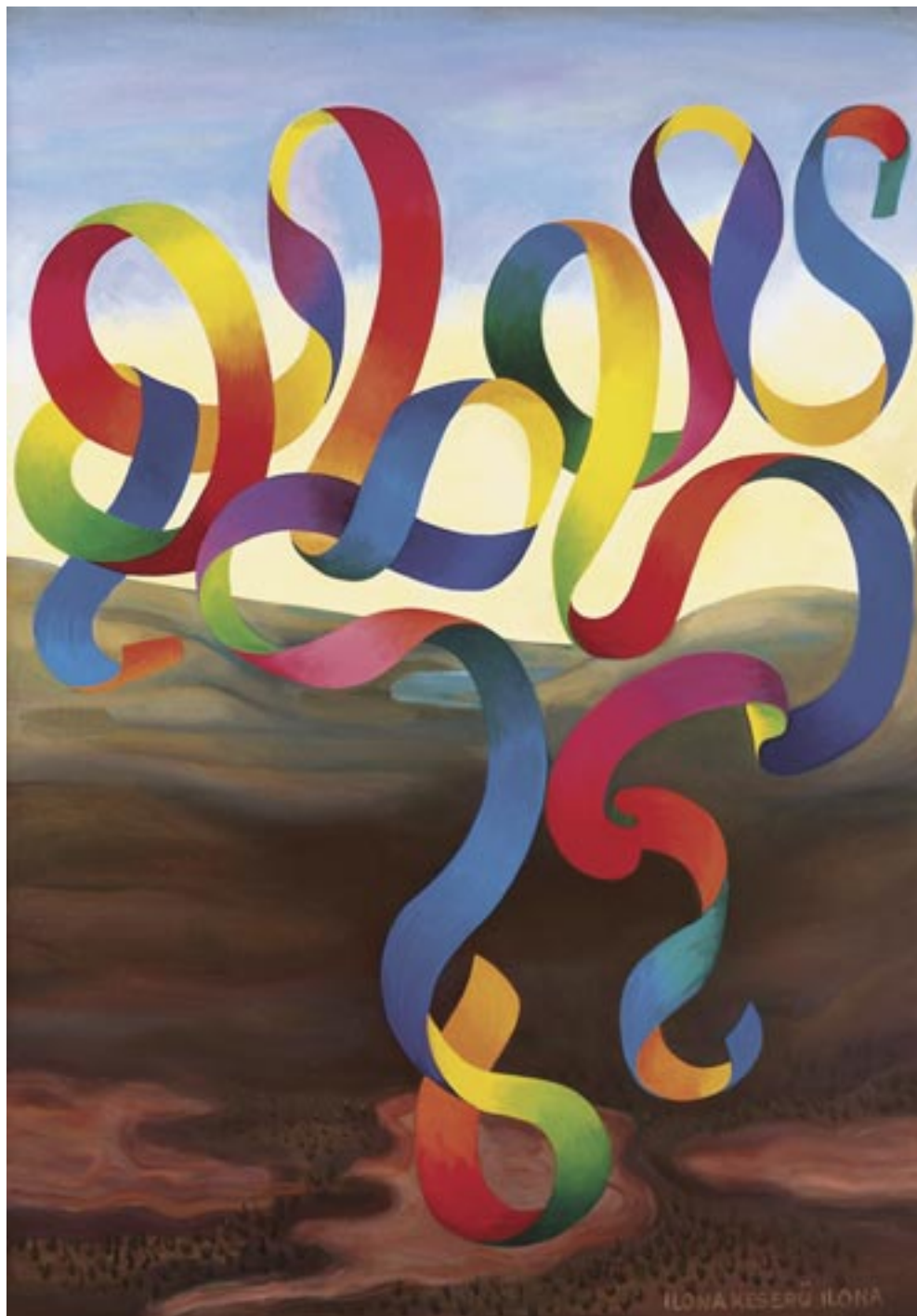
19 *Szín-Möbiusz*, 2004, olaj, vászon, IKI-2004/1136

20 *Möbiusz gubanc (Színváltó)*, 2005, olaj, vászonrelief, rétegelt falemez, 185x79x30 cm, IKI-2005/1007

21 *Allegoria d'amore (Homage á Filippino Lippi)*, 2005, olaj, vászon, 150x100 cm, IKI-2005/1139

22 Filippino Lippi: *Allegoria d'Amore*, cc. 1500, tempera, fa, Fondazione Federico Zeri, Università of Bologna

23 A szalag szerepe a reneszánsz festményeken általában az volt, hogy felirat kerüljön rájuk. Nem tudni, hogy Filippino Lippi szándékosan hagyta-e felirat nélkül a szalagot *Allegoria d'amore* c. festményén, vagy befejezetlen-e a mű.



Ilona Keserü Ilona: *Allegoria d'amore (Hommage à Filippino Lippi)*, 2005. (olaj, vászon, 150x100 cm)

Ilona Keserű Ilona: *Borronomi lépcső*, 2005.
(olaj, vászon, 150x100 cm)
Fotók: Horváth S. Gábor ©



installációs formát a kép részeként megfestve szerepel a színsávokat sorrendben megjelenítő fel-függesztett gubanc; ezek a *Borronomi lépcső*,²⁴ ahol egy reneszánsz kupolában lebeg egy színes, majdnem gömböt formáló, hajlított szalag, és az *Energiamozgás önarcképpel*,²⁵ ahol a fehér és szürkés színekkel megjelenített művész kezével a színes, függő, csavart színszalag felé mutat. Azért is érdekesek ezek a művek, mert a reneszánsz és a barokk festői, szemléleti tradícióra egyaránt utalást tesznek, akár egy-egy műalkotáson belül.

Az életmű a 2007 óta eltelt évek során is gyarapodik jelentős festményekkel, alkotásokkal, egyik újabb témájuk pl. a zenei hangok és a színek összekapcsolása felé vezet tovább, amelynek nyitó darabjai a *Hangok*²⁶, a *Cangiante hangok* (2011) vagy az *Ötszínű felgondolás*²⁷. Azonban a *Nagy színváltó gubanc* továbbra is a Keserű Ilona-életmű és a kortárs képzőművészet egyik kiemelkedő és kivételes műalkotása. Sugallja alkotójának „belső angyali erejét”. Festményeinek színei ragyognak: egyszerre kifürkészhetetlenül rejtőzködnek, szivárvány és színváltó együtthatásokban azonban feltárulnak.

24 *Borronomi lépcső*, 2005, olaj, vászon, 150x100 cm, IKI-2005/1269

25 *Energiamozgás önarcképpel*, 2006, olaj, grafit, vászon, 306x204 cm, IKI-2006/1416

26 *Hangok*, 2009, olaj, kollázs, vászon, 63x80x1 cm, IKI-2009/1448

27 *Ötszínű felgondolás*, 2012, olaj, vászon, 125x63 cm, IKI 2012/1483 (A zenére épülő műveknek is van előzményük, pl. *Sztravinszkij-zene részlete*, 2001, olaj, vászon, 60x80 cm, IKI-2001/1238)