

egy rugalmassági indexet (Resilience Index – RI) is. Az ARI-ból kiolvasható, hogy kinek a munkáját mekkora valószínűséggel veheti át az MI, utóbbi viszont azt mutatja meg, hogy milyen viszonyban van az automatizációs kockázat és az esetleges átképzés erőforrásigénye.

Ez utóbbi bőven szolgáltathat adatokat kormányzati munkaerőpiaci, oktatáspolitikai és átképzési stratégiához, ugyanis megmutatja, mely foglalkozásokból merre érdemes elmozdulni. Az adatbázisban minden foglalkozáshoz három alternatív karrierút tartozik.

Az ARI értékek 0,43 (alacsony kockázat) és 0,78 (magas kockázat) között mozognak. Egy riportter ARI értéke 0,58, de még mindig alacsonyabb, mint a programozóké (0,59), viszont magasabb,

mint a rendszergazdáké (0,57). Magas kockázatúnak minősülnek az iparban, a bányászatban vagy a szolgáltatási ágazatban végzett betanított munkák (0,70 közelében). A legkevésbé az orvosoknak és az egészségügyi szolgáltatásokban dolgozóknak kell félniük (0,50 alatti értékek).

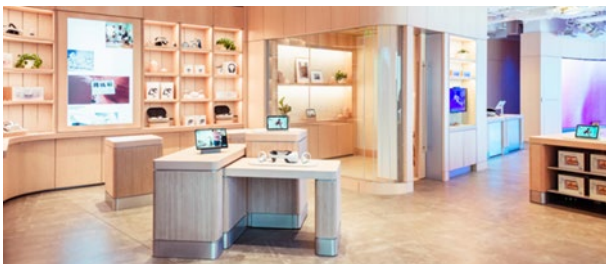
Ilyen mutatókat évek óta készítenek, ám a svájci csapat a rugalmassági index, az RI révén egy fontos új dimenziót ad a problémának. Az RI ugyanis megmutatja azt is, hogy az egyes munkakörökhez szükséges ismeretek, készségek, képességek birtokában milyen irányba érdemes elmozdulni, hol van a legnagyobb esély új szakmára lelni.

Válogatta: Fonyó Istvánné

Forrás: www.bitport.hu

Megnyílik a Meta-Facebook első fizikai boltja

Az első Meta-boltban május 9-étől lehet majd személyesen is megvásárolni a Meta Reality Labs eszközeit.



A Facebook tulajdonosa, a Meta Platforms tegnap betekintést engedett első fizikai kiskereskedelmi üzletébe, amelyet a tervek szerint május 9-én nyitna meg a nagyközönség előtt a Meta Reality Labs központjában, a kaliforniai Burlingame-ben. Az új boltot a beszámolók szerint a padlótól a plafonig érő kijelzőkkel szerelték fel, amelyeken a virtuális valóság bemutatását és a videohívásokra szolgáló eszközök tesztelését végzik majd. Azó egységben a Meta Reality Labs hardvertermékeit fogják értékesíteni, beleértve a **Ray-Ban márkás okosszemüveget**, a Portal videokonferencia-eszközöket vagy az Oculus VR-headseteket.

A Reuters tudósítása alapján a „Meta Store” a több mint 20 évvel ezelőtt indított Apple Store-ok esztétikáját tükrözi, de a hírügynökség ismét fel-

dézi, hogy *Mark Zuckerberg* vezérigazgató szerint még minimum egy évtizedbe telhet, mire megtérülnek a vállalat erőfeszítései a metaverzum felépítésében. Eközben az anyacég-növekedés lassul, és bevételeiben továbbra is szinte teljes mértékben az online hirdetésekre támaszkodik, ennek eredményeként pedig a Meta is kénytelen visszafogni néhány hosszú távú befektetését.

A vállalat a kiterjesztett valósággal is kísérletezik, ami lehetővé tenné a felhasználóknak, hogy fejhallgatók és szemüvegek nélkül is avatarként csatlakozzanak a videokonferenciákhoz. A Meta vállalati eszközökért felelős igazgatója szerint sok termékük még nagyon korai stádiumban van, és egyelőre csak fogyasztói kontextusban van róla szó. Ilyen lenne például az a nemrég beharangozott, neurális interfészre épülő csuklópánt is, amelyet szintén a Ray-Bant is futtató EssilorLuxottica bevonásával terveznek, és amely a gyártó eszközeinek irányítására szolgál majd.

Válogatta: Fonyó Istvánné

Forrás: www.bitport.hu