

Drótos László – Kőrös Kata – Somogyi Tamás

Adattármustra. Térképek

A sorozat egyes számaiban független szakértők értékelik a magyar nyelvű internet könyvtári szempontból fontos tartalomszolgáltatásait megadott szempontok szerint; ez alkalommal térképi forrásokat, útvonaltervezőket. A bírálókat a használók számára fontos kezelőfelülettel, keresőrendszerrel, tartalommal és metaadatokkal foglalkoznak. Az észrevételek egyrészt segítséget nyújtanak a rendszerek minél jobb és eredményesebb használatához, másrészt felhívják a fejlesztők és karbantartók figyelmét a szolgáltatás hiányosságaira, a jövőendő minőségi javítások érdekében.

T-Online Térkép

Honlap: <http://terkep.t-online.hu>
E-mail: info@t-online.hu
Fenntartó: T-Online Magyarország
Értékelés dátuma: 2007. május 15.
Értékelő: Kőrös Kata

Általános értékelés

A *T-Online Térkép* térképkereső és útvonaltervező rendszert a *T-Online Magyarország* üzemelteti. A szolgáltatás a vállalat honlapjáról, külön domén-szintű URL címen érhető el. A főoldalon szerepel a szolgáltatások sorában, és a menüsor „Hasznos” pontján található meg az érdeklődő – bár egy ilyen sokat tudó térinformatikai rendszer nagyobb figyelmet érdemelne. A térképeket a *Cartographia Kft.* szolgáltatja, ahogy a megjelenítő ablak sarkában szereplő „powered by” jelzésből kiderül, de arról, hogy az oldal fejlesztését a *Psoft Informatikai és Fejlesztő Kft.* végzi *MapOffice* programcsomagjával, csak az oldal HTML kódjából szerezhetünk tudomást. A rendszert a *GPS Magazin* bemutató cikke szerint 2005 szeptemberében indították, a fejlesztés kezdeteire vonatkozó információkat az oldalon nem találunk. A szolgáltatás Magyarország úthálózatának és településeinek utcaszintű térképeit teszi elérhetővé, és egyúttal sok hasznos funkcióval ellátott útvonaltervezőként működik.

Az oldal vizsgálata alapján a következő fejlesztésekre lenne szükség:

1. Az oldalhoz sem nemzetközi nyelvű keresőfelület, sem ilyen tájékoztató szöveg nem tartozik.
2. Az oldal akadálymentesítése elengedhetetlen, mivel célközönsége bárki, aki útvonalát szeretné megtervezni.
3. Térképek szolgáltatása vakok és gyengén látók számára speciális feladat, de léteznek már fejlesztések, amelyek a térképi alkalmazások hallhatóvá tételét tűzték ki célul. A *BATS (Blind Audio Tactile Mapping System, University of North Carolina at Chapel Hill)* projekt fejlesztői például nyílt forráskóddal dolgoznak, és léteznek már magyarországi törekvések is (*Topolizs Kft.* „Belatsz” rendszere) ebben az irányban. Egy hasonló rendszer adaptálása, vagy legalább feltüntetése az oldalon hivatkozásként, megkönnyítené az ide tévedt látássérültek tájékozódását.
4. Az útvonaltervező funkcióit tovább lehetne bővíteni a tömegközlekedési információkkal. Megoldható lenne – ahol már van ilyen (pl. Budapest, Pécs) – az akadálymentes tömegközlekedési útvonalak feltüntetése.
5. További együttműködésre lenne szükség a forgalmi adatokat és aktuális közlekedési információkat szolgáltató cégekkel. Hasznosabb lenne a tervező, ha a fogyasztás-ár kalkulátor mellett az elkerülő utak és forgalmi torlódások is megjelennének az oldalon.
6. A T-Online-nak tematikus csatológyűjteménye van, többek között térkép-kategóriában. Hasznos lenne, ha ez a gyűjtemény közvetlenül elérhetővé válna a szolgáltatás oldaláról – így a rövid leírással ellátott ugrópontokról továbbléphetne a felhasználó, ha más hasonló szolgáltatásra volna igénye.
7. Növelné az oldal népszerűségét, ha testre szabható, esetleg importálható térképfunkciókkal látnák el – az egyénített, saját *POI*-kkal (*Points Of Interest = érdekes, fontos helyek*) el-

látható térképek hasznos elemei lennének ma-gánszemélyek vagy intézmények oldalainak.

8. A rendszer beépített felhasználására adna lehetőséget, ha a használók saját oldalukon helyezhetnének el egy kicsinyített útvonaltervezőt, amelybe saját tartózkodási helyüket betáplálva az oldal látogatói megtudnák, hogyan juthatnak el a honlap tulajdonosának székhelyére.

Bár a fejlesztők tisztában vannak vele, hogy a térképek adatai módosításra szorulnak, és helyet adnak a használók észrevételeinek, a helynevek, közigazgatási egységek nevei sokszor nem azért hibásak, mert naprakész térkép kialakítása szinte lehetetlen, hanem beírási hibák, következetlenségek miatt. A rendszer még csiszolásra szorul ezen a téren, de összességében jól használható, a webes térképszolgáltatások között kiemelkedő színvonalú.

Részletes értékelés

Felület, használhatóság, segítség

- A térképgyűjtemény kezdőlapjáról (1. ábra) a szolgáltatás összes funkciója elérhető: az útvonaltervező űrlapja a POI-k keresője, és Magyarország térképe az összes használható térképi funkcióval.



1. ábra A T-Online Térkép nyitóoldala

- A kezdőlapon eligazítást találunk a keresők használatához, és külön rovatban tippeket, tanácsokat a hatékonyabb alkalmazáshoz.
- Az oldal részletes, jól strukturált súgója az összes használható funkciót bemutatja. Közérthe-

tően, az esetlegesen felmerülő kérdéseket is számba véve kapunk igényes tájékoztatást.

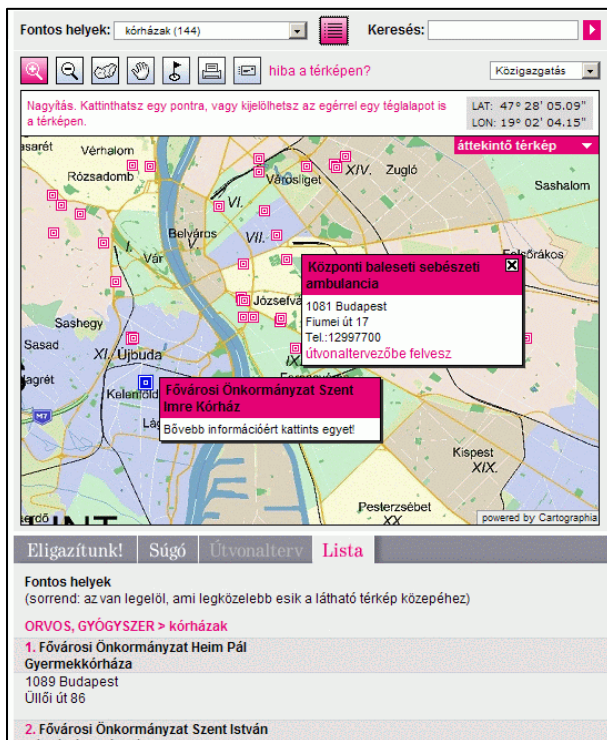
- A térképeket megjelenítő ablak fölötti információs sávban rövid leírás jelenik meg azokról a lehetőségekről, amelyeket az éppen a kurzorral érintett gombok és felületek nyújtanak.
- Az oldal megjelenése egyszerű, a térképeken kívül kevés grafikus elemet tartalmaz. A szövegméret Internet Explorer és Firefox böngészőben is módosítható. A térkép mérete növelhető, így a szolgáltatás gyengén látók számára talán még használható, de semmiképpen nem nevezhető akadálymentesnek.
- Az oldal fejléce jól láthatóan tartalmazza a szolgáltatás nevét, de a fejlesztők adataira csak hosszabb keresgélés után bukkanunk rá. Az elektronikus kapcsolattartásra vagy a projekttel kapcsolatos információk kérésére csak az üzemeltető központi e-mail címén van lehetőség, az oldal legalján elhelyezett „Írjon nekünk!” hivatkozás segítségével. A térképekkel kapcsolatos hibákat azonban egyenesen a fejlesztőknek jelenthetjük a T-Online Térkép hibabejelentő párbeszédpaneljén keresztül. A fejlesztők buzdítanak is erre – jól látható helyen, a térképablak fölött szerepel az ide vezető ugrópont: „hiba a térképen?“, ahol megadhatjuk az esetleges pontatlanságokat, tévesnek tartott adatokat. A panelen azt olvashatjuk, hogy a bejelentéssel együtt az általunk éppen nézett térkép kivágást, útvonaltervet is postázzák, így a problémát könnyebb felderíteni, és tisztázni a nem egyértelmű panaszokat.

Kereső funkciók, találatok

- A rendszer egyszerre működik térképkeresőként és útvonaltervezőként. A keresett címek, települések megjeleníthetők a térképen kiinduló vagy érkezési pontként, esetleg megállóként, és egy útvonalterv részei lehetnek. E mellett a megszo-kott webtérképfunkciók is megtalálhatók.
- A rendszer annak ellenére, hogy képformátumokkal is dolgozik, rendkívül gyors.
- A nyitólapon megjelenő Magyarország térképhez tartozó hagyományos térképi kereső funkciók között kis ikonok segítségével válthatunk. Tet-szőlegesen nagyíthatjuk, kicsinyíthetjük a térképet; mozgathatjuk a térkép kivágást; egyetlen kat-tintással, egy zászló elhelyezésével kijelölhetünk egy pontot, és ha a kurzort a kép bármely pontja fölé visszük, a térkép felső sarkából leolvashatjuk az adott földrajzi hely WGS '84 rendszerű koordinátáit. A használatot megkönnyíti, hogy a jobb felső sarokból lenyitható áttekintő térkép

segítségével nyomon követhetjük, hogy Magyarországnak éppen mely részén járunk, és ha szükséges, külön ikonnal bármikor visszaléphetünk a legátfogóbb nagyításra. Ezek a funkciók többnyire jól működnek, nem maximális nagyításnál azonban gyakran elcsúsznak az utcanevek, így az egymásba futó vonalak egy utcának tűnhetnek.

- A térképek megjelenítésére választhatunk *Közigazgatás* és *Domborzat* nézet között. Ez utóbbi lehetőség azonban meglehetősen elnagyolt.
- Az ismertető szöveg háttömbszinten pontos címadatokat ígér, de csak Budapest területén látunk házszámozást, ott is csak a belsőbb kerületekben.
- A térképen külön jelölik a következőket: fizetős és díjmentes autópályák, különböző rendű főutak és földutak, lépcsők, metró-, hév- és vonatútvonalak a megállókkal együtt; folyók, kikötők, autó- és személykompok, megyehatárok, országhatárok és határátkelőhelyek.
- A térkép kivágatok, találati listák egyszerűen nyomtathatók, vagy e-mailben továbbíthatók.



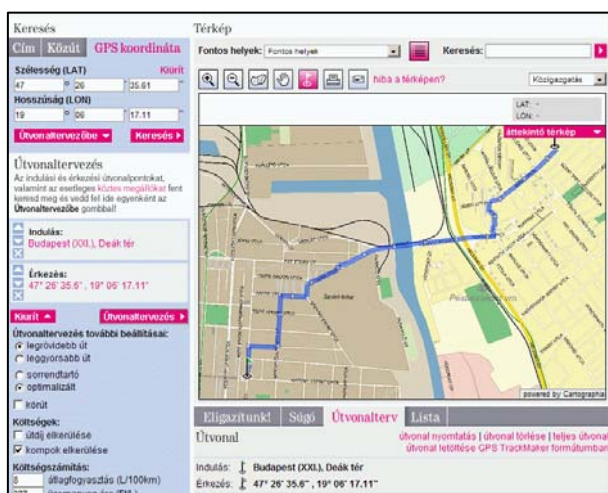
2. ábra Fontos helyek: kórházak Budapest belső kerületeiben

- A „Fontos helyek” opció (2. ábra) lehetővé teszi, hogy az általunk kiválasztott térképrészleten különböző kategóriáknak megfelelő kiemelt pontokat jelenítsünk meg. A választható kategóriák: *szórakozás, sport, orvos, gyógyszer, közlekedés,*

autó; utazás; ügyintézés, bank; vásárlás. Itt a benzinkutaktól a lehetséges szállásokon át az éttermekig, gyógyszertárakig, bankautomatákig számtalan lehetőség közül választhatunk, több ezer cég, intézmény, hivatal címadatai érhetőek el. A megfelelő jelzésre kattintva bővebb információkhoz juthatunk, bár sokszor hiányoznak a telefonszámok, ami fontos lehet egy mozi vagy étterem kiválasztásakor. Az is gyakori, hogy az intézmények nem a megfelelő kategóriában szerepelnek: étteremként tüntettek fel bowling centert, music pubot, máskor a már bejelölt helyeknél az információs doboz tetején névként nem a megfelelő adat áll. Így találunk a rendelőintézetek között – *ifjúsági* vagy csak kerületszámot tartalmazó névvel ellátott pontokat, máshol pedig mindössze ennyi szerepel a név helyett: (*bejárat: körkörcsin u. 2.*)

- Akár az összes ponthoz tartozó információs dobozt feltehetjük a térképre, vagy a megjelenített pontok közül választhatunk. A kiválasztott helyhez tartozó címet felvehetjük az útvonaltervezőbe.
- Meglepő, de funkció bejelölése nélkül is megjelennek bizonyos intézmények, például iskolák, polgármesteri hivatalok. Ráadásul előfordul, hogy a „Fontos helyek” keresője ezekre nem ad találatot.
- Kereshetünk pontos névre vagy névrészletre a „Fontos helyek” teljes gyűjteményében, vagy csak a kiválasztott kategóriában. A keresőszó elején és végén is lehet csonkolni. Helyettesítő karaktereket nem ismer, egyedül a # jel használatát engedélyezi, amit csonkoló karakterként érzékel, és ha utána bármit írunk, azt már nem veszi figyelembe. (A *test#ér* kifejezésre minden *test* karaktersort tartalmazó szó találat.) Keresőkérde sként megadhatunk több szót, szórésztletet, közöttük az alapértelmezett kapcsolat az AND, logikai operátor nem használható.
- Ékezet nélküli keresésre ebben a mezőben nincs mód.
- Az útvonaltervezőben (3. ábra) háromféle úrlap közül választhatunk. Megadhatjuk a település nevét és az utcanevet, házszámot; kiválaszthatjuk a számozott főutat (három számjegyig), és a pontos kilométerszelvényt, ahová a keresett hely esik; vagy megadhatjuk a hely GPS koordinátáit: a szélességi és hosszúsági fokokat ívmásodperc pontosságig. A megadott földrajzi adatok vagy címek alapján mindig két lehetőség közül választhatunk: térképes megjelenítés vagy útvonaltervezés. A keresett terület eltérő színnel jelenik meg a térképen. A használatot megkönnyíti a Ki-

űrit utasítás, amelynek segítségével az űrlapok mezőiből eltűnnek az előző keresés kifejezései.



3. ábra Útvonaltervezés adott címről kijelölt pontra

- A pontos cím megadásakor, ha csak a település vagy utca néhány kezdőbetűjét írjuk be, megkapjuk az adott betűkkel kezdődő nevek listáját. Ha több azonos név szerepel az adatbázisban, szintén listából választhatjuk ki a megfelelőt, például a kerület alapján. A lista csak akkor tűnik fel, ha nincs pontosan egyező találat a településnevek között. Ha például *Parádóhutát* szeretnénk megkeresni, de nem emlékszünk pontosan a nevére, nem kapunk jó választ, ha a *Parád* kifejezést írjuk be, de a *pará* szókezdettel már választhatunk *Parád*, *Parádóhuta* és *Parádsasvár* között.
- A települések mezőjébe írt kifejezéseknél a rendszer nem különbözteti meg a kis és nagy betűket. Ékezetek nélküli keresést megenged, sőt a magánhangzók félregépelését is korrigálja, ha nem a név meghatározó tagjában van az eltérés (*Petofi Sandor*, *Petofi Sándor* és *petofi sándor* keresésekre megkapjuk a Petőfi Sándor utcanevet a keresőmezőben). Sajnos a mássalhangzóknál nem enged eltérést, pedig az utcanevekben gyakori a régies helyesírással írt családnév. Automatikusan feloldja a *Bp* rövidítést. Következtlenségek itt is előfordulnak: vannak olyan települések, amelyek egyáltalán nem találhatók (pl. *Darvaspuszta*), és vannak, amelyek szerepelnek ugyan a térképen, de a településlistából kimaradtak (pl. *Nádújfalu*) – máshol pedig egyéb helynevekkel találkozunk a listában, vagy útszakaszok, intézmények neve tűnik fel településnévként (pl. *Fenyves Fogadó*).
- A házszám szintű keresés csak a nagyobb településeknél működik. Kisebbecknél a két kereszteződés közé eső megfelelő útszakaszt, de gyak-

ran csak az egész utcát képes kijelölni a rendszer. Ha van ilyen adat, de a keresett elem nem található, a legközelebbi házszámot kapjuk találatul. Sajnos a zászló segítségével kijelölt pontokról még akkor sem kapunk címadatot, ha pontos házszámmal ellátott területen jelölünk.

- A koordináta szerinti kereséshez megadhatjuk a koordinátákat a felkínált WGS '84 formában (fok, ívperc, ívmásodperc), vagy tizedes tört alakban századmásodperc pontossáig. A rendszer az *EOV (Egységes Országos Vetület)* alapú koordináta-kiírást nem támogatja. Kijelölhetjük a zászló segítségével is a koordinátákat, de ha olyan pontot választunk, ahová nem vezet út, csak a legközelebbi út lesz az útvonaltervezés része.
- Az útvonaltervezéshez definiálhatjuk az indulási, érkezési vagy megállópontokat, legfeljebb öt pont kombinálásával. A tervezés közben ezek változtathatók.
- Az útvonal meghatározásánál kiválaszthatjuk a legrövidebb vagy leggyorsabb utat, tervezhetünk körutat a visszaúttal együtt, és belekalkulálhatjuk az útdíjak és kompok elkerülését. A terv lehet sorrendtartó vagy optimalizált. Ha kettőnél több pont között tervezünk, megkaphatjuk a legrövidebb variációt. A gépjármű átlagfogyasztását és az üzemanyag aktuális árát megadva kiszámíthatjuk a várható üzemanyagköltséget.
- Az elkészült tervet megtekinthetjük a térképen. Figyelnünk kell azonban arra, hogy kerülethatáron fekvő tereknél nem mindegy, hogy melyik kerülethez tartozó részt adjuk meg – ezeket ugyanis a rendszer teljesen külön kezeli, így előfordulhat, hogy kerülőutakat kapunk, ha nem a megfelelő irányból közelítünk.
- A tervező a tájékoztató szerint ismeri az egyirányú utcákat, és Budapesten a kanyarodás szabályait is. Ez utóbbi részben, az előbbi pedig csak budapesti utcáknál működik – a pécsi egyirányú utcákon például a forgalommal szemben navigálna az útvonaltervező.
- Az útvonal részletes lebontásban tekinthető meg, nyomtatható ki, küldhető el e-mailben, vagy tölthető le GPS TrackMaker formátumban (4. ábra). A GPS-be töltés viszont az eddig leírt hiányosságok ismeretében nem ajánlott. A részletes lista a teljes út ideje, költségei és hossza mellett a legfontosabb útvonalpontokat, a köztük lévő távolságot és időt, és a követendő irányokat tartalmazza. A részletesség egy településen belül utcaszintű, települések között útszintű.

Tartalom, minőség

- A T-Online Térkép állománya szerzői jogi védelem alatt áll. A jog tulajdonosa a *Cartographia*

Kft. A szolgáltatás saját célra történő felhasználása díjmentes.

Útvonal		útvonal nyomtatás útvonal törlése teljes útvonal útvonal letöltése GPS TrackMaker formátumban	
Indulás:	Budapest (XXI), Deák tér		
Érkezés:	47° 26' 35.6", 19° 06' 17.11"		
Beállítások: legrövidebb optimalizált út, kompok elkerülése			
Az útvonal hossza 3,8 km, becsült idő a megtételére 0:09			
Üzemanyagköltség: 85 Ft			
0:01	0 m	Budapest (XXI), Deák tér	
0:01	0 m		Mutasd
0:01	0 m	↑ Tánácsics Mihály utca (0,2 km a következő pontig)	Mutasd
0:01	0,2 km	↑ Iv utca (0,2 km a következő pontig)	Mutasd
0:01	0,5 km	↪ Bajcsy-Zsilinszky út (0,4 km a következő pontig)	Mutasd
0:02	0,9 km	↪ Árpád utca (0,2 km a következő pontig)	Mutasd
0:02	1,1 km	↪ Zsák Hugó utca (0,1 km a következő pontig)	Mutasd
0:03	1,2 km	↪ Duna utca (0,3 km a következő pontig)	Mutasd
0:03	1,5 km	↪ Ady Endre út (0,4 km a következő pontig)	Mutasd
0:05	1,9 km	↪ Gubacsi híd (0,2 km a következő pontig)	Mutasd
0:05	2,1 km	↪ Csepeli átjáró (0,4 km a következő pontig)	Mutasd
0:06	2,6 km	↪ Helsinki út (1,6 m a következő pontig)	Mutasd
0:06	2,6 km	↪ Topánka utca (0,2 km a következő pontig)	Mutasd
0:07	2,8 km	↪ Baross utca (65 m a következő pontig)	Mutasd
0:07	2,8 km	↪ Bíró Mihály utca (37 m a következő pontig)	Mutasd
0:07	2,9 km	↪ Baross utca (0,2 km a következő pontig)	Mutasd
0:08	3,1 km	↪ János utca (0,7 km a következő pontig)	Mutasd
0:09	3,8 km	47° 26' 35.6", 19° 06' 17.11"	

4. ábra A tervezett útvonal részletes leírása

- A rendszert negyedévenként frissítik, de minden eredménytelen keresésnél, amikor „A keresett objektum nem található” felirat jelenik meg, a rendszer automatikusan feljegyzi az eseményt, és fejlesztők vizsgálják meg. A közigazgatási egységeken végbement változásokat így nem követi naprakészen a rendszer: a térkép sok helyen tükröz régebbi állapotot, miközben az útszakaszokat már átalakították, az utcaneveket megváltoztatták.
- A szolgáltatás színvonala az említett hibák ellenére magas, a hibák száma kevés a feldolgozott adatmennyiséghez képest, bár az adatok forrása sokszor homályban marad. Nem állapítható meg, hogy néhány intézmény minek alapján kerül a térképre, és mások miért nem. A POI-k forrása sem meghatározható. Sok nonprofit cég mellett kereskedelmi vállalkozások címei is elérhetők; a kiválasztás szempontjai ismeretlenek.

Metaadatok, bibliográfiai információk

- Az oldal szinte egyáltalán nem tartalmaz metaadatokat. A forráskódban a <title> sorban a *T-Online Térkép* név szerepel, és ugyanennyi információval találkozunk a „description” kategóriában.
- A térképek, adatok pontos forrása nincs feltüntetve. Még arról sincs információ, hogy mekkora a maximális nagytűzésű térkép léptéke.

Útvonalterv.hu

Honlap: <http://www.utvonalterv.hu>

E-mail: topolisz@topolisz.hu

Fenntartó: Topolisz Térinformatikai Stúdió Kft.

Értékelés dátuma: 2007. május 20.

Értékelő: Drótos László

Általános értékelés

A *Topolisz Kft.* által fejlesztett szolgáltatás a cég honlapján levő tájékoztató szerint a leglátogatottabb magyar útvonaltervező oldal. A 2004-ben indult honlap az *eFestival 2006* versenyen második helyezést ért el a „Közérdekű információszolgáltatás” kategóriában. A térinformatikai adatbázisra épülő rendszer segítségével autóval, BKV-járművekkel, kerékpárral, valamint gyalogosan bejárható optimális útvonalakat tervezhetünk, emellett utca és házszám pontossággal megkereshetünk címeket, illetve fontosabb objektumokat Magyarország területén, és lemérhetünk távolságokat két vagy több pont között. A kiválasztott térképdarab MMS-ben mobiltelefonra is letölthető. Emellett több más fizetős szolgáltatás is megrendelhető, például: távolság- és menetdíj-kalkulátor, saját honlapba beépíthető statikus vagy dinamikus térképrészlet, környezetérzékeny hirdetés. A három nyelven is használható kereső és a térképi megjelenítő felület könnyen áttekinthető és megtanulható, de ennek megfelelően viszonylag kevés beállítási lehetőséget kínál. A szolgáltatáshoz nincs súgó, így néhány kevésbé nyilvánvaló funkció valószínűleg örökre rejtve marad a felhasználók többsége előtt, mint ahogy az optimálisnak ítélt útvonal meghatározásának módja is.

A tesztelés során talált három komolyabb hiányosság a következő:

1. A kereső funkciók gyengék és ügyetlenek, látványosan inkább a térképi megjelenítésen volt a hangsúly a szolgáltatás tervezésekor, és nem a címek és objektumok megtalálhatóságán. Komoly gondokat okoz a hosszú „ő” és „ű” hibás kódolása, az automatikus csonkolás, az indexek megjelenítése, a településnevek hiánya az objektumkereső találati listájában stb.
2. Egy útvonaltervezőnél fontos szolgáltatás, hogy a kiválasztott térképrészleteket és az útvonal részletes leírását (vagyis az *itinert*) a felhasználó a számára legmegfelelőbb formában kinyomtathassa. A www.utvonalterv.hu tartalmaz ugyan „Nyomtatás” menüpontot, de nincsenek

hozzá beállítási lehetőségek, egyszerűen a böngésző nyomtatófunkcióját hívja meg.

3. Nincsenek, illetve nehezen található meg a rendszer működéséről és az adattár tartalmáról szóló tájékoztatók, így nem lehet megbízni az általa javasolt útvonalban, és az optimalizáláshoz felhasznált információk sem jeleníthetők meg.

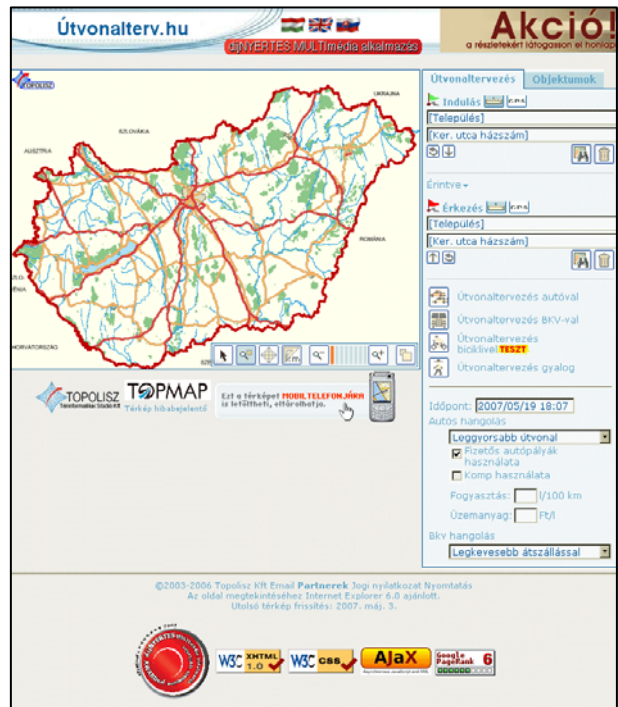
Összefoglalva: Az Útvonalterv.hu egyszerű, könnyen használható térképszolgáltatás Magyarország területére, viszonylag kevés extra funkcióval. Érdekessége a helyi és a kerékpáros közlekedés tervezésének lehetősége (de az előbbi jelenleg csak Budapestre terjed ki, és az utóbbinál is csak a fővárosi kerékpárutakat veszi figyelembe a rendszer), valamint a gyalogos útvonaltervezés (egy településen belül). A továbbfejlesztéshez egyrészt ki kellene terjeszteni ezeket a nem autós lehetőségeket az ország egész területére, másrészt érdemes volna javítani a keresési és nyomtatási funkciókat. Hasznos volna továbbá az adattárban levő objektumok – intézmények, látnivalók, építmények stb. – adatainak bővítése képekkel, leírásokkal, honlapcímekkel, telefonszámokkal stb. De mindezekelőtt ki kellene javítani a kereső funkciók hibáit és hiányait, hogy elérjék a térképi megjelenítő színvonalát.

Részletes értékelés

Felület, használhatóság, segítség

- A szolgáltatás lényegében egyetlen oldalból áll (5. ábra): balra fent a térkép, mellette az útvonaltervezéshez szükséges űrlap, amely a POI keresőlapnak adja át a helyét, ha az „Objektumok” fülre kattintunk. Az útvonal, illetve a találati lista a térkép alatt jelenik meg. A felület könnyen áttekinthető, jól elrendezett, csak a többfelé elszórt reklámok jelentenek zavaró elemet, illetve a gyengén látóknak okozhat nehézséget a kék háttéren kék betűkkel írt szöveg. A négyféle útvonaltervezést indító ikon és felirat is meglehetősen elvész a többi között, érdemes volna ezeket jobban kiemelni. Feltűnőbb lehetne a várakozást jelző homokóra is a bal felső sarokban, mert a felhasználó csak ebből tudja eldönteni, hogy dolgozik-e még a szerver a válaszon, vagy egyszerűen csak nem adott választ, ugyanis a nulla találatot vagy a teljesíthetetlen kérést nem jelzi vissza a rendszer.
- Az oldal 800x600-as felbontásban is jól használható, sőt így a zavaró reklámcsíkok többsége lemarad a képről, ami külön előny. Ha viszont a találati listában egy hosszabb intézménynév jelenik meg, akkor az egész oldalrende- zés szét-

esik, még nagyobb felbontásban is. Pedig a nevek hossza 60 karakterre van korlátozva, így erre fel lehetett volna készülni a tervezésnél.



5. ábra A szolgáltatás nyitólapja

- A böngészőkompatibilitással gondok vannak: a honlap Internet Explorer 6.0-át ajánl, és ezzel valóban rendesen működik. Firefox és Opera böngészőkkel viszont különböző hibajelenségek tűnnek fel: az előbbinél például nem törlődik a korábbi útvonal listája, az utóbbinál időnként nem jelenik meg a térkép, s bár ezekkel is el lehet valamennyire boldogulni, a rendszer valóban csak Explorerre van optimalizálva. Az oldal alján kipipált XHTML validátor (a forráskód helyességét ellenőrző program) még így is 17 hibát jelez a lapon, ezek közül az első lenne a legkönnyebben javítható: ISO-8859-2 karakterkódolás van beállítva a fejlécben, miközben a szöveg UTF-8 kódolású.
- Hibajelenségnek tűnik, de valójában inkább csak Explorer-probléma, hogy amikor lenyomott egérgombbal tologatjuk a térképet, és a kurzor kicsit túlszalad a szélén, akkor mintha lefagyna a rendszer, nem frissül a kép, és eltűnnek a navigációs ikonok. Ilyenkor a képmezőbe kell kattintani, és lehet folytatni a térkép böngészését.
- Egy másik furcsaság – ami már nem biztos, hogy böngészőhiba – az ikonok lebegő súgójával (*tooltip*) kapcsolatos: időnként hiába visszük a kurzort a piktogramokra, a magyarázatuk nem jelenik meg. Ennek a jelenségnek az okára és

megoldására nem sikerült rájönni. Az viszont biztos, hogy az útvonaltervezőben levő le-, illetve felmutató nyílnek nincs ilyen súgója, pedig talán ennek a jelentésére a legnehezebb rájönni, ugyanis amíg nincs közbülső, érintendő állomás megadva, addig ugyanúgy működik, mint a mellette levő visszakanyarodó nyíl: vagyis megcseréli a kiinduló és az érkezési pontot. Ugyancsak nehezen felismerhető a GPS ikon, amely eredetileg 25x25 képpont méretű, de az oldalon 25x15-re van összenyomva, így a rajta levő felirat olvashatatlan lett.

- A szeszélyesen megjelenő lebegő súgókon kívül az oldal használója semmilyen más segítséget nem kap, ami elég furcsa egy díjnyertes és nagy forgalmú útvonaltervezőnél, hiszen bármennyire is felhasználóbarát a felület, mindig lesznek olyanok, akiknek ez vagy az a funkció nem világos, illetve olyat szeretnének megoldatni a rendszerrel, amire az nem képes. Ennél is fontosabb: háttér-információk nélkül egy ilyen útvonaltervező „fekete doboz” – nem lehet például tudni, hogy a tervezésnél figyelembe vette-e a hétvégi útlezárásokat, vagy a kompok nyári menetrendjét? Mi alapján becsüli meg az átlagsebességeket az utazási idő számításakor? Milyen forrásból származnak, mennyire frissek és teljesek az adatbázisban levő objektumok adatai (pl. minden bank ATM készülékei benne vannak?) stb. Az adattár tartalmáról és a szoftver működéséről szóló tájékoztatók, valamint az optimális útvonal kiszámolásához felhasznált információk hiánya miatt a Útvonalterv.hu használója esetleg csak a helyszínen szembesül egy rossz döntéssel, ami komoly pénz- és idővesztést jelenthet. Nem véletlen talán, hogy az egyetlen hosszabb szöveges rész az oldal alján megnyitható „Jogi nyilatkozat”, amelyben a működtető a szerzői jogok fenntartása mellett elhárít minden felelősséget magáról. Az adatok forrásáról legfeljebb az ugyanitt található „Partnerek” menüpont alapján lehetnek sejtéseink: itt néhány cég és internetes portál logója jelenik meg. A térkép utolsó frissítési dátuma szintén a lap legalján olvasható: ez május 20-án, amikor ez az értékelés készült, 2007. május 3. volt. (A reklámajánlat oldalon ugyanakkor ez szerepel: „Közlekedési adatainkat napi rendszerességgel frissítjük.”)
- Ha a www.utvonalterv.hu oldalon nem is találunk tájékoztatókat, a cég honlapján azért van egy részletesebb ismertető a – nem túl informatív nevű – „Megoldásaink” menüpont alatt (www.topolisz.hu/megoldasok.html), de nem minden itt felsorolt funkció működik a nyilvános internetes útvonaltervezőben. Közös viszont a két honlap-

ban, hogy ezen az oldalon is megjelennek azok a betűkódolási szépséghibák (pl. *lehet?ség*, *gépjármu*) amelyek a keresőben már komoly gondot okoznak. Az pedig inkább csak mulatságos és a „lyukas cipőben járó suszterről” szóló népi bölcsességet igazolja, hogy a térképfejlesztéssel foglalkozó cég honlapján éppen az „Oldaltérkép” menüpont nem működik.

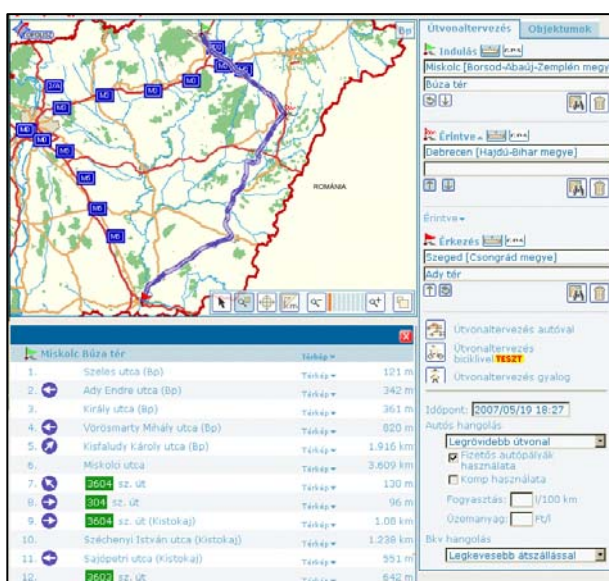
- A Topolisz Kft. angol honlapjáról az útvonaltervező magyar felületére mutat a hivatkozás, holott az utóbbinak teljes értékű angol, sőt szlovák nyelvű változata is van. Utóbbinál sajnos az objektum-böngésző kategóriái azért angolok maradtak, és mindkét idegen nyelvű verzióban magyar maradt a POI-kat mutató kistéreképek felirata: *Név*, *Cím*. (Egyébként maguk az objektumok is magyar nevek.)
- Akadálymentesített felület nincs, pedig a vakok bizonyára örömmel használnák a BKV-s és a gyalogos útvonaltervezőt. Még szebb lenne, ha a rendszer a különböző fogyatékkal élők számára optimalizált utakat is tudna ajánlani.
- A www.utvonalterv.hu forgalmáról a működtető honlapján, a „Termékek” menüpont alatt (www.topolisz.hu/termekeink.html) találunk statisztikai adatokat és grafikonokat, amelyek szerint átlagban napi 18 ezer látogató 20 ezer alkalommal használja a szolgáltatást. A forgalmat mérő és hitelesítő *Medián Webaudit* táblázatra azonban innen sincs ugrópont.
- Visszajelzésre a – helytelenül írt – „Email” felirat szolgál az oldal alján; ez a Topolisz Kft. központi postafiókjába címezi meg a levelet. Van még egy apró betűs „Térkép hibabejelentő” felirat is, amely egy három céget tömörítő gazdasági társulás, a *TOP-MAP Kft.* oldalára viszi a felhasználót, ahol regisztrálás után jelezhetjük az általunk észlelt hibákat vagy hiányokat. Csak az nem világos, hogy ez a lehetőség mely térképekre vonatkozik, hiszen a társulás többféle térinformatikai terméket is forgalmaz, illetve szolgáltat. Érdekesebb viszont, hogy innen elérhetünk egy fórumot is (www.topmap.hu/forum), amelyen élénk és hasznos beszélgetés folyik a felhasználók és a fejlesztők között. Kár, hogy erre a fórumra nincs közvetlen hivatkozás a nagy forgalmú www.utvonalterv.hu oldalról.

Kereső funkciók, találatok

- Amellett, hogy a térképen is kijelölhetünk pontokat az egérrel, és áttemelhetjük őket az útvonaltervezőbe, település, kerület, utca és házszám, illetve akár GPS koordináták alapján is azonosíthatunk egy helyet Magyarország területén. Ezenkívül az „Objektumok” menüpont alatt ke-

reshetünk név, típus, település, vagy egy ponttól mért távolság szerint nevezetesebb dolgokat: látnivalókat, közintézményeket, cégeket, szolgáltatásokat, szállás- és szórakozóhelyeket stb.

- Az indulási és érkezési hely kijelölésén kívül meghatározhatunk további pontokat (pl. helységeket), amelyeket érinteni szeretnénk. Megadhatunk továbbá egy percre pontos időpontot is, de hogy ennek mi a jelentősége, arról semmi nem derül ki. (Ha azonban az automobil feltalálása előtti dátumot írunk be, akkor elszáll az útvonaltervező program: néhány percnyi homokóra-nézegetés után csak egy „null” felirat jelenik meg.) Néhány további beállítási lehetőségünk is van: autóknál legrövidebb vagy leggyorsabb (nem derül ki, hogy az utóbbi mit jelent), illetve autópályát és kompot is használó, BKV-járműveknél pedig leggyorsabb, legkevesebb átszállással vagy gyaloglással járó útvonalat kérhetünk (6. ábra). Megadhatjuk a gépkocsink fogyasztását és az üzemanyag árát is, ekkor úti-költséget is számol a program. (Jó volna ilyen a BKV-val való utazásnál is!) Ezeket a beállításokat a böngésző el is tárolja, az indulási és célállomás kivételével, pedig az is hasznos lenne mindazoknak, akik rendszeresen egy helyről vagy egy helyre utaznak.



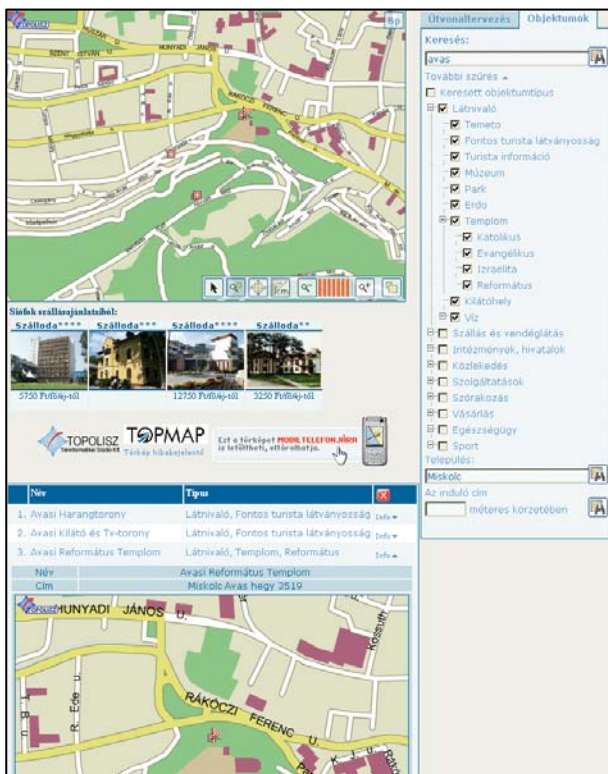
6. ábra Egy autós útvonalterv

- Rendes indexgomb és indexablak nincs a település- és utcakeresőben, hanem ha begépelünk néhány betűt, és megnyomjuk az Entert, akkor a program, ha nem találja meg önálló szóként a beírt szöveget az adatbázisban, az ékezeteket figyelmen kívül hagyva kilistázza a hasonló karakterekkel kezdődő szavakat. Ennek a megoldásnak az a hátránya, hogy így nem nézhetők meg például a „jo-” kezdetű utcanévek Budapesten, mert azonnal a XVII. kerületi *Jó utca* jelenik meg helyettük. Az sem szerencsés, hogy legfeljebb 20 tételt ajánl fel a kereső, amikor csak a szó elejét írjuk be, és lapozási lehetőség nincs.

dásnak az a hátránya, hogy így nem nézhetők meg például a „jo-” kezdetű utcanévek Budapesten, mert azonnal a XVII. kerületi *Jó utca* jelenik meg helyettük. Az sem szerencsés, hogy legfeljebb 20 tételt ajánl fel a kereső, amikor csak a szó elejét írjuk be, és lapozási lehetőség nincs.

- Az objektumkereső más elven működik: itt a beírt betűcsoportot a névben bárhol megtalálja a rendszer, de több szó logikai műveletekkel való összekapcsolására nincs lehetőség, és itt utcanévben sem kereshetünk. Szűkíthetünk viszont településnév és típus szerint, de az erre szolgáló panel csak a „További szűrés” menüpont kinyitásával jelenik meg, ami indokolatlan plusz kattintást igényel a használatól (ha egyáltalán feltűnik neki ez a lehetőség). A keresett objektumok típusát egy ügyesen megoldott hierarchikus gráf segítségével állíthatjuk be, és – ha nincs nyitva egy korábbi találati ablak – a rendszer azonnal mutatja is a térképen a kipipált kategóriába eső helyeket (7. ábra). Az objektumkereső komoly szépséghibája az „ö” és „ű” betűk feltehetően hibás kódolás vagy konvertálás miatti gyakori hiánya. Már a típusválasztó gráfban is ilyeneket találunk: *Szelektív Hulladékgyűjtő*, az adatok között pedig tömegesen fordulnak elő ékezet nélküli, sem a nélkül (ezért a kereső szerint egyetlen *söröző* vagy *rendelő* sincs Magyarországon, *művelődési házról* nem is beszélve – ez utóbbiak csak a „dési ház” betűcsoportot beírva listázhatók ki).
- Keresésre gyorsan jönnek a találatok, valamivel lassabb a térkép frissítése, a hosszabb útvonalak kilistázása és kirajzolása pedig eltarthat néhány másodpercig, de összességében a rendszer elég fürgé, gyorsan reagál a felhasználói utasításokra.
- A POI keresője a találatokat ábécérendben adja, kivéve amikor megadunk egy indulópontot és egy számot méterben, mert ilyenkor valamilyen ismeretlen szempont – nem pedig a logikusnak tűnő távolság – szerint listázza az adott körön belül található objektumokat. A lista húszasával lapozható, de a találatok száma sehol sem látszik. Nem tájékoztat a rendszer arról sem, ha egyáltalán nincs találat, hanem ilyenkor csak a táblázatfejléct teszi ki. A legbosszantóbb hiányosság azonban, hogy a listában csak a nevek és a típusok látszanak, a település nem, így egy országos hatókörű keresésnél egyenként ki kell nyitogatni az „Info” felíratra kattintva az objektumok környezetét mutató térképrészleteket, hogy megtudjuk, melyik hol van. Nem jobb a helyzet a térképen kis piros négyzetekkel megjelenített ta-

látatokkal sem, ott is mindegyiknél plusz kattintásra van szükség a „Részletek” feliratra, hogy megjelenjen az objektum címe. Ez a nehezítés teljesen indokolatlan, hiszen mind a táblázatosan, mind pedig a térképen megjelenő találatoknál lett volna hely a címet tartalmazó plusz sornak, vagy legalább a településnévnek.



7. ábra Az objektumkereső találati listájának eleje

- A találati listát tartalmazó táblázat becsukható, de ettől a térképről még nem tűnnek el a piros négyzetek, amelyek csak a „Keresett objektumtípus” opció teljes be- majd kikapcsolásával törölhetők. Célszerű lenne a térképnél olyan ikont elhelyezni, amellyel alapállapotba állítható.
- „Nyomtatás” menüpont van ugyan az oldal alján, a többi felirattal meglehetősen összefolyva, de ez megegyezik azzal, mintha a Ctrl/P gombot nyomnánk meg, nincs valódi nyomtatási nézet, nincsenek beállítható paraméterek. A kis térképablakoknál jobban áttekinthető teljes képernyős (pontosabban 800x600-as méretű) térképnél pedig sem menüpont, sem ikon nincs, így ott valóban csak a Ctrl/P vagy a jobb egérgombbal elérhető Nyomtatás funkció a megoldás. Az aktuális térképrészlet és az útvonalterv mobiltelefonra is átküldhető, 300 forint ellenében. Lemezre való mentéshez viszont nem ad segítséget a rendszer, és mivel dinamikusan felépülő oldalról van szó, a böngésző saját mentési funkciója nem

működik megfelelően, egyedüli megoldásnak a képernyő vágólapon való átmásolatása marad a PrintScreen gomb segítségével.

Tartalom, minőség

- Hogy pontosan milyen és mennyi adat van a szolgáltatás mögött álló térinformatikai adatbázisban, hogy mennyire teljes és hivatalos a térképen megjeleníthető objektumok egyes típusainak halmaza, és hogyan történik a minőségbiztosítás, arról semmilyen információt nem közöl az oldal. A működtető cég honlapján – sajnos dátum nélkül – megjelenő hírek: „Adatbázisunkat frissítettük az új BKV-járatokkal”, „Adatbázisunkat naponta frissítjük a FŐVINFORM híreivel”, valamint a fórumban közzétett újdonságok, a partnerek listája és a cég referenciái alapján mindenesetre valószínűsíthető, hogy az adattár az átlagfelhasználók hétköznapi céljainak megfelelő teljességű és minőségű.
- Ugyanakkor az olyan jelenségek, mint az említett tömeges ékezethiányok, valamint az a komoly hiba, hogy a miskolci térképrészleteken és az útvonaltervezőben megjelenő utcanevek mellett „Miskolc” helyett mindenhol „Bp” íródik ki, a minőségbiztosítás hiányosságaira utalnak. Valamilyen beviteli vagy indexelési hiba okozhatja, hogy ha az objektumkeresőben nem adunk meg semmilyen feltételt, az ábécérendben levő lista elején három, betűvel kezdődő tétel van, és csak utánuk következnek a számmal kezdődő nevek.

Metaadatok, bibliográfiai információk

- A www.utvonalterv.hu oldalban mindössze ennyi adat van: `<title>Útvonalterv.hu – Magyarország térkép</title>`, és ugyanez a magyar cím szerepel az idegen nyelvű változataiban is. (Ráadásul ez a felirat az útvonaltervezés után `#aTop#aTop#aTop`-ra változik, és ez is nyomtatódik ki.) A szolgáltatás készítőjéről, tartalmáról, nyelvéről, időbeli és földrajzi kiterjedéséről, copyright-tulajdonosáról stb. szabványos metaadatok híján így nem értesülnek a metaadatgyűjtő rendszerek. (A copyright dátumával amúgy is baj van: a lap alján 2003–2006 szerepel, miközben a cég honlapján 2004-es indulási dátumról írnak, másrészt pedig már jócskán benne vagyunk a 2007-es évben.)
- A térképekben sincs a fenti címnél több metaadat, de ez még elnézhető, hiszen dinamikusan generálódnak. Viszont emberi szemmel látható kísérő információ is alig van rajtuk a cég logóján és – településtérkép esetén – a helység névén kívül (ráadásul néha még az is rossz, ahogy a fenti miskolci példa mutatja). Nincs például rajtuk

koordináta, méretarány, dátum, továbbá hogy a berajzolt útvonalterv milyen járműre vonatkozik, és milyen paraméterekkel készült, így egy kinyomtatott, vagy a jobb egérgombbal parancsiként a Windows asztalára tett teljes képernyős térképrészletről a későbbiekben már ezek a fontos információk nem deríthetők ki.

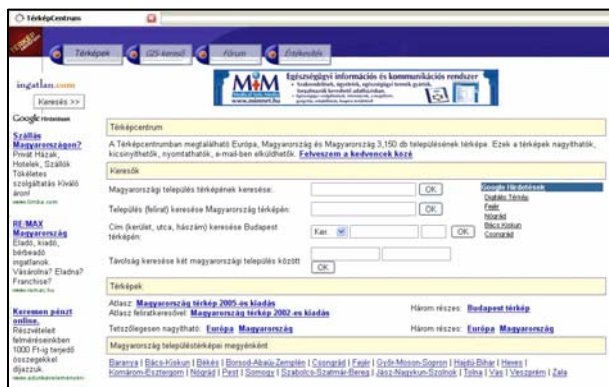
Térképcentrum

Honlap: <http://www.terkepcentrum.hu>
Kapcsolat: <http://www.terkepcentrum.hu/index.asp?go=kapcsolat>
Fenntartó: WEBhu Kft.
Értékelés dátuma: 2007. május 17.
Értékelő: Somogyi Tamás

Általános értékelés

A *WEBhu Kft.* egyik internetes fejlesztése a több térképet kereshetővé tévő *terkepcentrum.hu* oldal, ahol Európa, Magyarország és 3150 magyarországi település térképe található meg kinyomtatható, illetve levélben el is küldhető formában.

A térképek a reklámokkal teletűzdelt honlap nyitóoldalán érhetők el egy kattintással, illetve kereshetők (8. ábra). Ezenkívül még egy aloldalt és egy térinformatikai tartalmú csatológyűjteményt találunk a lapon, valamint két menüpontot: „Fórum” és „Értékesítés”, amelyekre kattintva csak annyit tudunk meg, hogy „átalakítás alatt” állnak.



8. ábra A Térképcentrum nyitóoldala, egyben keresőfelülete is

A térképekről, a keresők használatáról és a szolgáltatásról vajmi keveset olvashatunk. A felhasználók tájékoztatása egyáltalán nem megoldott: nincs súgó, de még a térképek használatánál sem jelenik meg semmilyen tipp, ha funkcióbillentyűk fölé húzzuk az egeret. A jelenlegi szolgáltatásról

sem szerezhetünk információkat, nemhogy a jövőbeli tervekről, továbbfejlesztési irányokról.

A *terkepcentrum.hu* hasznos kis kezdeményezés, de alig kínál olyasmit, amivel ki tudna tűnni a többi hasonló tartalmú szolgáltatás közül. A legjobban egy, a felhasználásra és a tartalmakra vonatkozó egyéb információkat közlő súgó hiányzik.

Érdeemes lenne bővíteni az elérhető térképek körét, illetve fajtáját, jelenleg ugyanis csak Európa és Magyarország úthálózati térképein tájékozódhatunk. Az európai térkép ráadásul csak a városokat tartalmazza, ha jól láttam. Mindenesetre az biztos, hogy a kisebb városkák és települések nem szerepelnek rajta. Vízrajzi, domborzati és egyéb térképek megjelentetése szerintem még több látogatót is vonzana, illetve visszacsábítana erre az oldalra.

A térképeken sok egyéb információt lehetne feltüntetni, illetve ezekhez kapcsolódva számtalan további tartalmat is meg lehetne jeleníteni. Gondolok itt például egy-egy fotóra, videóra, a nevezetesebb látnivalókról rövid leírásokra. Ma már szinte mindenki temérdek digitális tartalommal rendelkezik otthon, amelynek egyre nagyobb hányadát osztják, illetve osztanak meg akár ismeretlenekkel is az interneten keresztül. A jelenlegi szolgáltatásra építve, a térképekhez feltöltési lehetőséget nyitva a felhasználók előtt, gyorsan kis közösség kovácsolható. A Web 2.0 megállíthatatlanul terjed, használja hát ki ezt a *terkepcentrum.hu* is! A mármár bántóan sok helyet elfoglaló reklámok helyét is át lehetne engedni a bővebb tartalomnak, hiszen a látogatói létszám növelésével a reklámfelület csökkenthető (mert kevesebb reklám is elég lesz a fenntartáshoz). Kihaszánálva, hogy az iskolások (és a felnőttek is) szívesen játszanak, érdemes lenne földrajzi témájú kirakót, fejtörőt és egyéb játékot készíteni, amelyekkel játékosan lehet tanulni, kevesélni a térképeken.

Hasznos lenne egy ügyes útvonaltervező szolgáltatás, esetleg tömegközlekedési vállalatokkal is együttműködve.

Bár a készítőik beleegyezésüket adják, hogy egy-egy térkép(részlet)re mutató ugrópontot bárki elhelyezhessen honlapján, ehhez segítséget már nem találtam (pl. egy kattintással letölthető kód-részletet). Biztatni és segíteni kellene a látogatókat, hogy a saját honlapjukról is a *terkepcentrum.hu* szerverén lévő térképeket hívják meg ugróponttal, keresődobozkával és egyéb eszközökkel. A jövőben pedig lehetővé lehetne tenni,

hogy egyre többféleképpen lehessen gyorsan és egyszerűen igénybe venni a WEBhu Kft. szolgáltatásait: például navigációs csomagok megvásárlását és letöltését.

A Térképcentrum jelenlegi helyzetéből kiindulva – talán az említett ötletek közül egy-kettő megvalósításával – a jövőben folyamatos fejlesztéssel, tördéssel igazi térképes centrum lehetne.

Részletes értékelés

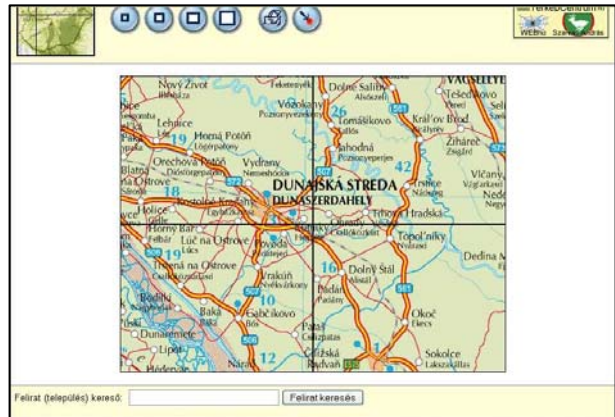
Felület, használhatóság, segítség

- A Térképcentrum honlapja egyszerű felépítésű, a kevés tartalom ehhez az egyszerű megjelenítéshez igazított: szövegdobozkák a kereséshez és megyénként gyorscsatolók.
- Tájékoztatók, sűgók nincsenek, pedig a térképek megjelenítésekor, böngészésekor hiányoznak. Nem biztos, hogy a felhasználók többsége elegendő időt fog tölteni ahhoz a jelenlegi felületen, hogy felfedezze a funkciókat.
- A szolgáltatás leírása, bemutatása is roppant szűkszavú, sok tudnivalóra egyáltalán nem derül fény. Ilyenek például a térképek származásával, megbízhatóságával kapcsolatos információk, vagy a *terkepcentrum.hu* szolgáltatással való együttműködés.
- Akadálymentes verziót nem találtam. Úgy tűnik, a honlap készítői egyáltalán nem gondoltak a hátrányos helyzetű felhasználókra, mint ahogy többnyelvű verzióval sem készültek a hazánkba látogatók, a Magyarország iránt érdeklődők segítségére.
- A honlapról alkotott első benyomást nagymértékben meghatározza a sok és nagy felületet elfoglaló reklám. A térképek a jelenleginél mindenképpen nagyobb felületet érdemelnének, és ajánlatos lenne színvilágukban és elhelyezkedésükben is jobban elkülöníteni őket a hirdetésektől, amelyek most szinte egybefolynak egymással és a térképekkel.
- A közeljövőben biztosan elkerülhetetlen lesz a jelenlegi, ma már elavultnak számító felület teljes átalakítása, vonzóvá tétele.

Kereső funkciók, találatok

- Egyetlen keresőfelület található a *terkepcentrum.hu*-n, mindjárt a nyitóoldalon, ahol a hazai települések térképére lehet keresni, illetve Magyarország térképén lehet településeket keresni. Ezenkívül Budapesti utcakereső áll rendelkezésünkre, továbbá két magyarországi település távolságát kaphatjuk meg. Az európai térképen nem lehet keresni, azon csak nagyítással lehet böngészni, nézegetni.

- Magyarország térképén keresve a *kút* szóra több találatot is kapunk, köztük egy felvidéki település nevét is: *Kútniky*, ami arra utal, hogy nem csak a jelenlegi Magyarország települései között lehetséges keresni. Elismerésre méltó, hogy a határon túli magyar települések magyar nevükkel is szerepelnek a térképeken, illetve kereshetők is (9. ábra).

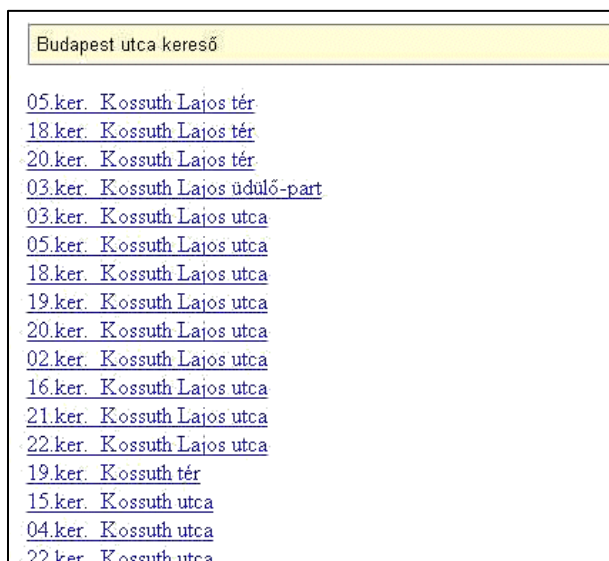


9. ábra Egy eredményül kapott térképrészlet

- A keresőmotor ékezetek használata nélkül is működik, ami rendkívül hasznos, hiszen nincs mindenkinek magyar billentyűzete.
- Nem pontosan írt keresőszóval, vagy több találatnál listát kapunk a felajánlott eredményekkel. Ha például a budapesti utcakeresőbe a *Kossuth* nevet írjuk, 19 találatot kapunk (10. ábra). A találatok mintha összevissza jelennének meg, legalábbis biztosan nem kerületek szerint vannak rendezve.

Tartalom

- A *terkepcentrum.hu*-n most csak Magyarország, magyar települések és Európa térképe áll a felhasználók rendelkezésére, az utóbbi ráadásul nem is kereshető formában. Mindenképpen több és többféle térképre lenne szükség ahhoz, hogy a felhasználókat ide tudja csábítani az oldal, és ezt válasszák a polcon lévő atlasz helyett.
- A tartalmak bővítéséhez érdemes volna bevonni a látogatókat is. Nemcsak a véleményük megkérdezését és figyelembe vételét értem ez alatt, hanem a felhasználók tartalmainak beillesztését is.
- A honlap átalakításakor mindenképpen érdemes elgondolkodni a reklámok mennyiségén, és amint lehet, csökkenteni számukat.



10. ábra Találati lista a terkepcentrum.hu-n

Metaadatok, együttműködési lehetőségek

- Érdeemes lenne keresni és támogatni az együttműködést minél több honlappal és szolgáltatással annak érdekében, hogy az itt fellelhető térképekhez, tartalmakhoz sok út vezessen. Ehhez szükségesek a tartalmakhoz kapcsolódó megfelelő metaadatok, valamint a felhasználókat bátorító és segítő súgó. Segíteni kellene a térképek más honlapokon való beilleszthetőségét egyszerűen letölthető kódrészlettel, útmutatókkal mindenki számára.

- Más szolgáltatásokkal való együttműködéssel lehet kihasználni a térképek és az utazás szoros kapcsolatát, például útvonal- és menetrendajánló kialakítása közlekedési vállalatokkal együtt.
- Nehéz ma már színvonalas tartalomszolgáltatást egyedül létrehozni. A Térképcentrumnak a felhasználókat, és más tartalomszolgáltatókat kell bevonnia ebbe a munkába.

Beérkezett: 2007. V. 22-én.



Drótos László

az Országos Széchényi Könyvtár Magyar Elektronikus Könyvtár Osztályán főkönyvtáros. A Magyar Elektronikus Könyvtárért Egyesület elnökségi tagja.
E-mail: mekd1@iif.hu



Körös Kata

az ELTE BTK negyedéves informatikus könyvtáros szakos hallgatója.
E-mail: koroskata@gmail.com



Somogyi Tamás

rendszer-szervező.
E-mail: somogyit@freemail.hu

Új IFLA-kiadvány

Könyvtári menedzsment és marketing egy multikulturális világban

A kiadvány a hasonló címen az IFLA Marketing és Menedzsment Szekciója támogatásával 2007 augusztusában, Sanghajban tartott konferencián, a világon a könyvtári menedzsment és marketing területén végbement legújabb fejlesztésekről elhangzott előadásokat tartalmazza. A szerzők különböző megközelítésekből kiindulva azonosítják a trendeket, a lehetőségeket és az igényeket, valamint a hatékonyságot olyan országokban, mint Ausztrália, Belgium, Kína, Dánia, Görögország, India, Spanyolország, az Egyesült Államok és bárhol a világon. Többben számolnak be sikeres, a könyvtáraknak a közösségi, országos vagy a tudományos közösségekben belüli reklámozására irányuló programokról, mások a felhasználók körében végbemenő trendekről és változásokról írnak, és esettanulmányokban mutatják be a könyvtár felelősségét abban, hogy a marketing és menedzsment eszközeivel tegyenek eleget a kihívásoknak.

Library Management and Marketing in a Multicultural World
Edited by James L. Mullins
München: K.G. Saur, 2007. 366 p.
ISBN-13:978-3-598-22032-6
ISBN-10:3-598-22032-4

/IFLA-levelezőlista, 2007. május 23./

(Viszocsekné Péteri Éva)