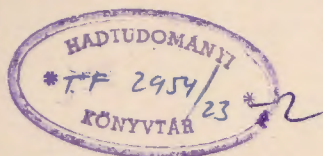
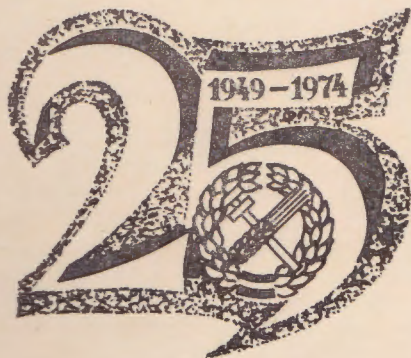


Melléklet a „Hadtápbiztosítás”
1974. évi I. számához



A Magyar Néphadsereg elhelyezési szolgálatának korszerűsítése



1974

MN HADTÁPFŐNÖKSÉG BELSŐ KIADVÁNYA

TITKOS!

Melléklet a „Hadtápbiztosítás”
1974. évi 1. számához

A Magyar Néphadsereg elhelyezési szolgálatának korszerűsítése

(Cikkgyűjtemény)

1974

MN HADTÁPFŐNÖKSÉG BELSŐ KIADVÁNYA

Készült: 650 példányban
Egy példány: 47 lap

Szerkeszti: A Szerkesztő Bizottság
A Szerkesztő Bizottság elnöke: Dr. Damó László vezérőrnagy
Szerkesztőség: Budapest V., Pálffy György u. 7—11. MNHF Tö. Kik. O.
Felelős szerkesztő: Tóth József
Felelős kiadó: Lex Mihály

Az elhelyezési szolgálat korszerűsítésének szükségessége, az áttérés feltételei, az új rendszerrel szemben támasztott követelmények*

*Dr. Damó László vezérőrnagy
a hadtudományok kandidátusa*

1974. január 1-től az MN elhelyezési szolgálata új korszerűsített szervezeti rendszerre és munkarendre tért át. A korszerűsítés szervezeti vonatkozású változásait a Magyar Néphadsereg hadtápfőnökének 011/1974. (HKm. 2.) számú utasítása tartalmazza. Jelen cikk a változtatások lényeges jellege mellett arra is kitér, hogy miért volt szükség a változásokra és röviden vázolni kívánja, hogy a már végrehajtott és a jövőben még tervezett változtatásoktól az elhelyezési szolgálatban, és főleg a csapatok életében várhatóan mi lesz jobb, kedvezőbb.

Az elhelyezési és beruházási szolgálat korszerűsítésére vonatkozó elgondolás kimunkálása mintegy két éve folyik. Ennek során néphadseregünk és a hadtápszolgálat vezetése nagy gondot fordított arra, hogy a korszerűsítés tegye lehetővé a fejlesztési célkitűzések megvalósítását és biztosítsa az új rendszerre történő zökkenőmentes áttérést. Az MN vezetése által támasztott követelmények, a hadtápfőnökség és az elhelyezési szolgálat vezetőinek elgondolása, valamint a szakmai igények figyelembevételével döntött a vezetés úgy, hogy a változtatások feleljenek meg a már említett követelményeknek, azt figyelembe véve, hogy a korszerűsítés szervezeti változtatásokon túlmenően a szolgálat működésének széles körű változtatását, javítását is eredményezze. A szervezeti változások szükségességét több tényező indokolta, melyek közül a legfontosabbak a következőkben foglalhatók össze.

A Magyar Néphadsereg ingatlan állományának jelentős része az 1950-es évek elején létesült és azóta is folyamatosan növekszik. 1970-ben történt felmérés adatait figyelembe véve az MN kezelésében levő építmény- és lakásállomány a negyedik ötéves tervidőszakban is jelentősen növekszik és az ötödik ötéves terv kereteinek feltételezett alakulását figyelembe véve az építmény-állományérték várhatóan az 1970. évi szinthez képest több, mint egyötödével, a kezelendő lakásállomány pedig

* Megjelent a „HONVÉDELEM” 1974. 3. „T” számában.

— figyelembe véve a lakásépítkezések fokozására vonatkozó párt- és kormányhatározatot, várhatóan mintegy kétharmaddal növekszik.

A mennyiség növekedést folyamatos minőségi fejlesztés is kísérte, ezért az építményállomány felszereltsége nemcsak korszerűbbé, hanem egyben bonyolultabbá is vált és válik továbbra is. Olyan formákat és lehetőségeket kellett felkutatni és kidolgozni, melyek a hadsereg sajátos körülményei között is biztosítják a további fejlődést, figyelembe véve azt is, hogy az építményvagyon növekedésével jelentős részének fizikai és erkölcsi avulásával arányosan — alapvetően objektív (létszám, pénz, kapacitás hiány) okok miatt — nem fejlődött a szükségleteknek megfelelően a fenntartási tevékenység olyannyira, hogy egyes területeken egy-két évtizedes lemaradás mutatkozik.

Így például a korábbi években az MN jelentős volumenű pénzeszközöket használt fel az ingatlanállomány, továbbá a kapcsolódó technikai, gépészeti berendezések korszerűsítésére. Ennek nyomán számos — magas egyedi értékű, bonyolult — gépészeti berendezés kezdte meg működését anélkül, hogy a biztonságos üzemeltetés és a folyamatos karbantartás személyi és tárgyi feltételeit megteremtettük volna. A megfelelő képzettségű szakemberállomány és a szervizhálózat hiánya azzal a következménnyel jár, hogy a magas egyedi értékű berendezések idő előtt elhasználódnak, folyamatos üzemeltetésük pedig rendkívül veszélyessé válik.

Az is világossá vált, hogy az elhelyezési szolgálatban a további rendszerben történő állománytáblás növeléssel már nem lehetséges, és nem is célszerű biztosítani épületvagyonunk növekedésével párhuzamosan a szolgálat létszámfejlesztését. Ezért kedvező feltételeket teremtett a problémák megoldásához, hogy a fegyveres erők és testületek hatékonyabb gazdálkodási rendszerének kialakításával, a nem közvetlen védelmi jellegű feladatokat ellátó szervezetek leválasztásával kapcsolatban az MSZMP Pol. Biz. 1970. október 20-án határozatot hozott és ennek nyomán honvédelmi bizottsági határozat írja elő az elhelyezési szervek termelő és szolgáltató részlegeinek a védelmi ágazatról történő leválasztását és költségvetési üzemi formában való működtetését. Erre vonatkozó állami előírásokat a honvédelmi miniszter 035/1973. (HKm. 10.) számú utasítása tartalmazza.

Indokolta a szolgálat átszervezését, hogy bár megkezdődött a korszerűsítése, melynek néhány fázisát ismertetem, ez főleg felső szinten és alsóbb szinteken néhány rész kérdésben realizálódott. A felsőbb irányítási és a döntően ott maradt operatív végrehajtási feladatok szervezeti elkülönítése is igényli, hogy a felső szinten megkezdett korszerűsítése alsóbb szinten is folytatódjék. Sürgetőleg hat a szolgálat elavult adminisztrációs rendszere is.

A korábbi változtatásokkal, tehát már megkezdődött a szolgálat korszerűsítése. Így az eddigiek során konkrétan:

— a seregtest és a magasabbegység törzsekben létrejöttek az elhelyezési szolgálat rendszerének szervezeti és személyi feltételei;

— létrehozásra kerültek az MN Elhelyezési és Beruházási Szolgálat Főnökség beruházási munkáját segítő szervei: a KÖZBER, mely 1973-ban

már jelentős nagyságrendű munkát bonyolított, valamint átszervezésre került az MN építőipari vállalata (ÉKV), ennek kapcsán kapacitása 80%-kal nőtt;

— átmeneti megoldásként kialakításra került az MN Elhelyezési Ellátó Központ, alapvetően szakanyagellátási és fejlesztési feladatok végrehajtására;

— a honvédelmi miniszter elvtárs direktívájában foglaltakkal összhangban kialakultak a helyi csapatépítkezés irányításának és végzésének főbb elvei, módszerei, melyet MNVKF-i és MNHF-i utasítások szabályoznak;

— az elmúlt évek tapasztalatai alapján kialakult az MN nagyberuházások vonatkozásában a „központi csapatépítkezések” rendszere. E munka alapvetően az MN műszaki csapatai repülőtér-építő zászlóaljai és 1973 második felétől az MN építő szakcsapata egy részének bevonásával kerül végrehajtásra.

E módosítások alapvetően egyes részterületen hoztak változást a teljes problémakomplexumot megoldani nem tudták. Olyan általános változtatás kidolgozására volt szükség, amely egyrészt hatékonyan érvényesíti a vonatkozó határozatoknak és parancsoknak megfelelően a költségvetési üzemi formát, másrészt rugalmasan illeszkedik a katonai rendszerbe, mindezek mellett maradéktalanul eleget tesz a honvédelmi miniszter elvtárs által meghatározott irányelvekben foglaltaknak, mely szerint a korszerűsített szolgálatnak el kell érnie, hogy:

— az építményfenntartási és az üzemeltetéssel összefüggő szolgáltatási tevékenységet növekvő színvonalon legyen képes biztosítani;

— érezhetően javuljon a csapatok által használt építményállomány napi fenntartási és kezelési színvonala;

— biztosított legyen a néphadsereg növekvő lakásállományának kellő színvonalú fenntartása; és elégítse ki térítés ellenében a bérlőket terhelő javítási igényeket.

Mindezek mellett meghatározták a miniszteri irányelvek, hogy a növekvő színvonalú építményfenntartást, szolgáltatást a kiépülő szervezeteknek alapvetően a folyamatos műszaki fejlesztéssel és új technológiai módszerek alkalmazásával kell biztosítani.

A kidolgozott és ez év januárjától részben bevezetett új rendszerben, a szolgálat működésének szempontjából két rendszert, a *használók*, illetve az *elhelyezési és beruházási szakszolgálat* rendszerét különböztetjük meg. Ezt az alábbiak indokolják:

— az elhelyezési szolgálat feladatainak egy része a csapatok, intézetek, szervek életével szorosan összefügg, ezért ezen feladatok ellátásának fontossági sorrendjét alapvetően a csapatok (használók) képesek meghatározni. A feladatok megoldásához szükséges eszközök jelentős hányadával azonban nem a használók, hanem az elhelyezési felügyelőségek rendelkeznek, így esetenként olyan feladatok nyernek megoldást, melyek a csapatok, intézetek, szervek szempontjából nem elsődlegesek.

Az előzőek, valamint a rendelkezésre álló anyagi lehetőségek, a szűk építő-, szak- és szerelőipari kapacitás miatt kialakult hiánygazdálkodás következtében a feladat — felelősség egysége nem érvényesülhetett, ezért szükségyszerűvé vált a csapatok önállóságának fokozása, a lehetőségek hatékonyabb kihasználása. A hatáskörök újszerű meghatározása az ingatlanállomány magasszintű fenntartásának érdekazonosságában növeli a használók jogkörét, anyagi lehetőségeit;

— az elhelyezési és beruházási szolgálat rendszerét mindazon az EBSZF-nek alárendelt szervezetek képezik, amelyek — vagy közvetlen, vagy közvetve középírányító szerv útján a szolgálat zárt rendjét alkotják. Ebben a rendszerben az elhelyezési szolgálat *katonai és költségvetési üzemi*, illetve vállalati típusú szervezeti formában működve látja el feladatát, illetve építő szakcsapatként ténykedik.

Az átszervezésre vonatkozó elgondolás lényegét az alkotta, hogy az elhelyezési szakszolgálat meglévő szervezeteiből kialakításra került egy középszintű vezető szerv, melynek feladata egyrészt a szolgáltató üzemek vezetése, másrészt pedig a területileg újrarendezett megmaradó katonai szervezetek néphadseregére kiterjedő hatósági jogköri munkájának irányítása. Konkrét megvalósítását két alapvető ütemben realizáljuk. Az első ütem kezdete 1974. január 1., ennek realizálását kezdtük meg most, a második ütem tervezett ideje 1975;

— az első ütemben létrehoztuk az MN Építési és Szolgáltatási Főigazgatóságot, továbbá költségvetési üzemmé az MN Központi Gépjavító Üzemet és az öt MN Építménykarbantartó és Szolgáltató Üzemet. Ezzel egyidőben új feladatainak megfelelően Elhelyezési Igazgatóság megnevezéssel átszerveztük az EFÜ-ket.

Konkrétan 1974. január 1-ével létrejött az MN Építési és Szolgáltatási Főigazgatóság, valamint öt Elhelyezési Igazgatóság. Fenti határidővel költségvetési üzemmé az MN Központi Gépjavító Üzem, valamint az elhelyezési igazgatóságok működési területének megfelelően öt Építménykarbantartó és Szolgáltató Üzem került létrehozásra.

Mindezek konkrét megvalósítása érdekében 1974. március 31-ével az EBSZF-ség alárendeltségében megszűnt az MN Elhelyezési Ellátó Központ, az Elhelyezési Anyagraktár és a Debrecen-i Elhelyezési Felügyelőség.

Mind az elhelyezési igazgatóságok, mind pedig a költségvetési üzemek az MN Építési és Szolgáltatási Főigazgatóság alárendeltségébe kerültek 1974. március 31-től.

Az első ütem alatt továbbra is katonai-szervezeti keretek között marad a csapat elhelyezési szolgálat, változatlan jogállásban, létszámban.

Azért, hogy kellő tapasztalatok birtokában lehessen a második ütemre való áttérést megszervezni, 1974. június 1-től kísérleti jelleggel 3—4 típusszervezetenél (laktanyában) a távlatilag elképzelt szervezeti és hatáskör szerint működtetjük a laktanya elhelyezési szolgálatot és a hozzá csatlakozó kísérleti üzemi kirendeltséget;

— a második ütemben 1975-től tervezzük átszervezni a csapat elhelyezési szolgálatot oly módon, hogy a csapat elhelyezési szolgálatban csak

a vezető állomány marad, kis létszámban a felszabaduló állományból, valamint a költségvetési üzemek fejlesztésére fordítható anyagi eszközökből és az e területen biztosítható állománynövelés lehetőségeinek kihasználásával pedig kialakítást nyernek a csapatoknál működő üzemi kirendeltségek.

Az MN elhelyezési szolgálat korszerűsített rendszere

Az előzőekben kifejtettek szerint az MN elhelyezési szolgálat az MN Elhelyezési és Beruházási Szolgálat Főnökség (EBSZF-ség) alárendeltségében működő szervezetekre, illetve a seregtestek, magasabbegységek elhelyezési szolgálata által vezetett — az MN létesítményeit használó — csapatelhelyezési szolgálatra osztható.

Vegyük sorra ezeket

1. Az elhelyezési és beruházási szolgálat rendszerében katonai szervezetek, valamint termelő szervezetek találhatóak. Ez utóbbiak között vannak vállalati rendszerben működők, költségvetési üzemi szervezetek és új kiképzési rendszerű műszaki (építő) szakcsapatok.

A) Katonai szervezetek

Az MN Elhelyezési és Beruházási Szolgálat Főnökség helyét, szerepét és fő feladatait jelen cikk — annak ellenére, hogy itt alapvető változás nem történt — tájékoztató jelleggel azért ismerteti, hogy összefüggéseiben kerüljenek kifejtésre a szolgálat valamennyi szervének funkciói. Az EBSZF-ség MN hatáskörű katonai irányú szervezetként a hadtápfőnökség szerve, mely a honvédelmi miniszter és az MNHF által meghatározott irányelvek alapján végzi a szolgálat felsőszintű vezetését, seregtestek elhelyezési szolgálatát. Operatív feladatokkal annyit foglalkozik, amennyit a felső katonai vezetés elvár, szükségesnek tart.

Fő feladatai a következők:

— az elhelyezési igények az MNVK érintett szerveivel és az egyéb HM-szervekkel történő egyeztetése, ennek alapján középtávú építési tervjavaslat kidolgozása, felsőszintű döntésre való előterjesztése;

— valamennyi jelentős beruházás és rekonstrukció felső szintű előkészítése; az egyedileg kezelt beruházások egyeztetése, döntésre való előterjesztése;

— a csapatépítkezések tervének összeállítása, jóváhagyásra történő előterjesztése;

— a jóváhagyott építési terv — ezen belül a beruházások, csapatépítkezések és jelentősebb rekonstrukciók — megvalósításának elrendelése;

— a szakanyagellátási, a beruházási, az ingatlankezelési (fenntartási és az üzemeltetési) tevékenységek gyakorlásának szabályozása, valamint az összefüggő igazgatási és ellenőrzési feladatok ellátása;

— az elhelyezési szolgálatok szakmai irányítása; a működésükhöz szükséges pénzeszközök (kv.-i előirányzatok, hitelek) és egyéb feltételek biztosítása;

— a közvetlen alárendelt szervek, vállalatok, felügyeleti tevékenységének ellátása.

Hatásköre kiterjed minden olyan tevékenységre, amelynek szabályozására és ellenőrzésére, szakhatósági, illetve felügyeleti jogköréből eredően jogosult, függetlenül attól, hogy e tevékenységet milyen szervezeti egységekben végzik. Szorosan együttműködik az érintett HM-szervekkel, valamint a népgazdaság megfelelő ágazati és funkcionális főhatóságaiival és szerveivel.

Az MN Építési és Szolgáltatási Főigazgatóság MN hatáskörű közép-szintű operatív irányító és végrehajtó szervként katonai-igazgatási és ellátási, illetve az ingatlankezelési feladatok, valamint a termelési és szolgáltatási tevékenységek irányítására új struktúra létrehozásával került kialakításra.

Fő feladatai a következők:

— a költségvetési üzemek; építményfenntartási és szolgáltatási tevékenységének műszaki, gazdasági irányítása;

— a kezelésből eredő felügyeleti feladatok elvégzése, a rendeltetés-szerű használat ellenőrzése, építésfelügyeleti funkciók másodfokon történő ellátása, elhelyezési igazgatóságok irányítása;

— az elhelyezési szakanyagellátás központi tervezése, anyagbeszerzés, tárolás, elosztás, felhasználás, szakanyagfejlesztés;

— országos szinten az MN lakás- és ingatlangazdálkodási feladatok végrehajtása;

— felsőbb szinten jóváhagyott; és hatáskörébe utalt beruházási célkitűzések előkészítése, az MN beruházó vállalatának bevonásával történő realizálása, a végrehajtás ellenőrzése;

— a központi csapatépítkezések előkészítése, a műszaki kiviteli tervek biztosítása az MN építőipari szakcsapata és a honi légvédelem műszaki egysége részére;

— az összesített építési terv figyelembevételével a területileg illetékes elhelyezési igazgatóságok bevonásával — összevékenység elemzése, javaslatok kidolgozása, az MN szinten jóváhagyott csapatépítkezési terv végrehajtásának ellenőrzése, értékelése;

— az építési, termelési, szolgáltatási és üzemviteli tevékenységekkel kapcsolatos műszaki fejlesztési feladatok ellátása.

A főigazgatóság hatásköre a kezelői jogból eredően kiterjed az MN csapataira, intézeteire, szerveire, az MN kezelésében levő lakások, valamint a nem katonai jellegű ingatlanok bérlőire; az elhelyezési költségvetési gazdálkodási funkcióból eredően ellenőrzési feladatkörében a seregtestek és főnökségek elhelyezési szolgálatára.

Külső kapcsolatait illetően, szerződéses kapcsolatban van az MN beruházó vállalatával, építőipari szakcsapatával, a polgári védelem érin-

tett részeivel, valamint népgazdasági középírányító szervekkel; az ellátás vonatkozásában kapcsolatban van a csapatokkal, intézetekkel és szervezetekkel.

Gazdálkodási rendje: költségvetési bruttó gazdálkodás

Az MN elhelyezési igazgatóságok az igazgatási és ellátó ágazat területi hatáskörű katonai végrehajtó szervei.

Fő feladataik a következők:

— a célkitűzések, a működési területén levő építményállomány, valamint a csapatigények figyelembevételével a felújítási feladatterv meghatározása az MN Építménykarbantartó és Szolgáltató Üzem részére;

— az ingatlanok kezelői jogának megszervezése, az ingatlanokkal történő gazdálkodás;

— a kezelői funkcióból eredő felügyeleti feladatok ellátása (építési munkák elvégzéséhez hozzájárulás kiadása);

— a csapatok, intézetek és szervek rendelkezésére álló elhelyezési anyagi eszközök jogcím szerinti, vagy rendeltetésszerű felhasználásának, valamint a csapatépítkezések szakszerű végrehajtásának és elszámolásának ellenőrzése.

Hatáskörük kiterjed a működési területükön levő csapatok, intézetek és szervek elhelyezési szolgálatának szakellenőrzésére. Kapcsolatban vannak a népgazdasági szervezetekkel, hatóságokkal.

Gazdálkodási rendjük bruttó költségvetési gazdálkodás.

B) *Vállalati rendszerben* működik továbbra is az MN építőipari vállalat (ÉKV) és beruházó vállalata (KÖZBER) már korábban létrehozott, meglévő szervezetével. Az új szervezeti felépítésének megfelelően a szervek a szükséges mérvben kapcsolatot fognak kialakítani az Építési és Szolgáltató Főigazgatósággal.

C) Az elhelyezési szolgálat *költségvetési üze*mei nem tartoznak az MN hadrendjébe, a vezetői állomány kivételével (tiszték) nem állománytáblás szervek. Létszámukat — feladattervük alapján a rendelkezésre bocsátott beralapon belül — maguk az üzemek tervezik. Azt figyelembe véve, hogy a költségvetési üzemek létrehozásával, majd későbbi növelésével kapcsolatban a vezetők és irányító fizikai dolgozók biztosítása jelentős és problematikus feladat, az MN vezetése biztosítja, hogy az irányító állomány döntő része kinevezett polgári alkalmazott legyen. Ezek — a vezető tisztekkel — hivatottak az üzemek gerincét alkotni.

Az üzemek önköltségük térítése ellenében az MN csapatai részére, azok megbízása alapján karbantartási jellegű építő-, szak- és szerelőipari munkákat végeznek; építményeket, illetve azok meghatározott gépészeti és elektromos berendezéseit, rendszereit üzemeltetik.

Az üzemek éves terv (költségvetés) alapján dolgoznak. Tervük alapját a csapat elhelyezési szolgálatvezető által kidolgozott, a parancsnok

által jóváhagyott karbantartási, szolgáltatási terv, az elhelyezési igazgatóságok által meghatározott feladatterv képezi. A Központi Gépjavító Üzem tervét az ÉSZFI vezetője hagyja jóvá.

Az *MN Központi Gépjavító Üzem* (MN KGÜ), MN hatáskörű végrehajtó szerv.

Fő feladatai:

- kutak fúrása, kompresszorozása;
- vízgépek, olaj- és gázegők, hűtőaggregátok, kompresszorok, villanymotorok, műszerek, automatikai elemek javítása, műszerhitelesítés;
- létesítmények érintésvédelmi hálózatának, villámvédelmének ellenállásmérése, egyéb mérések elvégzése.

Külső kapcsolatait illetően szerződéses kapcsolatban van az MN csapataival, intézeteivel és szerveivel, VA alakulatokkal, a területi építménykarbantartó és szolgáltató üzemekkel, népgazdasági szervekkel.

Gazdálkodási rendje: költségvetési üzemi gazdálkodás.

Az *MN Építménykarbantartó és Szolgáltató Üzem-ek* (MN ÉKSZÜ) területi hatáskörű végrehajtó szervként kerülnek létrehozásra.

Fő feladataik az alábbiak:

— a csapatok igényeinek figyelembevételével elhelyezési igazgatóságok által kidolgozott feladattervek és a jóváhagyott költségvetés alapján elvégzik a karbantartási és felújítási munkákat, illetve gondoskodnak — a vállalatokkal között szerződések alapján a munkák elvégzéséről;

— az MN-ben érvényes követelmények és normák alapján karbantartási, üzemeltetési, szerviz tevékenységet folytatnak a működési területén elhelyezkedő csapatokkal, intézetekkel és szervekkel kötött szerződések alapján, melynek egy részét a laktanyai üzemi kirendeltségek bevonásával realizálják;

— ellátják a gépészeti berendezések szervízmunkáit, biztosítják a váratlan meghibásodások azonnali elhárítását;

— javítják az elhelyezési szakanyagokat;

— elvégzik az MN kezelésű lakóházak karbantartási, felújítási munkáit, biztosítják üzemeltetésüket.

Külső kapcsolatait illetően szerződéses kapcsolatban van a csapatokkal, intézetekkel, egyéb katonai folyószámlás szervekkel, üzemekkel, valamint a népgazdasági szervekkel.

Gazdálkodási rendje: költségvetési üzemi gazdálkodás.

Az *üzemi (laktanyai) kirendeltségek helyi (laktanyai) üzemeltető és karbantartó szervezetek*. Ezek az átszervezés második ütemében (1975-től) kerülnek létrehozásra, alapvetően a csapatelhelyezési szolgálatok bázisán, a jelenlegi állományból, valamint beralap útján biztosítandó fejlesztésből. Ez azt jelenti, hogy amire az elhelyezési szolgálat állománytáblás formáiban nem volt mód, a létszám és ezzel a kapacitás problémák megoldására fokozatosan lehetőségünk lesz.

Tervezett fő feladataik a következők:

— szolgáltatási feladatkörben végzik a kazántelemek és a kapcsolódó fűtési rendszerek, a közművek üzemeltetését, folyamatos karbantartását; valamint a sorállománnyal nem rendelkező intézetek és szervek épületeinek, valamint a lakóépületek közös használatú helyiségeinek takarítását;

— karbantartási feladatkörben végrehajtják a katonai jellegű építmények, az M kezelésű lakóépületek, a bútorok és berendezési tárgyak javítását; továbbá az MN kezelésű lakóépületek bérlőinek megrendelése alapján a lakások karbantartását.

Az üzemi kirendeltségek működési szisztémáját röviden a következőkben lehet jellemezni:

— a csapatelhelyezési szolgálat a tárgyévét megelőzően a területileg illetékes elhelyezési igazgatóság együttműködésével elkészíti az objektum építményeinek javítási, karbantartási és üzemeltetési tervét. Ennek alapján az üzemi kirendeltségek minden esetben kötelesek elvégezni az építmények folyamatos építőmesteri, szak- és szerelőipari, valamint a szakanyagok javítási munkáit; az épületgépészeti berendezések, közművek üzemeltetését; a helyiségek takarítását. Éves tervüket tehát egyrészt a csapatok, intézetek, szervek igénye (feladatterve), másrészt a lakóépületek kezeléséből adódó feladatok határozzák meg. Emellett a csapatok, intézetek, szervek az építmények nagyobb volumenű karbantartási munkáit, valamint a gépek, berendezések szervizelését kapacitástól függően, a Karbantartó és Szolgáltató Üzemmél, vagy szabadáras rendszerben a népgazdasági szervekkel tudják elvégeztetni.

Fenti feladatok végrehajtása érdekében az illetékes MN Építmény-karbantartó és Szolgáltató Üzem a csapatokkal, intézetekkel és szervekkel, az üzemi kirendeltségek által végzett feladatokra, valamint a szerviz tevékenységre éves átalány szerződést köt, nagyobb karbantartási feladatokra viszont esetenként rögzített áron szerződik.

Annak érdekében, hogy a csapat érdekei megfelelően érvényesüljenek, az üzemi kirendeltségek szakmunkásaival a kirendeltség vezető útján a szerződésekben meghatározott feladatok végrehajtását illetően a csapat, intézet, szerv parancsnoka rendelkezik. Közvetlen és közvetett utasításait — munkaidőn túl is — a kirendeltség vezető köteles végrehajtani. A szakmai irányítás a kv.-i üzem, illetve a kirendeltség vezető állományának feladata.

2. *A használók rendszere* az érintett csapat, szerv katonai alárendeltségének függvényében: seregtest elhelyezési szolgálatból; magasabbegység elhelyezési szolgálatból; valamint az adott létesítmények funkciójának, igénybevételének, légköbméterének, illetve a gépészeti és elektromos berendezések bonyolultságának függvényében laktanya elhelyezési szolgálatból tevődik össze.

A seregtest magasabbegység elhelyezési szolgálatának fontosabb feladatai a következők:

— az alárendeltségébe tartozó csapatelhelyezési szolgálatok költségvetési előirányzati terveinek összesítése, elemzése, jóváhagyása;

— az alárendeltek gazdálkodásának ellenőrzése, építési, elhelyezési és egyéb igényeinek elbírálása, véleményezése, valamint a csapatépítkezések gazdasági tervezése, szervezése, irányítása.

Gazdálkodási rendjük: költségvetési bruttó gazdálkodás.

A *laktanya elhelyezési szolgálat-ok* a csapatok személyi állománya anyagi-technikai eszközeinek elhelyezését, az építmények használhatóságának, az elhelyezési szakanyag ellátásának biztosítását hajtják végre a csapatparancsnokok utasításának megfelelően. Működésük során szoros kapcsolatot alakítanak ki az üzemi kirendeltségekkel és az üzemekkel. E kapcsolat tartalmát és rendjét a fő referátum tartalmazza részletesen.

Gazdálkodási rendjük: a költségvetési bruttó gazdálkodás.

A jelenleg bevezetésre kerülő szervezeti és működési korszerűsítés és annak második ütemben történő továbbfejlesztése eredményeként várható, hogy az MN elhelyezési és beruházási szolgálat korszerűbb szolgáltató rendszere alakul ki. A szolgálat egyes vezetési szintjein a profilok tisztábbá válnak, a jogkörök birtokában a helyi döntés lehetősége és a felelősség jobban érvényesül, az ügyintézés operatívabbá válik.

Várhatóan a csapatok és az elhelyezési igazgatóságok számára a termelő- szolgáltató üzemek kifejlesztésével fokozatosan biztosítható lesz a szükséges szolgáltató kapacitás, jelentősen csökken az építőipari kapacitás hiányából adódó kiszolgáltatottság, ugyanakkor a szabadáras rendszer helyett zömében néphadseregünk költségvetési formájával jobban összhangban álló irányított áras építkezési tevékenység valósulhat meg.

Az áttérés — a költségvetési üzemek teljes kifejlődése — több évig tartó folyamat lesz, melynek során természetesen figyelembe kell venni az általános munkaerő helyzettel összefüggő létszám és bérezési problémákból adódó nehézségeket is. Ezzel kapcsolatban az esetleges negatív hatások csökkentését a sorállománnyal rendelkező csapatoknál a karbantartó és kiszolgáló alegységek működtetésével, a sorállománnyal nem rendelkező vezető szerveknél és intézeteknél ösztönző bérezési rendszerrel és a fenntartási hitelek differenciált elosztásával célszerű ideiglenesen áthidalni.

Az átszervezés végrehajtása objektív szükségszerűség volt. Olyan feladatok indokolták, amelyek megoldása már a korábbi állománytáblás rendszer bármely fejlesztésével sem lett volna célszerű. Ezért választotta a vezetés a most ismertetett rendszert, amely a szervezeti változtatásokon túlmenően új munkaszervezést és munkamódszereket is feltételez, tehát teljeskörű változtatást jelent és fordulópontot képez a szolgálat érdekében.

Összességében levonható az a következtetés, hogy korszerű, a katonai igényeket figyelembe vevő, ugyanakkor a népgazdasági környezethez is jobban igazodó szervezetek kerülnek kialakításra, melyek a lehetőségek figyelembevételével képesek a vezetés által meghatározott célkitűzések teljesítésére, ugyanakkor a jelenleginél lényegesen kedvezőbb feltételeket tudnak teremteni a csapatok igényeinek kielégítésére laktanyáink fenntartásával, a katonák életkörülményeinek javításával kapcsolatos feladatok realizálásához.

Az elhelyezési szolgálat költségvetési üzeleinek feladatai, működésük és alapvető kapcsolataik

Ettig Antal ezredes

Az MN Elhelyezési és Beruházási Szolgálata, korszerűsített szervezeti keretei között, az ingatlanok — laktanyák, lakóépületek, egyéb létesítmények — kezelése; az elhelyezési fenntartó-szolgáltató kapacitás bővítése; a honvédelmi miniszter elvtárs e tárgykörben jóváhagyott „IRÁNYELVEI”-nek, továbbá a vonatkozó vezérkar főnöki, hadtápfőnöki, szolgálatfőnöki utasításoknak és intézkedéseknek megfelelően *elhelyezési karbantartó-szolgáltató költségvetési üzemek létrehozása és működtetése útján valósul meg.*

Tájékoztatómban a működés, a kezelés mikéntjével kapcsolatos kérdésekre kívánok választ adni, alapvetően az értelmezés egységessé tétele érdekében.

Az MN ingatlanai költségvetési üzemek által történő kezelése korszerűbb lehetőségeket biztosít. Ezek a lehetőségek — előzetes felméréseink alapján — a következőkben foglalhatók össze:

1. Feloldódnak a jelenlegi költségek az elhelyezési, fenntartó-szolgáltató kapacitás bővíthetősége vonatkozásában, ugyanakkor biztosítható az építményállomány növekedésével arányos fenntartó-szolgáltató teljesítőképesség fejlesztése, a halmozott, közel két évtizedes építményfenntartási lemaradás, néhány ötéves terv alatti pótlása.

2. Az ingatlanok kezelésével összefüggő anyagi ráfordítások — a fenntartó-szolgáltató tevékenységek — mérhetővé válnak, melyeknek következményeként, egyrészt az üzem vezetése, másrészt az előjáró szervek vezetői kedvezőbb helyzetben hozhatják meg döntéseiket, ezáltal fokozatosan javítható az MN építményállományának kezelési színvonala.

3. Tervszerűen tájékozottak a csapatok a számukra nyújtott elhelyezési szolgáltatások költségkihatásairól, mely ezáltal növeli gazdálkodásuk hatékonyságát, felelősségüket.

Ingatlanaink kezelését az elhelyezési igazgatóságok illetékességi területével megegyezően öt építménykarbantartó és szolgáltató üzem és egy MN hatáskörű központi gépjavító üzem működtetésével biztosítjuk.

I. Az MN építménykarbantartó és szolgáltató üzemek feladata, működése és kapcsolatai

Az MN építménykarbantartó és szolgáltató üzemek feladata az MN ingatlanok műszaki és adminisztratív kezelése. E jogállásukban alapvetően — önköltségük térítésének ellenében — ellájtják (1. sz. táblázat):

— az ingatlanok építményeinek, az elhelyezési szakanyagoknak folyamatos napi karbantartási és javítási munkáit;

— a csapatok, intézetek, szervek által használt létesítmények, továbbá a lakótelepek, lakóépületek gépészeti és elektromos rendszereinek üzemeltetését, karbantartását;

— a gépek, a gépészeti és elektromos berendezések szerviz munkáit;

— az MN kezelésű építmények felújítását, a helyi és központi csapatépítkezések esetenkénti lebonyolítását;

— a termelő kapacitásuktól függően a felújítási és karbantartási tevékenységgel összefüggő építő-, szak- és szerelőipari munkák kivitelezését;

— a váratlan — a létesítmények, építmények üzemeltethetőségét veszélyeztető — meghibásodások elbírálását;

— az MN ingatlanok — lakóházak — adminisztratív kezelését.

Az építménykarbantartó és szolgáltató üzemek feladataikat 2. számú táblázaton szemléltetett szervezeti egységek működtetésével oldják meg.

1. Az üzemeltetési, javítási, folyamatos napi karbantartási feladatok ellátása

Az Építménykarbantartó Szolgáltató Üzem az ingatlanok vízműveinek, vízellátó rendszereinek, szennyvízlevezető hálózatainak, szennyvíztisztító telepeinek, fűtési és villamosenergiaellátó rendszereinek üzemeltetését, az építmények folyamatos napi karbantartását, az elhelyezési szakanyagok javítását, a sorállománnyal nem rendelkező egységek épületeinek, valamint a lakóépületek közös használatú helyiségeinek takarítását, a csapat, intézet, szerv elhelyezési szolgálata mellett működő üzemi kirendeltségeivel hajtja végre.

Az üzemi kirendeltségek az építménykarbantartó és szolgáltató üzemek kihelyezett helyi (laktanyai) szervezeti egységei. Létszámukat meghatározza az adott létesítmény rendeltetése, nagysága, gépészeti és villamos rendszereinek kiterjedtsége.

Működésüket az 1974. évi kísérleti üzemi kirendeltségek tapasztalatainak figyelembevételével — a tervezettnél még kisebb létszámmal — 1975. január 1-vel kezdik meg. Teljes kifejlődésük függvénye a következő tervidőszak fejlesztési lehetőségeiből adódik, ezért a karbantartó és kiszolgáló alegységeket továbbra is működtetni kell.

2. Az üzemi kirendeltségek működése

A csapat, intézet, szerv elhelyezési szolgálata a tárgyévet megelőzően a területileg illetékes elhelyezési igazgatóság együttműködésével elkészíti

a laktanya komplexum építményeinek, *javítási, karbantartási és üzemeltetési tervét.*

A tervek alapján az üzemi kirendeltségek folyamatosan kötelesek elvégezni az építmények folyamatos építőmesteri, szak- és szerelőipari, valamint a szakanyagok javítási munkáit; az épületgépészeti berendezések, közművek üzemeltetését; a helyiségek takarítását. Éves tervüket tehát *egyrészt a csapatok, intézetek, szervek igénye (feladatterve), másrészt a lakóépületek kezeléséből adódó feladatok határozzák meg.*

(A csapatok, intézetek, szervek, építmények nagyobb volumenű karbantartási munkáit, valamint a gépek, berendezések szerviz munkáit — kapacitástól függően — az Építménykarbantartó és Szolgáltató Üzemmel, vagy szabadáras rendszerben a népgazdasági szervekkel végeztethetik el.)

Az MN építménykarbantartó és szolgáltató üzemek a csapatokkal, intézetekkel, szervekkel az üzemi kirendeltség által végzendő feladatokra *éves átalányszerződést kötnek*, melynek megfelelően figyelemmel a központilag meghatározott normatívákra, a megfelelő létszámmal és szakmai összetétellel kötelesek kialakítani üzemi kirendeltségeiket.

Az üzemi kirendeltségek működéséhez szükséges személyi, tárgyi és egyéb feltételek biztosítása a költségvetési üzem vezetőinek feladata, ebből eredően a kirendeltségi dolgozók munkabérének és egyéb személyi jövedelmének számfejtéséről és folyósításáról a költségvetési üzem gondoskodik.

Az üzemi kirendeltségek által felhasználásra tervezett javító-karbantartó anyagokat a költségvetési üzem központilag szerzi be és szállítja ki az üzemi kirendeltségek raktárába. A költségvetési üzemek teljes kifejlődéséig a szállításokat a csapatok végzik.

Az üzemi kirendeltségek szakmunkás állományával a kirendeltségvezető útján, a meghatározott építmény- és szakanyagjavítási, valamint az épületgépészeti berendezések, közművek üzemeltetési feladatainak vonatkozásában *a csapat, intézet, szerv parancsnoka rendelkezik.* Közvetlen és közvetett utasításait — munkaidőn túl is — a kirendeltségvezető köteles végrehajtani. A szakmai irányítás a kirendeltségvezető feladata.

A javítási feladatok ellátása az elhelyezési szolgálatvezető által kiállított munkaokmányok alapján történik. A munkaokmányok egyben a felhasznált javító, karbantartó anyagok elszámolási bizonylatai is.

Az üzemi kirendeltségek által végzett munkák ellenértékét a csapat-elhelyezési szolgálat, a normatívák alapján megkötött szerződések figyelembevételével, időszakonként átutalja a költségvetési üzem folyószámlájára. Az átutalt összeg munkabér és közterheit, a karbantartó, javító anyag ellenértékét a felhasznált munkabér 5⁰/₀-ának megfelelő hasznot, a költségvetési üzem rezsijét foglalja magában.

3. Az MN építménykarbantartó és szolgáltató üzem működése, kapcsolatai (3. sz. táblázat)

Az üzemet az MN elhelyezési és beruházási szolgálat főnök javaslata alapján az MNHF HM h. elvtárs által kinevezett igazgató irányítja.

Az igazgató az üzem egyszemélyi felelős vezetője. E jogállásban kizárólagosan egyszemélyben felel a főigazgatóság által meghatározott feladatok teljesítéséért; az üzem rendeltetésszerű — az alapító határozatban rögzített — gazdaságos működéséért, a személyi állomány erkölcsi- és politikai állapotáért, a munka és egészségvédelmi rendszabályok betartásáért.

Irányító tevékenységét — meghatározott jogkörbontás szerint — műszaki és gazdasági helyetteseivel együtt gyakorolja.

Az üzem felügyeleti szerve az MN Építési és Szolgáltatási Főigazgatóság, szolgálati előjárója a főigazgató, illetve meghatározott jogkörökben a területileg illetékes elhelyezési igazgatóság vezetője.

Az üzem költségvetési folyószámlán gazdálkodik, önálló bankszámlája (folyószámlája) van. A gazdálkodás rendjére vonatkozóan a 64/1973. PM—MH számú együttes utasítás rendelkezései, az utasításban nem szabályozott kérdésekben pedig a költségvetési üzemekre vonatkozó általános, illetve egyéb rendelkezések az irányadók.

Megrendelői az MN csapatai, intézetei, szervei, költségvetési üzei, a vendégalakulatok, az MN rendelkezésű lakások bérlői, valamint — szabad kapacitása terhére — a népgazdaság egyéb szervei. Megrendelőivel kötött szerződések (megállapodások) teljesítése során kapcsolatban van a népgazdaság termelő, szolgáltató, kereskedelmi és egyéb szerveivel, valamint a működési területén levő szakhatóságokkal és hatósági jellegű szervekkel.

4. *Felújítási munkák végrehajtása*

Az MN ingatlanainak felújítását jelenleg az elhelyezési felügyelőségek bonyolítják le. A szolgálat korszerűsített szervezeti keretei között az építménykarbantartó és szolgáltató üzemek kezelői jogállásából eredően a továbbiakban ez a tevékenység a területi üzemek feladata.

Az építménykarbantartó és szolgáltató üzemek felújítási feladattervüket a meghatározott célkitűzések, célfeladatok és keretszámok figyelembevételével állítják össze és a területileg illetékes elhelyezési igazgatóság igazgatójának egyetértésével — éves feladattervük részeként — a főigazgatóságnak terjesztik fel jóváhagyásra. A főigazgatóság a seregestekkel, HM közvetlenek esetén az illetékes fegyvernemi főnökségekkel egyeztet, és a jóváhagyott felújítási terveket végrehajtásra a területi elhelyezési üzemnek, a végrehajtás ellenőrzésének céljából pedig az elhelyezési igazgatóságoknak küldi meg.

Az építménykarbantartó és szolgáltató üzemek a felújítások lebonyolítását a *fenntartási osztályok*, mint szervezeti egységek működtetésével oldják meg.

A felújítások realizálása jelenleg alapvetően az állami és a szövetkezeti építőipari szervek bevonásával biztosítható. *Célkitűzésünk, hogy 1980-ig az építő-, szak- és szerelőipari üzemegységek kifejlesztésével az üzemek saját építőipari kapacitásuk terhére végezzék el a felújítási munkák jelentős részét.* Ennek eredményeként csökkenne az építőipari kapacitás hiányából adódó kiszolgáltatottság, *ugyanakkor a szabadáras rendszer*

helyett — alapvetően az üzemek önköltségét tartalmazó — irányított áras építési tevékenység valósuljon meg.

5. A karbantartási munkák üzemi kivitelezése

Az építménykarbantartó és szolgáltató üzemek építő-, szak- és szerelőipari üzemegységeik útján végzik a csapatok, intézetek, szervek által megrendelt volumenű karbantartási munkákat.

Jelenlegi, induló létszámkereteink miatt kis kapacitású építő-, szak- és szerelőipari üzemegységek alakíthatók ki, fejlesztésük csak a következő tervidőszakban biztosítható. Termelési kapacitásuk bővítését alapvetően az indokolja, hogy a népgazdaság hasonló tevékenységet folytató szervei *igen magas haszonkulccsal vállalják fenntartási jellegű munkáink kivitelezését, ezáltal jelentősen csökkennek a tényleges fenntartásra fordítható eszközeink.*

Célkitűzésünk, hogy a következő ötéves tervidőszak fejlesztési lehetőségeit alapvetően az építő-, szak- és szerelőipari üzemegységek fejlesztésére fordítjuk, biztosítva a csapatok, intézetek, szervek valamennyi nagyobb karbantartási munkáinak kivitelezői kapacitását.

6. Csapatépítkezések lebonyolítása

Az építménykarbantartó és szolgáltató üzemek a kisebb volumenű helyi, másrészt az MN egyes kiemelt nagy beruházásainak gyorsabb ütemű és gazdaságosabb kivitelezése érdekében szervezett, központi; csapatépítkezések lebonyolítását is elvégzik.

A helyi csapatépítkezések lebonyolítását — a csapat, intézet, szerv megbízása esetén, térítés ellenében — a területi elhelyezési üzemek biztosítják: a csapatépítkezés műszaki kiviteli tervdokumentációját; az építésvezetőségi szintnek megfelelő műszaki irányítást; a beépítésre kerülő anyagokat, gépeket, berendezéseket; a munkagépeket; az esetleges alvállalkozókat, továbbá elszámolják a csapatépítkezés anyagi és egyéb költségeit.

Az építménykarbantartó és szolgáltató üzem ezen tevékenységét, *egyrészt a fenntartási osztály, másrészt a műszaki osztály bevonásával látja el.* Az üzem szabad kapacitása esetén alapvetően szak- és szerelőipari vonatkozásban — munkát végeztethet saját építő-, szak- és szerelőipari üzemegységével is.

A központi csapatépítkezések lebonyolítása a *fenntartási osztály feladata.*

Célkitűzésünk, hogy a következő tervidőszak végére a helyi csapatépítkezések jelentős részének lebonyolítását a területi elhelyezési üzemek végezzék, biztosítva a nagyobb szervezettséget, műszaki színvonalat, és hatékonyságot.

7. A szerviztevékenység ellátása

Az MN létesítmények, az MN kezelésű lakótelepek, lakóházak használhatóságát biztosító gépek (szivattyúk, kompresszorok, hűtőaggregátok, olaj-gázégők, ventilátorok) gépészeti és elektromos berendezéseinek

(felvonók, aggregátorok, nagykonyhai főzőüstök, asztali tűzhelyek, sütőkemencék, főzőszámolyok, propán-bután elgázosítók) szerviz munkáit az építménykarbantartó és szolgáltató üzemek szerviz üzemegysége látja el.

Technikai és viszonylag kis létszámú üzemegységenként 10—15 fős személyi felvételei még a tárgyi tervidőszakban biztosíthatók, ezért tevékenységük 1976-ig a szivattyúk, kompresszorok, olaj- és gázegők, szerviz munkáira, ezt követően pedig minden fajta elhelyezési gépre, berendezésre kiterjeszhető.

Hatékonyágukat cseregépek felhasználásával érik el, ezért ha a meghibásodott gép, berendezés javítása hosszabb időt vesz igénybe mint cseréje, úgy az üzemeltethetőség feltétele a meghibásodott gép, berendezés lecserélésével biztosítható. Ugyanakkor rendszeresen végzik a gépek, berendezések tervszerű karbantartását, az esetleges meghibásodások megelőzését.

Jelenleg az MN ingatlanok használhatóságát biztosító gépek, berendezések szerviz munkáit a népgazdaság szervezeti egységei az országos szervizhálózat kiépíttelensége miatt csak esetenként és viszonylag igen magas áron látják el. Számításaink szerint, az építménykarbantartó és szolgáltató üzemek szerviz tevékenységének ellenértéke lényegesen kisebb lesz, mint a hasonló népgazdasági szerveké.

8. A lakóházkezelő gondnokság hatásköre, működése és feladatai

A lakóházkezelő gondnokságok hatásköre kiterjed a működési területén levő MN kezelésű szolgálati lakások, lakóépületek érvényben levő jogszabályok szerinti kezelésére. Felelős az irányító szerv által meghatározott feladatok ellátásáért és a költségvetési előirányzatokkal történő gazdálkodásért. A lakóházkezelő gondnokság a területileg illetékes építménykarbantartó és szolgáltató üzem kihelyezett lakóházkezelő szerve. Jogállása a területi elhelyezési üzem jogállásából fakad, tehát jogilag nem önálló. Működési helyét, körzetét és szervezetét — a lakásszám változásaitól függően — irányító szerve határozza meg. Működéséhez szükséges feltételek (munkaügyi, pénzügyi stb.) biztosításról az illetékes építménykarbantartó üzem gondoskodik.

Főbb feladatai a néphadsereg kezelésében levő lakások, lakóépületek és a kapcsolódó ingatlanok, járulékos építmények, helyiségek kezelése vonatkozásában a következők:

- a lakások és egyéb helyiségek bérleti szerződésének megkötése;
- a helyiségbérek (lakbérek) beszedése és a közüzemi költségek elszámolása;
- a bérmegállapítási és a bérszámítás előkészítése, folyamatos nyilvántartása;
- a bérleti jogviszonyból eredő jogügyletekhez szükséges okmányok előkészítése és felterjesztése;
- a házfelügyelők irányítása, felügyelete, ellenőrzése;
- a bérlemények rendeltetésszerű használatának rendszeres ellenőrzése;
- károk megállapítása, káreljárások előkészítése.

A lakások, lakóépületek és ingatlanok folyamatos fenntartása érdekében köteles gondoskodni:

- az épületek általános karbantartásáról,
- az épületek központi berendezéseinek állandó üzemképes állapotáról,
- a falak, közös használatra szolgáló helyiségek állagában, e helyiségek berendezéseiben keletkezett hibák megszüntetéséről,
- a közterületre és a közös használatra szolgáló helyiségek területére néző ajtók, ablakok külső felületének mázolásáról,
- a közös helyiségek, a terület, az ingatlan tisztántartásáról, megvilágításáról.

E munkát éves és időszakos szerződések alapján a helyi — elsősorban az üzemi kirendeltségekkel végezteti. A végzett munkát ellenőrzi és a kifizetésre intézkedik.

Tevékenysége során:

- az MN Építménykarbantartó és Szolgáltató Üzem által rendelkezésre bocsátott költségvetési keretekkel — a rábizott hatáskörben és mértékben — gazdálkodik,
- éves fenntartási és üzemeltetési költségvetési tervet állít össze,
- közreműködik a lakóépület és járulékos építmények felújítási, korszerűsítési munkáinak lebonyolításában,
- részt vesz a műszaki átadás-átvételeken, garanciális bejárásokon,
- a lakásberendezések felújítására, cseréjére benyújtott kérelmeket felülvizsgálja és a vonatkozó jogszabály szerint elintézi,
- a költözködéssel kapcsolatos műszaki állapotra vonatkozó igazolások kiadásában közreműködik.

Külső kapcsolatait a bérlők, a szolgáltató üzemek, a vállalatok, a környezet egyéb szervei és a magánszemélyek alkotják. Belső kapcsolatait az MN Építménykarbantartó és Szolgáltató Üzem osztályával és az I. fokú lakásügyi (helyőrség parancsnoksági) szerv (-ek, -vel) létesíti.

II.

Az MN Központi Gépjavító Üzem feladata, működése, kapcsolatai

Az MN Központi Gépjavító Üzem rendeltetése az elhelyezési szolgálat tevékenységével összefüggő, az ingatlanok használhatóságát biztosító gépek, berendezések, készülékek javítása — elhelyezési célokat szolgáló egyedi — berendezések gyártása és átalakítása, mérés-technikai feladatok ellátása, vízellátást biztosító fűrt kutak létesítése és karbantartása.

Feladatát a 4. számú táblázaton szemléltetett szervezeti egységek működtetésével oldja meg.

Az MN Központi Gépjavító Üzem jogállása, gazdálkodási rendje megegyezik a területi építménykarbantartó és szolgáltató üzemek jogállásával, gazdálkodási rendjével.

Kapcsolatát — rendeltetéséből eredően — fő megrendelői, az MN építménykarbantartó és szolgáltató üzemek határozzák meg. Az előzőeken kívül megrendelői körébe tartoznak az MN csapatai, intézetei, szervei, egyéb költségvetési üzei, a vendégalakulatok — esetleges szabad kapacitása terhére — a népgazdaság egyéb szervei.

Fejlesztését a következő tervidőszakban a gépészeti és elektromos rendszerek gépeinek növekedésével arányosan tervezzük.

1. A váratlan meghibásodások elhárítása, az MN Elhelyezési Készenléti Szolgálat feladata és működése

Az MN Elhelyezési Készenléti Szolgálat rendeltetése az MN építményeinek, az MN kezelésű lakóházak használhatóságát veszélyeztető váratlan meghibásodások, üzemzavarok gyors megszüntetése, az üzemeltetés és a szolgáltatás folyamatosságának biztosítása.

A készenléti szolgálat rendszerbe állításával és működtetésével biztosítható, hogy a csapatok, intézetek, szervek által használt létesítmények, az MN kezelésű lakótelepek, lakóépületek használhatóságát veszélyeztető váratlan meghibásodások, üzemzavarok munkaidő alatt és munkaidőn túl, továbbá a munkaszüneti napokon hatékonyan elháríthatók legyenek.

Az MN Elhelyezési Készenléti Szolgálat felépítését, működési rendjét, üzemzavar elhárításának modelljét az 5. számú táblázat szemlélteti.

A készenléti szolgálatot már ez évben megszervezzük. Tervezett teljes kapacitású hatékonysága a technikai felszereltség függvényében várhatóan 1973. évben biztosítható.

III.

A csapatelhelyezési szolgálat feladata, működése, kapcsolatai

Az elhelyezési szolgálat korszerűsített szervezeti keretei között a csapatelhelyezési szolgálat továbbra is a csapathadtáp szerves része.

Ebből eredően feladatkörébe tartozik a csapat személyi állományának, anyagi-technikai eszközeinek elhelyezésével, az építmények rendeltetésszerű használatának biztosításával összefüggő feladatok végrehajtása.

Főfeladatát a következő tevékenységcsoportokban látja el:

1. Ingatlanok használatával kapcsolatos feladatok

A csapatelhelyezési körletét biztosító, valamint az utaltságába tartozó katonai ingatlanok használatbavételét követően gondoskodik az egyes épületek, épületrészek, továbbá a rendeltetésszerű használathoz szükséges elhelyezési szakanyagok használatra történő átadásáról, személyhez kötéséről, az ingatlan, anyag és egyéb nyilvántartások vezetéséről.

Rendszeres ellenőrzései során tájékozódik az épületek és elhelyezési szakanyagok használatáról, a parancsnok hadtáphelyettese útján intézkedéseket kezdeményez.

2. Tervezés

Az érvényben levő utasítások, tervezési alapadatok (normák) és a csapatparancsnok által meghatározott célkitűzések és feladatok alapján elkészíti a következő feladatterveket:

- építménykarbantartási és javítási terv;
- üzemeltetési terv;
- csapatépítkezések műszaki-gazdasági terve;
- beszerzési terv

az alapvető feladattervek alapján dolgozza ki a költségvetési előirányzati tervét.

A tervkészítés időszakában szorosan együttműködik a területi elhelyezési igazgatósággal, építménykarbantartó és szolgáltató üzemmel és annak kirendeltségével.

3. Költségvetési előirányzatok felhasználása, feladattervek végrehajtása

Az előjáró elhelyezési szolgálatvezető által jóváhagyott költségvetési előirányzatok figyelembevételével:

— közszolgáltatások vonatkozásában megkötí (meghosszabbítja) szerződéseit az illetékes szolgáltatót biztosító népgazdasági szervezetekkel, továbbá gondoskodik eseti közszolgáltatási igényeinek kielégítéséről;

— anyagellátási feladatkörében beszerzi, tárolja és kiadja az elhelyezési szakanyagokat, fogyóanyagokat, tüzelőanyagokat;

— építménykarbantartás és javítások végrehajtására megszervezi a karbantartó és kiszolgáló alegység munkáját; a nagyobb volumenű karbantartások kivitelezésére szerződést köt az építménykarbantartó és szolgáltató üzemmel, népgazdasági szervezetekkel; a tervezhető javítások feladattervét — az építménykarbantartó és szolgáltató üzemmel megkötött általános szerződés alapján átadja az üzemi kirendeltségnek;

— üzemeltetési igényeinek kielégítésére szerződik az építménykarbantartó és szolgáltató üzemmel, amely kirendeltsége útján biztosítja a központi berendezések és közművek üzemeltetését;

— a jóváhagyott csapatépítkezési létesítményjegyzékben foglalt építési feladatok végrehajtásához gondoskodik a szükséges műszaki kiviteli tervek elkészítéséről, az építési engedélyezési eljárás lefolytatásáról; közreműködik az építésvezetőség megszervezésében, vagy kezdeményezi az építménykarbantartó és szolgáltató üzem — csapatépítkezés irányítására és lebonyolítására vonatkozó — megbízását.

A feladattervek végrehajtása és a költségvetési előirányzatok felhasználása során kiemelt feladata a gazdaságos és jogszerű gazdálkodás, a szerződő felek által vállalt kötelezettségek teljesítésének ellenőrzése, a számlák érdemi felülvizsgálata.

A csapatelhelyezési szolgálat alaptevékenységéből és rendeltetéséből adódóan közreműködik:

— az időlegesen, vagy tartósan szükséges — nem MN kezelésű ingatlanokra, épületekre, helyiségekre vonatkozó bérleti szerződések megkötésében;

— a működési területét érintő közigazgatási bejárásokban;

— a csapat által használt, vagy utaltságába tartozó ingatlanok fejlesztését, egyes építmények felújítását, korszerűsítését célzó programok kidolgozásában, annak végrehajtási feltételeinek biztosításában.

4. Szervezeti felépítés

A csapatelhelyezési szolgálat szervezeti felépítését, létszámát a használt ingatlan rendeltetése, nagysága, a gépészeti és elektromos rendszerek bonyolultsága határozza meg. Egy ezred típusú elhelyezési szolgálat tervezett létszáma hat fő, mely szolgálatvezetőből, elhelyezési és műszaki előadók, anyagbeszerzőkből és raktárosból áll.

A költségvetési üzemi rendszer kifejlesztésével párhuzamosan a csapatok, intézetek, szervek biztonságának, kiszolgálásuk színvonalának növelése érdekében bővítjük gazdasági ráhatásuk lehetőségét. *A fenntartási keretek jelenlegi 40—50%-a helyett a csapatok, intézetek, szervek a fenntartási költségvetési előirányzatok 75%-át kapják meg és felhasználásuk felett az érvényes szabályok szerint rendelkezhetnek.* A lehetőségtől függően és a gazdaságosságot mérlegelve a szükségessé váló munkákat a költségvetési üzemek, vagy helyi vállalatok útján, illetve saját erővel, vagy kombináltan végezhetik el.

Az MN elhelyezési szolgálat költségvetési üzemi rendszerének kialakítása, hatékony működtetése átgondolt, tervszerű tevékenységgel valósítható meg.

Ahhoz, hogy az ismertetett feladatok végrehajtók legyenek, a vezetés emelt szinten biztosította a személyi és a bérfeltételeket, gondot fordítva a szilárd vezetési alapok megteremtésére. Ennek érdekében:

— a szolgálat katonai szerveinél — a főigazgatóságnál és az igazgatóságoknál a korábbiaknál magasabb illetménykategóriák kerültek meghatározásra. Azonosítási szintje pl. a főigazgatónak hadosztályparancsnoki beosztásnak megfelelő illetménykategória, míg a főigazgató függetlenített helyetteseinek ezredparancsnoki szintű. Feladatukhoz és felelősségükhöz mérten ugyancsak magasabb besorolásuk van a főigazgatóság osztályvezető helyetteseinek és alosztályvezetőinek is;

— az igazgatóságokon annak ellenére, hogy a feladattal arányosan csökkent az állományuk, növeltük a tisztai beosztások számát. Így pl. visszakerült a korábbiakban megszüntetett parancsnokhelyettes, emelt szintű a parancsnok és a parancsnokhelyettes illetménye egy illetménykategóriával, amely természetesen az eddigieknél nagyobb felelősséget és a beosztáshoz mérhető magasabb színvonalú munkát is követel meg;

— a főigazgatóságnál és az igazgatóságoknál — ugyancsak a vezetés színvonalának növelhetősége érdekében — a kinevezett polgári alkalmazottak összlétszámra vetített aránya 15%-ról 25%-ra növekedett. Ezzel

azt a célt is el kívánjuk érni, hogy megfelelő magas szakmai minőségű, stabil állományt tudjunk kialakítani. Ennek érdekében javítottuk a fő-előadók és az előadók arányát is;

— az elhelyezési költségvetési üzemek állománya egyrészt a szolgálat meglevő állományából, másrészt pedig az MN vezetése által biztosított 400 fős létszámfejlesztésből kerül kialakításra. Azt figyelembe véve, hogy alapvetően új típusú, kevésbé ismert szervezetek jönnek létre, nagy gondot kell fordítanunk a szilárd és hosszútávon stabil vezető állomány kialakítására. Ennek érdekében az üzemek alapvető vezetői tisztek lettek, emelt beosztásokkal, így az üzemek igazgatói az üzemek feladataitól függetlenül — ezredparancsnoki, illetve ezredparancsnok helyettesi beosztásnak megfelelő illetménykategóriába kerültek. Jelentős feltétel az is, hogy a költségvetési üzemek létszámának 10%-a — 335 fő — kinevezett polgári alkalmazott lesz, amely eddig egyáltalán nem volt. Ez lehetőséget ad arra is, hogy az üzemek szilárd vezető magja mellett a jelentősebb üzemi kirendeltségek vezetőire is kinevezett polgári alkalmazottakat nevezhessünk ki.

Anyagi és pénzügyi lehetőségeink kezdettől fogva folyamatosan valósulnak meg már ez évben, illetve alapvetően 1975-ben.

(Táblázatok a tartalomjegyzék után találhatóak.)

A költségvetési üzemek helye, szerepe a Magyar Néphadsereg hadtápgazdálkodásában

*Dr. Zimonyi István ezredes
a hadtudományok kandidátusa*

A Magyar Néphadsereg szolgáltatási szükségleteinek kielégítése, ezen belül az épület- és építményállomány felújításával, fenntartásával járó feladatok ellátása alapvetően a népgazdaság megfelelő ágazatainak tevékenységére épül. Szükségszerűen létrejöttek emellett szűkebb körben a saját termelő-szolgáltató — elsősorban speciális feladatokat ellátó — szervek is. Ezen szervek a népgazdaság hasonló ágazataival azonos tevékenységet látnak el, így munkájuk nem sorolható a szorosan vett védelmi feladatokhoz. A termelő-szolgáltató szervekre jellemző továbbá, hogy a Magyar Néphadsereg haditechnikájának, az épület- és építményállományának mennyiségi, minőségi fejlődésével, a személyi állomány életkörülményeinek javulásával jelentőségük, tevékenységi körük dinamikusan növekszik.

A hasonló gazdasági tevékenységet folytató népgazdasági vállalatok, üzemek, intézmények, önálló elszámoló egységek. E népgazdasági szervek gazdasági önállósága, továbbá az anyagi érdekelttség alkalmazása lehetővé teszi a hatékonysági és gazdaságossági követelmények érvényesítését.

A Magyar Néphadseregben működő termelő-szolgáltató szervek — ilyen többek között a laktánya elhelyezési szolgálatok tevékenysége is — lényegében eddig ugyanolyan gazdálkodási rendszerben működtek, illetve működnek, mint a csapatok vagy a hadsereg más szervei, ugyanakkor feladataik, tevékenységük jellege ezekétől alapvetően különbözik.

A termelő-szolgáltató szervek tevékenységében, a bruttó rendszerben ez ideig a ráfordítások és az elvégzett munka eredményének kimutatására nem volt lehetőség a Magyar Néphadsereg egész nyilvántartási és könyvelési rendszerének a követelményektől eltérő volta miatt. Csak egyes helyeken és általában, alkalomszerűen folynak költségszámítások és elemzések, így nincs lehetőség összehasonlításra, egyes folyamatok alakulásának, a főbb tendenciák megfigyelésére. Ily módon ellentmondás mutatkozik a hadsereg számos szervénél a tevékenységük jellege

alján lehetséges és szükséges, illetve a ténylegesen érvényben levő működési forma között.

A gazdálkodás módszereiben az elmúlt évek során bekövetkezett korrekciók sem változtattak alapvetően ezen szervek gazdálkodásának jellegén, noha a jelenlegi feltételek egyre inkább megkövetelik, hogy a szervek a hadseregben betöltött szerepüknek és sajátosságainak figyelembevételével olyan fejlettebb gazdálkodási rendszerre térjenek át, amely a lehetőségek és tartalékok fokozottabb feltárását biztosítja. Különösen előtérbe került ez az elhelyezési szolgálat időszerűvé vált átszervezésével összefüggően.

Ezen szerveknél a gazdálkodás formáinak továbbfejlesztését, újabb formák alkalmazását végső soron a társadalmi termelőerők fejlődése és ezeknek a hadseregre gyakorolt hatása is szükségessé teszi. A napjainkban végbemenő tudományos-technikai forradalom következtében néphadseregünkben is megváltoztak a tevékenység belső összetevői, elemei közti arányok a korábbi időkhöz képest.

Ez a változás egyrészt abban jut kifejezésre, hogy a hadseregben folyó gazdasági tevékenység növekvő súlyú és jelentőségű. E tevékenység megfelelő színvonalú végzése nélkül ma már a hadsereg alapvető és elsődleges feladatának sem tudna teljes mértékben eleget tenni. A gazdasági, gazdálkodási tevékenység optimális aránya és színvonala nagymértékben befolyásolja a hadsereg fejlesztését, harckészültségi fokát, a személyi állomány élet- és munkakörülményeit, a népgazdaságra háruló terhek alakulását.

Kedvező, hatékony gazdálkodási módszerekkel a védelmi feladat aránylag kisebb ráfordítással oldható meg. Napjainkban igen jelentős szerepet játszik a hadsereg belső gazdálkodási rendszerének javítása ebben a vonatkozásban is. A hadsereg rendelkezésére álló, a népgazdaság által biztosított eszközök számottevő növekedése nélkül vagy azonos nagysága mellett, a növekvő védelmi feladatok megoldása nagyrészt azon múlik, hogy mennyire hatékony az eszközök felhasználása.

Ezzel szorosan összefügg másrészt az a változás, hogy a hadsereg alapvetően fogyasztó jellegének fennmaradása ellenére egyre növekvő a hadseregen belüli termelő és szolgáltató tevékenység. Ha ezeket a hadseregben folyó tevékenységeket (javítás, karbantartás, építés, textiltisztítás stb.), illetve az ilyen funkciót ellátó, a népgazdasági termelő és szolgáltató vállalatok igénybevételét helyettesítő és tehermentesítő üzemek, intézetek, szervek gazdálkodási formáit is vizsgáljuk, egyre inkább nyilvánvalóvá válik, hogy a költségvetési gazdálkodáson — mint a hadsereg alapvetően jellemző és indokolt rendszeren belül — széles körben lehetséges és szükséges a vállalatszerű — vagy ehhez hasonló — gazdálkodási formák alkalmazása. Ez természetesen olyan sajátos módon történhet, hogy megfeleljen az országos gazdasági-jogi szabályozásnak és egyben helyesen illeszkedjék a katonai szervezetek és feladatok által meghatározott hadsereggazdálkodási rendszerbe.

Az elmúlt időszakban széles körű vizsgálat folyt annak érdekében, hogy meghatározó legyen: milyen vállalatszerű, vagy ahhoz hasonló gazdálkodási forma segítené elő az eredményesebb működést ezen szervek-

nél és biztosítaná ugyanakkor a létszám és költségvetések ágazattól történő elkülönítését.

Az új forma kialakításánál biztosítani kellett a következőket:

— a Magyar Néphadsereg harckészültségét, mozgósítási feladatait, anyagi-technikai ellátását a javaslatok végrehajtása fokozódó hatékonysággal biztosítsa;

— a személyi állomány jelenlegi és jövőbeni élet- és munkakörülményeit, szociális, kulturális és egészségügyi ellátottságát az általános társadalmi fejlődésnek, a hadsereg sajátos követelményeinek megfelelően tegye lehetővé;

— végül a leválasztás ne járjon többletköltséggel sem népgazdasági, sem honvédelmi minisztériumi szinten, sőt hosszabb távon a termelékenység növelésével megtakarítást eredményezzen.

A lefolytatott vizsgálatok és az érintett népgazdasági szervekkel (OT, PM stb.), valamint a társfegyveres testületekkel történt megbeszélések, konzultációk alapján több megoldási lehetőség merült fel, mint a vállalati szervezet kialakítása, a népgazdaságnak történő átadás és a költségvetési üzemek kialakítása.

A gazdálkodási rendszer vizsgált változatai

a) Vállalati szervezet kialakítása lehetne a termelő-szolgáltató szervek jövőbeni működésének egyik formája. Ezen gazdálkodási forma biztosítaná a létszámgazdálkodással kapcsolatos előnyöket, azonban a későbbiekben jellemzett költségvetési üzemi gazdálkodáshoz képest jelentős többletkiadás (forgalmi adó, termelési adó, nyereségadó stb.) jelentkezik, amely a költségvetés évi többszáz millió forintos emelkedését vonná maga után. Ugyanakkor fenn áll az a lehetőség, hogy az átszervezés népgazdasági szinten is többletkiadást eredményezne.

További hátrányt jelentene, hogy a vállalati formára való áttérés esetén tevékenységük teljes mértékben elkülönülne az MN-től, ez nem tenné lehetővé, hogy meghatározott körülmények között, megfelelően behatárolt katonai ellátási feladatok végrehajtásában is bevonhatók legyenek. Az ilyen jellegű tevékenységek szabályozására külön történik intézkedés.

Mindezek alapján nem volt indokolt a vállalati forma megvalósítása.

b) A következő alternatíva lehetet volna a népgazdasági szerveknek történő átadás. A népgazdasági szerveknek történő átadás a termelő-szolgáltató szerveknél általában nem elfogadható, mivel az átadás a jelenlegi költségekhez viszonyítva jelentős növekedést eredményezne, hasonlóan, mint a vállalatszerű működtetésnél. Az átadásnál ugyancsak problémát jelentene a szervek katonai feladatainak (raktározás, „M”-feladat stb.) megoldása is. Az amúgy is szűk kapacitások igénybevétele számos területen a lakossági igények kielégítésének csorbitását vonná maga után.

c) A népgazdaságban költségvetési üzemmént jelenleg elsősorban a tanácsok felügyelete alatt a lakosság igényeit kielégítő (javítás, szolgáltatás) és kisebb beruházásokat kivitelező szervek működnek.

A tanácsi költségvetési üzemek egyszerűsített vállalati elvek szerint működnek, alapításakor a felügyeleti szervek (tanácsok) létszámából és beralapjából a költségvetési üzem megindulásához szükséges létszámot és beralapot levonják és elkülönítik; a további fejlesztés (létszámfejlesztés, bérfejlesztés) többé nem terheli a felügyeleti szerv kereteit. Nyereséget képezhet, mely a kifizetett bér 5⁰/₀-át, kivételes esetekben 8⁰/₀-át érheti el. SZTK-járulékot és illetményadót fizetnek, melynek együttes mértéke a bér 25⁰/₀-a. Építőipari munkák esetén 15⁰/₀-os termelési adót kötelesek az államnak befizetni. Az üzemek állóeszközzel való ellátását (beruházási alap biztosítását), valamint a kapacitásbővítés esetén a forgóalap biztosítását a felügyeleti szervek végzik.

A vizsgálat egyértelműen mutatta, a vállalattal szemben előnye a költségvetési üzemnek, hogy egyszerűbb szervezete rugalmasabban tud alkalmazkodni az igényekhez. A költségvetési üzemforma többletkiadás nélkül biztosítja a vállalati gazdálkodás előnyeit. Bár ezen gazdálkodási formánál is számolni kell néhány költségtényező bekerülésével (nyereség stb.), azonban a többletkiadások megtérülnek az új gazdálkodási formában rejlő hatékonyság növekedéséből származó eredményekből.

A néphadseregben a költségvetési üzemi forma alkalmazása még biztosítja a létszámok leválasztását, illetve, hogy az érintett szervek létszámfejlesztése a jövőben ne terhelje a védelem létszámkereteit.

Végül a költségvetési üzemek a vállalatokkal szemben elsősorban nem nyereségcentrikusak, hanem inkább a feladatorientáció jellemzi őket, ami annak hatására jön létre, hogy az állomány fizetése, jövedelme nem kötődik olyan szorosan a nyereséghez, mint a vállalatoknál.

Az előzőek alapján a néphadsereg termelő-szolgáltató szerveinél a költségvetési üzem gazdálkodási formát fogadták el bevezetésre.

A költségvetési üzemek kialakításának sajátosságai:

Az új rendszer szélesebb hatáskört biztosít a vezetők számára, serkenti őket, hogy ésszerűbben, jobban szervezzék meg a javítási, szolgáltatási tevékenységet és ezáltal az üzemek gazdaságosabban működjenek. A költségvetési üzem rendszerét azonban nem lehet egyik napról a másikra bevezetni, fokozatosan meg kell teremteni a bevezetés feltételeit, mely folyamat hosszabb időszak alatt, több lépcsőben fog megtörténni. Ez nemcsak az elhelyezési szolgáltatón belüli üzemekre vonatkozik, hanem az MN más területein létrehozásra kerülő hasonló gazdasági konstrukcióknál is.

A jóváhagyott terveknek megfelelően ugyancsak azonos gazdálkodási formára tért át 1974. január 1-ével a Zrínyi Katonai Kiadó, az MN Központi Híradóanyag Javító Üzem, valamint az MN Gőzmosoda — új néven —, mint MN Textiltisztító és Javító Üzem.

A második ütemben az MN hasonló termelő-szolgáltató szervei térnek át hasonló működési formára.

A fentiekből következik, hogy az elhelyezési szolgáltatónál alkalmazott megoldás nem egyedülálló, mint gazdálkodási forma, szervesen illeszke-

dik a maga sajátos felépítésével az MN javító, karbantartó és szolgáltató szerveinek korszerűsített működési mechanizmusához.

A sajátosságok között meg lehet említeni, hogy — a többi üzemtől eltérően — csak az elhelyezési szolgálathoz tartozó üzemek fognak rendelkezni a néphadsereg csapataiig kiépített hálózattal és kötnek azokkal közvetlen éves szerződést a munkák elvégzésére. A másik sajátosság — amely ugyancsak a feladatok jellegéből fakad —, hogy tevékenységüket alapvetően a megrendelőknél, a szolgáltatót igénybe vevők laktanyáiban, objektumaiban végzik. Mindezekből egy sor következtetést kell levonni és követelményt érvényesíteni a munka gyakorlati megszervezése, vezetése és végrehajtása során a gazdasági kapcsolatoktól egészen a személyes, morális jellegűekig.

Feladatok a költségvetési üzemi rendszer bevezetésével kapcsolatban

A költségvetési üzem rendszerének bevezetésével olyan új feladatok jelentkeznek, melyek az eddigiektől eltérő jellegű gazdálkodási tevékenységet követelnek az üzemek vezetőitől és olyan gazdasági módszerek alkalmazását igénylik, amelyek biztosítják az üzemek sajátosságának megfelelő gazdálkodás irányítását, az üzemek működését. Pl. a költségvetési üzem rendszer bevezetése a számviteli rendszer megváltoztatását vonja maga után. (Ft-értékben történő kettős könyvelés, utókalkuláció stb.).

A költségvetési üzemi rendszer bevezetése során biztosítani szükséges a zökkenőmentes átmenetet. Az új rendszer bevezetése megkívánja a következő fontosabb tevékenységek megszervezését:

— a költségvetési üzemszerű működéssel, gazdálkodással közvetlenül kapcsolatos munkák irányítása;

— munkabér-gazdálkodás, bérelszámolás;

— kalkulációs tevékenység. (A kalkuláció feladata az új szolgáltatások előkalkulációinak elkészítése, az utókalkulációs tevékenység, a szükséges adatszolgáltatás és a gazdasági mutatószámok kiszámítása. A szükséges számlázási munka is ehhez kapcsolódik;

— gazdasági jellegű tervező tevékenység. (Az önálló gazdálkodás szélesítésével olyan üzemi tervek készítésére lesz szükség, melyek az önköltség csökkentését vagy más gazdasági célkitűzéseket szolgálnak);

— anyaggazdálkodási tevékenység. (Az anyagnyilvántartóknál az érték szerinti nyilvántartás bevezetése több munkával jár. Ez maga után vonja a nyilvántartás gépesítését. Az anyagfelhasználás elemzése, az anyagszükségletek megállapítása, a készletgazdálkodás ugyancsak jó előkészítést igényel);

— végül az anyagbeszerzési tevékenység. (Az üzemnél beszerzési tevékenység is jelentkezik. Ezzel együtt jár a raktártér és a szállítókapacitás fokozatos létrehozása).

A költségvetési üzemek finanszírozása, illetve költségvetési kapcsolatai az eddig ismertektől eltérő módon alakulnak. A költségvetési üzemek a csapatokkal — megrendelőikkel — szerződéses jogviszonyban

lesznek. A megrendelt és elvégzett munkákat leszámolják. A számlázott ár tartalmazza az összes ráfordításokat és az engedélyezett nyereséget. (A népgazdaságnak végzett munka esetében még termelési adót is beépítünk az árba).

A felső szintű gazdálkodó szerv — az MN EBSZF-ség — a saját üzemei részére a IV. ötéves tervben előirányzott (javítási, termelési, szolgáltatási) feladatok végzéséhez szükséges különféle anyag, gép, műszer értékét központilag átadja. A további biztosítás úgy történik, hogy a más felső szintű gazdálkodó szerveknél tervezett fenntartási költségeket (bér, munkaruházat, üzemanyag stb.) átcsoportosítják az üzemek felügyeleti szervekhez. Lényegében a jelenlegi tervezési rendszert az új követelményeknek megfelelően meg kell változtatni.

Az átszervezés természetesen alapos felmérő, elemző munkát igényel, melyet a gazdálkodásra vonatkozó szabályok ismeretében, kidolgozott konkrét munkaterv alapján kell végrehajtani. Az így kidolgozott átállási terv szerint lehet költségvetési üzem gazdálkodási formára áttérni.

A költségvetési üzemek gazdálkodásának sajátosságai

— A kiadott HM—PM közös utasítás azt az elvet érvényesíti, hogy az üzemek feladata — szakterületükön — a néphadsereg harcászati-szükségének, működőképességének biztosítása. Ezen alapvető cél szem előtt tartásával — költségvetési üzemi gazdálkodási formában — kerül kialakításra a termelés, javítás és szolgáltatás reális lehetőségekhez mérten gazdaságos megszervezése.

— Az áttérés időpontjával eszközeik — épület, gép, anyag stb. — a néphadsereg eszközeitől elkülönítésre kerülnek és átmennek az üzem kezelésébe, illetve gazdálkodási hatáskörébe. Ezzel egyidejűleg az üzemek beralapja és egyéb személyi kiadásai, valamint minden egyéb fenntartási költsége, a tárca költségvetésén belül, az illetékes fegyvernem — az elhelyezési költségvetési üzemek vonatkozásában az MN EBSZF-ség — szakhiteleire kerül átcsoportosításra.

— Az aláírt alapító határozat, illetve jóváhagyott szervezeti séma az üzem működésének alapvető okmánya. Az üzem szervezetében hivatásos állományúakkal betöltendő beosztásokat az MN Vezérkar állománytáblában rögzíti.

— Az üzemek éves termelési, szolgáltatási tevékenysége feladattervben, ennek anyagi-pénzügyi kihatása pedig az üzem költségvetésében kerül megtervezésre és jóváhagyásra. Az üzem költségvetése tartalmazza a működéshez szükséges valamennyi költséget, kiadást, illetve a végzett tevékenységért járó bevételt, ezáltal biztosítva azt, hogy a bevételek az összes kiadásokat fedezzék. (Bér, anyag, energia, stb. teljes költségét, valamint a gépek, berendezések elhasználódása költségének meghatározott részét).

Az üzem feladattervének és költségvetésének az előjáró HM-szerv, illetve a szerződő alakulat e célra rendelkezésre álló költségvetésével

mindenkor összhangban kell lenni. Ez a követelmény tehát érvényes egyaránt, ha az előjáró szerv központilag veszi igénybe az üzem termelői, szolgáltatói tevékenységét, vagy a költségvetési hiteleknek az al-kulatokhoz való decentralizálása útján általuk történik az üzem teljesít-ményének igénybevétele. A csapatok új árkonstrukció szerinti fizetőké-
pessége érdekében — a ruházat mosatási és textiltisztítási normákhoz ha-
sonló — a fenntartási és felújítási normákat megfelelően módosítani
indokolt.

Az üzem jelentősebb fejlesztését szolgáló eszközök beszerzése (épü-
letek létrehozása, továbbá meglévő eszközeinek az árban nem realizált
pótlása), a továbbiakban is a HM-tárca költségvetésének a megfelelő
beszerzési, illetve beruházási előirányzatai terhére történik.

— A néphadsereg fejlesztésére vonatkozó távlati tervek és az ellá-
tási színvonalnak a társadalmi követelményekkel lépést tartó emelése
továbbra is igényli a költségvetési üzemek kapacitásának fokozatos, je-
lentékeny növelését. A kapacitás növelése mind az eszközök, mind a
létszám bővítését szükségessé teszi, amelyet mindenkor a HM költség-
vetési (dologi) előirányzatai határolnak be. Az előirányzatokon belül az
üzemek fejlesztését lehetővé tevő létszámemelkedés beralapfedezete, az
általános állami szabályozás következtében a Pénzügyminisztérium egyet-
értésével növekedhet.

A javítási, szolgáltatási igény kielégítéséről való időbeni gondosko-
dás — az ipar és a saját üzemek közötti feladatmegosztás lehetőségei —
a költségvetési üzemek kellő előrelátással történő, tervszerű fejlesztése
szükségessé teszi, hogy az üzemek kapacitásbővítése ne évenként, ha-
nem középtávú (5 éves) tervek keretszámai kimunkálása körében kerül-
jön rendezésre a felügyeletet ellátó HM-szervvel, illetve az Országos
Tervhivatallal és a Pénzügyminisztériummal. Az üzemek éves költség-
vetésének tervezése a távlati keretszámokon elfogadott arányok realizá-
lását, s az üzemek konkrét termelési, szolgáltatási teljesítményének meg-
határozását jelentse.

— Az üzem teljes személyi állományának jogállása azonos marad
a néphadsereg hadrendi csapatai, szervei állományáéval. Továbbra is
azonosan vonatkoznak rájuk a hivatásos állomány, illetve a polgári al-
kalmazottak jogait, kötelességeit, járandóságait, juttatásait szabályozó
törvények, rendeletek, utasítások. Az üzem gazdaságosabb működésének
elősegítése érdekében, a személyi állomány anyagi érdekeltiségének nö-
velésére — az új gazdálkodási formára való áttéréskor elismert induló
bérszínvonalon felül — a néphadsereg mindenkor érvényes éves bé-
rfejlesztési százalékos mérték, valamint az üzem nyeresége terhére — a
feladatterv teljesítésének függvényében — 5—12%-ig terjedő bérará-
nyos nyereségrészesedés és meghatározott prémium kerül alkalmazásra.

Az üzemek felett a szolgálati előjárói jogkört az illetékes szolgál-
lati főnök gyakorolja. E minőségében az MN pénzügyi szolgálat főnök
által meghatározott gazdasági-pénzügyi szabályozó rendszer keretei kö-
zött ellátja az üzem operatív, gazdasági-pénzügyi előjárói irányítását is.

Az új gazdálkodási formára való áttérésre kijelölt szerveink, az MN
elhelyezési felügyelőségek vegyes profilúak voltak. A termelő, szolgáltató

tevékenység mellett a néphadsereg csapatai számára anyagbeszerzést, tárolást és elosztást, ezen kívül egyéb tevékenységet is elláttak. A termelő, szolgáltató tevékenység költségfordításainak, gazdaságosságának mérése, másfelől az üzemi tevékenység irányítása, vezetése szükségképpen megkívánja a termelő, szolgáltató tevékenységbe nem tartozó feladatok szervezeti leválasztását, lehetőség szerint tiszta profilú üzemek megalakítását. Ezt az átszervezés során különös figyelemmel kell végrehajtani.

Így biztosítható, hogy az elhelyezési költségvetési üzemek már eleve a célszerűnek ítélt profilnak megfelelően kerülnek kialakításra.

A termelő-szolgáltató szervek költségvetési üzemmé történő átalakítása perspektívában lehetővé teszi, hogy a Honvédelmi Minisztérium és ezen belül a Magyar Néphadsereg Hadtápfőnökség rendelkezésére bocsátott anyagi-pénzügyi eszközöket hatékonyabban használjuk fel, mivel biztosítja a vállalatszerű gazdálkodás előnyeit, mérhetővé teszi a fenntartási, javítási költségeket, ráfordításokat.

A munkatermelékenység növekedése várhatóan megtakarításokat fog eredményezni, mely a harckészültség további növelése érdekében felhasználható. Önmagában már a költségvetési üzemszerű gazdálkodás mind az irányító, mind a végrehajtó szerveket jobb és hatékonyabb gazdálkodásra ösztönzi. Biztosítja a rendelkezésre álló kapacitások optimálisabb kihasználását, a fenntartási és szolgáltatási tevékenység növekvő színvonalú és magas szervezettséggel történő végrehajtását.

(Táblázatok a tartalomjegyzék után találhatóak.)

Az MN elhelyezési szolgálat új szervezetének működési rendjének kialakítása, bevezetése

Herter György ezredes

A kiadott állami intézkedések megteremtették annak előfeltételét, hogy folytassuk szolgálatunk korszerűsítését.

Az új rendszerre való áttérés folyamatosságának és — lehetőségekhez képest — zavarmentességének biztosítása érdekében, alaposan átgondolt és minden várható — ma már belátható — eseményre kiterjedő intézkedések kiadása, és működési rendet szabályozó okmányok kidolgozása szükséges.

Az okmányok egy részének már elkészültek a *tervezetei*, ezek végleges szövegezésére és a továbbiak kidolgozására most már a személyügyi döntések alapján minden előfeltétel biztosított.

Az új szervezeti elemek kialakítását, működési rendjük megszervezését eredményező munkacsoportok, szervek munkájának térben és időben történő összehangolására az MNHF HM h. (XII. 12.) „Intézkedési terv”-et hagyott jóvá, az MN elhelyezési és beruházási szolgálat főnök intézkedésében „Feladatterv”-et adott ki, melyek átfogják az egész szolgálat további korszerűsítésére vonatkozó fő szervezési, kidolgozó tevékenységeket; megjelölik az alapvető logikai kapcsolatokat; meghatározzák a fő feladatok elvégzéséért felelős szerveket, a végrehajtás határidőit.

Az MN elhelyezési szolgálat korszerűsítésének most következő szakasza alapvetően két ütemben realizálódik. Az első ütemet 1974. évben, a másodikat 1975. évtől kezdődően kell megvalósítani.

Jelen referátum az első ütem, 1974 legfontosabb feladatait ismerteti. Ezek a következők:

— alapvető szervezési utasítások, intézkedések kidolgozása, jóváhagyása, kiadása. (Melléklet: 1. sorszámú főtevékenység.)

— Személyi kérdések rendezése, szervezeti elemek személyi biztosítása. (Melléklet: 3. sorszámú főtevékenység.)

— Hadrendi elemek, költségvetési üzemek működési, gazdálkodási rendjének kialakítása, legfontosabb szabályozások kidolgozása, jóváhagyása, kiadása. (Melléklet: 6. sorszámú főtevékenység.)

— 1974. és 1975. évi költségvetési előirányzatok biztosítása. (Melléklet: 5. sorszámú főtevékenység).

— Kísérleti üzemi (laktanyai) kirendeltségek létrehozása, működtetése, tapasztalatok értékelése, következtetések levonása. (Melléklet: 8. sorszámú főtevékenység).

— Hadrendi és költségvetési üzemi szervezetek létrehozása, a működési feltételek biztosítása: egyes meglévő szervezeti elemek felszámolása. (Melléklet: 7. sorszámú főtevékenység).

— Az MN Építési és Szolgáltatási Főigazgatóság, valamint a közvetlen alárendeltségében működő elhelyezési igazgatóságok HKSZ és „M” készségének biztosítása. (Melléklet: 2. sorszámú főtevékenység).

— Az új hadrendi elemek, költségvetési üzemek párt-politikai tevékenységének megtervezése; az új pártalapszervezetek, tömegszervezeti elemek kialakítása. (Melléklet: 4. sorszámú főtevékenység).

1. Alapvető szervezési utasítások, intézkedések

Az elhelyezési szolgálat és beruházási tevékenység további javítása, az elhelyezési szolgáltató kapacitás anyagi lehetőségekkel összehangolt, fokozatos növelése érdekében a honvédelmi miniszteri „Írányelvek”-nek megfelelően (folyamatábra „O”-val jelölt kezdődő eseményt) — figyelembe véve a HM—PM 035 1973. számú (XII. 29.) együttes utasításban a költségvetési üzemek létrehozásával kapcsolatos feladatokat is az elhelyezési szolgálatnál — az átszervezés első ütemének végrehajtását az ismertetett szabályozások, rendeletek, intézkedések határozzák meg.

— Elkészültek a hadrendi elemek ideiglenes szervezeti határozványai, költségvetési üzemek szervezeti és működési utasításainak tervezeti rendelkezésre állnak, melyet az illetékes szervezeti egységek részére azzal a feltétellel adunk ki, hogy 1974. év végéig minden szervezeti egység kidolgozza a saját végleges szervezeti, működési utasítását és jóváhagyásra az előljáróhoz felterjeszti. Elkészült továbbá az elhelyezési szolgálat új hadrendi elemeinek és kv.-i üzeleinek irányelv szintű munkarendje. Ezeket minden szerv és kv.-i üzem igazgatója sajátos körülményei alapján adja ki a megalakulást követően, április 30-ig.

2. Az MN elhelyezési szolgálat új elemeinek személyi biztosítása

Az előkészítés időszakában is hangsúlyoztuk, hogy az új, korszerűbb szervezetre történő áttérés több jó felkészültségű szakember bevonását igényli. A korszerűsített szolgálat „gerinchadát” a korábbi szervezetben is eredményesen dolgozó állománynak kell képezni, úgy a hadrendben maradó, mint költségvetési üzemi rendszerre áttérő szervezeti elemeknél. Néhány helyen adódhatnak ugyan nehézségek, mivel az átszervezés — az egyéni érdekek, a helyi kötöttségek miatt — nem mindenkit érint előnyösen, ezért ezen helyeken különösen körültekintéssel és valamenyny szempontra mérlegeléssel kell a vezetőknek a szü. munkát végezni.

A személyi feltöltés alapvető szempontja: csak minden tekintetben megfelelő káderállománnyal kerüljön a szolgálat kiegészítésre.

A személyi állomány feltöltésére vonatkozó lehetőségek jelenleg jobbak, mint valamikor: a kedvező átlagbér, a különféle pótlékok, prémiumok, juttatások és a kinevezési lehetőségek miatt.

A személyi állomány feltöltésének igénye nagyobb mint az engedélyezett létszám bővítés (400 fő); mivel jelenleg igen sok a feltöltetlen hely. Gyakori jelenség az elhelyezési szolgálat terhére másutt foglalkoztatott létszám (pl. üzemanyag-nyilvántartó, gépipró stb.).

3. A főigazgatóság, igazgatóságok, költségvetési üzemek működési, gazdálkodási rendjének kialakítása

Az elhelyezési szolgálat új elemeinek működési rendjét alapvetően a már kidolgozott ideiglenes szervei határozvány, illetve szervezeti és működési utasítások határozzák meg.

Ezek az okmányok hivatottak szabályozni minden tevékenységet, melyeket behatárolnak egyrészt a szervezési intézkedések, másrészt az állami törvények, rendeletek, utasítások. Egyúttal az előzőek jelentik azokat a korlátokat is, melyek között átszervezett, korszerűsített szolgálatunk tevékenykedik.

A fentiekkel egyidejűleg ugyancsak szükséges meghatározni azokat az irányelveket, melyek szabályozzák az egyes szervezeti elemek egymás közötti kapcsolatát, valamint az alapvető belső kapcsolatok rendjét és formáját (utasítás — szerződés — információ).

Az egyes szervek belső működési kapcsolatait részleteiben a megalakult szerv vezető állománya dolgozza ki a működőképesség elérésére meghatározott időpontig és ezek alapján kezdik meg az új szervezeti elemek a rendszerbe illeszkedő tevékenységüket.

Szükséges továbbá az elhelyezési szolgálat szakági területei részletes szabályozásainak megszervezése, mely az alárendeltségi viszonyoknak megfelelően érinti a folyamatban részt vevő szervezeti elemeket. Az előzőek alapján ki kell dolgozni:

— az elhelyezési, ingatlan és lakásgazdálkodási, valamint a kapcsolódó nyilvántartási rendet. Ezen belül az ÉSZFI-nél megalakuló nyilvántartó osztály a szolgálatfőnökségtől átveszi június 30-ig, a központi ingatlan nyilvántartás vezetése biztosítja annak naprakésztségét, egyúttal megkezdi az nyt. új rendszerének kidolgozását azzal az igénnyel, hogy az egyúttal az értéknylvántartás alapja is legyen, az ehhez szükséges vagyongfelméréseket beindítja. Az átvétellel együtt biztosítja a szükséges információkat az SZF-ség felső szintű tervező-szervező és szakhatósági feladataihoz;

— a beruházási, ezen belül a csapatépítkezési, továbbá az ingatlankezelési (felújítási, karbantartási, üzemviteli) és műszaki-fejlesztési folyamatokat, az ezekhez kapcsolódó normatívákat, ez év végéig;

— az építési, üzemeltetési, termelési és szolgáltatási, illetve szakanyag-ellátási tervmunkák, műszaki-gazdasági tervekészítés, a beszámoltatás és ellenőrzés rendjét;

— a költségvetési üzemi gazdálkodás keretén belül a gazdasági, tervezési, szolgáltatási normatívákat; az önköltségszámítási szabályzatot; üzemi árrendszert; az egységes, személyi ösztönző bér- és premizálási rendszert stb.

4. 1974—75. évi költségvetési előirányzatok biztosítása

Az MN elhelyezési szolgálat új hadrendi és költségvetési üzemi elemeinek működését lehetővé tevő költségvetési előirányzatokat biztosítani kell 1974., illetve 1975. évre, ezt és a gazdasági tervezés megvaltozó új rendjét „Az Elhelyezési Szolgálat gazdaságtervezésének rendszere” című előadás ismerteti.

Az 1975. évi költségvetési előirányzatok kidolgozásánál azonban figyelembe kell venni, hogy a költségvetési üzemek gazdálkodási formája 1975. január 1-től nettó gazdálkodás is lehet, a kísérleti működtetés eredményének függvényében, melynek megfelelően a jelenlegi pénzügyi csatornák átállítása egyrészt a csapatelhelyezési szolgálatoknál, másrészt a korszerűsített új szervezeti elemeknél szükségszerű lesz, azonban a csapatköltségvetéseket, pü. ütemterveket 1975. évre még a jelenleg érvényes előírások, szabályozások szerint kell elvégezni.

A költségvetési előirányzatoknak, a költségvetési üzemek vonatkozásában tartalmaznia kell a feladatterveknek megfelelően:

— a technikai fejlesztés tervét;

— a saját építési — alapvetően felújítási, korszerűsítési — tervét, mely biztosítja a kv.-i üzemek működőképességeket biztosító elfogadható elhelyezését;

Főig. tervet készít és valamennyi üzemre június 30-ig lebontja az összességében jelenleg rendelkezésre álló 30 millió Ft forgóalap és 30 millió Ft állóeszköz-fejlesztési alap összesen 60 millió Ft felhasználását.

5. Kísérleti üzemi (laktanyai) kirendeltségek létrehozása, működési tapasztalataik értékelése, következtetések

A költségvetési építménykarbantartó és szolgáltató üzemek kihelyezett — a csapatok, intézetek, szervek elhelyezési szolgálata mellett működő — szervei az üzemi kirendeltségek.

— Az átszervezés második ütemében — a következő év folyamán ezen szervezeti egységek minden csapatelhelyezési szolgálat mellett megkezdik működésüket. Azért, hogy kellő tapasztalat birtokában lehessen a második ütemre való áttérést megszervezni, a kv.-i üzemek megalakulását követően kísérleti jelleggel négy helyen Tata, Vértesacska, Felcsút heő.-ben, és kecskeméti kórházban a második ütemben elképzelt

szervezeti és hatáskör szerint működtetnénk a laktanyai elhelyezési szolgálatot, és a hozzá csatlakozó üzemi kirendeltséget. A mielőbbi működési feltételek biztosítása érdekében ki kell dolgozni a kísérleti üzemi kirendeltségek:

— feladatait, működési modelljét, szervezeti és működési szabályzatát,

— a kísérleti árrendszert, árképzési sémát,

— a kísérlet időszakában érvényes elszámolási és nyilvántartási rendet, a négy kísérleti kirendeltséget irányító 2. és 3. számú ÉKSZÚ-nél a bruttó gazdálkodáson belüli kísérleti nettó elszámolás miatt az értékelés szempontjait (hatékonyság, működőképesség), ÉKSZÚ-vel való kapcsolat, irányítás, laktanyaparancsnokság és laktanya elhelyezési szolgálattal való kapcsolat vonatkozásában. A kísérlet értékelésénél jelentős szerepe lesz a parancsnoknak, illetve htp. helyettesének is.

6. A hadrendi és a költségvetési üzemi elhelyezési elemek létrehozása, a működésük megkezdése

— Alapító határozat alapján megalakulnak március 31-ig a területi Építménykarbantartó és Szolgáltató Üzemek, valamint a Központi Gépjavító Üzem. Ez azt jelenti, hogy mint jogi személyek április 1-től megjelennek.

A szervezeti korszerűsítés szükségszerűvé teszi:

— a jelenlegi területi illetékesség módosítását, az Elhe. Ig.-ok területi kv.-i üzemek működési területének megváltozása figyelembevételével történő rendezését;

— a megszűnő elhe. felügyelőségek által használt anyagok, eszközök, ingatlanok érték szerinti felmérését. (Erre vonatkozó részletes eligazítást az EFÜ pk.-ok építési helyettesei 12-én kaptak az adatlapok kitöltésének módszertani útmutatójával együtt). Leltárjegy adatlapok alapján történő elhe. ig.-ok és kv.-i üzemek közötti szétosztását;

— az elhe. felügyelőségek, illetve jogutódjuk alárendeltségi viszonyának megváltoztatását, az MN EBSZF-ség és a főigazgatóság közötti átadását-átvételét, lebonyolítását;

— a feladatok fokozatos átvételét a főigazgatóság részéről, a napi munka beindítását. Ennek kapcsán tervezzük, hogy a főigazgatóság, mint beruházó is kezdje meg tevékenységét a 30 millió Ft-on aluli beruházásoknál. Ezen beruházások jegyzékét a szolgálat főnökség összeállítja és feladatként határozza meg az előirányzati összegek feltüntetésével, a megengedhető eltérések meghatározásával (általában + 10%) önálló hatáskörben, a kitűzött fejlesztési cél feltétlen elérésének biztosításával. Ugyancsak átveszi és irányítja a központi csapatépítkezések végrehajtását, mint beruházó, az állami rendelkezések szerinti jogkörrel és felelősséggel, természetesen ha úgy ítéli meg, hogy saját szervezetével a lebonyolítást nem képes elvégezni ezzel a KÖZBER-t bízhatja meg.

Az EFÜ-k átszervezésével kapcsolatban:

Az EIG-ok — mint hadrendi elemek végzik jogfolytonosan mindazon feladatokat, melyek *igazgatási* jellegűek és abból fakadnak, hogy ők a magyar állam, ezen belül az MN, mint ingatlantulajdonos jogállásából fakadnak, minden EIG saját meghatározott területén a tulajdonos területi képviselője.

Ezen feladat végzéséhez rendelkeznie kell megfelelő ingatlan nyilvántartással, ezt viszonylag rövid időn belül új, pontos és az értéknylvántartásra, gépi adatfeldolgozásra is alkalmassá kell fejleszteni.

Az eddigieknél nagyobb hatékonyságot kell biztosítani az építésfelügyeletnek, az EIG-eknek kell ellátni az MN területén az építési szakhatósági feladatokat mindazon építményekre, melyekre a területi-tanácsi hatáskör nem terjed ki, úgy építési, bontási engedély ügyekben, mint a HM et. által jóváhagyott telepítési irányelvek betartásának ellenőrzésében a többi engedélyező szakhatóságokkal (tűzrendészet, KÖJAL, baleset munkavédelem) együttműködve, illetve egyetértésével.

Ezek a feladatok természetesen szerepelnek a szervezési-működési utasításban is, csak, mint legfontosabb feladatokat emeltem ki a többi ott meghatározott közül.

Az ÉKSZÜ-k jogfolytonosan veszik át, az üzemeltetésből, üzemből származó összes feladatokat. Így többek között a felújítások lebonyolítását, a közp. karb. hitel terhére végzett építési munkákkal a csapatépítkezések segítségét, a szerviz tevékenységét, általában az építmények-lakóházak kezelésével kapcsolatos feladatokat. Szükségszerűvé teszi még az átszervezés-átállás végrehajtása;

- a HKSZ és „M” készség biztosítását;
- az üzemi kirendeltségek, lakóházkezelő gondnokságok, csapatelhelyezési szolgálat kialakítását;
- a pártalapszervezetek, tömegszervezeti egységek létrehozását.

A beruházások, csapatépítkezések, műszaki és szakanyagfejlesztés rendje a szolgálat korszerűsített szervezeti keretei között

Varga Gábor mk. alezredes

Az elhelyezési szolgálatban a feladatok nagy részét építési tevékenység útján oldjuk meg. Építési tevékenység útján biztosítjuk az MN fejlesztésének, diszlokációjának elhelyezési feltételeit, az MN objektumainak korszerűsítését, felújítását és mindennapos folyamatos karbantartását.

Az építési tevékenységek korszerűsítésének néhány főbb kérdéséről kívánok a következőkben — a teljességre törekvés igénye nélkül — néhány gondolatot összefoglalni.

Beruházási rendszerünk korszerűsítése, a beruházási feladatok ellátása

Az MN jelenlegi beruházási rendszere és beruházói szervezete

Az MN beruházási rendszere — mint ismeretes — szervesen illeszkedik a népgazdaság beruházási rendszerébe. A beruházási szabályok — egy-két kivételtől, helyesebben: az MN rendszerének megfelelő eltérő rendelkezéstől eltekintve — az MN beruházásaira is érvényesek.

A vonatkozó főbb szabályok: a beruházások rendjét jelenleg még alapvetően meghatározó 38/1968. (X. 12.) Korm. sz. rendelet és az ezt módosító rendelkezések, az MN sajátosságaiból eredő, eltérő rendelkezéseket tartalmazó 00500/1968. OT—BM—HM sz. és a 00750/1972. OT—BM—HM sz. együttes utasítások. Az előző az MN beruházási fogalmait, az MN beruházásainak kategorizálását, a katonai titokvédelemmel kapcsolatos kérdéseket (nem teljes körű adatszolgáltatás), az aktiválás eltérő rendjét (csak természetes mértékegységben történő nyilvántartásbavétel) és bizonyos kivételes eseteket (pl.: funkcióváltztatás az MN-ben, nem minősül beruházásnak) határoz meg. Az utóbbi pedig a fegyveres testületek beruházásainak kötelező egyeztetésére hozott szabályokat (pl.: közös

igazgatási, tárolási, kiképzési és kulturális, szociális beruházások) tartalmazza.

Az MN-en belül a beruházási döntési hatásköröket a 022/1972. HM sz. intézkedés határozza meg. 50 mFt felett a HB, 30—50 mFt értékhatár között az OT elnökének és a pénzügyminiszternek az egyetértésével a **honvédelmi miniszter**, 10—30 mFt között az MNHF, honvédelmi miniszterhelyettes, és 10 millió Ft alatt az MN EBSZF hagyhat jóvá alaptevékenységi célokat szolgáló beruházásokat, míg a célcsoportos (lakás-) beruházások jóváhagyásának joga 300 lakás felett a honvédelmi minisztert, 100—300 lakás között az MNHF-et, honvédelmi miniszterhelyettest, 100 lakás alatt pedig az MN EBSZF-et illeti.

Beruházási rendszerünk korszerűsítése, a beruházói feladatok szervezése

Beruházási tevékenységünk eredményességét alapvetően a beruházási rendszer működése, a tevékenységek szervezettsége határozza meg.

A beruházási rendszer működésében a népgazdaságban általánosan tapasztalt negatív jelenségek (a beruházási javak és az építési kapacitások egyensúlyi helyzete, a döntések kellő megalapozottságának hiánya, az érdekeltek együttműködésének részbeni szabályozatlansága), a negatív jelenségek megszüntetésére hozott állami intézkedések és eredményük elemzése alapján a kormány változtatásokat fogadott el a központi állami beruházások döntési rendszerében.

Az 1974 júliusától a népgazdaságban hatályba lépő változtatások célja elsősorban a beruházást irányító munka eredményességének javítása, a döntési rendszer rugalmasságának növelése, valamint a döntést hozó szervek (vezetők) hatáskörének és felelősségének jobb érvényesíthetősége.

A beruházási rendszer általános korszerűsítése mellett az MN beruházási tevékenységének szervezettségében is változtatások szükségesek.

Ezen, egyrészt a népgazdasági beruházások rendszerében, másrészt az MN beruházási tevékenységének szervezettségében — közel egy időben — bekövetkező változások a következők.

A beruházások döntési eljárásainak korszerűsítése

A jóváhagyott elvek elsősorban a nagyberuházásokról való döntések előkészítésének és döntési rendszerének tartalmára, továbbá eljárási rendjére vonatkoznak, de érintik a célcsoportos állami beruházásokat is. Arra irányulnak, hogy

— javuljon a beruházási döntések megalapozottsága;

— biztosítsa az érdekelt és közreműködő szervek feladatainak, munkájának összehangolását a beruházás megkezdését engedélyező állami döntés előtt;

— a mai gyakorlathoz képest magasabb színvonalon teremtsen meg a beruházási folyamat ellenőrizhetőségét.

Az új beruházási rendszer ennek megfelelően:

1. A beruházási döntéseket szakaszossá teszi (kétlépcsős rendszer);
2. A döntés előkészítése folyamatát szabályozza (programozás), az előkészítésben részt vevő szervek feladatait, felelősségét pontosítja;
3. A döntésre irányuló előterjesztések tartalmát és rendjét meghatározza.

A jelenleg érvényes döntési rend a nagyberuházások döntéselőkészítési folyamatát egyszakaszosnak tekinti, amelyhez egyszeri kormány-szintű döntés kapcsolódik.

A beruházásokkal (különösen a nagy fejlesztésekkel) kapcsolatos döntések valójában kisebb vagy nagyobb horderejű döntési aktusok sorozatai. Az egyszeri döntés és a valóságos folyamat logikai rendje közötti ellentmondás a gyakorlatban sok megalapozatlan elhatározáshoz, és egyéb hibákhoz vezetett.

A nagyberuházások előkészítési szakaszának logikai és időbeni rendje alapján a rendezés a következő két kormány-szintű döntési aktust tartja szükségesnek:

- állásfoglalás a fejlesztési cél indokoltságában;
- a beruházás jóváhagyása.

Az első lépcsőben készülő fejlesztési cél a gazdaság valamilyen területén felmerülő fejlesztési igény gazdaságos megoldását tartalmazza. Ennek alapján a Tervbizottság állást foglal a fejlesztési cél indokoltságában. Engedélyezi a beruházási javaslat kidolgozását, az ehhez szükséges pénzügyi eszközöket, meghatározza a beruházási javaslat előterjesztésének időpontját. Ez a döntés elvi elhatározás a fejlesztés elfogadására, nem hatalmaz fel a beruházás megkezdésére, a megrendelések feladására.

A második lépcsőben az alapvető gazdasági és műszaki információk birtokában beruházási javaslat készül, melyet az érdekeltek széles körével egyeztetnek. Ennek alapján kormány-szintű döntés hozható a beruházás megkezdéséről. Jóváhagyhatók a beruházás alapvető mutatói, biztosíthatók a megvalósítás feltételei.

A gyakorlat azt bizonyítja, hogy — az első lépcsőt követő — előkészítési folyamatban rendszerint elkerülhetetlenek bizonyos részdöntések (állásfoglalások). Ezek nélkül nem lehet megalapozott az előkészítés, ugyanakkor korlátozhatják a későbbi döntés szabadságát. A részdöntéseket horderejüktől függően vagy az Állami Tervbizottságtól kell kérni, vagy a szaktárca, illetve az Országos Tervhivatal és az egyéb tárcák hatáskörében hozhatók meg. Annak megítélése, hogy milyen szinten kell a közbeeső állásfoglalásokat meghozni, az Országos Tervhivatal feladata.

A két kormány-szintű döntés közötti előkészítési folyamatot szabályozni (programozni) kell. A fejlesztési cél elfogadása után a beruházó tárca kidolgozza az előkészítés egyes szakaszait, az idetartozó feladatokat, azok felelőseit és határidejét.

E program előírása többletet jelent az eddigiekhez képest. Eredményképpen azonban várható, hogy a beruházás eldöntése előtt jobban

feltárható a fejlesztés várható eredménye, a megvalósítás reális feltételei, továbbá, hogy az egyes érdekelttek állásfoglalása egyértelműbbé válik. E feladatok koordinált és időben is összehangolt elvégzése a maihoz képest lerövidítheti a kormány szintű előterjesztés végső egyeztetésének időtartamát.

Az érvényes rendelkezések nem tisztázták a kapcsolódó beruházások pénzügyi forrásait.

A jövőben a kapcsolódó beruházásokról a nagyberuházás jóváhagyásakor kell dönteni, a szükséges pénzügyi forrásokkal együtt.

Új vonás az egyedi beruházási döntések, valamint a népgazdasági tervek szerves kapcsolatának tisztázása. Erre azonban nem célunk kitérni.

A vázlatosan ismertetett új beruházási döntési és tervezési rendszer az MN kiemelten kezelt (50 mFt értékhatár feletti) beruházását érinti.

Az MN beruházói szervezetének korszerűsítése és annak működése

Az ÉSZFI létrehozásával megfelelő szervezeti keretek állnak rendelkezésre ahhoz, hogy a jövőben a beruházó feladatok egy részét hatáskörébe adhassuk.

Az ÉSZFI-nél megalakuló szervezeti elemek megfelelő hatáskörrel és felelősséggel képesek lesznek beruházó feladatok önálló végzésére, természetesen a minisztériumi irányítás, a döntési hatáskörök és felelősség változatlan fennmaradása mellett.

Az ÉSZFI feladatkörébe (a feladatok fokozatos átadásával) azok a beruházások kerülhetnek, melyek a meglévő objektumok kiegészítését, az egyes létesítmények pótlását szolgálják, amelyekhez a műszakai tervmegoldás, de legalábbis a tervezési előírások tipizálhatók.

A KÖZBER a lebonyolító tevékenységek ellátására, a lebonyolítási díj ellenében, természetesen az ÉSZFI-nek is rendelkezésére áll, de ha a beruházás eredményessége úgy kívánja a lebonyolításra — kisebb beruházások esetében — az ÉSZFI az ÉKSZÜ-et is utasíthatja.

Az ÉSZFI-nél megalakuló műszaki apparátus bevonása — az önálló feladatkörben ellátandó beruházói funkciók mellett — egyéb beruházások előkészítésénél és üzembe helyezésénél is szükséges.

Nyilvánvaló, hogy a beruházási igények felmérése, célmeghatározás és egyes esetekben a helykijelölés is a gazdasági tervezés és a döntés centralizáltsága folytán az EBSZF-ségen mennek végbe egységesen, a beruházások valamennyi kategóriájában. Nem nélkülözhető azonban az ÉSZFI és alárendelt szerveinek közreműködése, amikor az igényfelmérés és a helykijelölés helyességének megalapozása részletes helyszíni vizsgálatot, felmérést igényel, továbbá a gazdasági tervezéshez szükséges adatszolgáltatásban.

Az egyes szervek tevékenységét az 1. számú táblázat szemlélteti.

A további beruházási folyamatok már decentralizálhatók, természetesen a hatásköri meghatározásoknak megfelelően. Ezek közül az

üzembe helyezés egyik kategóriában sem nélkülözheti az ÉSZFI közreműködését.

Az ÉSZFI és szervei építési szakigazgatási és építésfelügyeleti feladataiból eredő közreműködése, a kezelői jogon alapuló véleménynyilvánítása, esetleg kötelezési hatásköre (pl.: meglévő objektum bővítése esetén az általa kezelt közművek bővítésére való kötelezés) a döntésselőkészítés és a műszaki tervezés folyamatában kap szerepet.

Megbízást kaphat az ÉSZFI — a szükséges feltételek megléte esetén — hatáskörén kívülálló beruházások döntésselőkészítése során, de általános szabályozás megalapozásához azon kívül is, technológiai és funkciótervezési feladatok elvégzésére. Ehhez az ÉSZFI szervezetében az operatív „beruházó” elemeken kívül műszaki-fejlesztési és tervezési-szervezeti elemek is rendelkezésre állnak.

A csapatépítkezések korszerűsített rendszere

Mint ismeretes, a csapatok helyi szervezésben továbbra is végzik az objektumaik állagának fenntartásával, korszerűsítésével kapcsolatos csapatépítkezéseket. 1974-től azonban a központi csapatépítkezések feladata tovább bővül. Intenzívebben kell bekapcsolni az MN erőit és eszközeit az egyedileg kezelt beruházások megvalósításába. 1973-ban egy-egy beruházás 10—20%-át kellett csapaterővel megvalósítani (főként föld- és útépítési munkákat), 1974-ben már egyes beruházásokon a munkák 70—80%-a csapatépítkezésként kell, hogy megvalósuljon, az épületgépészeti munkákat kivéve úgy szólván teljes vertikálitással.

1974-től ennek megfelelően növekszik a beruházási eszközök aránya a csapatépítkezések pénzügyi forrásai között.

A központi csapatépítkezések korszerűsített rendszere

A központi csapatépítkezések rendszere korszerűsítésének alapvető jellemzője, hogy *a központi csapatépítkezések körében egyrészt:*

a) létrehozza — az erre legjobban megfelelő — építő és műszaki szakcsapatoknál a komplex módon szervezett építőipari kapacitást;

másrészt:

b) meghatározza a központi csapatépítkezések előkészítésének és megvalósításának rendjét, alapvetően az általános gyakorlatban kialakult (beruházó, lebonyolító, kivitelező) kategóriák szerint. (2. táblázat.)

A komplex módon szervezett építőipari kapacitás létrehozása — szakkiképzési feladatkörét, felkészültség (szakkáderek) és felszereltségét (gépek, gépjárművek, építési felszerelések) tekintve — két helyen volt lehetséges és célszerű.

Az MN 8424 alakulatnál a termelést vezető törzset létrehozva, egyik alegységét a korábbi feladatköréből kivonva és átszervezve teremtettük meg az önálló építőipari kivitelezés feltételét, egyben az MN 4975

átalárendelésével vertikálisítását a mély- és útépítési munkákkal kibővítettük.

Az MN 6025 műszaki alegységeinél a speciális építési feladatok végzésére alkalmas feltételek részben már korábban a gyakorlatban kialakultak (repülőtér-építés, védett objektumok építése).

1974-től a központi csapatépítkezések kivitelezője az említett két alakulat lesz. Szervezetükben biztosítva van a termelő szakmunkás-állomány, melyet — az építkezésben érdekelt helyi alakulattól, vagy előjárójának intézkedése szerint máshonnan — segédmunkaerő vezénnyel kell kiegészíteni. Az alakulatok megfelelő gép- és gépjármű-állománnyal rendelkeznek. Ezek feltöltéséhez a szükséges anyagi eszközök rendelkezésre állnak. Egyes gép- és gépjármű-beszerzések hosszabb átutazási ideje miatt — átmenetileg — szükséges az MN központi, illetőleg a csapatok készleteiből vezényelni a szükséges eszközöket. Ezen kérdéseket szabályozza az MNHF első helyettesének, az MN pc. és gjmű. tech. szolg. főnökének, valamint az MN mű. főnökének 022/1974. számú együttes intézkedése.

A központi csapatépítkezések rendszere — mint kivitelezési rendszer — szervesen beépül az MN beruházási rendszerébe és ennek megfelelően alakul, a beruházási gyakorlathoz igazodva a részt vevő szervek tevékenysége.

Az irányító funkciókat, a gazdasági tervezést és döntéselőkészítést az EBSZF-ség látja el. A beruházói feladatkör ellátása a hatásköri szabályok szerint az ÉSZFI-re hárul, és tevékenysége azonos az előzőekben táblázaton bemutatottakkal.

Az EIG-ok közreműködése elvben változatlan marad, gyakorlatilag azonban jelentőségében nagymértékben erősödni, hatékonyságában növekednie kell. (Az építésügyi szakigazgatási és a kezelői jogállásból eredő hozzászólási és véleménynyilvánítási hatáskörök.)

A helyi csapatépítkezések rendszerének korszerűsítése

A helyi csapatépítkezések rendszerében két alapvető változtatás ki-munkálásán dolgozunk és 1975-től kezdve javasoljuk azok bevezetését.

Egyrészt javasoljuk a központi célkitűzések maradéktalan elérését biztosító módszerekkel a döntési és terv jóváhagyási hatáskörök decentralizálását. Ez oly módon valósítható meg, ha a tervekben központilag — tételes építményjegyzék jóváhagyása helyett — a csapatépítkezések célcsoportjai, annak főbb mutatói és az arra fordítható keretek kerülnek jóváhagyásra. Azon belül a seregtestparancsnok hagyná jóvá, hogy alárendeltjei hol és mit építsenek (vagyis a tételes tervet) és gazdálkodna a keretekkel.

Annak érdekében, hogy a kellően meg nem alapozott tervezés a keretgazdálkodást ne zavarja „kész helyzetek” teremtésével (alábecslésből eredő fedezethiányokkal) szükséges ezen kívül a seregtest egyedi jóváhagyását is kérni — kellő műszaki-gazdasági információkat feltáró dokumentációk alapján — az építkezés megkezdéséhez (pl.: az EIG által vé-

leményezett építési javaslat, műszaki kiviteli tervdokumentáció). Az így jóváhagyott előirányzatok folyamatos előjegyzése jelzi az egyes célcsoportokra biztosított keretek terhelését (lekötését) és, ha a szabad keret elfogy, a fedezet nélküli építkezések beindítása — a források megteremtéséig — elhalasztható lesz.

Másrészt javasoljuk a csapatépítkezések értékelési és beszámolási rendszerének korszerűsítését úgy, hogy minden szerv, amely csapatépítkezés megvalósításához költségvetési eszközökkel rendelkezik egyedileg, létesítményenként értékelje az építkezés műszaki-gazdasági eredményességét és számoljon el az e célra rendelkezésre bocsátott eszközökkel előjárója felé, és annak egy példányával az ÉSZFI-t is tájékoztassa. Ily módon az ÉSZFI is eleget tud majd tenni összevont (tervszintű) beszámolási kötelezettségének.

A műszaki és szakanyagfejlesztés az elhelyezési szolgálat korszerűsített rendszerében

Az elhelyezési szolgálatban szervezett műszaki fejlesztés eddig nem folyt. Ezzel nem kívánom tagadni az egyes, spontán ötletek alapján megvalósult „fejlesztés jellegű” eredményeket, és a szakanyagfejlesztés önálló eredményeit.

Az elhelyezési szolgálat műszaki és szakanyag-fejlesztési tevékenysége — mint általában a kutatás és fejlesztés — szervezettséget igényel, mely képes az erőket olyan súlyponti témákra koncentrálni, amelyek komplex kutatása révén rendszerbe foglalják a különböző fejlesztési területeken (pl.: funkció — szerkezet — berendezés) jelentkező témákat, eredményeket.

Ezen szervezett tevékenységek ellátását kívánja biztosítani az Építési és Szolgáltatási Főigazgatóságon létrehozott műszaki fejlesztési szervezet.

A műszaki fejlesztés nem spontán ötletek, hanem valamilyen egységes, arányos fejlődést előirányzó koncepció alapján megy végbe. Ez a műszaki fejlesztési tevékenységek kiindulópontja — és első alapidokumentuma. (1. sz. ábra.)

A műszaki fejlesztési koncepció. A műszaki fejlesztési koncepciót hosszabb távlatra kell meghatározni és fokozatosan kell részletezni, bontani a kutatás, a tervezés, valamint a beruházás igényei szerint. A műszaki fejlesztési koncepciót az MN EBSZF-ség dolgozza ki. Ezen munkájában a szolgálat szerveinek javaslataira (ötleteire) támaszkodik, melyek az ott felhalmozódott információtömeg értékeléséből alakulnak ki.

Az MN elhelyezési szolgálatai műszaki fejlesztési koncepciói szoros kapcsolatban állanak elsősorban az építésügy és az építőipar fejlesztési terveivel. Ezeknek általában meg kell előzniök, alá kell támasztaniok az elhelyezési szolgálat műszaki fejlesztését. Lehetnek azonban olyan fejlesztési koncepcióink is, melyek az építésügy kutatásai, vagy az építőipar fejlesztési terveikhez szolgálnak feladatot.

A műszaki fejlesztési koncepció határozza meg: a fő fejlesztési irányelveket és arányokat, az elérendő célkitűzéseket és az igényelt eszközöket.

A koncepció kidolgozásában és megvitatásában részt kell venniük mindazon szervezeteknek és személyeknek, akiknek a fejlesztésben irányító jellegű, illetve mértékadó tevékenységük van. Jövőhagyása az MNHF-ségen kell, hogy megtörténjen.

A műszaki fejlesztési terv. A műszaki fejlesztési koncepcióban foglalt célkitűzések feladatokra bontása a műszaki fejlesztési tervben történik. Ez már térben és időben feldolgozza a fejlesztés folyamatát, meghatározza a célkitűzések megvalósításának módját, végrehajtóját, valamint a szükséges személyi feltételeket és anyagi eszközöket.

A terv összeállítása az ÉSZFI feladata. Jövőhagyására az EBSZF-ségen — az egyes tervfejezetek részletes megtárgyalása után — kerül sor.

A terv egyes részeinek módosítása, kiegészítése, 2—3 évenként történhet, az időközben elkészült terv- és tématanulmányok alapján, az ÉSZFI javaslata alapján. Ez azonban nem lehet ellentétben a jóváhagyott műszaki fejlesztési koncepcióval.

Célszerű, ha a műszaki fejlesztési terv öt évre vonatkozik, de úgy, hogy 2—3 évenkénti módosítások és kiegészítések révén ezt a távlatot rugalmasan megtartsa maga előtt. Ezáltal a műszaki fejlesztési terv olyan élő, állandó mozgásban és fejlődésben levő dokumentummá válhat, mely beszámol a fejlesztés legfrissebb eredményeiről és a következő évek során levő feladatait tartalmazza. Így lehetséges, hogy a terv nyitott, még nem vizsgált kérdéseket is tartalmazzon, és a tervben ezzel kapcsolatban rögzített feladat éppen az, hogy e kérdéseket tanulmányozni kell, a megoldás lehetőségét meg kell vizsgálni és döntésre elő kell készíteni.

A tanulmányok. A műszaki fejlesztési tervben meghatározott feladatok további részletezését, ütemezését és műszaki-gazdasági alátámasztását a műszaki fejlesztési tervtanulmányok adják meg.

A műszaki fejlesztési tervtanulmányok feltárják a szóban levő műszaki-fejlesztési terület színvonalát (a lehetőségek szerint analog polgári terület esetén európai vagy világviszonylatban) és a hazai helyzetet. Felméri a fejlődés irányát és intenzitását, a hazai fejlesztés igényeit és lehetőségeit, kiválasztja a követendő irányt, az átvehető megoldásokat és értékeli a cél elérésére alkalmas alternatívákat.

A tervtanulmányok készülhetnek önálló vagy kollektív munkában, melyben a szolgálat valamennyi szerve és bármely szinten működő szakember egyidejűleg részt vehet. A munka szervezője: az ÉSZFI.

Az egyidejű munka, ha a problémával több helyen, más szinteken, többen foglalkoznak — mégha bizonyos párhuzamosságot is eredményez — a gyakorlatban igen hasznos lehet.

A tématanulmányok: tartalmi köre a műszaki fejlesztési, illetve kutatási tevékenységek egyetlen lépésére szűkül, feladata egyetlen tervmegoldás, anyag, szerkezet, gép, berendezési, vagy technológiai eljárás stb. részletes vizsgálata.

A terv- és tématanulmányok a szűkebb körű döntések sorozatát készítik elő. (2. sz. ábra.)

Az első döntési csomópont: a kérdéses fejlesztési területen szükséges és időszerű-e valamilyen intézkedés, nem kell-e a fejlesztést későbbre halasztanunk.

A következő döntési csomópont, a további tevékenység módját választja meg:

a) kutatást igényel vagy,

b) nem igényel a szükséges fejlesztési intézkedés. Például: terv, szerkezet, berendezés közvetlen átvétele. A mi gyakorlatunkban ez a jellemző. Új termék létrehozására irányuló kutatás meghaladja a szolgálat lehetőségeit, szükség esetén az ilyen feladatokat az érintett kutatási és fejlesztési intézményekre, vagy az ipari kutatóbázisokra bizzuk.

A 3. és 4. számmal jelölt döntési csomópont a fejlesztési tématanulmányokban alakul ki, melyek meghatározzák a műszaki fejlesztési tevékenység következő lépésével — csapatpróbával vagy anélkül — kapcsolatos igényeket, azok munkatervét, a szükséges beszerzéseket, beruházásokat stb.

Fontos szerepe van a tanulmányokban elvégzendő műszaki-gazdasági vizsgálatoknak, melyek a lehetséges alternatívákat egymás mellé állítják a ráfordítások, a várható műszaki-gazdasági eredmény és a realizálás időpontja vonatkozásában.

Az alternatívák között az EBSZF-ségnek kell döntenie. A választott megoldást kell a műszaki fejlesztési tervben — mint megalapozott és elfogadott intézkedést — beilleszteni. Ezután már a végrehajtásra kerül sor.

Az előző döntések alapján beválnak minősített műszaki-fejlesztési, vagy kutatási eredmények további, az MN-ben általános hasznosításának módját a bevezetési tervezetek tárják fel. Ezekben már részletes intézkedési terv készül a megvalósítás egyes lépéseiről, a beszerzési és beruházási költségek és időtartamok részletes és pontosabb meghatározásával.

A végső döntés itt is kétféle lehet:

a) bevezetés vagy

b) annak elhalasztása.

A műszaki fejlesztési tevékenység terve. Az ismertetett dokumentumok nemcsak a műszaki fejlesztési terv megalapozását szolgálják, hanem a műszaki fejlesztési tevékenységet operatíván szabályozzák. Az utolsó döntések már meghatározzák a műszaki fejlesztési tevékenység tervének tartalmát, felépítését.

A műszaki fejlesztési tevékenységek évenként készített terve (melyet a fejlesztési intézkedések tervének is nevezhetünk) az EBSZF-ségen kerül jóváhagyásra, már megalapozott döntésekkel előkészített és jóváhagyott, gyakorlatilag a tudomásulvételt és az ellenőrzési jogkör gyakorlását jelenti.

A szolgálat szerveinek feladata tulajdonképpen az ismertetett alapidokumentumokból ered. Ennek keretében kell az ÉSZFI-nek tovább folytatnia az EEK — a 011/1972. csoportfőnöki intézkedésben meghatározott feladatait, melynek szervezete — lényegében változatlanul — az ÉSZFI szervezetébe beolvadt.

A jelen sorok — mint a bevezetőben említettem — csupán néhány gondolat felvetését szolgálják, az építési tevékenységek három kiragadott, de fontosnak ítélt területén.

A beruházási rendszer korszerűsítéséről szóló rész az ÉGSZI gyorsjelentésben megjelent tájékoztatón alapul. Azóta az új szabályozás is elkészült. A műszaki és szakanyag-fejlesztési kérdésekhez dr. Tóbiás Loránd „Műszaki fejlesztés és a tudományos kutatások néhány szervezési kérdése” c. munkáját vettem forrásul.

(Táblázatok és ábrák a tartalomjegyzék után találhatóak.)

Az elhelyezés, ingatlan és lakásgazdálkodás, szakanyag ellátás feladatai.

A tervezés, beszámoltatás és ellenőrzés rendje

Merényi Pál őrnagy

A Magyar Néphadsereg építményállománya a központi beruházások, valamint a csapatépítkezések eredményeként az utóbbi években jelentősen növekedett. Az építményállomány felszereltsége nemcsak korszerűbbé, hanem egyben bonyolultabbá is vált, ugyanakkor — zömmel objektív okok miatt — az építményvagyon növekedésével, fizikai és erkölcsi avulásával nem fejlődött arányosan a fenntartási tevékenység, illetve az ehhez szükséges kapacitás.

A fenntartási tevékenység fejlesztése, a szolgáltató kapacitás bővítése érdekében 1974. január 1-i hatállyal a Magyar Néphadsereg Elhelyezési és Beruházási Szolgálatára korszerezésre került. A korszerezés célja, több év alatt folyamatosan biztosítani és elérni, hogy:

— javuljon a csapatok által használt építmények fenntartási és kezelési színvonala;

— a csapatok, intézetek, szervek részére álljon rendelkezésre a legszükségesebb szolgáltató kapacitás és az ezzel összefüggő tevékenységet irányított áron végezzék;

— a követelményeknek megfelelően fejlődjön a katonai igazgatási, hatósági és szakanyag-ellátási feladatok végzése.

Az elhelyezési szolgáltató kapacitás bővítése költségvetési üzemek létrehozása útján valósul meg. Jelen cikk a létrehozott üzemek (és kirendeltségeik) helyének, szerepének, a használókkal (csapatokkal) való rugalmasabb kapcsolat kialakításának megértését és megértetését tűzte ki célul a címében meghatározott témakörökben. A cikk, a szerző 1974. március 19-én a szentendre—annavölgyi továbbképzésen elhangzott előadásán alapul.

Az elhelyezés folyamata

Az MN elhelyezési szolgálatának alapvető feladata az MN élőerőinek, anyagi és technikai eszközeinek elhelyezése. Az elhelyezés folya-

mata az elhelyezési problémák komplex megoldására irányuló tevékenységének összessége, melyből erednek a szolgálat további feladatai. Ilyenek az igazgatási feladatok, építési-beruházási feladatok, fenntartási-üzemeltetési feladatok, szolgáltatási feladatok. Az elhelyezési folyamat összefüggéseit az 1. sz. ábra mutatja.

Az elhelyezés folyamatát vizsgálva az elvi döntés a felső katonai vezetés szintjén történik, az elhelyezési folyamat megszervezésében, a jogkörök felső szintű szabályozásában, mely az MN fejlesztésével, a diszlokációs feladatokkal összefüggő utasítások kiadásában és a tett elhelyezési javaslatok jóváhagyásában nyilvánul meg.

Az elhelyezési elgondolás, majd az elhelyezési tervek kidolgozása, az elhelyezési folyamat részletes szabályozása, ezzel kapcsolatos intézkedések kiadása, és ezek végrehajtásának ellenőrzése az MN EBSZF-ség feladata.

Az elhelyezés lehetséges meglévő objektumban, használatba adás útján vagy új objektumban építés, más szervtől való átvétel, illetve bérlet formájában.

A használatba adást követően a használó igényei visszahatnak az elhelyezési elgondolásra, további építési, átalakítási stb. feladatok jelentkeznek.

Az elhelyezési folyamatban, ezek végrehajtásában a korszerűsített szolgálat vezető szervei hatáskörének a megoszlása a következő:

Elhe. Szolg. felső irányító szint — MN EBSZF-ség

Elhe. Szolg. középirányító szint — MN ÉSZFI

Elhe. Szolg. operatív szint — MN EIG

Az egyes szintek fontosabb (főbb) feladatai:

Felső szint:

— az MN csapatai, intézetei és szervei elhelyezési szükségletének tervezése, a folyamat szervezése;

— az elhelyezési folyamat egyeztetése országos hatáskörű szervekkel, az MN társszolgálat főnökségeivel, vendégalakulatok szerveivel.

Középszint:

— az elhelyezési igazgatóságok és költségvetési üzemek irányítása, felügyelete;

— a jóváhagyott elhelyezési tervek végrehajtásához szükséges feltételek biztosítása;

— a folyamatos elhelyezési tevékenység végzéséhez adatszolgáltatás;

— az MN ingatlanainak nyilvántartása.

Operatív szint:

— a területi utaltságába tartozó csapatok, intézetek és szervek elhelyezése, a szükséges feltételek megteremtése;

— a kezelői jogállásból származó felügyeleti feladatok végzése.

Az ingatlanok tulajdon-, kezelési és használati viszonyait a 2. sz. ábra szemlélteti.

Az ingatlan és lakásgazdálkodás folyamata

A folyamat alatt a földterülettel (gyakorlótérrel), a területen levő létesítményekkel és a lakásingatlanokkal való gazdálkodást értjük, vagyis a honvédelmi célokat szolgáló ingatlanok jogszerű igénybevételét és célszerű felhasználására irányuló tevékenységek összességét.

Az ingatlan- és lakásgazdálkodási folyamatban, ezek végrehajtásában a korszerűsített szolgálat vezető szervei szintenkénti hatáskörének, főbb feladatainak megoszlását a 3. sz. ábra mutatja.

Felső szint:

— a tevékenység vezetése, irányítása.

Középszint:

- hatósági (igazgatási) feladatok országos szinten történő vezetése;
- ingatlanok értéknnyilvántartásának vezetése;
- műszaki (fenntartási, üzemeltetési) feladatok szervezése és irányítása;
- Budapest heő. lakásgazdálkodási feladatainak II. fokú ellátása;
- az állami lakásrendeletek honvédségi alkalmazása.

Operatív szint:

- ingatlanok kezelői és használati jogának megszerzése;
- információ- és adatszolgáltatás;
- kapcsolattartás a helyőrségek, csapatok, intézetek, szervek parancsnokaival, tanácsi és polgári szervekkel;
- működési területén hatósági (igazgatási) feladatok és lakásgazdálkodás II. fokú ellátása;
- ingatlan- és lakásnyilvántartás vezetése;
- a lakásalap felhasználására javaslatok összeállítása;

(Kivétel: a budapesti lakásbizottság tevékenységével összefüggésben Budapesten az 5. EIG látja el az I. fokú teendőket, máshol a heő. pk.).

Az operatív szinten kapcsolódnak a folyamathoz az üzemek, az üzemi kirendeltségek és lakásgondnokságok.

Szakanyag ellátás folyamata

Az elhelyezési szakanyagok összességét az ingatlanok karbantartásához, javításához, tisztántartásához, üzemeltetéséhez és berendezéséhez szükséges anyagok, eszközök, alkatrészek, tartozékok alkotják. Ezen szak-

anyagokkal való gazdálkodás folyamatában a korszerűsített rendszerben a következőkben kifejtettek szerinti változtatásokra kerül sor.

1. Ingatlanok javításához, karbantartásához szükséges anyagok beszerzése — a csapatoknál — minimálisra csökken annak következtében, hogy a költségvetési üzem létrejöttével a javító-karbantartó feladatokat az üzem (kirendeltség) végzi, s ezzel együtt a szükséges anyagok beszerzéséről is gondoskodik. A laktanya elhelyezési szolgálat csak a karbantartó-kiszolgáló alegységek által végzendő munkákhoz szükséges anyagokat szerzi be.

2. A takarító anyagok beszerzése — néhány intézet, parancsnokság kivételével — továbbra is a laktanya elhelyezési szolgálat feladata, s a takarítást a legénységi állományvégzi. Eltérés a jelenlegitől annyiban lesz, hogy a felszámítási norma és ezzel kapcsolatban a költségvetési előirányzat az ingatlan karbantartására, javítására biztosított előirányzattól elkülönítetten kerül meghatározásra. Azoknál az intézeteknél, parancsnokságoknál, ahol az üzem (kirendeltség) végzi a takarítást, a szükséges takarító anyagok beszerzése az üzem (kirendeltség) feladata.

3. A polgári import anyagok — s itt kizárólag a tőkés viszonyú, devizaigényes anyagokat kell érteni alatta — beszerzése az MN ÉSZFI által történik, s a szükségletnek megfelelően kerül kiadásra (térítés ellenében) az üzemeknek. A szükséges tőkés viszonylatú devizafedezet biztosítása az MN EBSZF-ség feladata. (A szocialista relációból importált anyagokat a forgalmazó vállalatok külön devizabiztosítás nélkül, kötetlenül árusítják.)

4. Az elhelyezési fogyóeszközök — fogyóanyagok beszerzését — figyelembe véve, hogy azokon a használatba vételhez semmiféle megmunkálásra nincs szükség — a laktanya elhelyezési szolgálat végzi. A beszerzett anyagok raktárból történő kiadása egyszerű adminisztrációs feladat.

Eltérés a jelenlegitől annyiban lesz, hogy a tábori elhelyezési anyagok fogyóeszközei beszerzéséhez — mosdótál, vizesveder, petróleum-, gázlámpa, füstcső stb. — külön norma kerül meghatározásra.

5. Az energia- és közműdíj kiadásokkal kapcsolatban nem kell különösebb indoklás ahhoz, hogy az elektromos áram-, a gáz-, a vásárolt távhőellátás, a közműről igénybe vett víz, a szemétszállítás és a kéményszeptetés költségeinek kiegyenlítését a laktanya elhelyezési szolgálat saját szervezetével le tudja bonyolítani, így ezt a feladatot a költségvetési üzemeknek (kirendeltségeknek) nem kell átvenni.

Más a helyzet a szilárd és folyékony tüzelőanyagokkal. A laktanya elhelyezési szolgálat (intézet, szerv) továbbra is beszerzi (megrendeli, a vasúttól, TŰZÉP-telepről beszállítja, kifizeti stb.) a tüzelőanyagokat. Az egyedi helyi fűtőeszköz használata esetén a fűtés biztosítása (a tüzelő berakása a kályhába) az alakulat (intézet, szerv) feladata.

Azokban az esetekben, amikor a fűtés, főzés, használati melegvíz-készítés valamilyen központi rendszerről történik, a hőtermelő berendezés (pl. kazán, boylerkazán, stb.) üzemeltetését a költségvetési üzem

(kirendeltség) végzi, a laktanya elhelyezési szolgálat által a helyszínen rendelkezésre bocsátott tüzelőanyag felhasználásával. Ebben az esetben az üzem a hőszolgáltatásért tüzelőanyag nélküli nettó árat számláz.

6. A szakmai berendezések és felszerelések jelenleg központi beszerzés és ellátás körébe tartoznak, sokféle felszámítási alapon nyugvó normával. A tevékenység ellátásához szükséges értékarányos norma kialakítása és a költségvetési fedezet ennek alapján történő biztosítása érdekében a következő feladatokat kell 1975 végéig végrehajtani.

Nevezetesen:

a) az érvényben levő elhelyezési normával összefüggésben el kell készíteni az új berendezési anyag normát, mely egyrészt természetes mértékegységben, másrészt pénzürtékben fejezi ki a szükségleteket;

b) el kell készíteni — laktanya elhelyezési szolgálatonként — az értéknilyvántartást;

c) meg kell határozni a központilag — kényszerpályán — s a laktanya elhelyezési szolgálatok által helyileg beszerezhető anyagok körét.

A központi beszerzést mindazon anyagok esetében fenn kell tartani, ahol az egységes belrend azt szükségessé teszi, továbbá azoknál az anyagoknál, ahol a helyi, de legfeljebb megye székhelyű beszerzés nem oldható meg.

A szakmai berendezéssel és felszereléssel történő ellátás során biztosítani kell a beruházás és a csapatépítkezéssel létrehozott új létesítmények első ellátását, a korszerűsítését, a szervezeti változással összefüggő kiegészítést, a folyamatos utánpótlást. (4. sz. ábra.)

Az első ellátáshoz szükséges anyagokat az MN ÉSZFI tervezi meg a rendelkezésre álló információs adatok alapján (üzembe lépési határidő, alaprajz stb.), s jóváhagyott költségvetési kerete terhére beszerzi, majd térítésmentesen a használók részére kiutalja, kiszállítja (központi raktárából, elhe. igazg. raktárából vagy közvetlenül a vállalatától).

A korszerűsítési, ellátási feladatokat a szakanyag-fejlesztési tervekkel összhangban ugyancsak az MN ÉSZFI tervezi meg s hasonlóan az első ellátáshoz, jóváhagyott költségvetési kerete terhére beszerzi, majd térítésmentesen kiutalja a használók részére.

A szervezeti változással összefüggő kiegészítések biztosításának lehetőségét vizsgálva a megoldás módjára a következő változatok lehetségesek.

Nevezetesen:

a) ezen a címen külön fedezetet kell előirányozni és biztosítani a középtávú és éves tervekben, s ha az nem lehetséges, akkor az:

b) utánpótlási keretből képezni kell erre a célra az MN ÉSZFI-nél tartalék összeget;

c) a laktanya elhelyezési szolgálatok a folyamatos utánpótlás címén illetményes költségvetési előirányzatukból kötelesek fedezni a felmerült kiadásokat.

Álláspontunk szerint az első változat felelne meg legjobban az ellátandó feladatnak, de erre a középtávú terv kidolgozó munka során még ismételten vissza kell térni.

A folyamatos utánpótlási szükségletet a laktanya elhelyezési szolgálatok tervezik egyrészt, mint költségvetési előirányzatot a pénznorma alapján, másrészt mint beszerzendő anyagot.

A beszerzésre tervezett anyag egy meghatározott része helyileg beszerezhető. Ebben az esetben a beszerzésre vonatkozó általános szabályok szerint kell eljárni. Azokat az anyagokat, melyeket az előzőekben indokoltak alapján a központi beszerzés körében kell biztosítani, a laktanya elhelyezési szolgálatok a költségvetési előirányzatuk tervezésével egyidejűleg megrendelik az MN ÉSZFI-nél. Az MN ÉSZFI gondoskodik az anyagok beszerzéséről, központi vagy területi (elhe. igazgatósági) raktárban történő tárolásáról, majd térítés ellenében, kiutalásáról.

Annak érdekében, hogy az ellátás időben biztosítható legyen, egyrészt szükséges lesz a laktanya elhelyezési szolgálatok részéről a tárgyi költségvetési évet megelőző év augusztusában egy előrejelzés — igény bejelentés — arra vonatkozóan, hogy várhatóan mit terveznek átvenni a központ beszerzésű anyagokból, másrészt ki kell alakítani az alapvetően fontos, a hosszú gyártási idejű, a rendszeresen visszatérő nagyforgalmú anyagok vonatkozásában egy megfelelő nagyságrendű raktár készletet az MN ÉSZFI-nél (EIG-nél). A raktérkészlet szinten tartásáról — az MN ÉSZFI folyamatosan gondoskodik. (tulirozó jellegű anyagforgalmi tevékenység).

A tervezés és beszámoltatás folyamata

Az új tervezési rendszer fő vonásai, az elhelyezési szolgálat feladatai végrehajtásának rendszere a következőkben foglalható össze:

Az ellátottsági színvonal javítása érdekében 1976-tól — az V. öt-éves terv kezdetén — az eddigi naturális alapú normáknál, azokban az esetekben, ahol az értelemszerűen lehetséges, illetve a népgazdaság más ágaiban ezt érvényben levő rendeletek szabályozzák, áttértünk a szükségletek értékarányos tervezésére.

Az értékarányos tervezés alapvető feltétele — egyben a korszerűsített rendszer bevezetésének sarkalatos pontja — a néphadsereg ingatlan és elhelyezési eszközállományának érték szerinti nyilvántartása.

A normák felszámítási alapja az érintett ingatlan illetve eszközállomány bruttó értéke.

A normák felszámítási mértéke pedig $0\frac{1}{10}$ -os kulcsban kerül meghatározásra.

Az elhelyezési szolgálat költségvetési előirányzatai — eddig máshol tervezett előirányzatokkal (pld. bér, szállítás stb.) — növekednek (költségnem tervezéssel szemben költséghely szerinti tervezés).

Az építőipari felújítás kivételével az ingatlan fenntartás és üzemeltetés előirányzatai teljesen, szakmai berendezések és felszerelések utánpótlási része pénznorma formájában a csapatok gazdálkodási hatáskörébe kerül.

A csapatnál megjelenő, megnövekedett előirányzatok képezik azt a vásárló erőt, amellyel a csapat a költségvetési üzemnél, illetve kirendeltségeknél mint megrendelő lép fel.

Az elhelyezési szolgálatban új gazdálkodási formában működő szervezetek jelennek meg, az üzemek, illetve kirendeltségek, melyek bevételeiből tartják fenn magukat (fedezik kiadásait), ugyanakkor karbantartó és szolgáltató tevékenységüket olcsóbban kínálják az azonos profilú polgári vállalatokkal szemben, hiszen ársémájuk nem tartalmazza a társadalmi tiszta jövedelem minden elemét (illetményadó, eszközlekötési járadék stb.).

Az üzemek kifejlődésével ingatlanfenntartási tevékenységünket kérések leszünk függetleníteni a piactól (szabadár, sürgősségi felárak stb.).

Összefoglalva: a csapatok gazdálkodási hatásköre tovább növekszik, az új szervezeti elemek megjelenésével a döntési szintek méginkább oda kerülnek, ahol a problémák felmerülnek és ahol a döntéshez a legtöbb információ rendelkezésre áll. A szolgálat felső szintje ezáltal több időt fordíthat az elvi irányító munkára.

A feladatok végrehajtásának rendszere figyelembe véve az új szervezeti elemeket a korszerűsítés után az 1. sz. melléklet szerint alakul.

Építési tevékenység tervezési és beszámollatási rendszere

Az elhelyezési folyamatból, mint már említettük, erednek a szolgálat további feladatai. A meglévő objektumban való elhelyezés ezen objektumok fenntartási (felújítási, karbantartási) feladatait, új objektumban való elhelyezés ezek felépítését jelenti. Az építési tevékenységet így vizsgálva a szolgálat tevékenységének mintegy 75%-át teszi ki. Az építési tevékenységek tervezési rendszere tehát a szolgálat minden szintjén meghatározó jelentőségű.

A műszaki-gazdasági tervezés rendszere a döntések előkészítését célozza. A döntés előkészítés magában foglal számos rész-döntési elemet (pld. igény meghatározás, sorolás, felvétel a tervbe stb.) és tartalmazza a döntési jogkör szerinti kategória határokat. A döntések sorozata eredményezi egy meghatározott időszakra vonatkozó terv elkészítését és jóváhagyását.

A népgazdaság tervezési rendszerének megfelelően megkülönböztünk:

- távlati (15—20 év),
- középtávú (3—5 év),
- éves (operatív) tervezést.

Az építési tervek jellegük szerinti csoportosítását az 5. sz. ábra mutatja.

A jellegnek megfelelő középtávú (ötéves) és éves (operatív) tervek-ből összesített éves terv is készül belső használatra, mely alakulatonként, seregtestenként tartalmazza az azonos időben egy helyen folyó építkezéseket.

Mielőtt az építési-beruházások és építményfelújítások műszaki-gazdasági tervezési rendszerére áttérnénk, vizsgáljuk meg a lakásbiztosítási tevékenységeket (6. sz. ábra).

A lakásbiztosítás fogalma tágabb az építés fogalmánál. Az építés útján nyert lakások az MN lakásalapját növelik és a lakásigénylők kielégítését célozza. Az egyéb módon nyert lakások a lakásalapot csak részben (vásárlás) növelik, mert a támogatás rendje nem lakásalap növelő, hanem igénylő csökkentő tevékenység. Ez kétségtelen előnyei mellett, olyan negatív tényezőket is tartalmaz, mint:

- nehezebben tervezhető,
- nem mindig az MN szükségleteinek megfelelő hő.-i bontásban jelentkezik.

Az építési beruházások középtávú műszaki-gazdasági tervezési rendszerének sémáját a 2. sz. melléklet szemlélteti.

A tervekészítés menete — a teljesség igénye nélkül — a következő:

Az alaptevékenységi terv készítés központi szerve az MN EBSZF-ség. A tervezés alapja egyrészt a HM vezető szervei által megadott fegyvernemi, hadművelleti, fejlesztési, diszlokációs követelmény, másrészt az üzemeltetés szükségletei (pótlás), melyek az MN KGÜ ÉKSZÜ-k és EIG-ok jelzése alapján az MN ÉSZFI útján kerülnek be a tervbe. A költségvetési üzemek az általuk kezelt építményállomány műszakilag indokolt igényein túlmenően ekkor tervezik saját fejlesztésük építési kihatását is.

A csapatok építési igénye — kellő pontosítás után — a seregtestek előterjesztésére, illetve HM közvetlenek vonatkozásában előjáró szerveik útján kerülnek a tervbe.

A beruházási terv összeállítása a beérkezett javaslatok alapján, az építési irányelvek, elhelyezési normák, anyagi lehetőségek figyelembevételével történik.

Az elkészült beruházási terv a HM-en belüli, majd a HM-en kívüli kötelező egyeztetések után MN EBSZF-ség — MNHF-ség — MNVK Ag. terv. Csf.-ség — OT — HB vonalon kerül előterjesztésre, illetve ellenirányban jóváhagyásra.

Az MN EBSZF-ség a jóváhagyott terv meghatározott beruházásait saját hatáskörben, a többi beruházást az MN ÉSZFI útján valósítja meg a beruházó illetve kivitelező vállalatok bevonásával.

A lakás beruházások tervezése az MN EBSZF-ségen központilag — igénylés nélkül — történik, MN összesen és helyőrségi bontásban, a lakás igényjogosultak várható létszám változása (növekedés, csökkenés) alapján. A tervezéshez szükséges alapadatokat a HM vezető szervei biztosítják. A lakásberuházási terv előterjesztési, jóváhagyási menete a továbbiakban azonos az alaptevékenységi beruházások tervezésével.

A lakásberuházások tervezésénél igény csökkentő tényezőként kell számításba venni a lakásbiztosítás egyéb módjait (6. sz. ábra), melynek várható nagyságát a helyőrségparancsnokságok előrejelzése alapján az MN ÉSZFI összesítve jelez.

Végül egy esetben van helye igény szerinti tervezésnek (általában éves tervezéskor), melyet a népgazdasági munkát végző műszaki csapatok változó diszlokációja indokol.

Az építmény felújítások középtávú műszaki-gazdasági tervezési rendszerének sémáját a 3. sz. melléklet szemlélteti.

A tervezés menetének sémája hasonlít a beruházások tervezési sémájához a következő eltérésekkel.

Ezen tevékenységnél a tervkészítés központi szerve az MN ÉSZFI, támaszkodva a területi Építménykarbantartó és Szolgáltató Üzemekre.

A fejlesztés alapja a fejlesztési követelményekkel való kapcsolat, a műszaki szükségesség, a csapatok igénye és a felújítási célfeladatok (feladatterv).

Az MN ÉSZFI az üzemek által kidolgozott feladatterv mellett, irányelveket kap a célfeladatok és a szervezési változásokkal összefüggő átalakítási tevékenységek felújítási tervbe történő beállítására.

Az ingatlan állomány után képzett felújítási alap figyelembevételével elkészült felújítási tervet az MN ÉSZFI jóváhagyja, kiadja, egyrészt az ÉKSZÜ-k felé végrehajtásra, másrészt az EIG-ek felé információra.

Az ingatlan állomány után képzett felújítási alap igény biztosítása, illetve a HM központi költségvetésébe történő beállítása az MN EBSZF-ség — MNHF-ség — MNVK Ag. terv. Csf.-ség útján történik.

A tervek készítése során az MN EBSZF-ség felelős a központi elgondolások tervezéséért, a tervnek az elgondolásokkal és forrásokkal való összhangjáért, jóváhagyásra való előterjesztéséért. Az éves és összesített éves terveknek a középtávú tervvel való összhangjáért és elkészítéséért. A szolgálat közép és operatív szintű szervei felelősek az általuk szolgáltatott adatokért.

Az építési és lakásbiztosítási tevékenység beszámoltatási rendszere

A beszámoltatás célja: a tervben meghatározott feladatok végrehajtásának rendszeres összefoglalása, a rendelkezésre bocsátott eszközökkel való gazdálkodás áttekintése, a tényleges felhasználás elemzése, az egyes feladatok teljesítésével kapcsolatos ráfordítások mérése.

A beszámoltatás kiterjed tételeken és tervfajtánként összesítetten az építési munkák pénzügyi teljesítésére, természetes teljesítésére, a kitűzött ellátottsági színvonalmutatók elérésére.

A beszámoltatás időszakai.

— Havi (MN 6025 mű. z. és az MN 8424 által bonyolított központi csapatépítkezések esetében), negyedéves, féléves, éves.

Az építési és lakásbiztosítási tevékenység beszámoltatási rendszerének sémáját a 4. sz. melléklet szemlélteti.

Alapelv: minden szerv az általa lebonyolított (végzett) tevékenységről azon szerv felé számol be, ahonnan a megbízást, illetve engedélyt kapta.

Ennek alapján a csapatok a helyi csapatépítkezésekről; ÉKSZŰ-k a felújítási tevékenységről, központi csapatépítkezések alakulásáról, a fejlesztésükhöz kapott állami támogatásról; heő. pk.-ságok, EIG-ok a lakás-helyzet alakulásáról, a lakásbiztosítás egyéb formáiról; KÖZBER az alaptevékenységi, központi lakásberuházás, központi csapatépítkezés alakulásáról, (a megbízástól függően MN EBSZF-ség, illetve MN ÉSZFI felé); MN ÉSZFI a beérkezett jelentések értékelése és elemzése, nyilván- tartásokon történt átvezetése után tételes és összesített beszámolót készít, mely alapján az MN EBSZF-ség összesített értékelést ad az MNHF- ségnek az MN vezetői tájékoztatására;

— elszámol az állami eszközök felhasználásáról a Központi Statisztikai Hivatal felé;

— tájékoztatja az Állami Fejlesztési Bankot a tervteljesítés pénzügyi és naturális mutatóiról.

Minden szerv a jelentés alapján kialakítja saját operatív nyilván- tartását.

Az elhelyezési költségvetés tervezési és beszámoltatási rendszere

Az elhelyezési szolgálat feladatainak ellátásához szükséges fedezetek tervezése és biztosítása az elhelyezési szolgálat költségvetésében történik. A szolgálat MN szintű költségvetését — a szolgálat irányításáért és munkájának szervezéséért felelős — MN EBSZF-ség tervezi meg.

Az elhelyezési szolgálat költségvetése magában foglalja a tervidőszak alatt ellátandó feladatokat és azok fedezetét (1. sz. melléklet):

Ilyenek:

- az ingatlan fenntartás;
- a takarítás, féregtelenítés;
- a személyi állomány ellátását, valamint az ingatlanok, technikai eszközök üzemeltetését biztosító közmű szolgáltatás;
- az elhelyezési szakanyagok karbantartása, javítása;
- az elhelyezési szakanyagok első ellátása, korszerűsítése, utánpótlása;
- az ingatlanállomány bővítésével kapcsolatos kisajátítások, szaná- lások;
- közmű fejlesztések, fenntartások;
- más szervek (személyek) kezelésében (tulajdonában) levő ingat- lanok, helyiségek biztosításával összefüggő bérlemények;
- ingatlanok felújítása, korszerűsítése;
- helyi és központi csapatépítkezések.

A szolgálat költségvetésének tervezése a tervidőszakra vonatkozó, — a szükségleteket kifejező — felszámítási alapadatok (érték, épületek beépített légtér fogata, létszám), az anyagi-pénzügyi normák, a felújítási

alapképzésre vonatkozó $\frac{0}{10}$ -os kulcsok, a nem normalizált és a normán felüli szükségletek keretszerűen meghatározott költségkihatásai, az előjáró szervek direktívái, az általuk meghatározott költségvetési keretek alapján történik. A terv elkészítéséhez adatokat szolgáltat az MN ÉSZFI (EIG-ok, ÉKSZŰ-k) továbbá igényt terjesztenek elő a társfegyvernemek az elhelyezési profilba tartozó munkák elvégzésére illetve szakanyag ellátásra vonatkozóan.

Az elhelyezési szolgálat részére — az MN költségvetésével azonos — középtávú (ötéves), rövid távú (éves — kétéves) költségvetési terv készül.

Középtávú (ötéves) terv készítése.

A középtávú (ötéves) terv készítése során figyelembe kell venni a tervidőszakra meghatározott

- népgazdasági és MN szintű fejlesztési tervek kihatásait;
- az ellátási színvonal növelésének előírásait;
- a kezelésben levő ingatlanok fenntartási, üzemeltetési, felújítási, korszerűsítési, bővítési, kiegészítési, pótlási igényeit;
- az elhelyezési szakanyagok első ellátási, korszerűsítési, utánpótlási igényeit;
- a szervezeti változások igényeit.

A középtávú terv alapját az előjáró szervek direktíváiban meghatározott célkitűzések, feladatok képezik.

Az elhelyezési szolgálat rövid távú költségvetési tervének készítése két ütemben történik. (7. sz. ábra).

Első ütemben — a tárgyévet megelőző év július 20-ra elkészül az elhelyezési szolgálat MN szintű költségvetése, második ütemben — a tárgyévet megelőző év november hó 15-re — tervezik a csapatok (lak-tanya elhelyezési szolgálatok) az egycsatornás előirányzat-gazdálkodási és pénzellátási rendszernek megfelelően saját költségvetési előirányzatukat.

MN szintű éves elhelyezési költségvetés készítése

Az éves költségvetési terv — a jóváhagyott középtávú terv időarányos részeként a tárgyévi feladatait és végrehajtásának fedezetét tartalmazza. A költségvetés készítésének sémáját az 5. sz. melléklet szemlélteti.

Az éves költségvetési terv összeállításához szükséges — a tervét megelőző év december 31-re vonatkozó — adatokat „Adatszolgáltatás” keretében, az alárendelt ÉSZFI (EIG-ok, ÉKSZŰ-k) a tervét megelőző év májusában szolgáltatja.

Az elhelyezési szolgálat profiljába tartozó szükségleteket a társfegyvernemek igény bejelentés formájában a tervét megelőző év júniusában az Elhelyezési és Beruházási Szolgálat Főnökséggel közlik.

Az előzőek szerint szolgáltatott adatok, igények alapján az EBSZF-ség elkészíti az MN szintű elhelyezési költségvetést.

— Csapatgazdálkodási hatáskörbe tartozó feladatok MN szintű ösz-szevont költségvetési tervét, melyet adatszolgáltatásként a tervét meg-

előző év júniusában az MN PÜSZF-ség részére küld meg. A csapatköltségvetés előirányzatait a PÜSZF-ség a saját költségvetésébe építve küldi meg az MNVK Anyagtervezési Csoportfőnökségnek;

— Központi gazdálkodási hatáskörbe tartozó feladatok MN szintű költségvetési tervét, mely a tervét megelőző év júliusában az MNHF-ségre kerül felterjesztésre. Az MNHF-ség a felsőszintű gazdálkodó szervei központi költségvetéseivel együtt az MNVK Ag. terv. Csf.-ségnek küldi meg.

Éves csapatköltségvetések tervezése, felülvizsgálata, jóváhagyása

Az MN szintű költségvetés tervezésekor a csapat költségvetések tervezése a felszámítási alapadatok tervezett mennyisége, valamint az ismert és meghatározható normán felüli igények alapján — az önálló költségvetési és a költségvetési folyószámlás gazdálkodó szervek csoportosításában — összevontan történik.

A részletes — gazdálkodó egységenkénti — csapat költségvetések pénzügyi tervezése a tényleges felszámítási alapadatok, a tervét megelőző év felhasználási adatai, a meghatározott, pontosított célfeladatok, normán kívüli igények alapján a tervév januárjában történik. Ennek előkészítéseként a gazdálkodó egységek, az elhelyezési szükségleteiket az 5/1973. (HK 4.) EBSZF sz. intézkedésben meghatározott „Éves költségvetési terv”-ben (Rsz. 2128) a tervét megelőző év november 15-ig tervezik meg.

Az éves költségvetési tervet, a seregtest alárendelt gazdálkodó egységek elhelyezési szolgálatai, a csapat költségvetésbe történő beállítás végett átadják a pénzügyi szolgálataiknak, felterjesztik az előljáró magasabbegység, seregtest elhelyezési szolgálatának, szakmai felülvizsgálat végett megküldik a területileg illetékes Elhelyezési Igazgatóságnak.

A magasabbegységek, seregtestek elhelyezési szolgálatai az alárendelt éves költségvetéseit ellenőrzik és egyeztetik a területileg illetékes elhelyezési igazgatóságokkal. Az ellenőrzött és egyeztetett éves tervek összesített előirányzatait beállítják a magasabbegység, seregtest, csapat költségvetésébe.

A seregtestek az elhelyezési feladatok költségvetési előirányzatait a csapat költségvetésbe építve a Pénzügyi Szolgálat Főnökségnek terjesztik fel.

A HM közvetlen gazdálkodó egységek elhelyezési szolgálatai (gazdasági [al-] osztályai) az éves költségvetési terveiket a csapatköltségvetésbe történő beállítás végett átadják a pénzügyi szolgálatuknak, ellenőrzésre és felülvizsgálatra megküldik a területileg illetékes Elhelyezési Igazgatóságnak.

Az előljáró pénzügyi (al-) osztályok az alárendeltjeiktől beérkezett csapatköltségvetések alapján az alárendeltre vonatkozó csapatköltségvetést — figyelembe véve az ÉSZFI által az ellenőrzés és felülbírálat eredményéről közölt megállapításokat — felterjesztik az MN Pénzügyi Szolgálat Főnökségre.

Az elhelyezési igazgatóságok a területi utaltságukba tartozó gazdálkodó egységek által megküldött éves költségvetési terveket szakmai szempontból felülbírálják.

A seregtest alárendeltek vonatkozásában egyeztetik az előjáró magasabbegységek, seregtestek elhelyezési szolgálataival.

A HM közvetlenek vonatkozásában megállapításaikról az ÉSZFI útján tájékoztatják az előjáró pénzügyi (al-) osztályokat. A felülbírált költségvetési előirányzatokról seregtestenkénti, pénzügyi (al-) osztályonkénti, ezen belül költségvetési tételenkénti csoportosításban összesítést készítenek, amit a felmerült problémák indokolásával felterjesztenek az MN ÉSZFI-nek.

Az ÉSZFI az EIG-től beérkezett jelentéseket felülvizsgálva, a felülbírált előirányzatokról seregtestenkénti pénzügyi (al-) osztály, ezen belül költségvetési tételenkénti részletezésben összesítőt készít, amit a tervezés és az eltérések indoklásával együtt felterjeszt az EBSZF-ségnek.

Az EBSZF-ség az ÉSZFI által felterjesztet összesítő alapján az MN PÜSZF-séggel egyezteti a csapatköltségvetések elhelyezési célú előirányzatait, gondoskodik a felvizsgált előirányzatok és az MN szintű költségvetésekor meghatározott előirányzatok közötti eltérések rendezéséről

Éves költségvetés jóváhagyása

Az elhelyezési szolgálat MN szintű két vonalon (PÜSZF-ség — MNHF-ség) felterjesztett költségvetését az MNVK Ag. terv. Csf.-ség — előzetes egyeztetés után — az MN PÜSZF-ség (csapatköltségvetés) és az MNHF-ség (központi költségvetés) részére a tervét megelőző év novemberében hagyja jóvá.

Az MNHF-ség a központi költségvetést, — az MNVK Ag. terv. Csf.-ség által jóváhagyott költségvetés alapján — a tervét megelőző év decemberében (tervén januárjában) az EBSZF-ség részére hagyja jóvá. A jóváhagyás során meghatározza a tervében végrehajtandó főbb feladatokat, azok mutatóit, a jóváhagyott előirányzati összegeket.

Az EBSZF-ség az MNHF-ség által jóváhagyott központi költségvetés alapján, a tervén januárjában, a feladatok és az előirányzatok meghatározása mellett az MN ÉSZFI részére jóváhagyja a központi költségvetés előirányzatait.

A csapatköltségvetések jóváhagyásának rendje: PÜSZF-ség, seregtest, magasabbegység, alakulatok illetve PÜSZF-ség, HM közvetlenek, alakulatok — sorrendben történik.

Költségvetési beszámolók

A költségvetés végrehajtásáról a gazdálkodó egységeknek, az előjáró szerveknek a tervét követő év január—február hónapjaiban beszámolót kell készíteni.

A beszámolóikban tájékoztatást adnak a rendelkezésükre bocsátott előirányzatok célszerű felhasználásáról, a meghatározott feladatok végre-

hajtásának módjáról és mértékéről, a tárgyévben a gazdálkodás során nyert tapasztalatokról, a felmerült hiányosságokról, eredményekről, akadályozó tényezőkről.

A költségvetés végrehajtásáról szóló beszámolók központi költségvetés vonatkozásában az ÉSZFI — EBSZF-ség — MNHF-ség — MNVK Ag. ter. Csf.-ség; seregtest alárendeltek csapatköltségvetése vonatkozásában alakulatok — magasabbegységek — seregtestek — PÜSZF-ség — MNVK Ag. ter. Csf.-ség; HM közvetlenek viszonylatában alakulatok — pénzügyi (al-) osztályok — PÜSZF-ség — MNVK Ag. ter. Csf.-ség vonalon kerülnek felterjesztésre.

Szakmai beszámoló

A szakmai feladatok célszerű végrehajtásáról, a gazdálkodási tevékenység hatékony és gazdaságos végzéséről szakmai beszámolót kell készíteni. (Elszámolás a laktanya elhelyezési szolgálat 197... évi költségvetési kiadásairól, Rsz. 2128. nyomtatvány.) A szakmai beszámolót — a költségvetési beszámoló alapján — a feladatot végrehajtó gazdálkodó egységnek kell elkészíteni.

A szakmai beszámolóknak tartalmaznia kell a feladatok végrehajtásához rendelkezésre bocsátott előirányzatok, lekötések, kifizetések, maradványok összegeit, kv.-i tétel és feladatcsoport szerinti részletezésben, valamint a végrehajtott feladatok naturális és összegszerű mutatóit.

A gazdálkodó egységek az elkészített szakmai beszámolót megküldik a területileg illetékes elhelyezési igazgatóságnak, a seregtest alárendeltek felterjesztik az előljáró magasabbegység, seregtest elhelyezési szolgálatnak.

Az elhelyezési igazgatóságok a szakmai beszámolókat érdemben felülvizsgálják, elemzik és főbb adatairól, seregtestenkénti pénzügyi (al-) osztályok szerinti részletezésben összesítőket készítenek, amit az elemzések eredményeinek jelentése mellett az MN ÉSZFI-nek terjesztenek fel.

Az MN ÉSZFI az EIG-ek által felterjesztett összesített szakmai beszámolók, valamint a központi gazdálkodási hatáskörbe tartozó feladatok végrehajtásáról készített beszámoló alapján MN szintű szakmai beszámolót, elemzéseket készít, amit az EBSZF-ség részére terjeszt fel. A szakmai beszámolók alapján minden szerv kialakítja a saját operatív és elemző nyilvántartását.

Elhelyezési költségvetési üzemek tervezési és elszámolási rendje

A költségvetési üzemeknek, a célszerű gazdaságos és hatékony működésük biztosítása érdekében „Éves tervet” kell készíteni.

Az éves terv magában foglalja:

- a feladattervet,
- az éves költségvetési tervet.

A feladatterv az üzem kapacitásának mértékéig — mennyiségi és érték meghatározással — tartalmazza a következőket:

— a termelő és szolgáltató, az ehhez szükséges raktározási és készletezési tevékenységet;

- az üzemkörön kívüli tevékenységet;
- az alkalmazható nyereség kulcsokat;
- az előljáró által meghatározott egyéb adatokat;
- a néphadseregen kívüli szervek részére végezhető termelést, szolgáltatást.

A feladattervben elkülönítetten kell szerepeltetni:

- az üzemkörön kívüli tevékenységet;
- az MN-en kívüli szervek részére tervezett tevékenységet.

A feladattervet az üzem az illetékes EIG-el történt egyeztetés után az ÉSZFI-nek terjeszti fel, aki a megfelelő ellenőrzés és elemzés után, az összesített feladattervet az EBSZF-ségre terjeszti fel.

Az EBSZF-ség a feladattervet megfelelő felülvizsgálat — szükség-szerű módosítás — után jóváhagyva az ÉSZFI részére küldi meg, aki az üzemenkénti feladatterveket az EIG-ek tájékoztatása mellett, az ÉKSZÜ-knek küldi meg.

A költségvetési üzem, a jóváhagyott feladatterv alapján „éves költségvetési terv”-et készít.

Az éves költségvetés, a néphadsereg rovat és tételrendjének megfelelően, a kiadási és a bevételi előirányzatokat tartalmazza.

Az üzem költségvetése:

- az „Elemi költségvetés”-ből, amely a kiadási és bevételi előirányzatoknak — a normák, normatívák, mérőszámok alapján, az üzem rovat és tételrendjének tagolásában számított — részletes számvetését tartalmazza;

- a „kiadások és bevételek részletezése” című kimutatásból, amely az elemi költségvetésben kiszámított kiadások és bevételek a kv-i rovat és tételrend szerinti összesítést tartalmazza.

Az üzem saját állóeszközeinek felújítására, költségvetésének keretében a vagyonérték alapján 0%-os kulccsal képzett felújítási alapot képezhet.

Az üzem költségvetése nem tartalmazza a fejlesztés építési beruházás jellegű feladatait, valamint a 30 000 Ft-on felüli egyedi állóeszköz beszerzések kihatásait. Ezek a szükségletek a HM költségvetésében kerülnek megtervezésre és biztosításra.

A költségvetésben kv-i rovat és tételként elkülönítetten kell szerepeltetni:

- az üzemkörön kívüli tevékenység kihatásait (térítés ellenében végzett tevékenység);
- az MN-n kívüli szervek részére végzendő munkák, szolgáltatások kihatásait.

Az üzem költségvetése az üzem — ÉSZFI — EBSZF-ség — MNHF-ség — PÜSZF-ség — MNVK Ag. terv. Csf.-ség vonalon kerül tervezésre, felülvizsgálatra és összesítésre. (8. sz. ábra).

A jóváhagyás sorrendje ellenkező irányú.

A költségvetési üzemek tevékenységükről év végi beszámolót (éves tevékenységükről) és évközi beszámolót (első féléves tevékenységükről) kötelesek készíteni.

Az ellenőrzés rendje

Az elhelyezési szolgálat tevékenységének ellenőrzése a néphadseregben folyó hadtáp ellenőrzés keretében, annak részeként felügyeleti, illetve belső ellenőrzésként kerül végrehajtásra.

A felügyeleti ellenőrzéseket az MNHF-ség, az MN EBSZF-ség, az MN Építési és Szolgáltatási Főigazgatóság, az MN Elhelyezési Igazgatóságok, továbbá alárendeltjeiket érintően a seregtettek és magasabbegységek htp. törzse (elhe. szolgálatfőnök, elhe. szolgálatvezető) szemlék, parancsnoki ellenőrzések keretében végzik. Néhány mondatban összefoglalva célszerű pontosítani a fogalmak tartalmát (9. sz. ábra).

A szemle, meghatározott időközönként az alsóbb vezetési szintek, alárendeltek, össztevékenységének, felkészültségük, az alaprendeltetés betöltésére való alkalmasságuk, helyzetük és tevékenységük komplex felmérésére irányuló vizsgálat.

A parancsnoki ellenőrzés a különböző vezető szintű szervek főnökei (vezetői) által személyesen, vagy az általuk kijelölt személyek útján végzett ellenőrzés. Célja, az alárendelt szervek parancsnokai, vezetési tevékenységének, munkájuk, vezetési módszereik, problémáik közvetlen megismerése, a feladatok egyes lényeges, időszzerű mozzanatainak ellenőrzése.

Szakfelügyeleti ellenőrzés, magában foglalja a vezető szerveknél, egységeknél, intézeteknél végrehajtandó komplex hadtáp-, szakágazati ellenőrzést, valamint a hadtáp-, illetve a szakfeladatok egy-egy szűkebb területének vizsgálatát; a beszámoltatást, továbbá az információs rendszerben szolgáltatott adatok értékelését.

Gazdasági ellenőrzés, a szakfelügyeleti ellenőrzés kiemelt jelentőségű területe, meghatározott gyakorisággal végrehajtandó gazdasági jellegű, komplex, átfogó vizsgálat. Célja a gazdálkodás (anyagbi biztosítás) feladatai végrehajtásának átfogó értékelése, a gazdálkodásra vonatkozó szabályozások megtartásának, a társadalmi tulajdon védelmének elősegítése.

Átfogó ellenőrzés, az alsóbb vezetési szintek, egységek, intézetek, szervek, szakfeladatainak egészére, vagy jelentős részére, az egyes tevékenységi területeken huzamosabb időn át végzett munka jellemzőinek megállapítására irányul, az ellenőrzési cél-, és feladat eléréséhez szükséges részletességgel, mélységgel, módszerekkel.

Téma vizsgálat, az egyes alapvető rendelkezések érvényesülésének, a folyamatoknak, a kialakult helyzetnek, állapotnak több egységnél, szervnél történő vizsgálatára, elemzésére, a jelentősebb feladatok végrehajtása terén gyakorlatban jelentkező tendenciák megismerésére terjednek ki.

Céllenőrzések, az egyes rendelkezések, előírások megtartásának, a részfeladatok és folyamatok végrehajtásának, továbbá konkrét esetek, események körülményeinek vizsgálatára irányulnak.

Vállalat (üzem) felügyeleti ellenőrzés, célja az állam tulajdonosi érdekének érvényesítése, a vállalati (üzemi) tevékenységnek a hosszabb távú feladatok figyelembevételével történő átfogó értékelése és a vállalat (üzem) vezetés tevékenységének értékelése.

Az MNHF-ség a néphadsereg egészére, valamint a felügyelet alá tartozó néphadszerégi vállalatokra a költségvetési üzemekre (folyószámlás szervekre) kiterjedően végzi ellenőrzéseit. A feladat végrehajtásában, szakterületét illetően az MN EBSZF-ség is részt vesz.

Az MN EBSZF-ség a közvetlen alárendelt szerveinél ötévenként legalább egyszer felügyeleti szemlét folytat le. Parancsnoki ellenőrzése a közvetlenül alárendelt szervek parancsnokai (főigazgató, igazgatók) vezetői tevékenységének, munkájuk, vezetési módszereik és problémáik közvetlen megismerésére irányulnak. Szakfelügyeleti ellenőrzési tevékenységét a közvetlenül alárendelt MN 8424, MN ÉSZFI, KÖZBER, ÉKV felett gyakorolja. Ennek keretében átfogóan ellenőrzi a termeléssel és gazdálkodással összefüggő tevékenységet, fejlesztési programok teljesítésének hatékonyságát, közgazdasági szabályozók hatását, jogszabályok, hatósági rendelkezések betartását.

Az MN ÉSZFI ellenőrzési feladatai végrehajtása során a parancsnoki ellenőrzést az alárendelt igazgatóságok és üzemek igazgatói irányában gyakorolja az előzőekben már kifejtettek értelemszerű alkalmazásával.

Szakfelügyeleti ellenőrzését egyrészt az alárendeltek elhelyezési igazgatóságok és költségvetési üzemek felügyeleti ellenőrzése keretében folytatja, másrészt szükség szerint téma vizsgálatot és cél ellenőrzést végez az elhelyezési szolgálat végrehajtó (laktanya elhe. szolg.) szervezeténél.

Az MN EIG-ek ellenőrzési feladataikat a területi illetékességükbe tartozó laktanya elhelyezési szolgálatoknál a szakfelügyeleti ellenőrzések, ennek keretében alapvetően a gazdasági ellenőrzések végrehajtásával gyakorolják. Részt vesznek a honvédelmi miniszter által elrendelt miniszteri szemlék, a HM szervek főnökei által vezetett szemlék, az MNHF-ség Ellenőrző Osztálya, a seregtestek által vezetett felügyeleti, szakfelügyeleti ellenőrzések elhelyezési szolgálat szakterületét illető munkájában.

Ellenőrzéseik során részleteiben vizsgálják a laktanya elhelyezési szolgálatok

— tervezési (karbantartási, költségvetési előirányzati anyag szükségleti tervek stb.);

— ingatlan gazdálkodási (rendeltetésszerű használat);

— épületek, építmények, azok berendezései, felszerelései, karbantartási, javítási;

— költségvetési és anyaggazdálkodási nyilvántartási tevékenységét; szűrőpróbás okmányrevíziót és leltározást végeznek.

Az ellenőrzést úgy kell végezni, hogy az átfogó képet nyújtson az ellenőrzött szervezet gazdálkodásának helyzetéről, a gazdálkodási fegyelemről.

A seregtest, magasabbegység htp. törzsek alárendeltjeiknél a seregtest, illetve magasabbegység parancsnok által elrendelt szemlék keretében, valamint a seregtest, magasabbegység pk. htp. helyettes terve sze-

rint végzik szakfelügyeleti ellenőrzéseiket. A seregtest elhelyezési szolgálat főnökök, illetve a magasabbegység elhelyezési szolgálat vezetők alapvetően ennek keretében tevékenykednek. A szakfelügyeleti komplex hadtáp ellenőrzést — melynek része az elhelyezési szolgálat munkájának ellenőrzése is — ötvenként legalább egyszer végre kell hajtani, a gazdasági ellenőrzést pedig két évenként kell a helyszínen lefolytatni.

A rendszeres gazdasági ellenőrzést — a lehetőség szerint — a pénzügyi szervekkel és a területileg illetékes elhelyezési igazgatóságokkal koordináltan kell végezni. A gazdálkodási időszakon belül, cél ellenőrzések keretében vizsgálni kell a szakutasilások követelményeinek megfelelően a norma szerinti illetmények felszámításával, a költségvetési előirányzat tervezésével, felhasználásával, elszámolásával kapcsolatos rendelkezések megtartását, egyes fontosabb időszakos gazdálkodási feladat megfelelő végrehajtását.

Az ellenőrzést minden esetben kövesse a tapasztalatok feldolgozása, a vizsgált szervezet helyzetének, tevékenységének értékelése. A feltárt jelenségeket, a helyi lehetőségek és sajátosságok, az okok és összefüggések figyelembevételével kell elemezni és összegezni.

(Ábrák és mellékletek a tartalomjegyzék után találhatóak.)

IRODALOMJEGYZÉK:

- 64/1973. HM—PM sz. együttes utasítás a néphadsereg költségvetési üze-meiről;
- 76/1973. PÜSZF sz. utasítás a néphadsereg költségvetési üzemeiről szóló 64/1973. HM—PM sz. együttes utasítás végrehajtásáról;
- 10/1974. MNVK ag. terv. csf. sz. intézkedése, a költségvetési üzemek eszkö-zökkel való ellátásának rendje;
- 14/1973. MN EBSZF sz. intézkedés az elhelyezési szolgálat költségvetési ki-adásai feladatcsoportok szerinti tervezésének és nyilvántartásának szabályairól;
- Elhelyezési Szolgálati Utasítás;
- 7/1972. MN PÜSZF és MNVK 4. csf. közös utasítás az önálló költségvetési gazdálkodás rendjéről;
- az V. ötéves tervidőszak elhelyezési költségvetési előirányzatainak tervezési normái (tervezet);
- 38/1967. MT sz. rendelet — beruházások rendjéről;
- 00500/IV/1968. OT—BM—HM sz. együttes utasítás a beruházások rendjéről;
- 00750/IV/1973. OT—HM—BM sz. együttes utasítás a fegyveres erők és tes-tületek egyes fejlesztési programjainak kötelező egyeztetés alá vonásáról;
- az MN építési tevékenységének irányelvei az 1971—1980-ig terjedő idő-szakban;
- Elhelyezési Norma;
- Csapathadtáp utasítás IX. rész;
Az ellenőrzés megszervezése és végrehajtása (tervezet);
- 5/1973. (HK 4.) MN EBSZF intézkedés a csapatgazdálkodás körébe tartozó elhelyezési költségvetési előirányzatok tervezéséről és elszámolásáról;
- 41/1973. (HK 25.) MN EBSZF intézkedés, a tüzelőanyagok csapatbeszerzési hatáskörbe utalásáról;
- 55/1973. (HK 1974.) MN EBSZF intézkedés az elhelyezési létesítmények bér-leti díjainak tervezéséről, kiegyenlítéséről és elszámolásáról.

TARTALOMJEGYZÉK

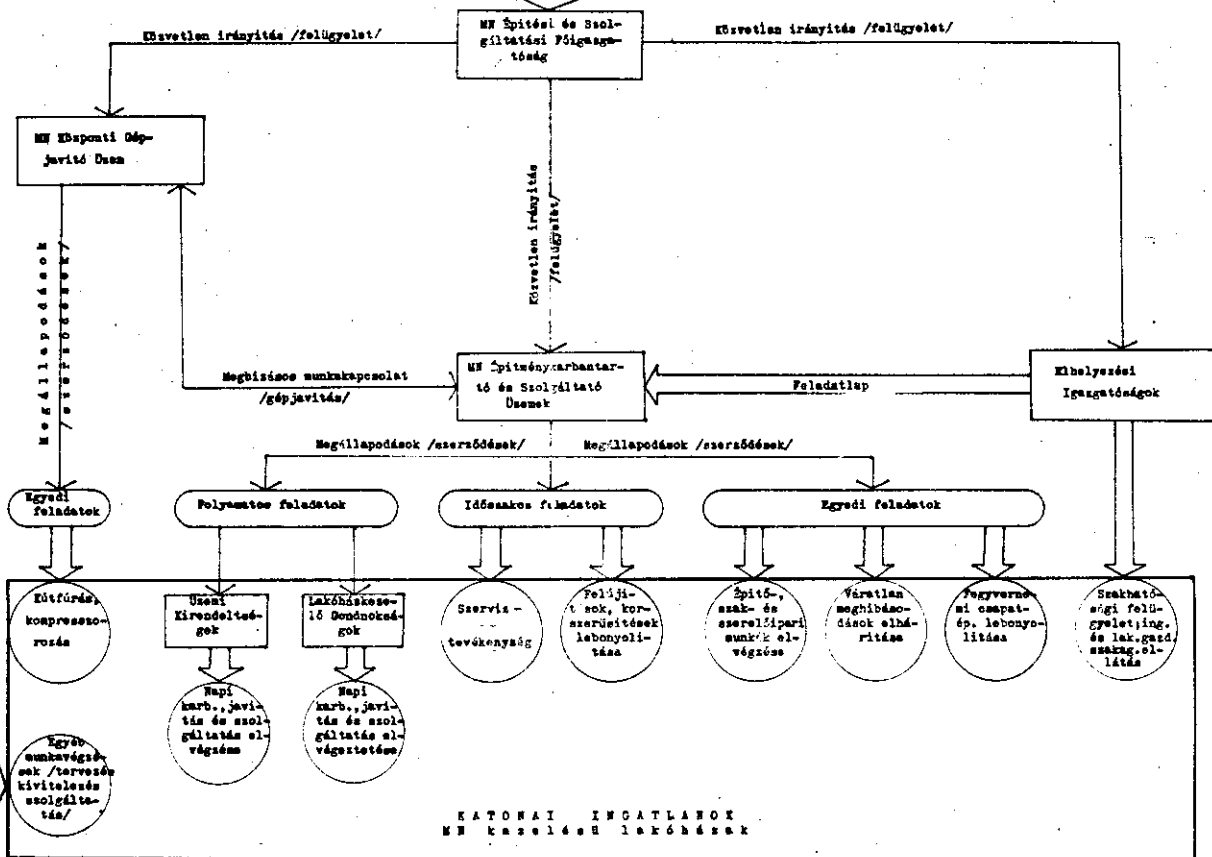
Dr. Damó László vörgy.	Az elhelyezési szolgálat korszerűsítésének szükségessége, az áttérés feltételei, az új rendszerekkel szemben támasztott követelmények — —	3
Ettig Antal ezds.	Az elhelyezési szolgálat költségvetési üzeleinek feladatai, működésük és alapvető kapcsolataik	13
Dr. Zimonyi István ezds.	A költségvetési üzemek helye, szerepe a Magyar Néphadsereg hadtápgazdálkodásában — —	24
Herter György mk. ezds.	Az MN elhelyezési szolgálat új szervezetének működési rendjének kialakítása, bevezetése —	32
Varga Gábor mk. alez.	A beruházások, csapatépítkezések, műszaki és szakanyagfejlesztés rendje a szolgálat korszerűsített szervezeti keretei között — — — —	38
Merényi Pál őrgy.	Az elhelyezés, ingatlan és lakásgazdálkodás, szakanyag ellátás feladatai. A tervezés, beszámoltatás és ellenőrzés rendje — — — — —	48

ОГЛАВЛЕНИЕ

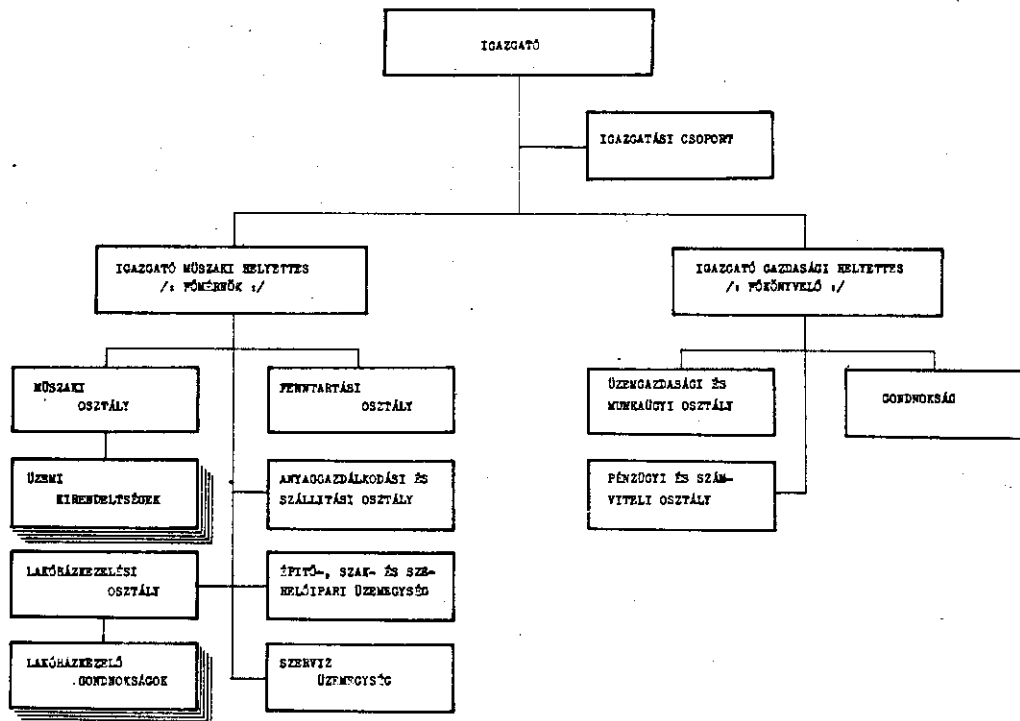
Генерал-майор Д-р ДАМО Ласло	Необходимость совершенствования квартирной службы, условия перехода и требования, предъявляемые к новым системам — — — — —	3
Полковник ЭТТИГ Антал	Задачи, работа и основные связи бюджетных предприятий квартирной службы — — — — —	13
Полковник Д-р ЗИМОНИ Иштван	Место и роль бюджетных предприятий в службе тыла ВНА — — — — —	24
Инж. полковник ХЕРТЕР Дьёрдь	Создание и ввод порядка работы новой организации квартирной службы ВНА — — — — —	32
Инж. подполковник ВАРГА Габор	Порядок технического и специального развития капиталовложений и военного строительства в условиях совершенной организации квартирной службы — — — — —	38
Майор МЕРЕНИ Пал	Задачи снабжения спец. имуществом квартирной службы, недвижимого имущества и квартирнoго фонда. Порядок планирования, отчета и контроля	48

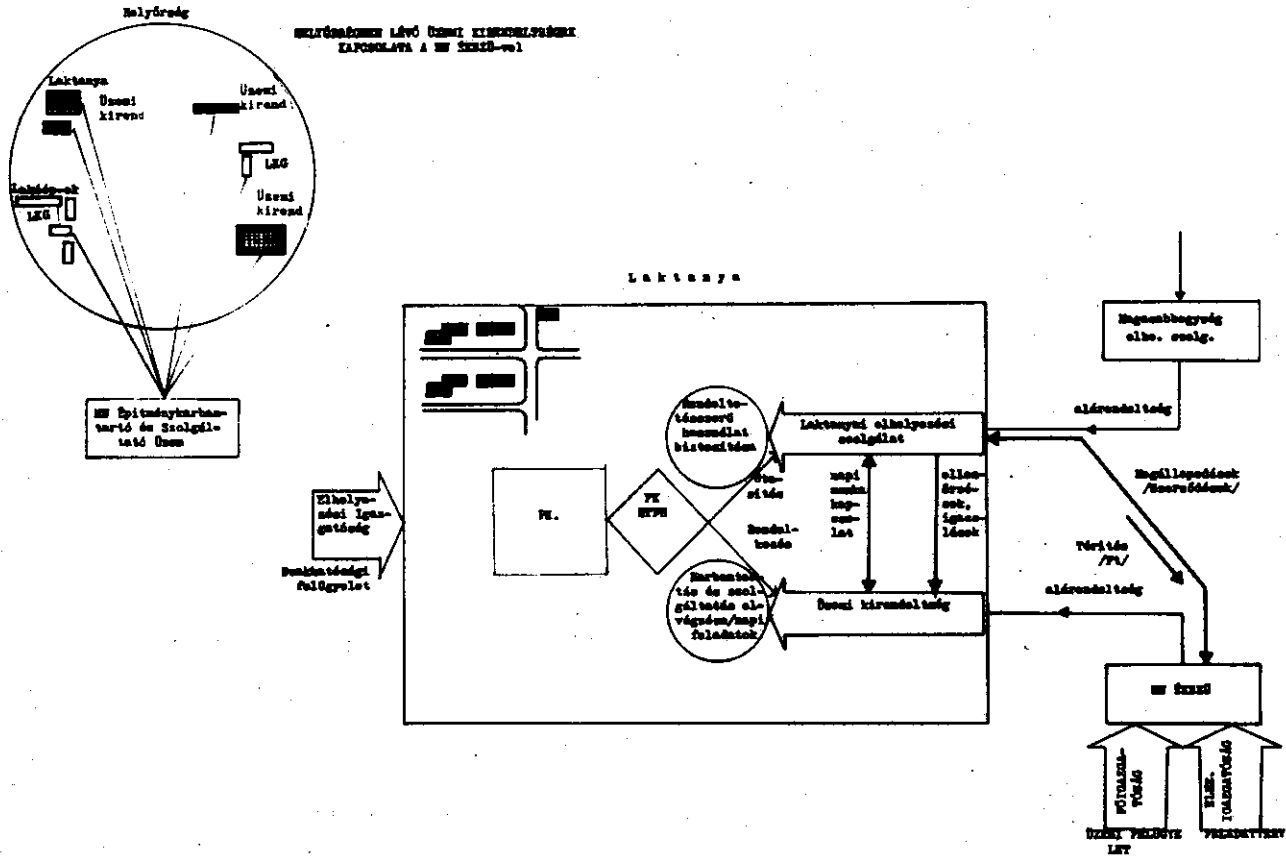
MN INGATLANOK FENNTARTÁSA, ÜZEMELTETÉSE

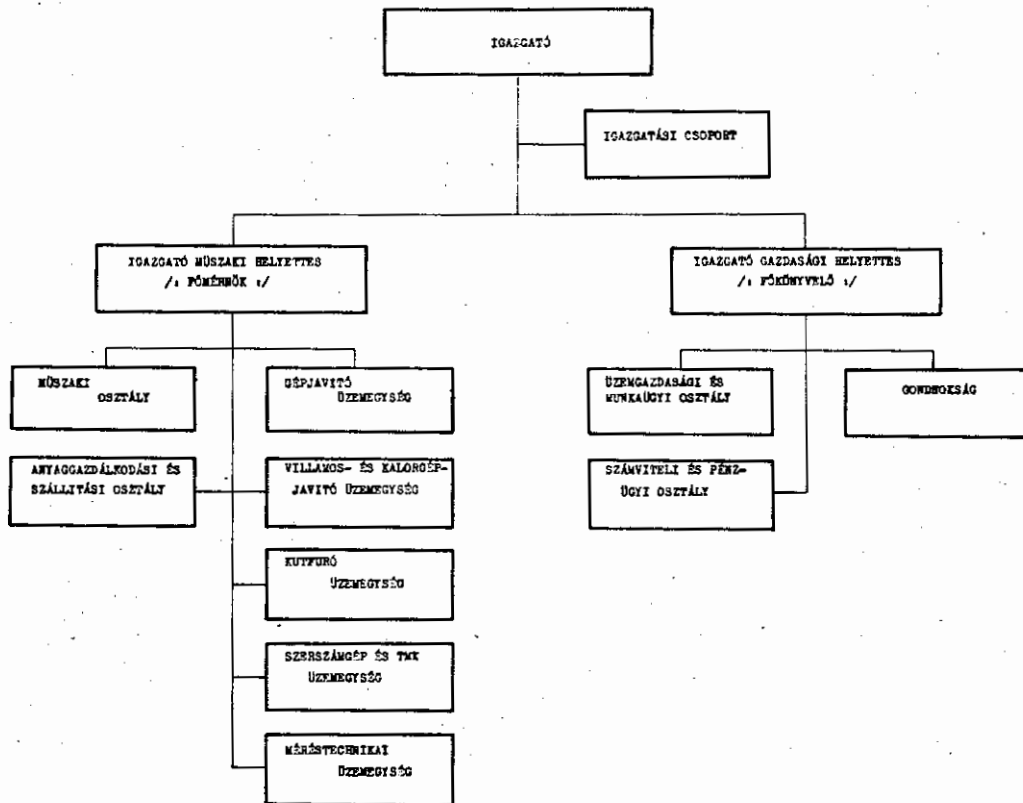
1.sz. táblázat "Az elhelyezési szolgálat költségvetési ütemének feladatai, működésük és alapvető kapcsolataik" c. cikkhez



KATONAI INGATLANOK
MN KASZÁLÁSÚ LAKÓHÁZAK







TEVEKENYSÉGI TÁBLAZAT

BERUHÁZÁSOK TEVEKENYSÉGI TÁBLAZATA

Tevékenységek folyamatok	A tevékenységekért felelős							
	HM	MNHF	EBSZ	FESZFI	EIG	ÉKSZÜ	KÖZ- BER- ÉKSZÜ	Völ. Szűll.
1. Igény felmérés			V	K				
2. Cél meghatározás			V	J				
3. Hely kijelölés			V	J	K	K		
4. ötéves Gazdasági tervezés	D	J	V	K				
5. éves		D	V	K				
6. Döntés előkészítés		D	J-D	V-I	K	K	V	
7. Lebonyolítás elők.				FE			V	
8. Műszaki tervezés				E	K		I	V
9. Kivitelezés				E			I	V
10. Üzembehelyezés, aktivitás				D	K	J	V-J	K

D = Dönt, jóváhagy
J = Javasló, előterjeszt
V = Végzi a feladatot

E = Ellenőriz, felügyeletet gyakorol
I = Intézkedik (megbíz)
K = Közreműködik

CSAPATÉPÍTKEZÉSEK BÉN RÉSZTVEŐ SZERVEK

KATEGÓRIA	HELYI	KÖZPONTI		
FORRÁS	Elhe. K. v.		Beruh. keret	
ÉPÍTETŐ	Csapat	ÉSZFI	EBSZF-ség ¹ ÉSZFI	
LEBONYOLÍTÓ	ÉKSZÜ ²	ÉKSZÜ ²	KÖZBER ² ÉKSZÜ	
TERVEZŐ	Helyi alakulat, ÉKSZÜ, vállalat	Vállalat ³ ÉSZFI	VÁLLALAT	
KIVITELEZŐ	Helyi alakulat	MN 8424 MN 6025	MN 1930 MN 7992	MN 4575 ⁴ MN 9118
HATÓSÁG	EIG - TANÁCS ⁵			

1. Hatásköri szabályok szerint
2. Építetű megbízása alapján

5. Jogszabály szerint

3. Tervezői szerződés alapján
4. Kivitelezési jogosultság alapján

3. sz. táblázat "A beruházások, csapatmunka, szakmai és szakmai fejlesztés rendje" a szolgáltatás korszerűsített szervezeti keretei között e. cikkhez

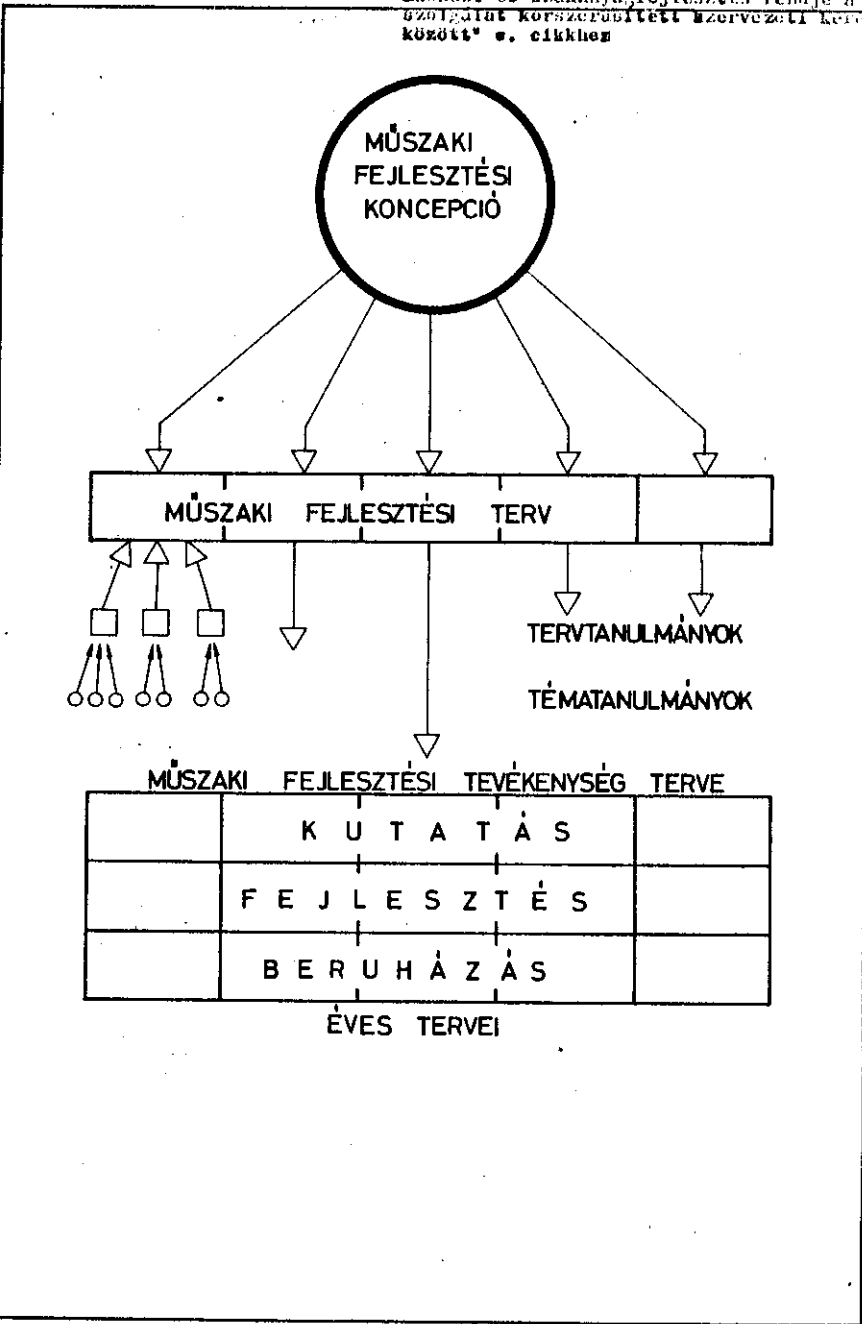
TEVEKENYSÉGI TÁBLAZAT

CSAPATEPÍTKEZÉSEK TEVEKENYSÉGI TÁBLAZATA

A tevékenységekért felelős			Tevékenységek és folyamatok	A tevékenységekért felelős						
Csapat	Maga-sabb egys.	Sereg-test		MNHF	EBSZF	ESZF	EIG	EKSZU KOZ-BER	VALL. SZALL.	8424 6025
V	VE	J	1. Igény felmérés							
V	VE	I	2. Célmeghatározás							
V	VE	I	3. Helykijelölés				K			
			4. Gazdasági ötéves tervezés	D	V	K				
	D	D	5. éves	D	J	V				
V-I	J-D	D	6. Döntés előkészítés				K	V		
V-I			7. Lebonyolítás elők.					I-V	V	
V			8. Műszaki tervezés				K	I	V	K
V			9. Kivitelezés							V
V-I			10. Üzembehelyezés aktivitás				K	D	V-K	K

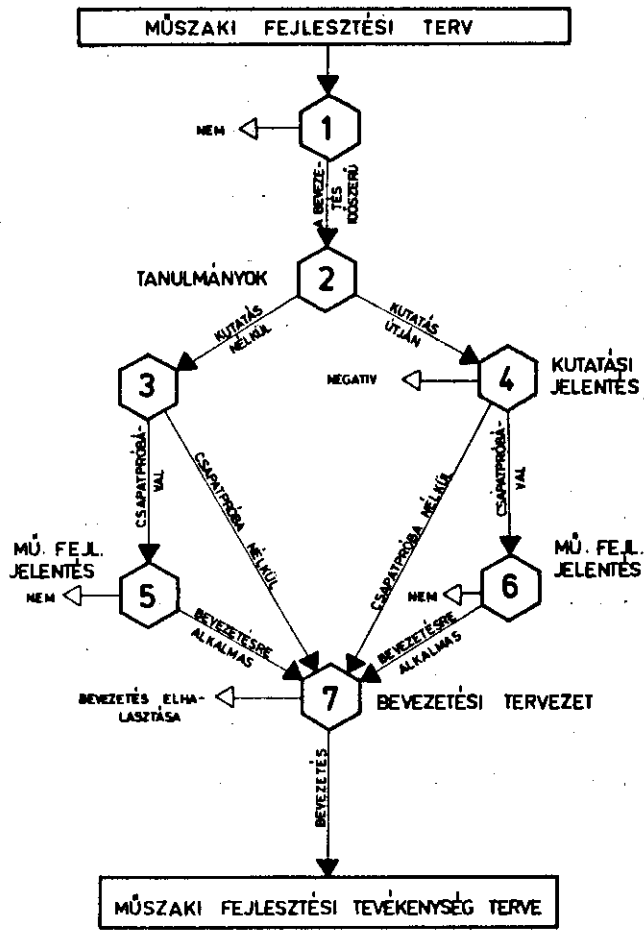
D = Dönt, jóváhagy
 J = Javasol, előterjeszt
 V = Végzi a feladatot

E = Ellenőrzi, felügyeletet gyakorol
 I = Intézkedik (megbíz.)
 K = Közreműködik



2. sz. ábra "A beruházások csoportosításának, műszaki és szakanyag-tervezés rendje a szociálisan korszerűsített szervezeti keretel között"

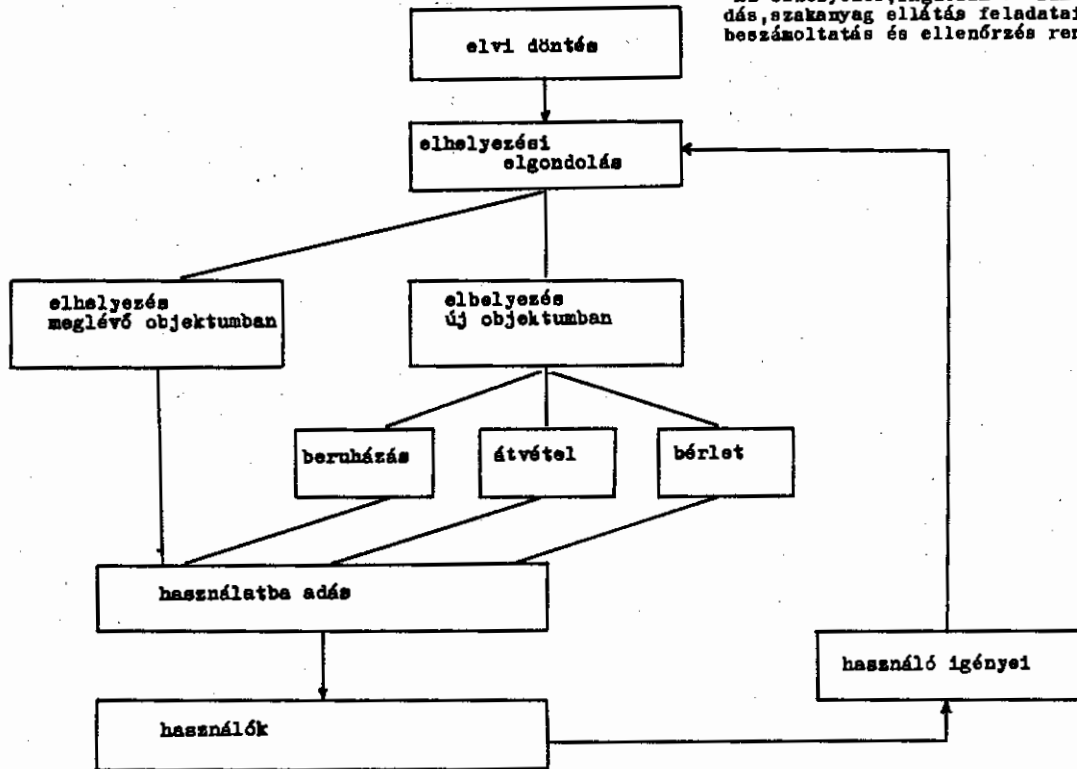
e. cikkben



AZ ELHELYEZÉS FOLYAMATA

1.sz. ábra

"Az elhelyezés, ingatlan és lakásgazdálkodás, szakanyag ellátás feladatai. A tervezés, beszámoltatás és ellenőrzés rendje" c.c.k-hoz

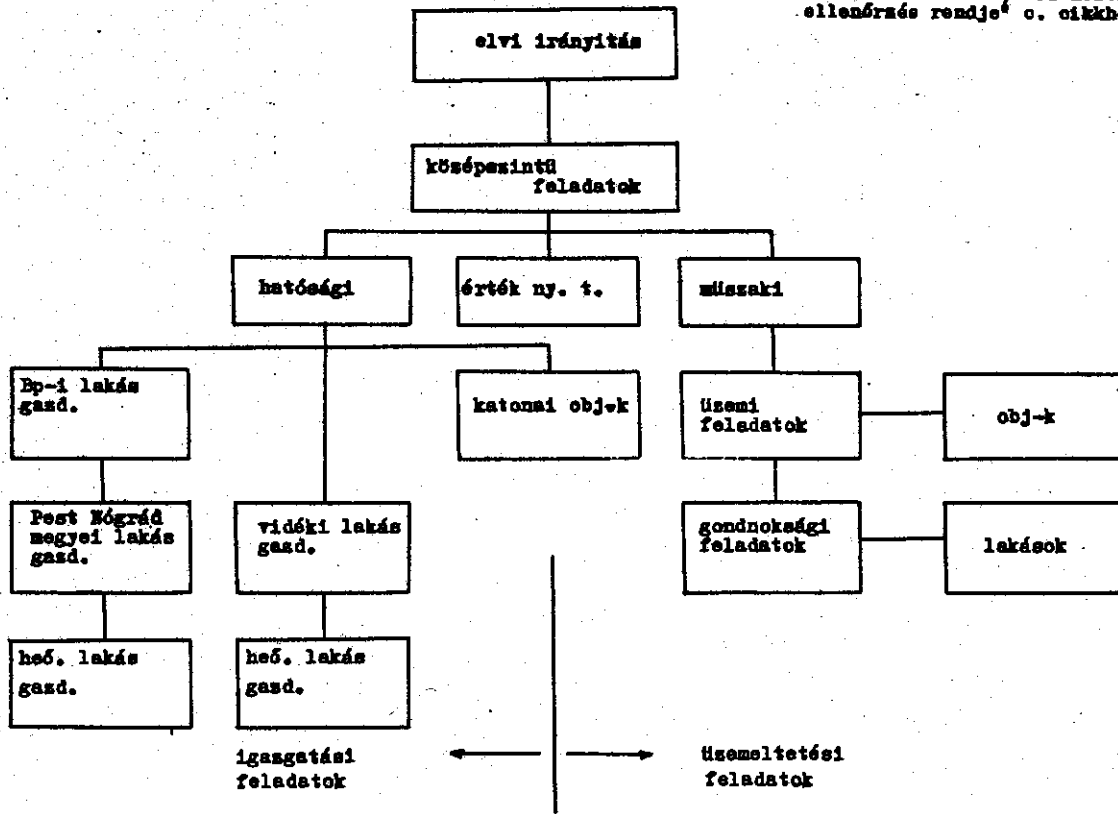


2.sz. ábra "Az elhelyezés, ingatlan és háztartás, szakszolgálatok, ellátás feladatai. A tervezés, beszámoltatás és ellenőrzés rendje" c. cikkhez

INGATLANOK TULAJDON-, KEZELÉSI- ÉS HASZNÁLATI VISZONYAI

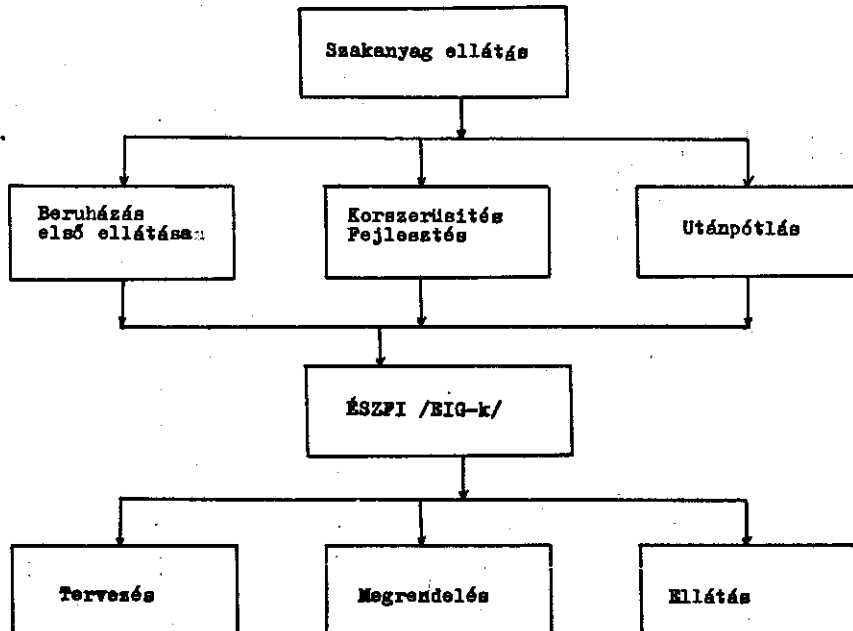
Tulajdon	Kezelés	Használat	A használati jog megszerzésének módja
Állami tulajdon	A Héphadsereg kezelésében	A Héphadsereg csapata, intézete, szerve	Szervezési intézkedés, kintalás
		Más szerv	Bérleti vagy haszonbérleti szerződés
	Más szerv kezelésében	A Héphadsereg csapata, intézete, szerve	Bérleti szerződés
Szövetkezeti tulajdon			
Személyi /magán/ tulajdon			

AZ INGATLAN ÉS LAKÁSGAZDÁLKODÁS FOLYAMATA ^{3. sz. ábra}
 "Az elhelyezés, ingatlan és lakás-
 gazdálkodás, szakanyag ellátás fel-
 adatai. A tervezés, beszámoltatás és
 ellenőrzés rendje" c. cikkhez



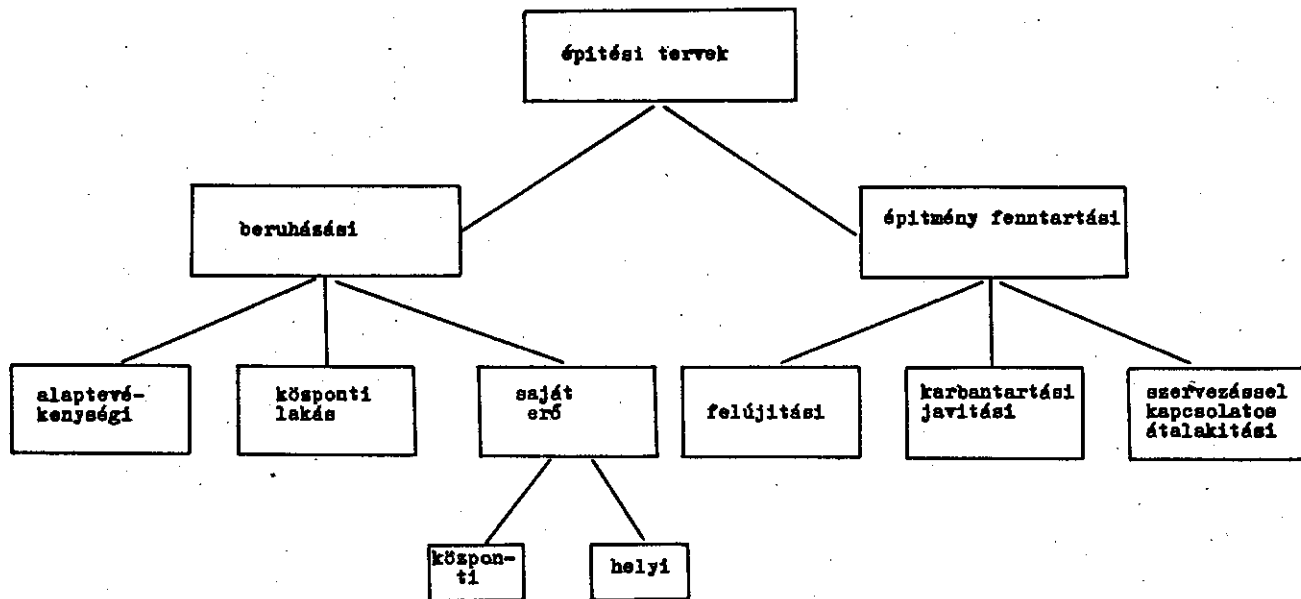
KÖZPONTI SZAKANYAG ELLÁTÁS RENDJE

4. sz. ábra
"Az elhelyezés, ingatlan és lakásgazdálkodás, szakanyag ellátás feladatai. A tervezés, beszámoltatás és ellenőrzés rendje" c. cikkhez



ÉPÍTÉSI TEVÉKENYSÉGEK TERVEZÉSI RENDSZERE

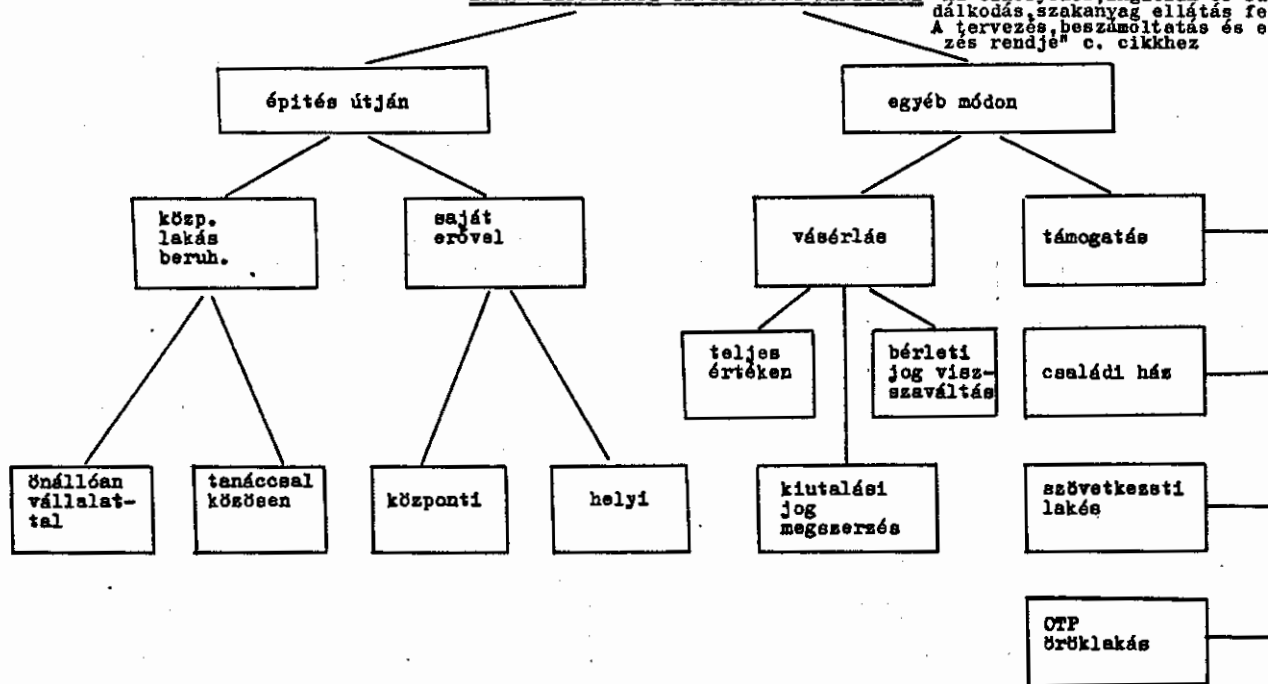
5. sz. Ábra
"Az elhelyezés, ingatlan és lakásgazdálkodás, ezakanyag ellátás feladatai. A tervezés, beszámoltatás és ellenőrzés rendje" cikkhez



LAKÁSBIZTOSÍTÁSI TEVÉKENYSÉG RENDSZERE

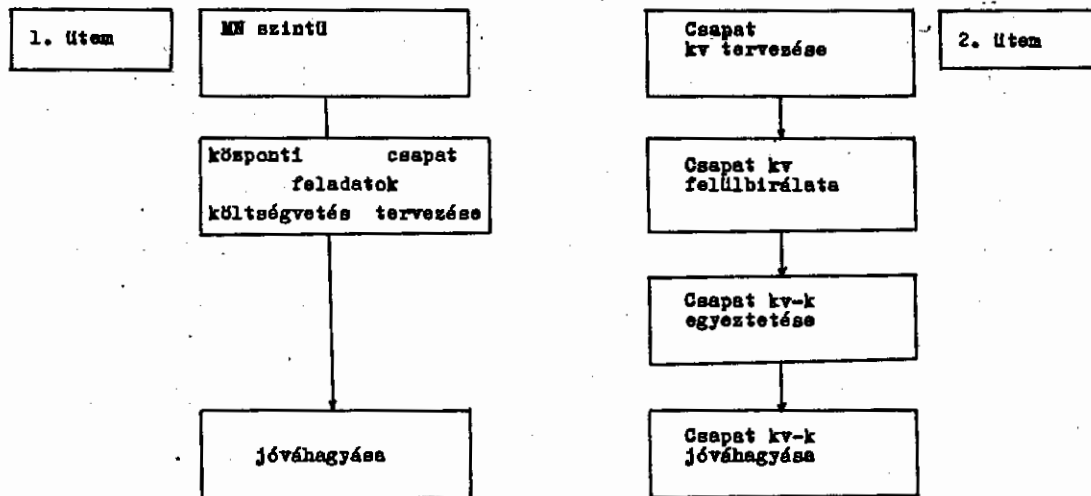
6. sz. ábra

"Az elhelyezés, ingatlan és lakásgazdálkodás, szakanyag ellátás feladatai. A tervezés, beszámoltatás és ellenőrzés rendje" c. cikkhez



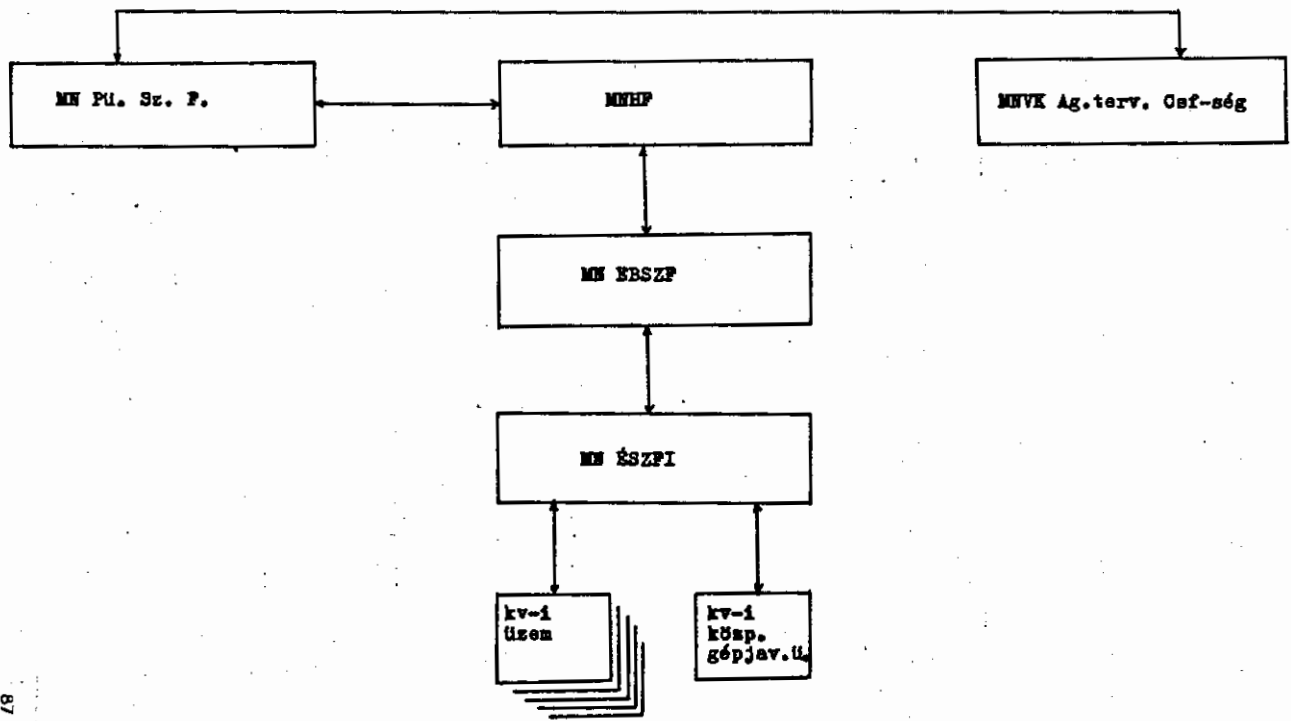
7.sz. ábra "Az elhelyezés, ingatlan és lakásgazdálkodás, szakanyag ellátás feladatai. A tervezés, beszámoltatás és ellenőrzésének rendje" c. cikkhez

AZ ELHELYEZÉSI KÖLTSÉGVETÉS TERVIZÉSENEK RENDSZERE



B.sz.ábra "Az elhelyezés, ingatlan és lakásgazdálkodás,
szakanyag-ellátás feladatai. A tervezés, beszámoltatás
és ellenőrzés rendje" c. cikkhez

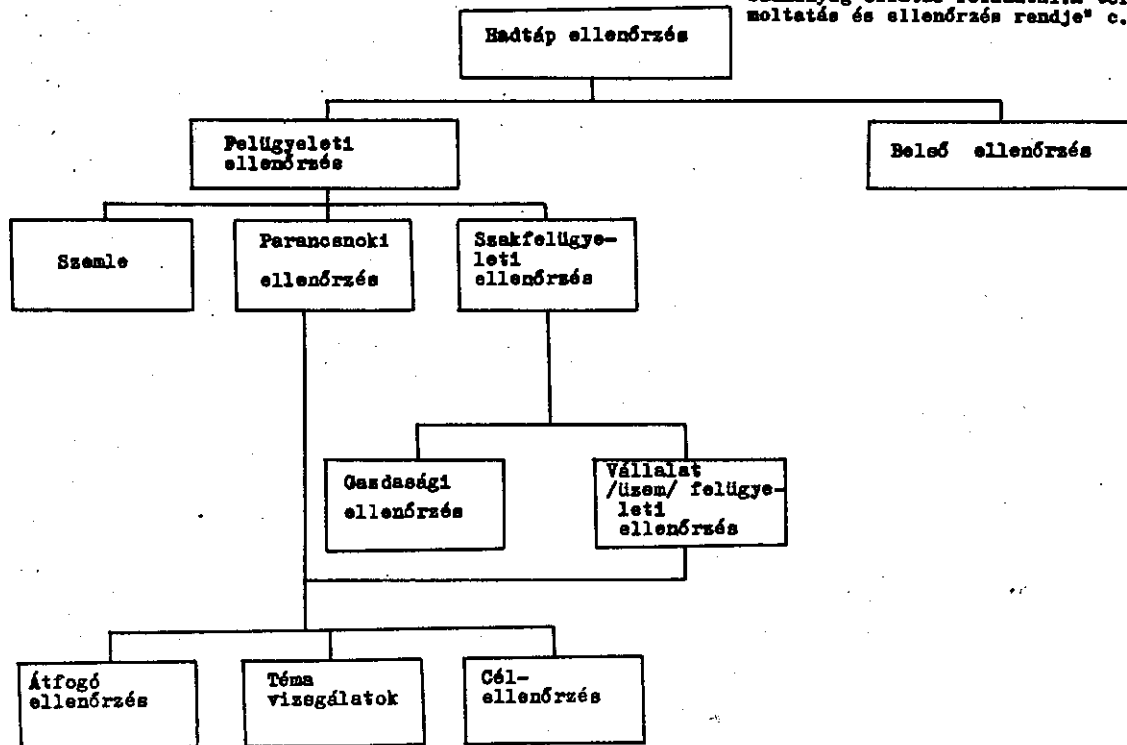
KÖLTSÉGVETÉSI ÜZEMEK TERVEZÉSI ÉS BESZÁMOLTATÁSI
RENDSZERE



AZ ELLENŐRZÉS RENDJE

9. sz. ábra

'Az elhelyezés, ingatlan és lakásgazdálkodás, szennyanyag ellátás feladatai. A tervezés, beszámoltatás és ellenőrzés rendje' c. cikkhez



1. sz. melléklet "Az elbe. ingatlan és lakószolgálatok, munkák ellátás feladatai. A tervezett, beszerzési és ellenőrzés rész" a. cikkben

AZ ELBELENYÉSI SZOLGÁLAT FELADATAI VÉGREHAJTÁSÁNAK KIMUTATÁSA

Költségvetési		a feladatot végrehajtja				
rovát tétel	Feladat	lakt.elbe.szolg.	Useni kirendeltség	ÉKSZÜ	MM KIS	MM ÉSZFI
03-011.	Ingatlanok karbantartása, javítása	karb.tiszolgdő alegg. részére sz. beszerzés, egyébre szerződés az Usennel fízet	átalánydíjas javítás, karbantartás esetén megrendelésre javítás	hiba elhárítás, eseti megrendelések teljesítése, számlák	tervkenyvségek ellenőrzése	tervkenyvségek ellenőrzése, meghatározott feladatok finanszírozása
	Ingatlanok szerzési változásokkal kapcsolatos átszállítási munkái	adott esetben EIO úján igényel az ÉSZFI-től		kiviteles/tet/aszálás	igények elbírálása	kv-i kerethasználat, igény jóváhagyása
	Ingatlanok takarítása	takarító eszközöket beszerzés, saját erővel takarít	egyev vonatkozásokban tértés ellenében takarít	számlás		
03-021.	Berendezési és felszerelési anyagok vállalati javítása	Usennél megrendel - fízet	átalánydíjas javítás, karbantartás	javításokat végez/tet/aszálás		
	Tisztító felszerelések karbantartása és javítása	ÉSZFI-nél tértítés ellenében eszerél			készletből igényel ellenében eszerél	javított, számlás
03-023.	Méhs viszonylatu import			megrendel az ÉSZFI-nél		tervez, beszerzés, raktáros, kintal számlás
03-024.	Karbantartó-javító, fogyóanyagok, villanyiszó beszerzése	beszerés, raktáros, saját erővel beszerít, felszerel, stb.				
	Fogyóeszközök létesítmények előelátása				raktáros, ellát	tervez, beszerés, kintal
	Fogyóeszközök utánpótlása	beszerés, raktáros				
03-051-1	tüzelőanyagok	a tüzelőanyagot beszerés, beszállítás, közp. fűtésber. esetén felhasználatára átadja az Useni kirendeltségnek	kiszolgáltatás	elszámlás, számlás		
03-051-2	áramdíjak	szolgáltatónak fízet				
03-051-3	gázenergia /vesztékes gáz/	szolgáltatónak fízet				
03-051-3	távhő	szolgáltatónak fízet				
03-111.	külsőiről igénybe vett vis	szerződés és a számlát a váll. felé ki-egyenlíti				saját visztornelés után a vállalat használati díjat kiegyenlíti

Költségvetési		A feladatot végrehajtja				
rovat tétel	feladat	lakt.elbe.enolg.	üzemi kirendeltség	ÉKESÜ	MN RIG	MN ÉSZFI
	osztorna és kerítő tisztítás	üzemnél megrendel, fizet		tisztít/tat/ számolás		
	kéményseprítés	szereződik és a számlát a kéményseprő vállalat falé kiigényli				
03-141.	ingatlanok bérleti díja	szereződik és a díjat kiigényli			elbírd	engedélyes
	fenntartási hozzájárulások					kötelezettséget vállal, megállapodást köt, kiigényli
	közműfejlesztési hozzájárulás					
03-142.	kártalanítások				kiszájtít	kiszájtítást, kártalanítást kiigényli
05-021.	butorok, berendezési és használati tárgyak, épületfelszerelések beszerzése				raktáros ellát	tervez beszeres kiutal
	a/ díj létesítmények első ellátása					
	b/ utánpótlás	pénanorma alapján számolt ellátási keret terhére megrendel /igényel/			- " -	- " -
	c/ korszerűsítés				- " -	- " -
	tisztító felszerelések beszerzése					
	a/ díj létesítmények első ellátása				" " "	" " "
	b/ utánpótlás	pénanorma alapján számolt ellátási keret terhére megrendel /igényel/			" " "	" " "
	igézői elhelyezési anyagok					
	a/ első ellátás				- " -	- " -
	b/ utánpótlás	pénanorma alapján számolt ellátási keret terhére megrendel /igényel/			- " -	- " -
05-031.	Munkagépek és készülékek	-	-	-	-	-
05-035.	Méregtelenítés	"	"	"	"	"
06-012.	Építésiipari felújítás			üzemelési feladatterv készítését erővel kiviteles, vállalattal lebonyolít	igények elbírálása, javaslat tétel	keretet képez felújítási tervet készít, finanszíroz,

3. sz. melléklet "Az elho., ingatlan és lakásgazdálkodás, csanak. ellátás feladatai. A tervezés, beosztás, kiállítás és ellenőrzés rendje" o. cikkben

ÉPÍTÉSI FELSZÁMOLÓ MŰSZAKI-GAZDASÁGI TERVEZÉSI RENDSZER

