

A tábori mögöttes bázis (TMB) helye, szerepe az elvonuló csapatok anyagi biztosításának rendszerében, működésének néhány alapvető kérdése

Elekes János alezredes, S. Nagy József őrnagy

Napjainkban mind a katonai folyóiratokban, mind a napi életben — különösen a hadművelési hadtápbiztosítás kérdéseivel foglalkozók körében — egyre több szó esik a hadművelési hadtápbiztosítás felső tagozatát illetően a Tábori Előretolt és a Tábori Mögöttes Bázisról. E mellett — bár szervezettel még létezik — egyre kevesebbet hallunk az „Anyagi Alap”-okról. E cikkünknek az a célja, hogy áttekintést adjon a kialakulóban levő anyagi bázisok rendszeréről — elsősorban a hadművelési hadtápbiztosítás felső tagozatán — továbbá a „Hadtápbiztosítás” 1972/1. számában megjelent „A Tábori Előretolt Bázis (TEB) helye, szerepe és működése az anyagi biztosítás rendszerében”¹ című cikk figyelembevételével hézagmentessé tegyük e tárgyban a jelzett irodalmat.

A „Hadtápbiztosítás” folyóirat olvasói körében közismert, hogy a csapatok anyagi biztosítása ellátási áganként az anyagi biztosítás egységes rendszerében valósul meg.

A rendszert a mélységben tagolt — alapvetően kötelekékhez kötött — ellátási tagozatok képezik. E tagozatok egyike a front ellátási tagozat, amelynek szerepét a sajátos helyzetünket figyelembe véve az MN elvonuló szárazföldi csapatok biztosítási rendszerében a tábori hadtápbiztosítás anyagi bázisai töltik be. Ezen ellátási tagozatra általában jellemző — más ellátási tagozatoktól eltérően —, hogy tagozaton belül szervezettel is lépcsőzött.

A kötelekékhez kötöttség sajátosan jelentkezik, mivel a „Front”-hoz, mint kötelekékhez — koalíciós összetételű frontot alapul véve — a front más nemzetiségű hadtápbiztosításával együttesen kapcsolódik.

A front összes hadtápbiztosítását illetően ismert, hogy abba — függően a front állományától — legalább két előretolt bázis és egy-két mögöttes bázis tartozik, amelyek mindegyike 1–2 részleget képes kikülöníteni. Az

¹ S. Nagy József őrnagy.

MN tábori hadtápban viszont egy előretolt és egy mögöttes bázis jöhet számításba, mégpedig olyan állománnyal, összetétellel és anyagi eszköz-készletekkel, amelyek arányban vannak az MN elvonuló szárazföldi csapatok szükségleteivel. Következésképp a tábori hadtáp anyagi bázisai a front hadművelet anyagi biztosítását végző erők és eszközök egy részét képezik, mégpedig a front hadtáp ilyen rendeltetésű hadtáp erőit és eszközeit a front állományába alkalmazott szárazföldi csapatok arányában egészíti ki. (A tábori hadtáp bázisainak helye a front anyagi bázisainak rendszerében az 1. sz. melléklet szerint.)

A korábban alkalmazott terminológia szerint a front anyagi bázisait „Előretolt Anyagi Alap”, „Mögöttes Anyagi Alap”-nak neveztük (illetve ezek részlegeiről beszéltünk). Szükségesnek tartjuk azonban hangsúlyozni, hogy az új terminológia lényeges minőségi változást takar. Mégpedig olyan szervezet kialakítását jelenti, amelyben a Bázis Főnökségek az MN Tábori Hadtápfőnökség intézkedéseinek megfelelően teljes felelősséggel irányítanak az adott bázis állományába szervezett nagyszámú hadtápegység és intézet összes tevékenységét, amikor is az előljáró szakág főnökségek szakirányítása a Bázis Főnökségeken keresztül, azok hatáskörét nem érintve érvényesülnek. Az előretolt bázisok ezenkívül olyan minőségű változáson is keresztül esnek, amikor is megszűnik azok vasúthoz való kötöttsége, készleteik egy részével gépkocsi szállító eszközökre mállhazva képesek a hadsereg mozgó bázisok közelítésére.

Az MN elvonuló szárazföldi csapatok anyagi biztosítási rendszerében a tábori előretolt és a tábori mögöttes bázis létrejöttével kialakulna a front anyagi bázishoz hasonló lépcsőzöttség az eddigi egy lépcső — Tábori Előretolt Anyagi Alap — helyett, amikor is lényegesen megbízhatóbbá válik az MN szárazföldi csapatok anyagi biztosítása.

Ebben a rendszerben a vasútra települő tábori mögöttes bázis veszi át a központ hadtáptól érkező (biztosított) készleteket és folyamatosan táplálja a tábori előretolt bázist. A tábori előretolt bázishoz a készleteket a tábori hadtáp gépkocsi szállító kötelei szállítják a tábori mögöttes bázisról olyan számvetéssel, hogy a lehető legjobban közelítsék a hadsereg mozgó bázist, ahol a készleteket újabb forduló megtétele érdekében lerakják vagy szükség esetén ideiglenesen tárolják.

Ebből következik, hogy a Tábori Mögöttes Bázis összekapcsolja az anyagi biztosítás rendszerében a központ hadtápot a Tábori Előretolt Bázissal, a Tábori Előretolt Bázis pedig a Tábori Mögöttes Bázist a hadsereg mozgó bázissal, a két bázis együttesen a hadsereg mozgó bázist a központ hadtáppal.

Tekintettel arra, hogy a „Hadtápbiztosítás” 1972/1. számában ismeretésre került a Tábori Előretolt Bázis, e cikkben a továbbiakban a Tábori Mögöttes Bázissal foglalkozunk.

A tábori mögöttes bázis, mint ahogy arra a bevezetőben is utaltunk, a Magyar Néphadsereg elvonuló szárazföldi seregteste (seregtestei), illetve a tábori hadtáp csapatok anyagi eszközökkel való ellátására hivatott (nem foglalkozik atomlőszerrel, rakéták, rakéta elemek, készletező elemek ellátásával).

A tábori mögöttes bázisnak végre kell hajtania az anyagi eszközök átvételét (kirakó állomásokon, — kirakó kikötőkben — és a helyszínen)

azok tárolását, kezelését, nyilvántartását, kiadását, szállítóeszközökre történő málházását és útbaindítását a tábori előretolt bázishoz (tábori előretolt bázis részleghez), a helyreállított vasútvonal végpontjain létesített kirakó állomásokhoz, végzi továbbá az elvonuló szárazföldi csapatoktól hátraszállított anyagok átvételét, osztályozását, veszélytelenítését és előkészítését a központ hadtáp raktáraiba és javítóműhelyeibe való hátraszállításhoz.

A rendeltetéséből adódó feladatai alapvetően meg is határozzák szervezetét, amelybe különböző raktarak (rakéta hajtóanyag, lőszer, fegyverzet, páncélos gépjármű, híradó, műszaki, vegyvédelmi, egészségügyi, élelmezési, ruházati, elhelyezési), szolgáltató üzemek (élelmezési, ruházati és egyéb), szállító kötelék, katonakereskedelmi vállalat, kirakó állomás katonai parancsnokságok tartoznak. Ezen felül esetenként megerősíthető őr-, kiszolgáló-, légvédelmi-, forgalomszabályozó-, szállítmánykísérő- és egyéb alegységekkel, egységekkel.

A hadművelleti hadtáp felső tagozatán a Tábori Mögöttes Bázis tekinthető alapvető bázisnak, mert — a jelzett kivételektől eltekintve — valamennyi anyagi eszköz fajtával viszonylag nagy mennyiségben és megfelelő szervezettel rendelkezik, amíg a Tábori Előretolt Bázis néhány fontosabb, nagy mennyiségben és gyakran fogyó anyagokat halmoz fel korlátozott mennyiségben.

A tábori mögöttes bázis élén a Tábori Mögöttes Bázis Főnökség áll, amely megvalósítja a bázis állományába tartozó hadtápegységek, intézetek, szervek hadművelleti-harcászati felkészítését, tervezi, szervezi és irányítja azok telepítését, áttelepítését, őrzés-védelmét, tömegpusztító fegyverek elleni védelmét, az anyagi eszközök átvételét, tárolását, kezelését, kiadását, málházását, belső szállítását. A működési feltételek biztosítása céljából állományába kiszolgáló, híradó, műszaki, vegyvédelmi egységek tartoznak. (2. sz. melléklet.)

A tábori mögöttes bázis főnökét az MN tábori hadtápfőnök irányítja. Az MN tábori hadtápfőnök közvetlenül és a törzsén keresztül szabja meg a feladatokat és tájékoztatja a TMB főnökét a hadművelleti és a hadtáp helyzetről, ezek változásairól, valamint a Tábori Mögöttes Bázis telepítésére, áttelepítésére és munkájára vonatkozó elhatározásáról. A tábori hadtápfőnökség szolgálatiág-főnökei ugyancsak a szakirányításuk alá tartozó hadtápegységek, alegységek és intézetek munkáját a Tábori Mögöttes Bázis Főnökségen keresztül irányítják.

A fentiekből következik, hogy a Tábori Mögöttes Bázis Főnökség olyan irányító szerv, amely a tábori hadtápfőnökségnek a szárazföldi csapatok anyagi biztosítására vonatkozó tervei, intézkedései szerint szervezi és irányítja hatáskörének megfelelően a végrehajtást.

A Tábori Előretolt Bázis és Tábori Mögöttes Bázis olyan szervezetek, amelyek mozgósítás útján kerülnek felállításra. Mozdósításukat úgy célszerű előkészíteni, hogy rendeltetésüknek megfelelő sorrendben legyenek képesek belépni az anyagi biztosítás rendszerébe. Ennek megfelelően elsőként a Tábori Előretolt Bázisnak kell elérnie készenlétét, olyan számvetéssel, hogy arra az időre, amikor a csapatok eltávolodtak a határmenti ellátó csomópontoktól és a hadsereg mozgó bázis készleteit átadja a csapatoknak, legyen képes pótolni azt, a Tábori Előretolt Bázis átadott készletei-

nek pótlására pedig legyen kész a Tábori Mögöttes Bázis. Számításba véve azt, hogy a Hadsereg Mozgó Bázis kettő, a Tábori Előretolt Bázis ugyan-csak kettő napi készlettel rendelkezik, a Tábori Előretolt Bázisnak a hadművelet 2—3. napján, a Tábori Mögöttes Bázisnak legkésőbb a 4—5. napján be kell kapcsolódnia.

A Tábori Mögöttes Bázisnál felhalmozandó készletek mennyiségét olyan számvetéssel célszerű meghatározni, hogy az ott levő készletekkel együtt az elvonuló szárazföldi csapatoknál összességében rendelkezésre álljon az első front hadművelet során az MN szárazföldi csapatai által felhasználásra tervezett készletek teljes mennyisége. E követelmény kielégítése mintegy 6—8 napi készlet felhalmozását jelentheti.

Figyelembe véve a bázisok jelentős mennyiségű készletét, a készenlétükkel szembeni követelményeket, azok „M” diszlokációját úgy célszerű kialakítani, hogy működőképességük elérése kevés mozgással és főleg kevés anyagszállítással járjon. Ennek érdekében készleteit azon körzetekben célszerű megalakítani, illetve a kötelékek „M” megalakulását előkészíteni, amelyekből működni képesek.

A Tábori Mögöttes Bázis szervezete raktáraiban felhalmozott készletek volumene az egy körletben viszonylag hosszabb ideig történő települést követeli meg. Telepítése vasúthálózatra van alapozva. Hadművelet alatti áttelepítése a vasút helyreállítási ütemének függvényében a vasútvonalak végpontjaira történik. (3. sz. melléklet.)

Az alapvető funkciók követelményeiből kiindulva a tábori mögöttes bázist a peremvonalától mintegy 250—300 kilométerre célszerű telepíteni. Áttelepítésénél a Tábori Előretolt Bázis, illetve a seregtest (seregtestek) anyagi készletei feltöltésének folyamatos biztosításából célszerű kiindulni és azt az elvet követni, hogy a lemaradási távolság ne haladja meg a Tábori Mögöttes Bázisról vételező, illetve onnan a Tábori Előretolt Bázisra szállító gépjárművek napi teljesítőképességének felét. Az áttelepítésre általában egy hadsereg hadművelet alatt egyszer kerülhet sor, rendszerint a hadsereg távolabbi feladatának teljesítése időszakában. Két áttelepülés között — rendszerint a hadsereg közelebbi feladatának teljesítése időszakában — az anyagi biztosítás folyamatossága, illetve a lemaradási távolság csökkentése céljából Tábori Mögöttes Bázis részleget célszerű előre telepíteni, a helyreállított vasútvonal végpontjára.

A Tábori Mögöttes Bázis telepítését, áttelepítését a FRONT hadtápfőnökség követelményei és a mindenkori hadműveleti, illetve hadtápfőnökség helyzet alapján az MN Tábori Hadtápfőnökség tervezi. A telepítés, áttelepítés végrehajtásának megszervezése és vezetése a Tábori Mögöttes Bázis Főnökség feladata.

A Tábori Mögöttes Bázis telepítése, áttelepítése az MN tábori hadtápfőnökség szervezésének alapvető részét képezi. Ebből kiindulva, a tábori hadtápfőnökség megszervezésére hozott elhatározásban a Tábori Mögöttes Bázis telepítésével, áttelepítésével kapcsolatban célszerű rögzíteni a Tábori Mögöttes Bázis összpontosulásának helyét, idejét (a háború kezdetén), a települési körletek határait, az elfoglalás rendjét, módját, a berendezésre vonatkozó rendszabályokat, az anyagi eszközök tárolásának, mozgatásának követelményeit, a települési körleten belül létesítendő kirakó állomások

helyeit, az áttelepítés várható idejét és rendszabályait, illetve más fontosabb követelményeket.

A települési körlet kijelölésénél az általános szempontokon túl célszerű figyelembe venni az alábbi tényezőket:

— a telepítés, áttelepítés irányának egybe kell esni az alapvető vasúti iránnyal;

— a település körlete tegye lehetővé húsz-huszonötezer tonna anyag széttagolt elhelyezését;

— a vasúthálózat biztosítsa a vasúti szerelvények települési körleten belüli mozgását is és tegye lehetővé 3—4 szilárd, 1—2 folyékony anyag kirakó állomás egyidejű működtetését;

— a körlet közötti hálózata biztosítsa a kirakó állomások és a települt raktárak közötti gépkocsiforgalom lebonyolítását, valamint a vételezésre érkező, illetve a Tábori Előretolt Bázisra (esetleg seregestest mozgó bázisra) szállítást végrehajtó gépkocsioszlopok szervezett — az álcázás követelményeinek is megfelelő — mozgatását;

— és biztosítani kell az ellátó, szolgáltató üzemek (vágóüzem, mosoda, vegytisztító üzem, tábori sütődék stb.) működéséhez szükséges feltételeket.

A háború kezdetén, az első támadó hadművelet időszakában, amikor a Tábori Mögöttes Bázis honi területen működik, telepítésénél figyelembe kell venni egyrészt olyan sajátosságokat, amelyek lehetővé teszik, hogy a készletek egy része — felhasználásukig — a megalakítás helyén maradjon, tehát nem kerül kiszállításra a Tábori Mögöttes Bázis körletébe. Azon raktárakra lesz a jellemző, amelyek egybeesnek a hadműveleti iránnyal és célszerűtlen lenne az általuk tárolt anyagi eszközök rendeltetési helyére való eljuttatásánál a Tábori Mögöttes Bázis körletének közbeiktatása. Másrészt jellemző lehet, hogy a Tábori Mögöttes Bázis telepítési körlete magába foglal olyan jellegű központi bázisokat (raktárakat), melyek anyagi eszközei részét képezhetik a Tábori Mögöttes Bázis készleteinek.

A Tábori Mögöttes Bázis települési körletét a tárgyalt és még más szempontok figyelembevételével — mint már említettük — a tábori hadtápfőnökség határozza meg. A körlet felosztását az egyes objektumok, hadtápegységek, szervek részére a Tábori Mögöttes Bázis Főnökség végzi. A Tábori Mögöttes Bázis körletén belüli telepítésre hozandó elhatározásnál különös figyelmet érdemel a Tábori Mögöttes Bázis Főnökség vezetési pontja, illetve a biztosító és kiszolgáló alegységek helyének meghatározása. Olyan helyet célszerű azok részére kiválasztani és berendezni, ahonnan legkedvezőbb lehetőségek biztosíthatók a Tábori Mögöttes Bázis körletébe tartozó objektumok, hadtápegységek, szervek vezetésére, az eljárásával, illetve az ellátandókkal való folyamatos összeköttetés fenntartására.

Az elvonuló szárazföldi csapatok anyagi biztosításának alapvető bázisát — mint a fentiekből is kiténik — a Tábori Mögöttes Bázis képezi. Ebből kiindulva a tábori hadtápfőnökségnek komplex rendszabályai között kiemelt jelentőséggel bír a Tábori Mögöttes Bázis tömegpusztítá-

tó fegyverek elleni védelmének, őrzésének-védelmének és oltalmazásának megszervezése, illetve biztosítása.

A Tábori Mögöttes Bázis megóvásának alapvető rendszabályai a front hadtápfőnökség által a front hadtápkörlet egészére kidolgozott terven alapulnak. A tábori hadtápfőnökség a front által foganatosított alapvető rendszabályok figyelembevételével tervezi meg a tábori hadtáp objektumainak — köztük a tábori mögöttes bázis — tömegpusztító fegyverek elleni védelmét és oltalmazását.

A tábori hadtápfőnökség intézkedésében rögzített alapvető rendszabályok realizálása a Tábori Mögöttes Bázis körletén belül, illetve a Tábori Mögöttes Bázis objektumai, hadtápegységei, szervei tömegpusztító fegyverek elleni védelmének, őrzésének-védelmének megszervezése a Tábori Mögöttes Bázis Főnökség feladata.

A Tábori Mögöttes Bázis Főnökség szervezetszerű vegyvédelmi század erőivel és eszközeivel szervezi meg a Tábori Mögöttes Bázis körletének vegyi-, sugárfelderítését, ugyanakkor megszabja az egyes raktárak, hadtápegységek saját — nem szervezetszerű, e célra kiképzett — állományával végrehajtható vegyi-, sugárfelderítési feladatokat is. A Tábori Mögöttes Bázis Főnökség szervezi meg és hajtja végre a Tábori Mögöttes Bázis objektumainak, hadtápegységeinek értesítését a vegyi, sugár és bakteriológiai szennyezettségről, illetve az atom- vagy vegyitámadás veszélyéről. Értesítés céljára a rendelkezésre álló összes híradó eszközt igénybe kell venni.

A Tábori Mögöttes Bázis objektumainak közvetlen őrzésére és védelmére mindenekelőtt a terep adta lehetőségeket kell felhasználni. Ezen túlmenően az objektumok körletét — a lehetőségektől függően — műszakilag is célszerű berendezni.

Az ellenség által végrehajtott csapások következményeinek felszámolására a Tábori Mögöttes Bázis állományából mentőosztagokat kell kijelölni és felkészíteni. Ezek alkalmazása központilag, a Tábori Mögöttes Bázis főnökének intézkedése alapján történik. Célszerű, ha az egyes objektumok, hadtápegységek parancsnokai saját állományukból is szerveznek és készítenek fel mentőosztagokat helyi felhasználásra. A Tábori Mögöttes Bázis Főnökség rendelkezésére álló mentőosztag (osztagok) állományába elsősorban a műszaki és kiszolgáló századok erőit, eszközeit kell beosztani.

Nem kisebb jelentőségű a tűzvédelem megszervezése és annak biztosítása sem. Korszerű harcban a hatalmas területekre kiterjedő tüzek a mozgékony harcjárművekkel felszerelt csapatoknak is komoly akadályt jelentenek és jelentős veszteségeket okozhatnak azok soraiban is. Fokozott veszélyt jelent ez a helyhez kötött, nagy mennyiségű gyúlékony és robbanásveszélyes anyagokat tároló raktárakra. A Tábori Mögöttes Bázis Főnökség és a raktárak állományának egyik legnehezebb feladatát a tűzvédelem biztosítása, a tüzek elleni harc fogja képezni. A felkészítés során a jelenleginél fokozottabb figyelmet szükséges fordítani a tüzek megelőzésére, illetve a tüzek oltására szolgáló nagyhatású tűzoltó eszközök biztosítására, a személyi állomány tűzoltó kiképzésére.

A Tábori Mögöttes Bázis légvédelmét az ország területén történő működés esetén a honi, az országhatáron túl pedig a front légvédelmi rendszere biztosítja. Az egyes objektumok közvetlen oltalmazására célszerű a

tábori hadtáp légvédelmi tüzérezredéből 3—4 könnyű légvédelmi tüzér-
üteget alkalmazni. A raktárak és más hadtápegységek személyi állomá-
nyát azon felül fel kell készíteni az alacsonyan szálló légi célok elleni
harcra.

A fentiekben felsorolt rendszabályok szem előtt tartása minden hely-
zetben feltétlen szükségesnek látszik a Tábori Mögöttes Bázis működő-
képességének állandó biztosításához. A működőképesség fenntartását bizto-
sító feltételek megteremtése a mögöttes bázis tevékenységét közvetlenül
irányító tábori hadtápfőnökség feladata.

A tábori hadtápfőnökség az MNHF-ség és a front hadtápfőnökség
egyeztetett követelményei alapján vezeti a tábori mögöttes bázis tevé-
kenységét. A tábori hadtápfőnök a bázis feladatait intézkedésekben ha-
tározza meg. A tábori hadtápfőnök intézkedésében, illetve a tábori hadtáp
szolgálatiág-főnökei szakmai intézkedéseiben megszabott feladatok végre-
hajtását a Tábori Mögöttes Bázis Főnökség szervezi, irányítja és ellen-
őrzi. A Tábori Mögöttes Bázis Főnökség közvetlenül szervezi meg a bási-
son folyó munkát.

A Tábori Mögöttes Bázis munkájának megszervezése magába foglalja
mindazon rendszabályokat, illetve tevékenységeket, melyek a központ
hadtápból (hátsországból) érkező anyagi-technikai eszközök átvételének
előkészítésére és végrehajtására, kirakó állomásokról a raktárakba tör-
ténő beszállítására, tárolására, nyilvántartására, illetve az ellátó-szolgál-
tató üzemek folyamatos működésének biztosítására irányulnak.

A munka megszervezéséhez a Tábori Mögöttes Bázis Főnökség ré-
szére biztosítani kell mindazon információkat, melyek a bázis telepítésére,
áttelepítésére, az anyagi eszközök érkezésére és kiadására, azok szállítási-
nak ütemezésére, az oltalmazás, tömegpusztító fegyverek elleni védelem
megszervezésére, a folyamatos működéshez szükséges erők-eszközök biz-
tosítására vonatkoznak, illetve a közlekedési biztosítás érvénybe léptetett
rendszabályaiból, a Tábori Mögöttes Bázis tevékenységét érintik.

A központ hadtápból (hátsországból) a Tábori Mögöttes Bázisra érkező
anyagi-technikai eszközök kirakására, átvételére a Tábori Mögöttes Bázis
kiszolgáló alegységei, illetve a raktárak személyi állománya hivatott, ese-
tenként — ha a helyzet megköveteli — a tábori hadtápfőnökség biztosít-
hat e célra más alegységeket is.

Az anyagi eszközök kirakó állomásokról (kikötőkből) raktárakba tör-
ténő szállítását a raktári gépkocsi szállító zászlóalj alegységei végzik.

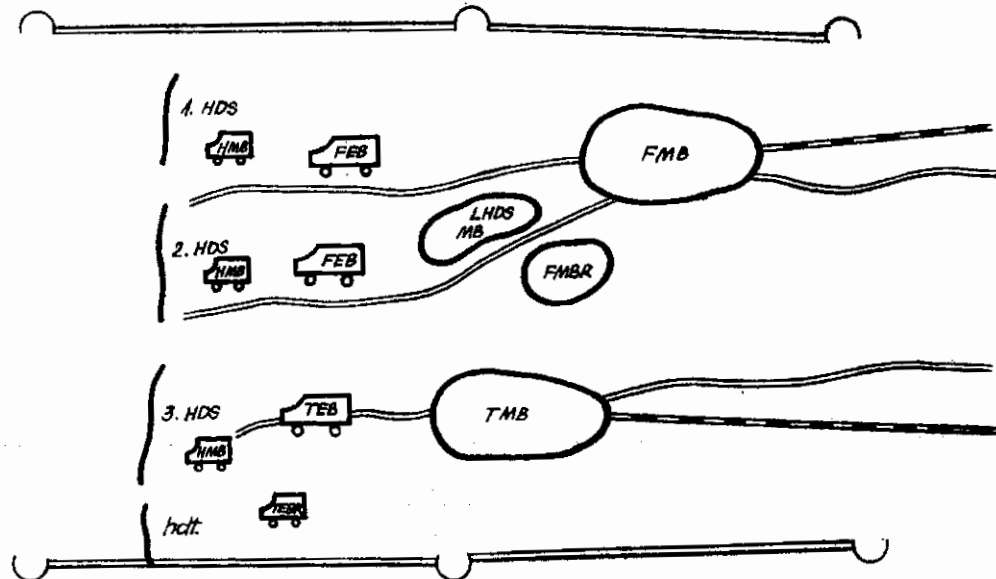
A Tábori Mögöttes Bázis vezetésének folyamatossága érdekében meg-
bízható, megszakisítás nélkül működő híradást kell szervezni. A Tábori
Mögöttes Bázis híradása a tábori hadtáp híradásának szerves részét ké-
pezi, megszervezésének alapvető rendszabályait a tábori hadtáp híradó
terve tartalmazza. A Tábori Mögöttes Bázis Főnökség vezetési pontján
híradó központ települ, mely folyamatos összeköttetést biztosít a tábori
hadtápfőnökség vezetési pontjával, a Tábori Mögöttes Bázis részleggel, a
Tábori Előretolt Bázis Főnökséggel és a Tábori Mögöttes Bázis állomá-
nyába tartozó raktárak, hadtápegységek, kirakó állomások parancsno-
kaival.

A Tábori Mögöttes Bázis az MN anyagi biztosítási rendszerében reá
háruló funkciókat csak akkor képes betölteni, ha vezetése minden hely-

zetben arra irányul, hogy az MN elvonuló szárazföldi csapatai anyagi szükségletei időben és teljes mértékben kielégítésre kerüljenek.

E néhány gondolatban kívántuk vázolni az MN anyagi biztosítási rendszere új elemének, a Táborig Mőgőttés Bázisnak lényegét, alkalmazásának, működésének és vezetésének legfontosabb kérdéseit. Természetesen e cikk keretében teljességre nem törekedhettünk, azonban valószínűnek tartjuk, hogy az utóbbi években gyakran emlegetett bázisrendszer elemeivel kapcsolatos publikációk a közeljövőben teljesebb képet engednek alkotni a rendszer elemeiről.

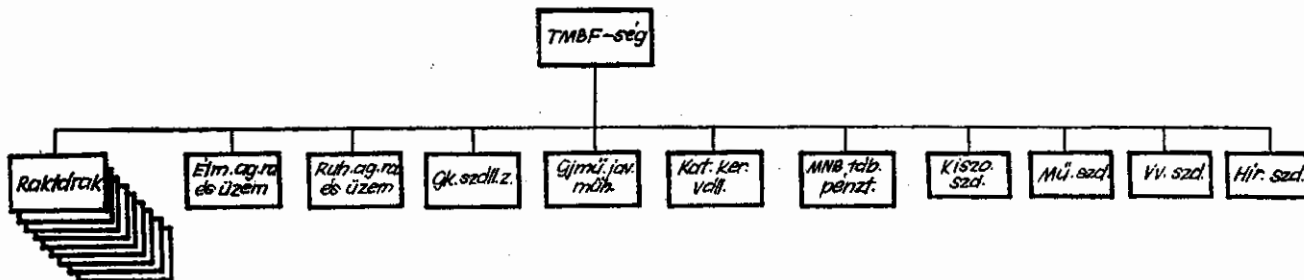
A TÁBORI HADTÁP BÁZISAINAK HELYE A FRONT ANYAGI BÁZISAINAK RENDSZERÉBEN



- FMB = Front Mőgőttés Bázis
 FMBR = Front Mőgőttés Bázis Részleg
 TMB = Tábori Mőgőttés Bázis
 FEB = Front Előretolt Bázis
 TEB = Tábori Előretolt Bázis
 HMB = Hadsereg Mőzgő Bázis
 TEBR = Tábori Előretolt Bázis Részleg

A TÁBORI MŰGÖTTES BÁZIS SZERVEZETE

(vdltozat)



- löszár (2-3)
- fegyver 1
- üzemanyag (2-3)
- rakéta hajtó ag.
- páncélos és gymj. ag.
- híradó ag.
- műszaki ag.
- vegyivédelmi ag.
- egészségügyi ag.

Létszám: 4200-4500 fő
 Gépjármű: 800-900 db
 Anyag: 22000-25000 t

Titkos!

A TELEPÍTETT TÁBORI MÖGÖTTES BÁZIS (Változat)

