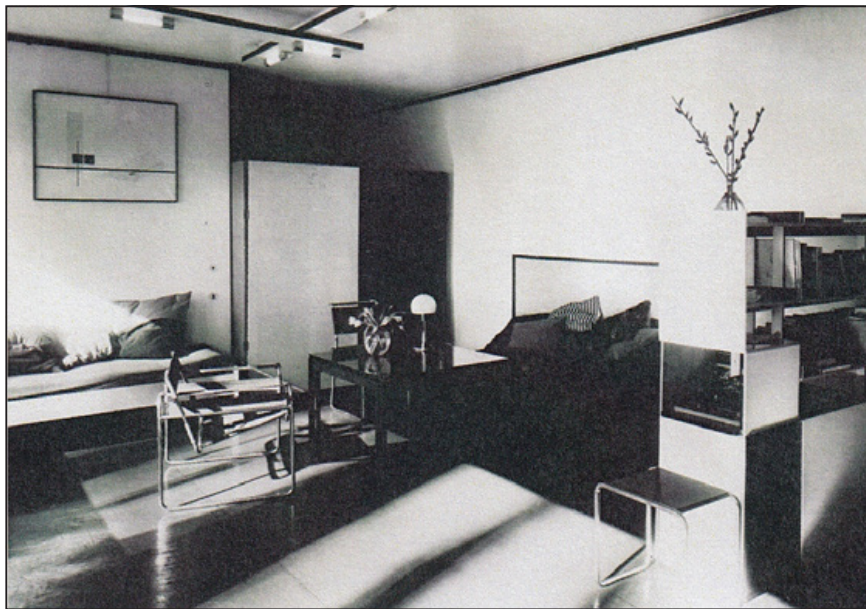


Gyűjts lámpát, drágám!

összeállította: Csonató Sándor

Láttak már ilyet? Egy kiállítás fókuszában egy ikonikus német lámpa áll. Sőt nem csak áll, de világít 1924 óta. A designtörténeti mérföldkönek számító weimari csodát – a WA 24-et – szokatlan fényben, harminchárom neves kortárs művész átértelmezésében mutatják be a Kiscelli Múzeum Oratóriumában. És még vagy ötven eddig nem megnézhető tervet.



fotó: Lucia Moholy

Lucia Moholy és Moholy-Nagy László lakása Dassauban, 1925–26

Odafent a Kiscelliben világhírű művészek szabad alkotói asszociációit állítják ki, melyeket *Wilhelm Wagenfeld* lámpája ihletett, s melyek az eredeti lámpából mint ikonikus tárgyból indulnak ki. A *Maria* és *Walter Schupel* nemzetközi gyűjteményéből válogatott anyagban olyan alkotók munkái, sajátos átértelmezései láthatók, mint a pop-kollázs angol nagymestere, *Richard Hamilton*, a vad és energikus műveiről ismert fluxus művész, *Dieter Roth*, a legendás csapda-festményeiről nevezetes *Daniel Spoerri* vagy az ironikus mítoszromboló *Aldo Mondino*.

A kiállításon öt magyar művész – *Batizs Miklós*, *Farkas Anna*, *Forgács Péter*, *Lakos Dániel* és *Szabó Eszter* – különböző nézőpontból megfogalmazott, karakteres átiratait is bemutatják. A WA 24 történeti és helyi kontextusát az épület egykori tulajdonosának, *Schmidt Miksa* bútorgyárosnak Bécsben és Budapesten készítettet, lámpaterveket ábrázoló akvarellsorozata teremti meg.

Az osztrák és a magyar arisztokraták környezetéből a polgári lakáskultúrába leszárgó ízlésvilágot jól illusztrálják az 1910-es, 1920-as évekbeli látványrajzok; kiemelik,

egyben ellenpontosítják is a *Wagenfeld*-mű radikalizmusát. A mintegy ötven *Schmidt*-féle asztali és mennyezeti lámpaskicc, falikar- és csillárterv még sohasem volt kiállítva. Közöttük olyan, a bécsi századfordulón jelentős szerepet játszó alkotók munkái is megtalálhatók, mint például *Adolf Loos*, *Koloman Moser*, vagy *Josef Hoffmann*.

A WA 24 lámpát mindmáig a modern asztali lámpa archetípusának tartják. A Bauhaus egyik legkorábbi és legmaradandóbb, majd száz évvel elkészülte után is azonnal felismerhető jelképe. Üveg- és fémváltozatban is máig keresett kultusztárgy. Lényegében diákmunka, a körforma szisztematikus feldolgozása három dimenzióban: mint korong, mint henger és mint gömb.

Az 1919-ben alapított weimari Bauhaus-iskolaalapító elveiben az építészet megreformálása volt a fő cél, de az oda vezető úton szükségesnek látszott a mindennapi használati tárgyak újragondolása is. Az első műhelyek az alapformákból és alapszínekből kiindulva, a textil-, a fa-, a kerámia-, az üveg- és a fémtárgyak tervezési problémái köré szerveződtek.

Míg a fémműhely első éveiben a hallgatók – *Johannes Itten* irányításával – mives

arany-, ezüst- és réztárgyakkal foglalkoztak, az 1923 tavaszán a konstruktivizmus felől érkező új mester, *Moholy-Nagy László* bevezette a fém és az üveg kombinációján alapuló, világító eszközökre is kiterjedő, az ipari gyárthatóság szempontjait is magában foglaló tervezési feladatokat. A lámpa első változatai ekkor készültek. A hallgatókra minden bizonnyal Moholy Nagy geometrikus alapformákat kutató festményei és nikkelpasztikái is hatással lehettek.

A fémműhelyben kollektív munka folyt, többen is foglalkoztak világítás-tervezéssel, így a WA 24 szerzőségi kérdéseire a legutóbbi időkig bizonytalan válaszok születtek.

Annyi bizonyos, hogy 1923 elején a végzős svájci *Carl Jakob Jucker* készített egy üvegalapzatra és üvegcsőre szerkesztett lámpát, amely egy jellegzetes Bauhaus-gondolat megtestesítése volt: látszott a szerkezet és az energia útja. Az ő érdeme az asztali lámpa és az üvegkonstrukció weimari összekapcsolása. *Jucker* szeptemberben visszament Zürichbe, a munka annyiban maradt, képét csak egy 1925-ös Bauhaus-könyvből ismerjük.

Wilhelm Wagenfeld tárgytervező, a német design kiemelkedő alakja, 1900-ban született Brémában, és 1990-ben hunyt el Stuttgartban. 1919 és 1922 között az Állami Tervező Akadémia ösztöndíjasa volt Hanau am Mainban, ahol ötvös oklevelet szerzett. 1923-ban jelentkezett a weimari Bauhaus fémműhelyébe, de amikor az iskola 1925-ben Dessauba költözött, ő Weimarban maradt, és az Állami Kézműves és Építészeti Akadémián előbb tanársegéd, majd a fémműhelyek igazgatója lett. 1930-tól a Jénai Üvegyár külső munkatársa, 1935-től 1947-ig vezető tervezője volt. Háztartási edényeiért a gyártó az 1937-es Párizsi Világkiállításon és az 1957-es Milánói Triennálén is nagydíjban részesült. A náci rezsimmel szembeni ellenérzései miatt 1944-ben keleti frontszolgálatra vezényelték, 1945-ben szovjet hadifogságba esett. Az 1950-es évektől Stuttgartban élt és dolgozott, ma itt működik a hagyatékát őrző Wagenfeld-ház és a nevét viselő design iskola.



Batisz Miklós és Farkas Anna
Fénylő anyag, 2017



Szabó Eszter
Szabadulás, 2017



Lakos Dániel
Forgástest, 2017



Farkas Anna és Batisz Miklós
WA 24 a hold túoldalával..., 2017

Ugyanezen év októberében iratkozott be az iskolába *Wilhelm Wagenfeld*, aki már az előkészítő kurzus idején bekerült ebbe a fémműhelybe. Moholy Nagy 1924-ben őt bízta meg a Jucker kísérlet továbbfejlesztésével. Az üvegtestből három gömbrre támaszkodó fémtalapat és nikkelezett

cső lett, lebegőnek tűnő tejüveg burával. A munka sikert aratott az iskolai közegben, s Moholy-Nagy gyártásra alkalmasnak ítélte. Mindeközben a Jucker-féle üvegtestre is üvegcupolát tettek, így 1924 végére mindkét konstrukció nagyjából végleges formát öltött.

Ugyanekkor a magyar „bauhäusler”, *Pap Gyula* is tervezett egy gömb alakú üveg teáskannát fémszűrővel, így később ő is a fémszerkezet- és üvegfélgömb-kombináció első megalkotójának vallotta magát.

Mind a Jucker-, mind a Wagenfeld-lámpa méretei és arányai változtak az eredeti tervekhez képest. *Lucia Moholy* 1924-es fotóin többféle változat is szerepel. Wagenfeld a magáét 1925-ben szabadalmaztatta. A szerzőség szövevényes problémái kapcsán a kutatók azt javasolják, hogy az üveg változatot Jucker és Wagenfeld közös munkájának, míg a fémet Wagenfeld alkotásának tekintsük.

Kinek tellett ilyen tárgyra abban a korszakban? A hangsúlyosan elvárt ipari gyártás komoly akadályokba ütközött, mert a lámpa – néhány kész modult leszámítva – kézi kivitelezésű elemekből állt, s így jóval drágább volt, mint akkoriban bármely ipari gyártású asztali szerkezet. Az egyszerű forma és a drága technológia paradoxona valóban a Bauhaus szinte egész tevékenységének ellentmondása volt. A Bauhaus-körben (a fémműhelyben és szórványos külső gyártóknál) e lámpákból csak pár száz darab készült, a Weimari Köztársaság fennállása idején nemzetközi forgalmazás nem volt. Így exkluzív tárgy maradt. ●

LÁMPA! Egy design ikon

a kortárs képzőművészet fényében

2017. szeptember 29-től december 31-ig.

Kurátor: B. Nagy Anikó, Ingo Claus

A Kiscelli Múzeum – Fővárosi Képtár és a Maria és Walter Schnepel Kulturális Alapítvány közös kiállítása

Tervek Schmidt Miksa lakberendezőházából

A kiscelli kastély egykori tulajdonosának hagyatékában mintegy háromszáz lámpaterv, zömében akvarell-technikával készült rajz, néhány ceruza skicc, valamint több tucat kész lámpát rögzítő fénykép maradt fent. Ezek az 1870-es évektől az 1920-as évekig használt tervrajzok és műhelyfotók egyfelől egy világitástechnológiai robbanás, másfelől egy jól körvonalazható pesti és bécsi megrendelői kör ízlésének, illetve a századelő modernista áramlataihoz fűződő szövevényes viszonyainak a lenyomatai. A *Schmidt* fivérek a század utolsó harmadában a bécsi „Gründerzeit” egyik leglegendásabb dekoratív vállalkozásává fejlesztették az apjuktól örökölt céget, mely teljes körű szobadekorációt kínált: a bútorokon kívül papírtapétát, stukkódíszeket, kandallót és kályhát, szőnyeget és mindenféle, a lakásban elképzelhető dísz tárgyat is. Nemcsak főúri és nagypolgári rezidenciák átalakításával és bútorkölcsönzéssel foglalkoztak,

hanem kitüntetett szerepet vállaltak a korszak iparművészeti reformmozgalmaiban is. Ennek jegyében, az 1870-es évektől rendszeresen részt vettek a bécsi iparművészeti múzeum (a mai MAK) által szervezett, a művészi ipar megújítását célzó kiállításokon, és komoly üzleti, szellemi kapcsolatot ápoltak a bécsi Secession alkotóival, így *Koloman Moserrel* vagy *Josef Hoffmannal*. A cég kiváltképp *Adolf Looszal* alakított ki szoros együttműködést, akinek a *Schmidt* cég tervezői és maga a cég tevékenységét meghatározó tulajdonostárs, *Schmidt Miksa* jó pár évig szinte kizárólagos belsőépítészeti kivitelezői és szellemi társai voltak. Nem egyetlen stílus iránt elkötelezett üzletet vittek, a legmodernebb irányzatok mellett a gyár szinte bármely stílusban ajánlott bútorokat, dekorációkat és komplett enteriőröket, a középkortól a francia reneszánszon át a 18. századi angol barokkig és a 19. századi stílusokig. A korszak mérvadó

térialakítási képzeteit, lakberendezési döntéseit áthatották a történeti stílusidézetek és kópiák iránti vonzalmak, a cég kínálati palettája ezt a kulturális montázs logikát tükrözte. Az 1902-ben Budapesten is céget alapító *Schmidt* 1910-ben vásárolta meg az akkor már jó ideje pusztuló, katonai ruharaktárnak használt kiscelli trinitárius kolostort exkluzív bemutatóterem kialakítása és magánmúzeuma elhelyezése céljából.

A Kiscellben őrzött lámpatervek egy része a feliratok szerint Bécsben készült, majd Budapestre került, eredetként vagy másolatban. A Pesten használt lapokon a *Schmidt*-gyár magyar bélyegzője látható. Az utóbbi évtizedek annyira mostohán bántak ezekkel a tárgyakkal, hogy tényleg csoda, ha valamelyik árverésen vagy műtárgyboltban feltűnnek. Néhányan talán a kiállítás kapcsán döbbennek rá, milyen érték fényeskedik otthon az éjjeliszekrényen vagy a mennyezeten.