

SZOMSZÉDSÁGOK

Építészeti értéktár a budafoki piacon

szöveg: Somogyi Krisztina, fotó: Kertész András és Tóth Attila

A Leányka utca, a Városháza és a vasút által határolt területen, a hajdani piactéren épült meg a Budafoki Szomszédok Piac, amely jól átgondolt térszervezésének és az épület kiváló építészeti minőségének köszönhetően – elsődleges funkcióján túl – az új városközpont kialakulásának katalizátora lehet. Helyi közönséget vonzó, a kerület identitását és a városrész központját erősítő építészeti beavatkozás született, amelynek hatása érzékelhetően kihat Budafok egész életére. 2016-ban a Budapesti Építész Kamara Nívódíjában részesült. A vezető tervezővel, Kertész Andrással beszélgettünk.

– *Legismertebb munkád ebben a műfajban a Fehérvári úti Vásárcsarnok. Vonzódsz a piacokhoz?*

– Az építész elképzelése, saját becsvágya nem érdekli az embereket, ellenben a végtermék, az épület igen. Piacot tervezni népszerű dolog, mert az emberek szeretik. Szeretjük az élelmiszereket, a zsidóvásár hangulatot. Emberközeli helyzet. Külföldön is kedves időtöltésem ott forgolódni. De általában is úgy látom, hogy turistaként sokakat érdekel, hogy milyen a helyi változata. Ugyanakkor sokáig nagyon kevés épült Magyarországon. Budafok országos tervpályáza-

ton kereste a megoldást a magáéra még a válság előtt, 2009-ben. Nagyon megörültem a kiírásnak. Sokat dolgoztunk vele. Nyertünk, egy egészen más tervvel, mint ami végül megépült. Bár a felvetés lelke hasonló, külsőre egészen más volt a megjelenése. Nagyobb és összetettebb a funkcionális tartalma is. A válság alatt sokáig nem történt semmi, közben kissé formálódott az önkormányzat szándéka és a mi gondolataink is. Úgy gondolom, hogy nagyon jól tett a projektnek s a területnek is, hogy a program és az épület is kisebb lett.

– *Mi a lényege, a sajátossága?*

– Budafokot önálló kis településnek látom. Bár Budapest XX. kerülete, a helyieknek hallatlanul erős, önálló az identitásérzete. Ezt kell megfogni, erősíteni. A kisvárosias hangulat fontos. A kulturális gyökerek, a hajdani város nyomai a maguk összevisszaságában is érzékelhetők. Amikor a tér előző állapotait tanulmányoztuk, azt, hogy mi volt ott korábban, kiderült: több száz évre visszamenőleg piac működött azon a helyen. Csodálatos fotókat találtunk, érthető, hogy az emléke beégett az emberek tudatába. Az előképek látán erősödött meg az az elképzelésünk, hogy egy kisebb léptékű épületre van szükség. A piacozás azonban változott is az elmúlt évtizedekben: bár hangulatos, amikor sátrak alatt sétálva válogatja az ember a portékát, de hosszú távon nehéz így az üzemeltetés. A higiéniai elvárások is mások ma. A spontán alakuló, nőtt „uzsi-muzsiban” is van szépség és jó a hangulata, de a ma elvárt komfort ennél nagyobb. Finom egyensúlyra törekedtünk a kitelepülés szabad piac és a zárt, tehát épületen belül működő vásárcsarnok között. Az épület számunkra keret, ebben kell kialakítani a hagyományos hangulatot.

– *Az épület az előtte lévő térrel alkot egységet. Volt szándék arra, hogy kiüntetett vásárnapokon vagy ünnepek alkalmával a funkció benépesítse?*





A Budafoki Szomszédok Piacának főbejárata az új térre nyílik

– Az első pályázat során, de a megvalósult épület egyik állapotában is „L” alakú volt, azaz a Városháza felőli oldalon lezártam volna a teret. A térfalak ezen az oldalon nem zárnak eléggé, pedig kompaktabb módon kellene a helyet megfogni. Ez az elgondolásunk nem ment át, de talán sikerül majd egyszer. A kerttervező *Torma Saroltával* sokat beszéltünk erről a kérdéstről, ám a növényeknek idő kell, hogy felnőjenek, most még egy kicsit üres ez a terület. A meg nem valósult verzióban a piac erőteljesebben tudott volna kivonulni a térre. Persze programok és vásárok most is vannak ott, ugyanakkor a hagyományos kispiac–nagy piac helyzet nem jellemző. A mostani sokkal inkább díszter, ami azt is jelenti, hogy kicsit félve mennek át rajta az emberek. Be kell még lakni, ehhez idő kell!

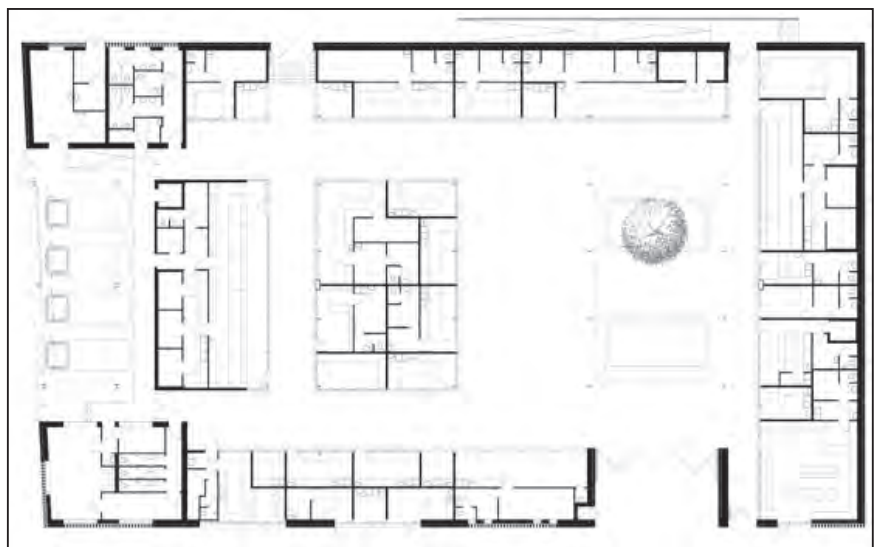
– A közelmúlt két neves példája Budapesten egészen más elgondolást tükröz egy ilyen kereskedelmi intézmény megjelenéséről. *Cságoly Ferenc* és az Építészstúdió *Fény utcai piaca* díszkrét, neutrális, funkcionális háttér. Ellenpéldaként *Rajk László Lehel téri munkájának* már az építészeti látványa önmagában is zsidobongó nyüzsgés. Te is visszafogott színvilágú, kifejezetten nyugodt házat terveztél.

– Nagyon sok mindennek kell keretet adni az épülettel: részben le kell fedni a helyet, mert az esőtől védeni kell, de nagyon jól kell tudni szellőztetni is. A természetes megvilágítás szintén nagyon fontos. Szerintem azért előny, ha a megjelenés neutrális marad, mert így jó háttérrel tud adni a színes, szagos árukínálatnak. A nyüzsgést nem fokoznám tovább építészeti eszközökkel.

– **Voltak fontos példáid, előképek?**

– Ahogy említettem is már, mániákus piacjáró vagyok. Főleg a spanyolok tudnak erről sokat – ott értettem meg a lényegét, persze az ott látottakat adaptálni kell a magyar klimatikus viszonyokhoz. Sokan mondják, marketingesek például, hogy az útvonalak pontos megtervezése és jelölése az egyik központi kérdés – én ezt nem érzem elsődlegesnek, az építészeti buroknak azonban megfelelő komfortot kell adnia. A

A piac alaprajzáról leolvasható, hogy a boltok jó léptékű belső udvart kereteznek



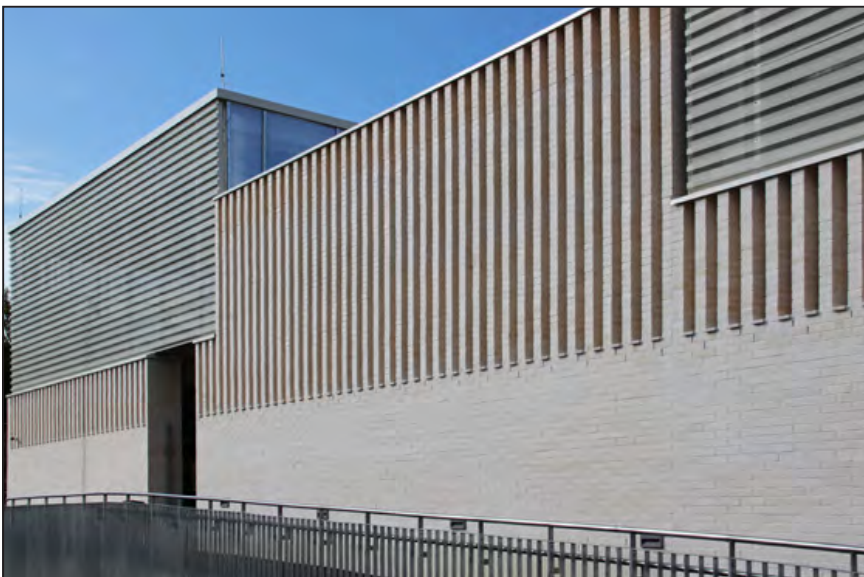


Trapéz lemez és téglafal, avagy hagyományos és új eszközök izgalmas játéka



Az épület hátsó, zártabb, parkolóra néző oldala esti megvilágításban

Terv: Kertész András Tibor DLA, Juhász Kristóf, Klopp András, Gál Róbert / Avant- Garde Építész Stúdió Kft.



„ház a házban” elv, azaz a nagy nyitott csarnok alá szervezett pavilonok elrendezésénél az építészek még nem találtak ki jobbat. Ha megnézzük a Les Halles-t Párizsban vagy a 19. század nagy bevásárlócsarnokait Európában, ha felidézzük *Petz Samuét* Pesten, mindenütt arra jöttek rá, hogy a nagy légtérrel belül elhelyezett kisebb pavilonok rendszere az ideális megoldás. Ennek nagyon egyszerű, praktikus okai vannak: sok levegőre, így nagy, tehetetlen légtérre van szükség, ami térérzetet is ad a sok sűrűn pakolt árufelület köré. Ez a nagy tér fogadja be az üzleteket, amelyeknek azonban más és más a belső funkcionális igénye: így például az egyiket szélsőségesen hűtik, amikor a másikat már fűtik. A piac belső tartalma nagyon változó – ezt a pavilonok sokfélesége tudja jól kezelni. A téri szituáció az, amit kellemesnek vagy kellemetlennek érez az ember. Ha túl van dimenzionálva, az sem jó: a hely nem belakható, elveszti emberi léptékét; ha alulméretezték, akkor pedig szűkösnek, nyomottnak érezni. A fizikai közérzet alapvető fontosságú. Ha az ember fázik vagy éppen nagyon melege van, ha fűtől a szél, a hely nem működik. Ennél a háznál a léptéket sikerült jól eltalálnunk, az üzletek méreteit és az épület magasságát, a belső utak méretét. Van hová kipakolni az árut, de nem kell túl nagy utat megtenni, hogy vásárlóként beszerezzük, ami kell. A dimenziókat sokszor módosítottuk munka közben is. Emlékszem, hogy már megrajzoltuk az engedélyezési tervet (tehát az épület egésze összeállt), amikor egyik reggelre virradóra arra az érzésre ébredtem, hogy szükséges lenne egy métert emelni fölfelé az egész házon. Iszonyatos hajrában újrarajzoltuk a kollégáimmal, és nagyon boldog vagyok, hogy megtettük, mert ma már egyértelmű, hogy erre szükség volt.

– *Hogyan született az épület formája, a különböző kockák játékos elrendezése?*

– Erősen vonzódok a struktúrákhoz: keresem a házaim tervezése során, ha rátalálok, megnyugszom. Olyan gondolati logikáról beszélek, ami rendszert ad a tervezésnek, és amit lekövet a forma is. Persze a helyénvalóság fontos. Az erőltetett struktúrák kényszerzubbonyként működnek, ellenben a jól eltalált struktúra olyan, mint egy testreszabott öltöny.

– *A külső megjelenésben – és ezt a Nívódíj odaítélése kapcsán is megjegyeztük – megkapó az épület megjelenésének finom*

kettőssége. A fehér tömb egyszerre elegáns középület, de nem magasztos módon, hanem egyszerű, a piachoz jól társítható, akár ipari anyagokkal kialakítva. Ez a kettősség mennyire volt szándék?

– A legnagyobb feladat éppen ennek az általad említett kettősségnek a megfogalmazása volt. Elég hamar eldöntöttem, hogy szerelt szerkezetet alkalmazunk. A téglafal külső burok, belül acélszerkezettel. Nagyon egyszerű anyagokat akartam használni: a perforált trapéz lemez ilyen. Jó választás és nagyon szép a megjelenése a téglával kombinálva. A kettő között érdekes feszültség alakul ki. A téglának hagyományos, közismert struktúrája van, ami nagyon szerethető, a trapéz lemez struktúrája új, szokatlan. A téglát telibe kifugáztam, s homogén az épület színezése. Ezek az apró döntések meghatározó fontosságúak. A fal összehatása nagyon lényeges, ebben a fuga kérdése is alapvető. A ház megjelenésében kissé nyers szeretne lenni, ennek része, hogy az acélszerkezet csomópontjai látszanak. Ez nem egy szofisztikált ház. Ez egy piac. A történelmi épületeknél is jellemző ez a kettősség: a Nagycsarnokban is a középületi művésseg találkozik a nyers ipari elemekkel.

– Érdekes az épület fehér színezése.

– Jólesett, amikor *Turányi Gábor* azt mondta, hogy szerinte a Budafoki Piacot egyszerre jellemzi harmónia és diszharmonia, amit a trapéz lemez és a téglával együtt ér el azáltal, hogy nagyon hasonló a színük, de struktúrájukban, megjelenésükben nagyon különbözőek. Ettől izgalmas. Én is úgy gondolom, hogy ha különböző színűre festettük volna a két felületet, akkor ez a hatás odavész. Azért említem ezt, mert többeknek erős szándéka volt a színezés.

– A helyről is érdemes beszélünk egy kicsit. A Csarnok mögött húzódik az a hatalmas fal, ami leválasztja a várost a Duna mellett dél felé vezető, többsávos úttól. Egyértelmű volt, hogy az épület ennek a nagy falnak fordítja a hátát és a tér felé nyit?

– Nagyon kemény adottság ez a fal. Budafoknak általános problémája, hogy sztráda szakítja el a Dunától. Számos elképzelés, törekvés van arra, hogy miként lehetne a városrészt kinyitni a folyóra. Én pragmatikusan álltam a kérdéshez: ott van ez a fal, és nem hiszem, hogy a helyzet változni fog. A piac egyfelé fordul, a háta zártabb, ott csak a parkolók találhatók. Ez az adottság. Építésként az ilyen helyzetet nem szeretjük, de nem lehet vele mit tenni. Számomra sokkal fontosabb kérdés, hogy a téren lévő házak-



Az építészet csak a keret, az épületet a sok árus, termék és a vásárlók teszik piaccá

nak mi lesz a sorsa. Áll itt *Jurcsik Károlynak* egy áruháza, ma kínai boltok vannak benne. Sajnos nagyon méltatlan az állapota. Sárga mészhomok téglaeépület, és bevalom, a világos téglá gondolatát ez a megoldás ihlette a tervezésünk során. Abban bíztam végig, hogy ha sikerül egy olyan piacot és teret csinálni, ami megemeli a környék színvonalát, akkor ez az általam nagyra tartott ház is elkezd új életet élni. A tulajdonos valami keveset érzett is a megváltozott helyzetből: az épületet kifestette. Az is igaz, hogy az áruháznak a hátsó felét látjuk a tér felől: elgondolkodtat, hogy miként lehetne újra helyzetbe hozni az épületet, megteremteni, hogy a térrel is tudjon kommunikálni. Talán megoldható lesz. Sajnos úgy tűnik ugyanakkor, hogy a hajdani mozt nem fogjuk tudni megmenteni, pedig sokat foglalkoztunk ezzel is. Szerintem kulturális tartalomra és civil közösségek találkozására tökéletes, meg lehetne nyitni a térre. El fogják bontani. Na-

gyon sajnálom. Hiszen a piac életet vonz ide, a tér jól működik, de számos lehetőséget rejt még az ott lévő épített örökség.

– Piacotok a Tér-Köz Pályázat nyertes terveként valósult meg. Mi jelentett számokra ez a program?

– Első ismertetése során nagyon fontosnak tartottam a főváros és az akkori főépítész, *Finta Sándor* elképzelését. *Deák Krisztinával* együtt sokat tettek azért, hogy a manapság kihasználatlan és méltatlan állapotban lévő terek új tartalmat, értelmet, lehetőséget kapjanak. Némi értékötöbbit hozzáadással újra használhatóvá lehet tenni ezeket helyeket. A Tér-Köz pályázat szerintem erre a civil használatra volt kihegyezve. A piac tervezése kapcsán megadta az alaphangot: az épületet arra akartuk tervezni, ami az ittlévőknek éppen kell. Nem akart nagyobb lenni, nem akart több lenni. Nagyon örülök, hogy ennek a szemléletnek sikere lett. ●

Szabad szellőzés és az esőtől, tűz napotól való védettség: a működés legegységibb feltételei



Az oldalt szerkesztette a Budapesti Építész Kamara