

BMC

Ferencvárosi ház – újrakeverve

szöveg: Somogyi Krisztina, fotó: Bujnovszky Tamás

A Budapest Music Center épülete az Architizer online magazin által meghirdetett építészeti versenyen, az A+ Awardon két díjat is elnyert New Yorkban 2014-ben. Az Építészet és hang kategóriában a zsűri fődíját kapta meg, a Színház és koncerttermek témában pedig különdíjat. Komoly nemzetközi mezőnyben hívta fel magára a figyelmet ez a nem túl nagy épület-átalakítás. Számos híres, hatalmas, új csoda között került előre. Vajon mit tud? A kérdést tapasztalati úton ki-ki maga is megválaszolhatja: a nyertes mű itt van a közelünkben, a Nagycsarnok mögött. Szabadon látogatható.

A verseny felhozatalából is kitűnik, hogy a válság ellenére szép számban valósulnak meg épületek a világban. Az is szembeötlő mindenki számára, hogy a mai építészet milyen sokféle. Teljesen különböző technikai újítások, építészeti szemléletmódok, szépségideálok és elgondolások élnek pár-

huzamosan egymás mellett. Úgy tűnik, ma lehet ilyet is, olyat is építeni. A sokféleségből a laikus nehezen tudja kihámozni, hogyan gondolkodik a 21. században egy tervező. Pedig bizonyos alapkérdések állandóak. Így a tervezés egyik meghatározó tényezője továbbra is maga a funkció,

tehát azoknak az elvárásoknak az összegyűjtése, hogy az épület milyen emberi tevékenységeket kell hogy kiszolgáljon. A másik lényegi pont pedig természetesen a hely, amely komplex módon formálja a majdani épületet.

Kötöttségekre alapozva

E két szempont ennél a háznál eleve nagyon határozott volt: egyfelől a megbízónak, a BMC-t alapító Gőz Lászlónak egészen konkrét elképzelései voltak a majdani új intézményről. Másfelől a ferencvárosi utcácska eklektikus kis házának a megtartása nemcsak szellemi, hanem fizikai értelemben is számos kötöttséggel járt. Mindez jól megfigyelhető a 2013-ban átadott épületen, de a nemzetközi érdeklődéshez még nem elegendő. A BMC végleges terveit készítő Taracky Dániel, Gőz Dorottya és Chehadé Abdel Rahim trió (Art1st Design Stúdió) olyan egyedi megoldásokra is rátalált, amelyek figyelemfelkeltően emelik ki ezt az alkotást a hétköznapokból.

A pesti belvárosban számos épület sorja bizonytalan. Lakottan vagy lakatlanul, de jellemzően sok problémával küszködve várják, hogy valami történjék velük. Nem kiemelt jelentőségű épületekre, műemléki védeltséget élvező műrekekre gondolok most, hiszen ezekben az esetekben a

A BMC épülete kétféle nézetben: a sarkon állva szokatlan feltárulkozásban, az utcából nézve szelíden besimulva környezetébe



Az oldalt szerkesztette a Budapesti Építész Kamara



A BMC egyik központi helye: a kétszintes Jazz Klub

felújítás eleve kötött pályán mozog, hanem olyan házakra, amelyeket különösebb dicsfény vagy üzenet nélkül hagyományoztak ránk a szakmájukat hajdan jól gyakorló építőmesterek. A ferencvárosi Mátyás utcában lévő ház is a tisztességes hétköznapi emléke. Megnyugtatóan simult be az utcaképbe, lezárt egy sarkot, méreteivel, arányaival, nyílásainak és tagozatainak kiosztásával a pesti belváros ritmusára lüktetett. Ha végigpörgetjük az építése óta eltelt időt, a környék nagy városátalakítási hullámainak és a pusztításokat, csoda, hogy mindent túlélte. A közeli Corvinus Egyetem építésének idején például egyszer már bontásra is ítélték, helyére kollégiumot terveztek. De az épület szívósabb volt, mint a bontási szándék, megmaradhatott. 2006-ban éppen félig lakottan, félig üresen állt. Megfáradt. Ekkor akadt meg rajta a szeme Gőz Lászlónak, aki a környéken lévő különböző helyszínekről akarta egy helyre koncentrálni és kulturális központtá sűríteni tevékenységeit. Közel volt a Dunához, a körúthoz és az akkoriban épülő Corvinus új épületszárnyához – ideális helyen, egy pezsgő, fiataloktól hemzseggő területen.

A megtalált ház

A Mátyás utca – Imre utca sarkán lévő, 1870-ben épült eklektikus lakóépület tehát nem volt pazar alkotás. Egyszerű bérház volt, amely a földszinten üzletekkel nyílt meg az utca felé, az erkéllyel hangsúlyozott emeleti saroklakásban pedig maga a háztulajdonos kereskedőcsalád lakott.

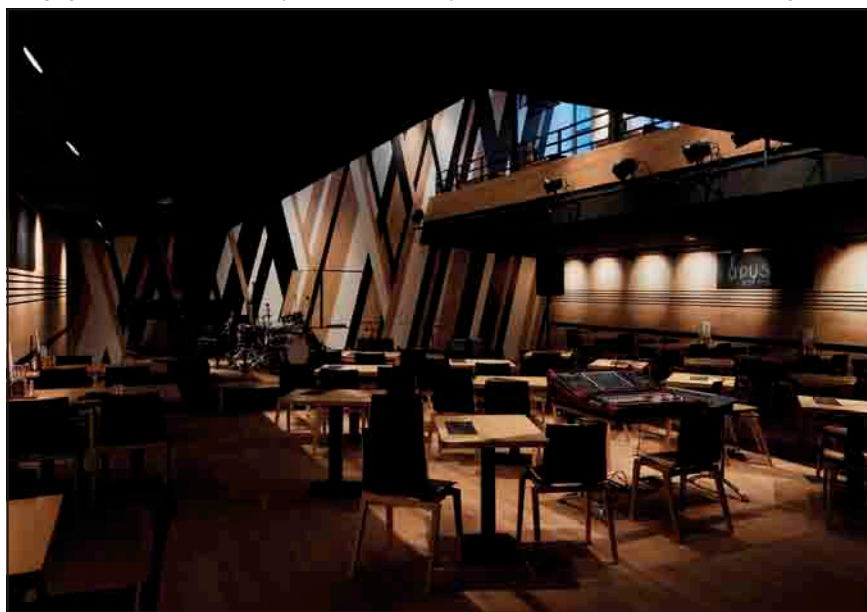
Méreteinek feltérképezése során elég hamar nyilvánvalóvá vált, hogy mind nagyságában, mind megmenthető tereivel éppen megfelelő.

Ez, így, a mából visszanevezve persze könnyen és gyorsan leírható, de a döntések felől nézve nem evidencia. Egy régi házzal való bíbelődés költségesebb és problémásabb, mint egy új építése, és számta-

megtartani. Akkor hát miért a történelmi falak közé próbálták meg bepasszintani a programot? – kérdeztem Gőz Dorottya építésztől, akit a kezdetektől a ház megtartása izgatott, sőt végzős építészként 2006-ban ezt a házat dolgozta ki diplomamunkájában is.

„Hogy miért érveltünk mellette? A tervezésnél érthető módon az akusztikai szempontok kerültek előtérbe. Amikor felmértük a házat, kiderült, hogy vegyes falazatú, téglából és kőből áll, fő falai 70 centiméter vastagok. Ez kiváló adottság a számunkra, ilyen akusztikai paramétereket egy szokásos mai vasbeton fal nem tud. Ha a talált paraméterek kiválóak, miért kellene bontani? Az udvar alakja is lenyűgöző. Tudtuk, hogy ott fogjuk kialakítani a koncerttermet. Akusztikai szempontból az a legfontosabb, hogy a falak ne legyenek párhuzamosak. Hát az az udvar ezt természetes módon tudta, mindegyik fala más-más szöveget zár be. Szempont volt az utcakép megőrzése is. Nem akartuk megszakítani a meglévő városrészvetet, nem éreztük szükségét. Tetszik a belváros megszokott jellege. Azt viszont szerettük volna jelezni, hogy a felújítás után a ház átlényegül. Nem lakóépület lesz ezentúl, a régi falak között megjelenik egy egészen új minőség. A sarokrész mai kialakítása hivatott jelezni, hogy valami nagyon

A végleges tervek készítői: Taracky Dániel, Gőz Dorottya és Chehadé Abdel Rahim (Art1st Design Stúdió)



lan kellemetlen meglepetést tartogathat. Nem könnyű ezért pénzügyi partnert találni. Mivel az épület nem volt védett, sőt a bontás lehetősége rajta maradt az épület kartonján, nem lett volna kötelező

más történik ebben a házban, olyan hely ez, ahova be kell jönni. Ezért van az áthasítás, ami számunkra sok mindent szimbolizál. Fontos jelentés, hogy a kortárs zene klasszikus alapokra építkeznek, azt megtörve, abból



Multifunkcionális tér a lefedett udvar tetejéről fotózva

születik meg. A sarokrész egyben kinyitja a házat a Duna irányába, ez a kapcsolat is izgalmas. Történeti szempontból előzmény, hogy az eredeti házban sarokerkély díszelgett, tehát funkcionális és vizuális hangsúlyt korábban is ott kapott a homlokzat” – lelkesedik a tervező.

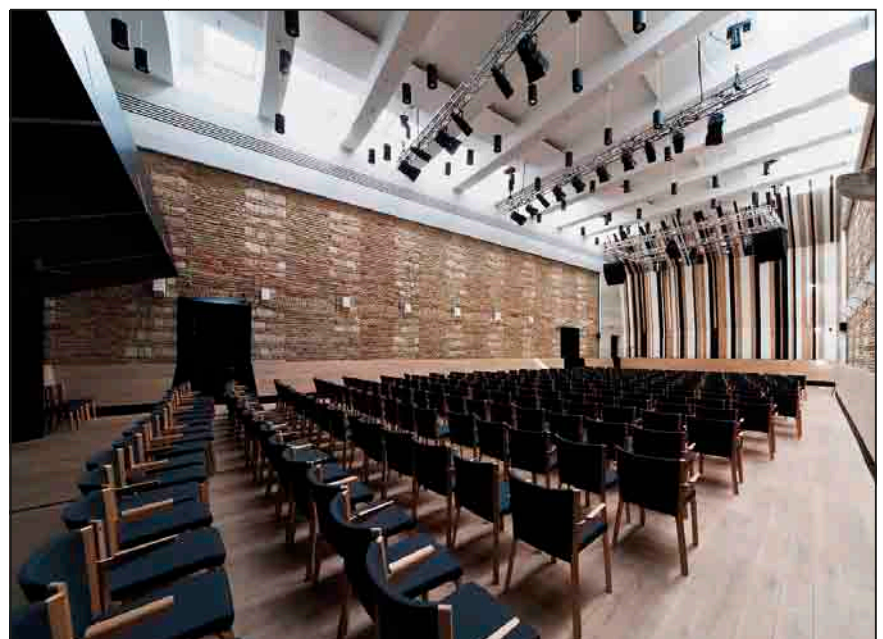
A kivitelezés egy hosszú leállási időszak után indult el és a feltárt tényleges helyzet számos ponton felülírta az elképzeléseket. Így kiderült, hogy a poroszsüveges boltozatok nem bírták volna el a megnövekedett hasznos terhet, el kellett őket bontani. A kibelezett ház szomorú látvány lehetett, talán sokak számára érthetetlen is, hogy pár főfal és dongaboltozat megtartásáért miért kellett a régi tér adottságaihoz ennyire szigorúan alkalmazkodni. A megtartott épületrészek azonban továbbörökítik az előző, majd százötven éves házat. Nem pusztán történeteket és hangulatokat közvetítenek, hanem olyan főfalak és födémek maradtak a helyükön, amelyek terhet hordanak, vizuális és auditív térelváltóként feladatot látnak el.

Zene, zene, zene

Az épületet meghatározó másik fő szempont: a funkció. Ez is összetett helyzet elé állította a tervezőket. Hogy ma milyen tevékenységeket fogad be a ház, arról az oda látogatóknak nagyon különböző élményük lehet. A többség feltehetően a belső udvar helyén kialakított, egészen sajátos akusz-

tikájú koncertterembe jön. A cikk írásakor, nagyon is jellemzően, éppen a Budapesti Vonások adtak délutáni koncertet, amelyen két kortárs magyar zeneszerző ősbemutatója hangzott el. Egy ilyen délután persze kulturális misszió, tervezetten non-profit vállalkozás. A teremben, tehát a lefedett udvaron ülve jól megfigyelhető a régi ház: a vegyes falazatok eredetiek, a hajdani nyílásokat bontott téglával töltötték ki, a gangot tartó kőkonzolok megmaradtak.

Koncertterem a hajdani bérház lefedett udvarán



A régi fal jelenléte természetesenek tűnik, mintha semmi se történt volna vele, de a tisztítás és felületkezelés viszontagságával egy egész bekezdést megtölthetnénk.

A téralakítás legfontosabb szempontja természetesen akusztikai: a színpad mögötti hangvető fal nem engedi hátra a hangot, hanem ráirányítja a nézőtérre. A ferde és rusztikus oldalfalak finoman terelgetik is a térben. A végfalon, a bejárat felől pedig különböző frekvenciák hatékony elnyelését szolgáló akusztikus panelek találhatók.

A másik kiemelt látogatottságú helyszín a Jazz klub, ahol esténként a süllyesztett térben gazdag élet zajlik, amelyet kiváló konyha szolgál ki. Ennek a térnek építészeti értelemben az az érdekessége, hogy a galéria szintje egy alulbordás új szerkezetre függesztett födém. Ez számos mérnöki feladatot adott, ami láthatatlan marad. A zenehallgatók számára azonban fontos hozzáadéka van: sehol egy oszlop, amely kitakarná a látványt, rontaná a meghitt hangulatot. Akusztikai szempontból ez egészen más elvet követ, mint a koncertterem: a hangosított zenét kiszolgáló tulajdonképpen egy zárt doboz alakul ki, amely becsomagolja, magába zárja a hangot. A belső tér világára mindenhol jellemző, grafikus jellegű, fekete-fehér-nyersfa világ itt is uralkodik. Egyedi jelleget ad azonban ennek a klubnak a bárpult csokoládébarna, expandált fémlemezéből készített hátfala. Valahogy puhának, organikusnak tűnik ez a burkolás. „A hely szíve ez” – magyarázza Gőz Dorottya.

Hibrid középület

Sokak számára azonban a BMC más események kapcsán válik ismertté: gyakran kiállítás, konferencia vagy esküvő helyszíne is. A földszinten lévő L alakú saroktérben – amely tulajdonképpen a koncertterem várója, előcsarnoka – számos önálló eseményt rendeznek. Ennek elegáns, de semleges világát a csiszolt és nyers lát-szóbeton felületek adják.

Az épületet bejárva számos olyan további tér van, amely kisebb-nagyobb rendezvények befogadására alkalmas. A zenészek számára lényegesek a különböző szinteken működő stúdiók, az emeleten található az egyedülálló zenetár és információs központ. A BMC épületében működő Eötvös Péter alapítványhoz, de más nemzetközi mesterkurzusokhoz kapcsolódóan is, a házban több lakoszoba és apartman is található.

Mi ez a hely hát valójában? Koncertterem? A BMC székháza? Rendezvényközpont? Könyvtár? Kutatóműhely? Szálloda? Vendéglő? Zavarbaejtően sokféle funkciót sorolhatunk fel, amelyeknek kiszolgálása egy épületen belül a tervezésnél nehézség is lehetett.

„Először egy nagyon pontos helyiséglista volt meg édesapám fejében, tulajdonképpen azt is mondhatjuk, hogy a központ már létezett, mielőtt fizikai értelemben megvalósult volna. Nekünk, építészeknek az volt a feladatunk, hogy a pontos használatot beleültsük a házba, tehát hogy az elképzelt helyek szépen fokozatosan simuljanak bele

az épített környezetbe. Más munkáinkban is azt tapasztaljuk, az építész számára segítség, ha a megbízónak pontos képe van a majdani használatról. Egy határozott funkcionális elképzelés megrendíthetetlen alap. Olyan állandó, ami segít az építészeti döntések kialakításában” – fejtegeti Gőz Dorottya.

Mix – egy működő modell

A BMC esetében a sok funkció számos konfigurációt alkot, hol egymást segítik, hol teljesen önálló gazdasági tevékenységek folynak. A legkisebb tér is multifunkcionális: így az öltözők egyben mini hangfeljlesztők, a könyvtár mesterkurzusok és művésztalálkozók helyszíne. Megbízó és építész pontossága okán a működés gazdasági és kulturális modellje tériesül az épületben.

Akik követik a BMC sikertörténetét, azok tudják, hogy nagyon finom és kényes az egyensúly a megtérüléssel nem járó vagy akár mecenatúráként is felfogható kulturális tevékenységek – így egy zenei ínyencségnek számító koncert és az abból készülő lemezfelvétel –, illetve a kulturális tevékenységet finanszírozhatóvá tevő populáris gazdasági tevékenységek között. A házban is egyedi módon ötvöződik felújított és újonnan épített, klasszikus és kortárs, tisztán magánfunkció és teljesen publikus tartalom. Sajátos hibridként kell tekintenünk rá, amelyet éppen a sokféleség hívott létre, és az is tartja életben. A funkcionális keveredés a kortárs középületek esetében gyakran működő modell. A

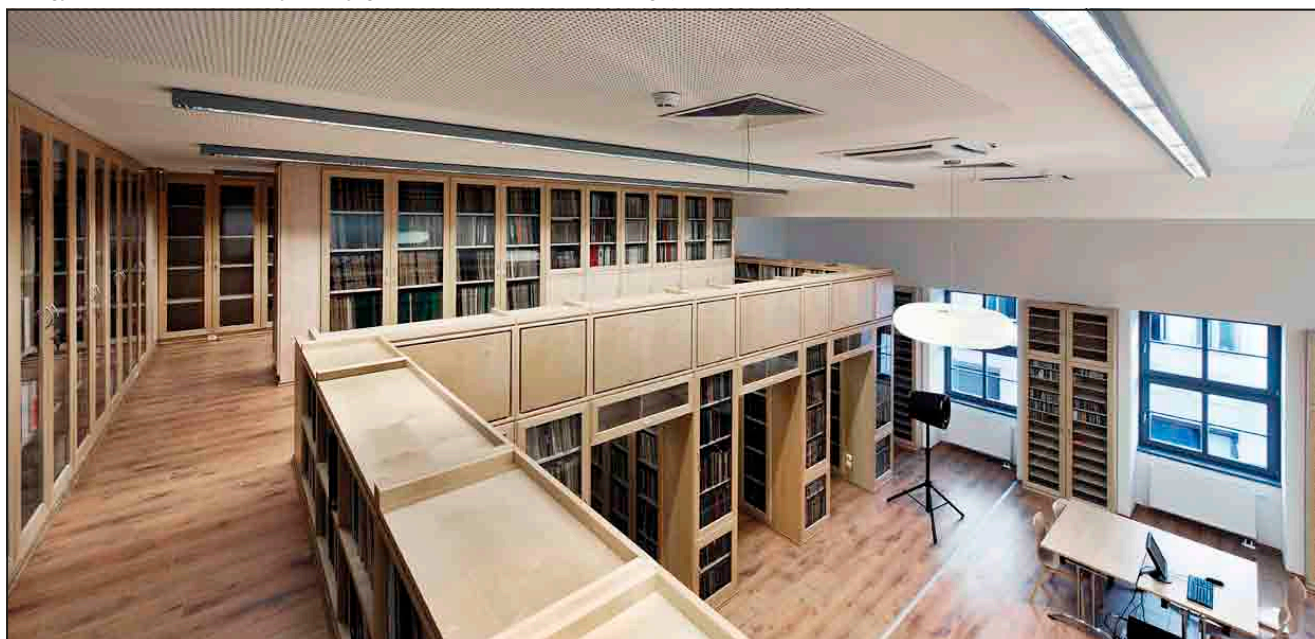
mai építési szándékok ugyanis csak ritkán tiszták és egyneműek. Sokkal elterjedtebb, a mai gyorsan változó élethez jobban alkalmazkodó, így fenntarthatóbb különbö-



Nyers fa és betonfelületek a fogadótérben

ző tevékenységeket ölelni egy csoportba. A BMC épületének összetettsége ennek a tartalmi bőségnak, a hibrid funkcionális szándékoknak a következménye. A mindenre kiterjedő figyelem ellenére mégsem teljesen tervezett alkotás. A sok kötöttség és elvárás ellenére ugyanis, éppen a régi ház megtartásából adódóan, vannak, lettek olyan terek, amelyeket a helyzet adott. Hogy újra az építészeket idézzem: „volt, amit a régi háztól kaptunk ajándékba”. ●

A Magyar Zenei Információs Központ anyaga a kutatókat és zenészeket szolgálja



Az oldalt szerkesztette a Budapesti Építész Kamara