

LIGET PÁLYÁZAT

Minimalista kapuház, fekete-fehér kockák, felhő a fák között

Somogyi Krisztina

2014. december 19-én eredményt hirdettek a városligeti múzeumnegyed nemzetközi építészeti pályázatán. A szakmai zsűri egy francia, egy magyar és egy japán építésziroda munkáját választotta ki. Talán a Pécs 2010 rendezvénysorozat pályázatainak nehézségeiből okulva, talán a szervezők szakmai tudásából következően, de végre lezajlott egy professzionális pályázat. Comme il faut. És mégsem teljes az öröm. Nemcsak a laikusok, az építész szakma is megosztott a végeredményről. Sokan az alapvetés elhibázottsága miatt lázonganak, mások számára a kiválasztott tervek építészeti minősége megkérdőjelezhető. A zsűrizésről az egyik magyar tagot, Perényi Tamás Ybl-díjas építész, a BME Lakóépülettervezési Tanszékének vezetőjét kérdeztük.

– *Miért vállalta a munkát a bírálóbizottságban?*

– *Rostás Zoltán* egyetemi kollégám kért fel, ő egyben a Városliget Zrt. stratégiai igazgatója is. Nem volt könnyű döntés, mert minden magyar építész vívódik azon, hogy elfogadható-e ez az elképzelés a Városligetben. Személyes indokaim a Nemzeti Színház épületéhez kapcsolhatók, úgy gondolom, hogy mi, építészek nem tettük jól, hogy kiszálltunk az akkori helyzetből, nem küzdöttünk elég kitartóan és okosan, hogy az az épület ne valósuljon meg. Ha

ma adottság egy erős kormányzati szándék, de érzékelhető, hogy a folyamat nagyon tisztán akarják végigvinni, akkor az építészek nem tehetik meg, hogy szakmai tudásukkal nem segítenek.

– *Mit lehetett kiolvasni a zsűri összetételéből?*

– Amikor egy építész a pályázati részvételen gondolkodik, elsőként megnézi a címet, azaz eldönti, hogy a feladat szimpatikus-e, majd elolvassa a zsűri névsorát, tehát mérlegeli, hogy a szakmai vélemények

elfogadhatók-e a számára, végül jön a díjazás mértéke. A szakmai kompetencia szempontjából egészen különleges tudású embereket sikerült megnyerniük a bírálatra külföldről is. A Louvre volt és a holland Rijksmuseum jelenlegi igazgatója, fenntarthatósági kérdésekben jártas építész és az UIA jelöltje, *Juhani Katainen* finn építész komoly felkészültséggel vitakoztak a tervekről. Nagyon lelkes munkát végzett a Financial Times építészkritikusa *Edwin Heathcote*, aki magyar származású. *Martha Thorne* nagy név, mivel a Pritzker-díjnak ő az ügyvezetője, így tevékenységéből adódóan a világ építészetének legjavát közelről ismeri. A nevekből érzékelhető volt, hogy nemzetközi színvonalú, ikonikus épületek tervezését remélte a kiíró.

– *Az első fordulóra 470 pályamű érkezett be, a második fordulóra 17 jutott tovább. A nyertesek ismeretében mondható, hogy valóban nemzetközi mezőny volt. Hogyan lehetett ezt a nagy mennyiséget kezelni, egy heterogén zsűrinek egyezsége jutni?*

Összefüggések a Városligeti fasor felől nézve: Fotó Múzeum, emlékmű és Építészeti Múzeum



Az oldalt szerkesztette a Budapesti Építész Kamara



A Fotó és Építészeti múzeumok nyertes tervét a Középülettervező Zrt. készítette

– Heteken át nézegettük elektronikusan az anyagokat, így készültünk a személyes zsűrizésre, ami nagyon koncentráltan, nagyon feszes tempóban ment. Első körben minden helyszínre hat nyertest kívántunk továbbjuttatni, de a Nemzeti Galéria esetében egyetlen igazán izgalmas elképzelés sem volt, és csak négy jót találtunk. Ez volt a legnagyobb és legbonyolultabb épület, a helyszín sem volt jól megválasztva. Nem is lett sikeres a pályázat. A munkánkat széles külső szakértői kör támogatta. Öt meghirdetett szempont volt: az építészeti műalkotás és a Ligethez való kapcsolódás minőségén túl a szakértők a múzeumtechnológia, a fenntarthatóság és a költség paramétereit pontosították, százalékká fordították át. Ezeket a pályaművekhez csatolva megkaptuk, a második fordulóban az elemzők maguk olvasták fel azokat. A múzeumtechnológiai szempontok fontosságát szeretném itt aláhúzni, a sikeres működés szempontjából ez a legalapvetőbb.

– *A pályaművek ismeretében marad az emberben hiányérzet. Összességében kevés volt az igazán érdekes építészeti felvetés. Mi lehet ennek az oka?*

– Sokat gondolkodom azon, hogy miért nem voltak átütő érdekességű tervek? Nem látom az okát. Azt ugyan tudom, hogy több nagy európai iroda is tapogatózott, egy esetleges tervezéshez magyar partnert keresett, de végül elutasításra talált; számos magyar kolléga ugyanis elvi okból nemet mondott a megkeresésre. Ennek híre megy. A helyi építészek véleménye számít, a pályázók számára egy ma-

gyar NEM elbizonytalanító. Ugyanakkor ennek ellentmond, hogy *Fujimoto*, a Zene pavilon nyertese a kortárs építészeti szcéna különlegesen izgalmas alkotója.

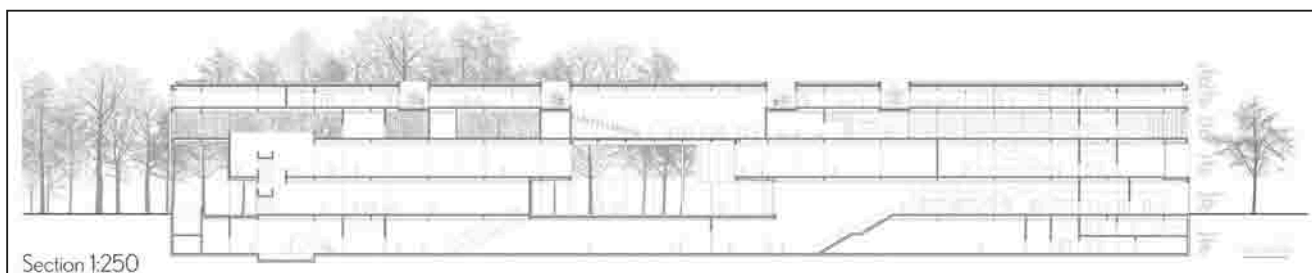
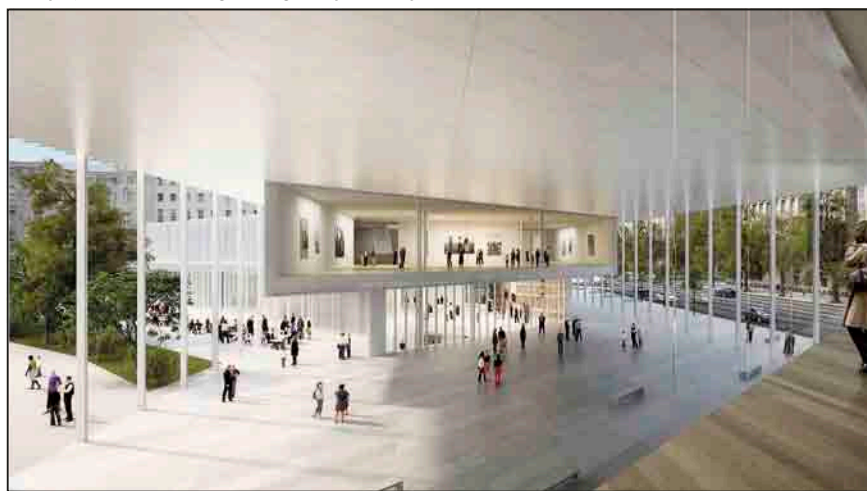
– *Miért lett olyan sok doboz-szerű építészeti elképzelés? A kompaktság a fenntarthatóság szempontjából előnyös, ez lehet az oka?*

– A kompaktság valóban fontos szempont, de szerintem azért, mert a pályázók – még akik a Dózsa György út lebetonozott plac-cára építettek is – érezték, hogy nagyon csínján kell bánni a terület-felhasználással. Az épületen kívül eső rész zöldesíthető, fásítható: ez ma érték.

– *A Fotó Múzeum Budapest és Magyar Építészeti Múzeum számára együtt kiírt pályázatot a Középülettervező Zrt. nyerte két hasonló formájú, de igen különböző habitusú kubussal. Jin-Jangként, a bécsi Leopold Museum és MUMOK ikertestvéreként, de unalmas kockaként is emlegetik.*

– Érdekes az építészeti forma kérdése. Sokan hiányolják, hogy miért nem ikonikus épületek valósulnak meg közpénzből? A zsűri is az ikonikus épületek között keresték elsőként. Mi magunk lepődtünk meg a legjobban, hogy a formai értelemben kü-

A Néprajzi Múzeum átenged magán a park irányába (Valet de Martinis DIID Architectes)



lönleges felvetéseket mennyi hiba és probléma terhelte. A nyertes terv visszafogottabb, talán nehezebben megszerethető, de értékeit egyre erősebben láttuk. Ebben egyetlen érték volt közöttünk. Valóban zártak ezek a házak, a laikusok biztos mondják majd, még két kocka épül a városban, de belül hihetetlenül elegáns, vonzó és nagyon jól használható világgal fognak találkozni. A kiírásból adódóan szimmetrikus helyzet alakult ki az emlékmű két oldalán, a hely egy tengely lezárásaként értelmeződik. Ezért szinte mindenki szimmetrikus elképzelést dolgozott ki, a továbbjutottak is kifejezetten két hasonló épületben gondolkodtak. A nyertes terv nagy előnye, hogy a bőrében, külső felületében markánsan különbözik a két oldal. Volt persze vita is a zsűriben: itt kell hogy szóljak egy másik izgalmas tervről, amely sokáig esélyes volt. Látványos, igen szép hullámfelülettel összefogott, egyszintes épületek sorát javasolta az egyik pályázó (a japán UAO Ltd. terve), a Városligetet kevésbé zárta le, a fák az épület mögött jól látszottak. A hullám nagyon erős építészeti karakter. Vonzó. Ugyanakkor nagy ára volt ennek, így hatalmas plusz területeket foglalt volna el, húsz méterrel túlnyúlt az épület a Múcsarnok irányába, kilépett a tervezési területről. A műszaki tartalmakkal kapcsolatban is sok kidolgozatlan megoldást találtunk, ezt a második fordulóra sem oldotta meg a pályázó. Egy hártványkony betonfelületű fűdémszerkezet mellett felkészültebben, meggyőzőbben lett volna szükséges érvelni.

– *Milyen lesz a nyertes két kubusa?*

– Beton és beton között hatalmas különbség van, a Rudas fürdő új épületszárnyán megfigyelhető, hogy mennyire eleven és



Pillérsorok és átlátások: park és város találkozási pontja az Ajtósi-Dózsa György út sarkán

sokfajta módon használható ez az anyag. Az Ötvenhatosok terén kissé egymás felé forduló két épület egyforma méretű, formájú és szerkezetű: duplahéjas külső burkolat borítja, a két réteg között lépcső. A Fotó Múzeum felülete azonban üveg, amelyen ledes technológiával fotográfiaik jeleníthetők meg, az Építészeti Múzeum pedig tömör beton, amelynek felülete egyedi, rajzos kompozíciót sejtet. A felületi jelek elhelyezése számomra még nem meggyőző. A házak időállósága fontos. A jeleknek, direkt jelentéseknek gyors a kulturális értelemben vett avulási ideje. Ezt a rajzos karaktert ma nagyon szeretjük, de van bennem bizonytalanság, hogy meddig. Párhuzamba állítva a bécsi MQ fekete-fehér két kockájával, azokat semleges kőburkolat fedi, és esztétikai időállóságukhoz nem férhet kétség.

– *Meglepetés volt, hogy magyar pályázó, a KÖZTI nyert?*

– Nagyon örültem neki. Nem tudtuk, hogy melyik terv mögött ki áll, az eredményhirdetésre érkezve találkoztam Tima Zoltánnal, köszöntöttük is egymást, de sem ő, sem én nem tudtam, hogy ők veszik majd

át pár perccel később az első díjat. Ezen a pályázaton semmi sem szivárgott ki. Tényleg semmi. Nagyon jó volt végigélni egy ennyire tiszta, csak szakmai szempontok szerint végigvitt pályázatot.

– *Maradjunk a Dózsa György úton, és beszéljünk az Ajtósi Diósról sor sarkán lévő Néprajzi Múzeumról. Mik voltak a zsűrizés során a legfontosabb szempontok?*

– A sarokpont okozta a legnagyobb problémát. A városrendezési pályázat lezárása után is maradtak (joggal) kritikus hangok a helyszínnel kapcsolatban. Marginális helyzetbe kerül a Néprajzi Múzeum – érveltek –, ennek a helyzetnek alig van jó megoldása. A szemben lévő házak egy városrendezési struktúrájának a részei, míg ez a hely a zöld-szövet része. A zsűriben is kerestük a kapcsolódási lehetőséget, végül a Múcsarnoktól induló új lineáris rend részeként képeltük el, azaz nem szoliter épületként. Mivel minimális volt az esélye annak, hogy továbbjutó építés a két múzeumi helyszínről együtt gondolkodhatott, ezért a zsűrire hárult a feladat, hogy a gondolati kapcsolatot megteremtse. A francia Valet de Martinis DIID Architectes tervének erénye, hogy semleges építészeti karakterével normális egységet alkot a Dózsa György út múzeumaival és a túloldalon lévő volt MÉMOSZ székházzal is, ami a második világháború utáni magyar építészet egyik jeles alkotása. A szakmában sokan kritizálják a terv neutralitását, izgalmasabb épületet vártak erre a sarokra. Nekem sem ez volt a favoritom, de abban biztos vagyok, hogy kiváló lesz a párbeszéd a meglévő és épülő házakkal.

– *A terv markáns eleme, hogy az épület, mint egy kapu, átlósan átenged a park irányába. Ez mindenki számára érthető gesztus. De jól működik egy múzeum, amely az alsó szinteken két épületre szakad?*

Magasan lebegő gondolat: a japán Sou Fujimoto Architects nyertes terve



– Az épület áttörtsége két ok miatt is pozitívum. Nagy programja volt a Néprajzi múzeumnak, féltünk, hogy egy nagy ház teljesen kitakarja majd a parkot. Fontos volt, hogy a városból érkező számára már a sarkon engedjük látni a zöld felületet. A Dózsa György útra kifutó Marek József utca szellősségét sem akartuk ledugózni, mert az utca befülled. Ezt a leckét a szakma megtanulta a Millenniumi negyedben lévő nagy házaknál, amelyek keresztbe állnak a Dunához kifutó ferencvárosi kis utcákra, így elzárják azokat nemcsak a látványtól, de az átszellőzéstől is. A Ligetben erre figyeltünk. A terv kapuzat jellege kettős: a keresztutcából beláthatóvá teszi a parkot és a ferdesége miatt a sarokról érkezőket vezet be a parkba. Ez nagyon szép eleme. De jó-e múzeumnak? Nem okoz-e üzemeltetési gondokat? Nekem is ez volt az első kérdésem a szakértőként ott lévő múzeumigazgatóhoz, aki nagyon határozottan kiállt a terv mellett. Mivel a működtetés szempontja a legfontosabb, esztétikai érveinket építészként hátrébb soroltuk.

– Az épület „visszafogott minimalizmus” különösen a tartalommal összevetve szembetűnő. A néprajzzal kapcsolatban a lokális kultúra, a helyi jelleg érzékelését többen remélték, míg mások éppen a direkt utalásban láttak volna veszélyt.

Volt-e a zsűriben szándék arra, hogy keresse a tartalom kivételének eszközeit?

– Voltak olyan tervek, amelyek közvetlenebb kötődést kerestek a néprajzzal. Én ezt ingoványos útnak látom. A posztmodern korban voltam lelkes építészhallgató, és most direkt sarkosan fogalmazok, a „virslis formájú virsliarus” építészeti elképzelés hamar devalválódott a szemünkben. Óvatos vagyok ezért akkor, amikor a funkció nagyon erősen kivetül a házra. Számomra a pozitív minta *Jean Nouvel*nek a világ népeinek kultúráját bemutató, párizsi Musée du Quai Branly épülete, ami egy hosszú téglatest, áttörve más tömbökkel. Kívülről nem árulkodik semmi a tartalomról, csupán talán az izgalmas, abszolút nem városi kert sejtet valami mást. Ahogyan belépünk, és átlátunk a múzeum egészén, abban a pillanatban tudjuk, hogy hol vagyunk. Építészként tehát nem igénylem, hogy már kívül olvassam a belső tartalmat.

– *A Magyar Zene Háza, mint felvetés a leglíraibb. A legtöbb pályamű is erre érkezett, a nyertes művek közül is ez a legemlékezetesebb, tervezője egyben a leghíresebb. Gomba, diszkosz, lepény, palacsinta, felhő – számos névvel illetik. Milyen volt az előzetes elvárás ezen a helyen?*

– Ez a helyszín azért okoz feszültséget, mert a park közepén, zöldben áll, az épület miatt magas fákat kell majd kivágni – ez érzékeny pont. Míg a Dózsa György úton el lehet fogadni masszív, ház-szerű épületeket, addig itt a parkban csak könnyed, pavilon-szerű jöhetett szóba. Amikor az első körben átnéztük a közel ötszáz pályázatot, ez a terv azonnal föltűnt. A pilléreken nyugvó, az egész földszinti részen átlátható terv itt nagyon jó megoldás. Az átluggatott diszkosz lefedés nagyon szép, egyben funkcionális is, terek vannak benne. Egy ilyen szokatlan megoldásnál felmerülhet, amit korábban a hullámtetővel összefogott művel kapcsolatban mondtam: technológiailag vajon megoldható? Műszaki részleteiben a tervet nagyon magas színvonalúnak ítéltük. Nagyon örültünk, mondhatni megnyugtató volt, amikor kiderült, hogy egy kiváló, világhírű építésziroda, a Sou Fujimoto Architects tervezte.

– *Hogyan fejezi ki a mai kort ez a pályázat?*

– A mai kornak nincsen markáns stílári karaktere, mint volt a különböző nagy stíluskorszakoknak. Individuális építész elképzeléseit tudjuk csak összehasonlítani. A korunkra jellemző atomizáltság jelenik meg az építészetben is, ebben a pályázatban is. Visszagondolva az Erzsébet térre kiírt Nemzeti Színház pályázatára (1997), ott még nagyobb volt a sokféleség. Ma különböző szempontok szintézisét érzékelhetjük. A fenntarthatóság, a környezettel való dialógus és a használhatóság előtérbe kerültek. Ennek is vannak ritka, szép együtállásai. Hogy a Zene pavilonra visszaüljenek, volt egy másik kiváló, a verbalizálhatóság szintjén Fujimotoékéhoz hasonló terv. Egy másik könnyed pavilon, az is vékony oszlopokon állt, üvegezett volt. Nagyfokú racionalitás jellemezte. A nyertes pályázat viszont le is nyűgözött. Nagyon erős formai gesztus volt. Poétikus. Azon a különleges helyen az a különleges szépség megszólított. Nem voltam, nem leszek ezzel egyedül. ●

A Magyar Zene Háza kétféle fontos szakmai nézetben (felülnézet és hosszmetset)

