

Polgárléptékű villák mindentudó mestere

Asztalos István

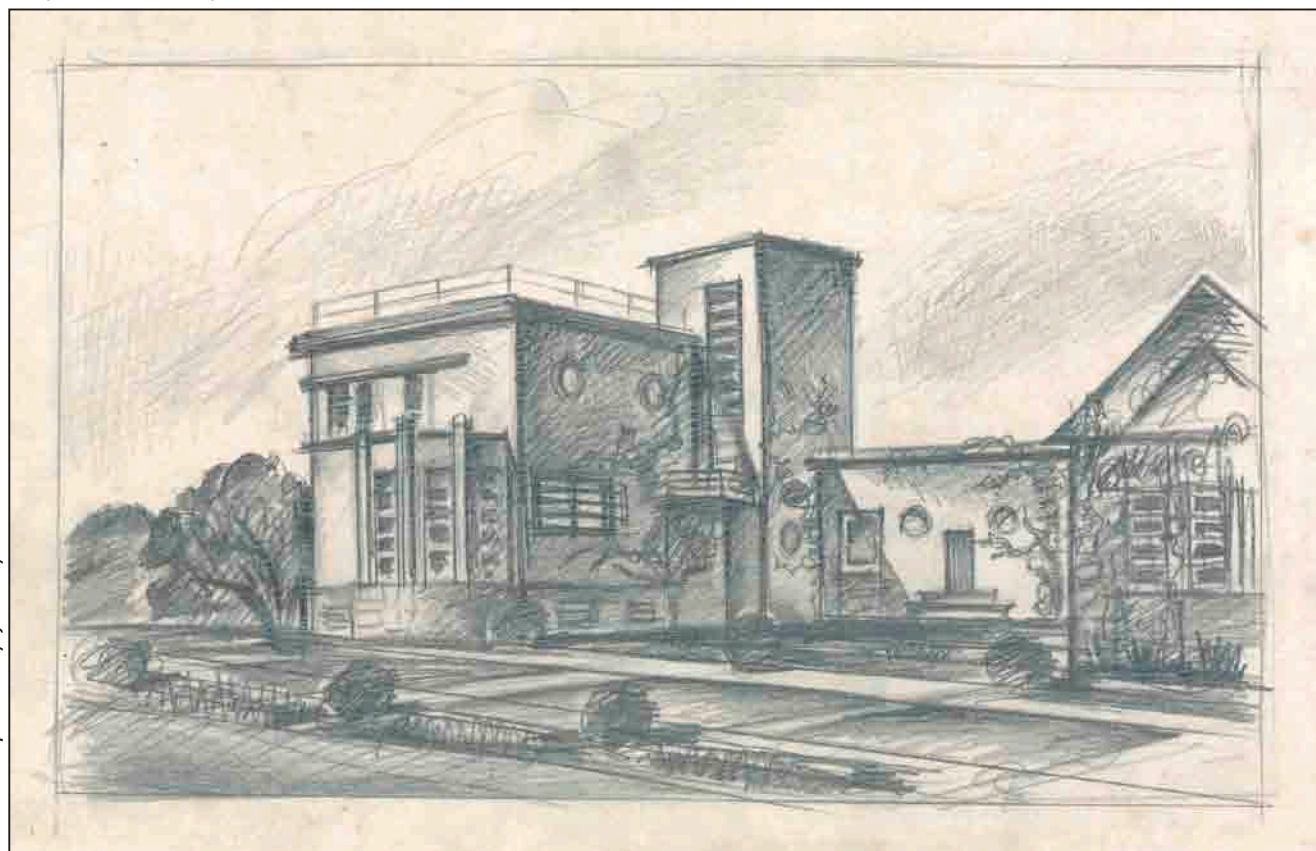
Árkay Bertalan a modern magyar építészet európai színvonalú alkotója volt. Mintaértékű budai villái 1930 és 1940 között születtek. Legtöbbjük nem luxusigények kielégítésére szolgált, polgáremberek építették azokat (például Németh László író vagy Tóth István gépészmérnök, Horváth Kálmán gimnáziumi tanár – hogy csak néhányat említsünk budai műveinek „haszonélvezői” közül). Sokat nem kell gondolkodni azon, miért éppen most hetvenöt éve, 1940-től maradtak el végleg a megbízásai, s azon se, hogy 1941 és 1949 között nem tervezett további villákat a város és agglomerációja polgárainak. Aktív pályafutását is a Középülettervező Vállalat robotosaként fejezte be. Szerzőnk – akinek elveszett családi örökségéhez tartozik egyik gödi villája –, hozzáértő építészként mutatja be nekünk írásában, mit jelentett az, hogy egy tervező kora európai színvonalán dolgozott az európainak sokszor csak fenntartásokkal nevezhető Magyarországon. Írása, az Építészet Éve másnapján, túl az Ybl-mérgezés tüneteinek, tanulságos olvasmány.

Gödön, a Kodály Zoltán utcában sétáltunk Patay Ágnes volt BME tankörtsámmal és Gyuri bátyámmal (Asztalos György, villamosmérnök), hogy felkeressünk egy, a történelem viharait átélte házat, amelyhez van némi familiáris közünk. Bátyám – aki nálunk a család kutatója – mutatta be Áginak,

elmesélve, hogy ezt az épületet *Árkay Bertalan* tevelte *dr. Scholtz Kornél* számára. Aki a rokonságunkhoz tartozott (első felesége *Árkayné Sztelho Lili* üvegfestő, elsőfokú unokatestvére Kornél bácsinak). Hazatérve bátyám kikereste a családi irat- és dokumentumtárból azokat az elismervényeket,

amelyek ezt a tényt bizonyítják. (A dokumentumokat azóta átadtuk a BTM Kiscelli Múzeum Építészeti Gyűjteményének, ahol az épület terveit is őrzik). Ezekből az iratokból is kiderül, hogy abban az időben a tervező nemcsak a tervek készítője, hanem a kivitelezés irányítója és egyben műszaki ellenőre

Árkay rajza a tervezett épületről



forrás: BTM Építészeti Gyűjtemény



Az öreg ház képe 1907-ben és a műkö-beton kertdíszek

is volt, aláírása nélkül az építőmester sem kaphatta meg járandóságát. Az elszámolás szerint egyébként ez az épület 36 ezer 563 pengő és 50 fillérből épült fel.

Tudni kell, hogy az 1920-as, 30-as években Alsógöd – Gödnek az a korábban önálló településrésze, ahol a fent említett villa áll – sok értelmiségi család kedvelt nyaralóhelye volt. Dr. Scholtz Kornél (1871–1962, szemorvos, egyetemi tanár, népjóléti államtitkár) a huszadik század elején már neves gyógyító, hosszabb klinikai működés után 1907-ben lett egyetemi magántanár és a Belügyminiszté-

rium trachoma-ügyi előadója is. Ebben az évben ezen elfoglaltságai miatt nem tudott rendszeren szabadságra menni, és helyette kibérelt egy szobát az akkori Kisgödön, a most is ismert Duna-villával szemközti üres présházban. A hely olyannyira megtetszett neki, hogy később lakhelyéül is választotta a kertet, amelyet szülei az ő javaslatára vásároltak meg 1907-ben.

Az egykor 2758 négyszögöles akácospól az évek során gyönyörű parkot, valóságos arborétumot varázsolt, amelybe növényritkaságokat, örökzöldeket, nyesett sövényeket,

varázslatos sziklakerteket, kaktuszokat telepített. A kisebb és egy nagyobb mesterséges tóban aranyhalak úszkáltak, télen két üvegház is gondoskodott a mediterrán és sivatagi növények átteleltetéséről. Mindezt sajnos már csak a régi fényképek és az egyre halványuló családi emlékezet őrzi. A lakóház ennek a kertnek a jelenlegi Kodály Zoltán utca felőli oldalára kerül, amelyet Árkay Bertalan tervei alapján 1929-ben kezdtek el építeni, s 1932-ben el is készült.

Jellemző a korra, hogy miközben az építészet formai elemei valóban úttörőnek számítottak, és Dr. Scholtz Kornél nemcsak a kortárs építészetnek, de a kortárs festészetnek is lelkes támogatója volt, az újszerű műszaki megoldások és a kivitelező építőipar akkori színvonala sokszor még nem tették lehetővé a modern épületek megfelelő minőségű megépítését. Erre szintén a családi visszaemlékezésekből tudok következtetni, idézem Édesapám egyik írását: „Kornél bácsi hatalmas könyvtárszobája (stúdió) az épületnek majdnem teljes földszintjét elfoglalta, egy kis szoba kivételével; ez a nyugati sarokban volt. Az épület ablakai tolóablakok voltak, természetesen állandóan megvetemedve beszorultak, ami szintén örök vitatéma volt, mert Édesapám (a mi nagyapánk) kezdettől fogva ellenezte ezt, de Árkay Berci bácsi győzött. A lapos tető hasonló téma volt, minthogy egy

A villa vadonatúj korában



idő múlva kezdett beázni, a párkányok megpedezett betonvályújában.”

Az épület egy korábbi meglévő (öreg ház) mellé épült, magába foglalva a szintén meglévő, magastetős régi konyhaépületet. Mivel az is a család tulajdonában volt, a kettőt 1932-35 között modernizálták, egy nyaktag-földszintjén rendezték be az új fürdőszobát és alakítottak ki egy összekötő folyosót, majd később a fürdőszoba feletti vendégszobát. Ekkor nyerte el mostani alakját az öreg ház verandája is, és lett kisebb, hogy az egyik földszinti szobát elérje a nap. Az itt alkalmazott lapostetővel teremtette meg Árkay Bertalan az összhangot az egyszerű, magastetős uradalmi épület és a modern építészetű új épület között.

Atyai nagyanyánk visszaemlékezéseiből tudjuk, hogy az új épület emeletén volt a háló, a dolgozó és fürdőszoba. A félemeleten – a nyaktagban – a vendégszoba, a földszinten pedig az említett nagy könyvtárszoba: a stúdió. Ehhez kapcsolódott széttolható üvegajtóval a télikert.

Az épületegyüttest a világháború után álmamosították, több lakásra osztották. Ennek következtében az azóta eltelt évtizedek során sok alakításon, toldozáson-foltozáson esett át, így mára már alig felismerhető eredeti állapota. Sajnos az épületről kevés fénykép készült, megmaradtak azonban Árkay tervei, melyeket a Kiscelli Múzeum Építészeti Gyűjteményében őriznek, és a közelmúltban dolgoztak fel és váltak kutathatóvá.

Néhány műszaki érdekességre is felhívom Tisztelt Olvasóim figyelmét. A lépcsőház-ként funkcionáló torony egyben a víztorony



A lapostetős veranda, amikor még a család használta

szerepét is betöltötte, felső része egy másfél köbméteres víztartályt is magába foglalt. A kertben lévő – akkor még iható vízű – kútból elektromos szivattyú nyomta fel a vizet. A túltöltés elkerülését az épület külső oldalán elhelyezett, egy méter hosszú vízszintmutató tette lehetővé. Nem volt tökéletes a megoldás. Bátyámmal emlékszünk arra, hogy gyerekkorunkban ez a rendszer még működött, de többször túl is töltötték, minek következtében elöntötte a víz a lépcsőházat.

Az épület lapos teteje egyben tetőterasz-ként is szolgált, ahonnan gyönyörű kilátás nyílt abban az időben a Dunára és a Pilisre. Tiszta időben még a Börzsöny hegyeit is látni lehetett. Ezt az adottságot használta ki a megszálló katonaság is a világháború idején, a torony tetején katonai megfigyelőpontot lé-

tesített, egy deszkatoronnyal megmagasítva azt. Az egyik megmaradt fotón a nyaktag földszintjén elhelyezkedő fürdőszoba műves vasrácsát tanulmányozhatjuk. Ez és az ehhez – stílusban illeszkedő – korabeli rácsok leg-többje még ma is megvan.

A díszkert a korabeli parképítészet számos tárgyi emlékét őrzi. Dr. Scholtz Kornél – nem lévén saját családja – szenvedélyes kertész és botanikus is volt. Szabad idejében a park díszítésére helyben készített műköből és betonból csinált/csináltatott számtalan virágtartót és más elemet. A tavak alsó, vízáró része is bitumenes szigetelésű, hálós vasalású betonlemezről készült, a szökőkutat díszítő, kisiút ábrázoló szobrot is betonból öntötték. Karján halat tartott, a szájából spriccelt ki a víz, ha megnyitották a csapot.

Egy másik műszaki érdekesség, amelyet a hazai szakirodalom is nyilvántart, a ma is meglévő kerti napóra, amelynek talpazata szintén betonból készült. A hengeres oszlopon lévő, berakott dunai kavics-díszítés napsugarat mintáz. Magát a napórát atyai nagyapánk, Asztalos Sándor (Született Pfeiffer Sándor) okl. gépészmérnök tervezte Kornél bácsi számára 1936-ban. A horizontális elrendezést, feltüntetett földrajzi koordinátákhoz – É.sz.: 47°42', K.h.: 19°4' – kötött napóra háromszögletű, rozsdamentes acél árnyékvető éle a föld forgástengelyének csillagászati pólusára mutat. Vízszintes számlapja 30 centiméter átmérőjű, nyolcszög alakú bronzlap. Ebbe vésték az egész, és negyed órát jelző, valamint az évszaktól függő hosszúságú árnyék-hegy vonalakat. A pontos időmeghatározást egy táblázat segíti. Az arab számok az egész órákat mutatják, latin felirata – NON NUMERO HORAS NISI SERENAS – szerint pedig csak a napos órákat számolja. ●

A „végállapot” az utca felől

