

# Létrák és tüskék

## Orosz Péter emlékkiállítás

Kortárs Művészeti Intézet, Dunaujváros

2020. január 10 – február 7.\*

OROSZ PÉTER (1951–2015) Munkácsy-díjas szobrászművész huszonkilenc évig kiállításrendezőként, kurátorként dolgozott a budapesti Múcsarnokban, míg ezzel párhuzamosan nyolc évig a Magyar Szobrász Társaság elnöke volt. A művészete előtt tisztelgő emlékkiállítás gondolata – a fenti fórumokat megelőzve – mégis egy kisvárosi kurátornak, a veresegyházi Udvarház Galéria<sup>1</sup> művészeti vezetőjének jutott eszébe. KLEMENT ZOLTÁN – aki jelen tárlatot is jegyzi – 2016-ban egy szűkebb válogatást mutatott be Veresegyházán, míg ezzel párhuzamosan tizenhat alkotótól állított ki egy-egy munkát, melyek Orosz művészete előtt tisztelgtek.<sup>2</sup> 2017-ben a dunaszerdahelyi Kortárs Magyar Galériában rendezték meg az *In memoriam Orosz Péter* című tárlatot.<sup>3</sup> A mostani, közel hatvan művet bemutató emlékkiállítás az egykori Uitz-terem jobb szárnyában és az alatta elterülő pincegalériában látható.

Végignézve az 1997 és 2013 között készült munkákon, az akadémikus szobrászi képzés stílári nyomait – a technikai fogásokon és anyagismereten kívül – nemigen találjuk, bár mestereit sohasem tagadta meg. A szobrász már korai munkáiban az *esztétikum-ellenesség* irányába fordult, nem véletlen, hogy akkori műveit – ahogy azt többször nyilvánosan is deklarálta –, idézem: „a disznóól esztétikája” határozta meg. A vidéki ember gányolásaihoz, tákolmányaihoz hasonlatos objektumok jelentek meg művészetében, mint például a *Schmüle* (1980) vagy a *Hasítás* (1980), melyek közös jellemzője, hogy a fát a legegyszerűbb beavatkozással műtárggyá avatta. A matéria nyers, már-már brutális átalakítása. A megvalósítás mikéntjének másik véglete az, amikor aprólékosan, cizelláltan dolgozik. A részletekre odafigyelve képes volt olyan szárnyaló, lírai kompozíciókat is

<sup>1</sup> <https://veresmuvhaz.hu/udvarhaz-galeria/>

<sup>2</sup> *In memoriam Orosz Péter*. Udvarház Galéria, Veresegyháza, 2016. május 27 – július 5. OROSZ PÉTER munkáin kívül a BLOK CSOPORT, BUDAHELYI TIBOR, CHESSLAY GYÖRGY, HANS PETER BAUER, HERITESH GÁBOR, HÜBER ANDRÁS, ILLÉS-MUSZKA RUDOLF, KARMÓ ZOLTÁN, KUTAK ADRIENN, LUKÁCS JÓKA, LUZSICZA ÁRPÁD, LASZLO MILASOVSKY, NEMES FERENC, VÁSÁRHELYI ANTAL és VERESS ENÉH ERZSÉBET művei szerepeltek a tárlaton. Ld. még Kozák Csaba: Gyógyító tüskék. *Új Művészet*, 2016/7, 8–9., [http://epa.oszk.hu/03000/03024/00006/pdf/EPA03024\\_uj\\_muveszet\\_2016\\_07\\_008-009.pdf](http://epa.oszk.hu/03000/03024/00006/pdf/EPA03024_uj_muveszet_2016_07_008-009.pdf) (Utolsó belépés a tanulmányban hivatkozott webhelyekre: 2020. május 24.)

<sup>3</sup> *Gyógyító tüskék - in memoriam Orosz Péter*. Kortárs Magyar Galéria, Dunaszerdahely, 2017. június 2 – 23., ld. <http://www.kmgaleria.eu/content/memoriam-orosz-peter>

\* <http://www.ica-d.hu/index.php?p=eemény&id=644>

referenciaként a létra mellett a parittyá, a töviskoszorú vagy éppen a stigma. Ezeket a motívumokat és fragmentumokat művészete fogalmkörébe emelte, egyszerűsített, redukcióra törekvő megjelenítésük pedig szándékosan túllépett a keresztény ikonográfia szabályain. (Ide sorolhatók például az *Ádám és Éva*, 1990; a *Fáraó*, 1990; a *Múmia*, 1990; a *Káin tuskó*, 2000; valamint az *Éden*, 2010 című munkái.)

A tárlaton egyértelművé vált, hogy Orosz munkái morfológiájának legkisebb alapegysége a *tüske*, a *tövis*, a *gleditsia tricanthos* – azaz tövises lepényfa – azon része, ami megvédi azt a növényevő állatoktól. Növénytani értelemben: „a tövis az ág belső részéből előtörő, védelem céljára módosult, rövid szártagú, kemény, szúrós hajtásképlet.” Orosz a koszorún kívül ugyanúgy font a tövisből kerek-karikát is. A tövis van, hogy a mű főszereplője, másutt annak csak része: a *Kitüntetés* (1988) esetében – ahol egy tövises ágakból font háromszög alá egy tövises kört applikált – egyértelmű fricskaként utalt a „kiváló dolgozó” jelvényre, amivel a szocialista munkaversenyben az arra érdemeseket jutalmazták. A művész tüskés-tövises munkáinak

számtalan variánsát készítette el, helyezte különböző konstellációkba, és még az is megtörtént, hogy a *Szobrászaton innen és túl* című csoportos kiállításra (Múcsarnok, 2001)<sup>4</sup> egyetlen, 8 centis tövist adott be, ezzel is hangsúlyozva annak kiváltságos szerepét. A tövis/tüske a botanikában (pl. kaktuszfélék; bogáncs) és a zoológiában (pl. tüskés pikó; tarajos süllő) elsődlegesen a védelem eszközeként funkcionált, így az adott egyed túlélésének esélyét növelte. Az ember viszont ezt az eredeti funkciót megváltoztatta: a Krisztus szenvedését fokozandó töviskoszorú előtt már a paleolitikus kor kihegyezett karói, majd később a középkor éles lándzsái, a holokauszt szögcsatornái egyaránt jelezték, hogy az emberi faj nem védekezésre, hanem támadásra, mások megsebzésére, elpusztítására használta fel a *natura* védekező elemét. Azzal a gesztussal pedig, hogy – a tárlaton csak filmen dokumentált – több méter átmérőjű *Kollektív töviskoszorúja* alá mindannyian beállhattunk 1984-ben a Stúdió Galériában, a művész univerzális érvényűvé tette üzenetét.

Ehhez a gondolatkörhöz kapcsolható, hogy Orosz a Jézus születését ünneplő karácsony szakrális misztériumát úgy írta át, hogy az ünnep elmúltával kidobott, ágait hullajtott, tűleveleit vesztett, kopasz fenyőfát csonkolt és alkotásai szerves részévé tette. Ennek a legtömörebben fogalmazott példája a *Karácsony* (1998). A szemetet, a hulladékot felhasználta alkotásaihoz, s ezzel a szegény művészet (*arte povera*) és a talált tárgy (*objet trouvé*) fogalmakat is beemelte művészetébe.

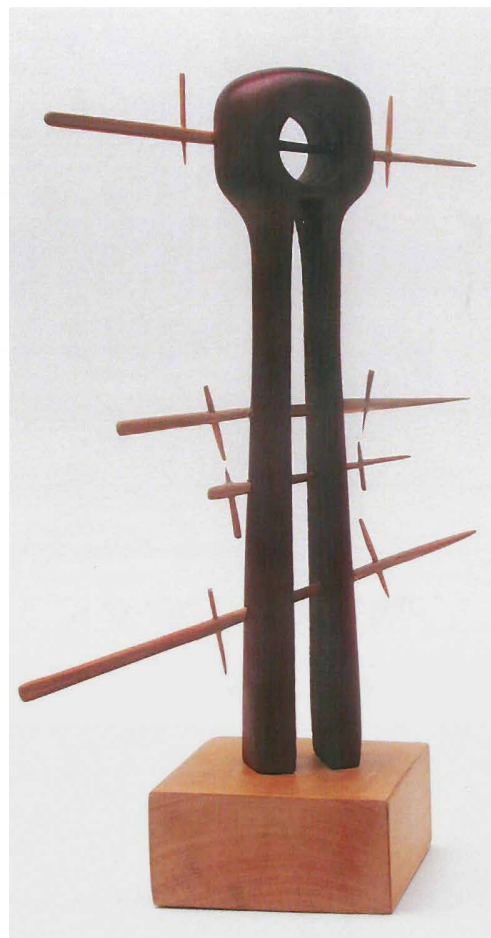
A másik fontos, állandóan visszatérő alapanyaga a *lágyszakéreg*, az eperfa hancsa volt. Számos művét tekerte körbe hánccsal. A gézként funkcionáló hánccsal, a bandázsolással, a mumifikálással Orosz mindig is az óvás,

<sup>4</sup> *Szobrászaton innen és túl*. Múcsarnok, Budapest, 2001. március 6 – április 1., ld. <http://www.mucsarnok.hu/kiallitasok/kiallitasok.php?mid=561c3524dde0d&tax=>

Orosz Péter emlékkiállítás, Kortárs Művészeti Intézet, Dunaujváros, 2020 © Fotó: Klement Zoltán







**Orosz Péter**  
Kaszahegedű, III.,  
1985, fa,  
34 x 20 x 8 cm  
© Fotó: Juhász Imre

a megőrzés, a védelem, az ápolás/gyógyítás momentumát hangsúlyozta. Ennek páratlan reprezentánsa 2013-as *Vas Corpora*, ami a *Torinói lepel* sajátos átirataként is értelmezhető.

Orosz a nyolcvanas évek elejétől a Magyar Népköztársaság I-es számú *Kollektív Műtermében* olyan kollégákkal dolgozott együtt, mint SAMU GÉZA (1947-1990) és VARGA GÉZA FERENC (1950-2002). A később hozzájuk csatlakozó, szintén „fás” HUBER ANDRÁSSAL együtt 1990-ben megalakították a FÁSKÖR nevű művészeti csoportot. A fa tisztelete, szeretete, alakíthatóságának parttalan lehetősége kapcsolta össze munkásságukat. Ugyanakkor Orosz - szakmai háttértörténetéből adódóan - alaposan ismerte kortársait és a szakma tendenciáit, így nem véletlen, hogy több művét kollégáinak, barátainak ajánlotta (például HENCZE TAMÁSNAK, GULYÁS GYULÁNAK), míg a jelen tárlaton is kiállított *Doboz Szikora Tamásnak* (1990) munkáját a festőművésszel közösen hozta létre. Ez a gesztusa túlnőtt szakmai környezetén, hiszen készített egy hibátlan kompozíciót is - egy térbe lógatott gömböt és kockát -, amit *Egy hajléktalan barátom emlékére* (2001) címen jegyezt.

A művész a 3D-s munkássága mellett grafikázott, szabad- és képverseket írt, kollázsolt, melyekből egy szűk válogatás szintén szerepelt a jelen tárlaton. Hadd idézzem egyik, 1978-as versét: „Feltúrlak Anyaföld / Bevetem minden métered / Meddő szerelemmel / Ültetem a réteket / Verébszivre lopott karvalyok csókjával, / Szarvasok szemébe ipart telepíték, / Békák torkán tárnát vágok.” Ennyi. Ugyanolyan expresszív, hajlékony és zavarba ejtő, mint szobrai.

Az emlékkiállítás bizonyítja, hogy az organikus burjánzó természet ugyan forrás lehetett Orosz számára, ám művészetét nem a naturában

Orosz Péter emlékkiállítása, Kortárs Művészeti Intézet, Dunaújváros, 2020 © Fotó: Klement Zoltán



rejtőzködő alakzatok inspirálták: nem utánozta, hanem kiragadta a természetből az alkotásaiba építhető formát. Először kigondolta a témát, annak tárgyát és alanyát, majd ennek a csakis rá jellemző megvalósításához kereste meg a fát, dolgozta ki annak alakzatát. (Volt, hogy már az erdőben visszametszette a fák ágait, növekedésüknek irányát pedig kötözéssel szabályozta.) Morfológiájában a szerves formák mellett megjelentek a már korábban említett geometrikus alakzatok (kör, gömb, kocka, henger, kúp stb.), ám felvonultatott konkrét tárgyakat (például csúzli, kitüntetés, kerék) és az emberi jelenlétre utaló jegyeket is (lábfej vagy corpus). A hazai kortárs szobrászati nyelv egyik megújítójának munkái stilárisan eltérnek a hagyományos plasztika nyelvezetétől, de a modern szobrászatétól is. Művészetében egyszerre van jelen a tragikum és a humor, a groteszk és a szellemes rafinéria, a szakrális tematika és a profán fogalmazásmód. Egy mélyből áradó szeretetteljes vágy a túlélésre és mások túl-éltetésére. Ezért lehetséges az, hogy Orosz Péter tövissei nem sebeznek, hanem gyógyítanak.



**Orosz Péter**  
Tatlinnak, 1998, vas,  
eperfavessző, festett,  
200 x 40 x 22 cm  
© Fotó: Juhász Imre

Orosz Péter emlékkiállítása, Kortárs Művészeti Intézet, Dunaújváros, 2020 © Fotó: Klement Zoltán

