

KECSŐ ENDRE: HŐSÖK

Próféta Galéria, Budapest
2018. március 20 – április 1.

A hősök egy látomás súlyával érkeznek. Nekifeszülnek a képhatároknak. Kígyók, torzók, mellvérték és tonnás súlyú közeg. KECSŐ ENDRE festészetében a mitológia hősei egy rétegződő képi szövetből lépnek elő. A festészet plasztikus lehetőségeivel élve Kecső a festék szobrászi modellezését jelzesszerű, spontán gesztusokkal ötvözi. A meggyötört felületek mellett rózsaszínű maszat dereng elő és fanyar, apró villámok szikráznak a puttók kezecskéiből. Színes pöttyök lebegnek az égen: a látás nappali csillagai. A hófok mediterrán, a festmény tikkad, izzad és lélegzik. A festmény a figuráció kohója, a történések sokrétegű krónikája.

Kecső görög-római kultúrkörből származó vagy keresztény eredetű ikonográfiai elemekkel teremti meg a mozdulattá redukált mítoszok narratív kontextusát. A felidézett történetek összefonódó szálai és képről-képre vándorló motívumai a festmények közötti párbeszédet erősítik: a festmények ablakából az Olümposz különböző pontjaira látunk rá és jelenetként



Kecső Endre
Puttók vérttel,
2017, olaj, vászon,
150 x 200 cm
Fotó: K.E.

teremtődik meg a mitológia amorf és folyamatosan alakuló tere. A kígyóvonal, az ecset játéktere köti össze a képeket.

Kecső figuráinak artikulációja heterogén: a könnyű szövésű rajzvázlattól a relieffé domborodó festésmódig mozog. Egyes tárgyak a nézői elidőzés terepévé válnak, mint például az anyagszerű csillogással megidézett mellvért *Pallasz diadala* (2017) című festményén vagy a szikla kopottas, kőporillatú felszíne a *Sziszüphosz* (2015) című kép esetében. Sziszüphosz kaméleonként olvad a kőbe, csak pár mozdulat jelzi az alárendelt test küzdelmét. A lassan formálódó festői felszínt a firkálás gyors gesztusai lazítják fel. A vázlatokon kikeresett rajzolat evidenciája a vásznon az átdolgozott mozdulatokban szellemként kísért. A hős valódi születése már az anyag figurációja során megtörténik. Kecső festményeinek metamorfózisát egy próteuszi munkamódszer irányítja. Ahogy Próteusz is eredeti alakját visszanyerve nyilatkoztatja csak ki az igazságot, úgy a végletekig hajszolt olajfesték is önmagához visszatérve válik a vízió enigmatikus anyagává. A festék a megidőzés, a testet öltés mozzanata után újra festői felzinné válik, a mű pedig ennek lenyomata. A művész akaratának alávetett és jövőre hívott anyag transzformációja történik. A szobortöredékek, a Rodin óta teljesnek

1 Próteusz a görög mitológia egyik istene, aki képes változtatni formáját és ismeri a múltat, jelent és a jövőt.

tekintett torzók Kecső festészetében a figuráció ambivalens üzenetű, néma emlékművei. Helyettesítő alakok. Paragonelemként is értelmezhetők: párbeszéd a szobrászattal. Kecső *Mítosz* (2016) című festményén a popos alapszínekkel, tételesen megjelenített töredékek egymás lehetséges folytatásaként szervesülnek egésszé. Arabeszkként körbefutó kígyómotívum jelöli a torzók laokoóni mozgásterét.

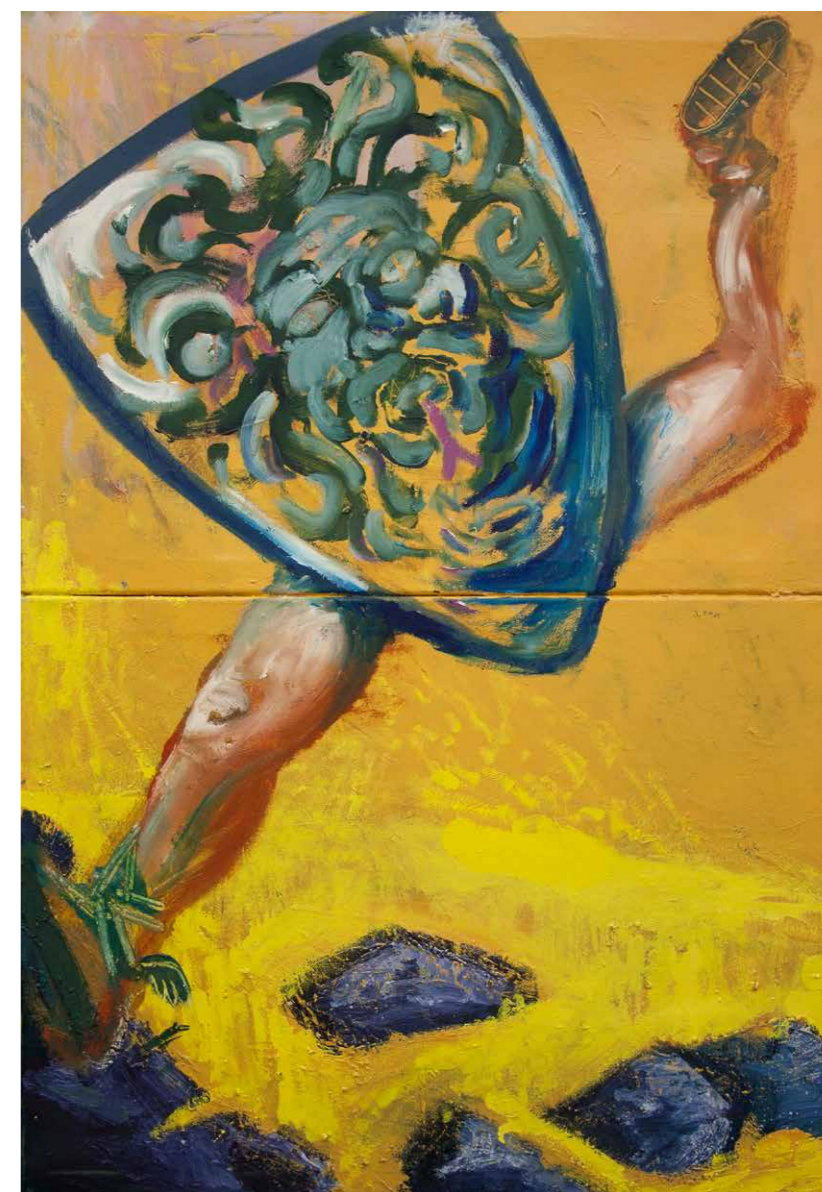
Kecső festett hősei a görög-római istenkép emberi természetből kiinduló fikcióit, antropomorfizmusát idézik, így szellemi konstrukciók vizualizálásaként is felfoghatók. Festészeti formáit kulturális asszociációkkal látja el, és fordítva: testekké alakítja a tágabban értelmezett történelmi tapasztalatot. A figurák Kecső piktúrájában képről képre vándorolva új szerepeket vesznek fel, mint ahogyan az álmok résztvevőinek is fluid identitása van. Kecső mitológiája inkluzív, sokrétű, akár csak Rubens-é Esterházy értelmezésében. Egy alak egyszerre lehet „...a részeg Héraklész vagy egy szatír vagy a *Paraszttánc* egy szereplője vagy az Angyal vagy valaki más.”² Ez a nyitottság formai szinten is tetten érhető: Kecsőt a rajzi gesztusból fakadó anatómia szabadsága is köti Rubenshez. Az attribútumok sem kizárólag az identifikáció eszközei, saját erőterük és időtlenségük felülírja jelölő funkciójukat. Kecső egy tágas készletből válogat, melynek motívumait archetipikus jelentésük okán fešti meg. Visszatérő jelenség, hogy egy-egy képelem újabb narratívákhoz vezet, folyosókat létrehozva a fikciók labirintusában. Pallasz Athéné mellvértje vagy Perzeusz pajzsa mise en abyme³ szimbólum. Kép a képben, mitológia a mitológiában. A nagy történet emberi léptékűvé alakított mása, ami egyszerre vezet a nézőt a cselekmény belsejébe és visszatükröződő fémfelületként áll ellen a tekintetnek. Kecső *Puttók vérttel* (2017) című festményén a levett páncél csillogó mikrokozmoszában egy gorgófó utal a kép belső történéseire. A puttók martalékká vált vért közege nem egy élhető, ápolt táj látványát nyújtja, hanem a hősök születésének, formálódásának helyszíne: fent és lent, ég és föld egymásnak feszülése.

Vagy talán a puttók a valódi hősök?

2 Esterházy Péter: *Rubens és a nemeuklideszi asszonyok*, Magvető, Budapest, 2006, 51.

3 A mise en abyme jelentése: „feneketlen mélységbe helyeztet”. Egy olyan heraldikai jelenség, ahol a címeren annak kicsinyített mása is megjelenik.

Kecső Endre
Mítosz, 2016,
olaj, vászon,
200 x 200 cm
Fotó: K.E.



Kecső Endre
Perzeusz a pajzsával, 2015,
olaj, vászon,
70 x 100 cm
Fotó: K.E.