

Közel hajolva a mindenséghez

Szüts Miklós: Magyarázatok P. számára

Ateliers Pro Arts Art Center / A.P.A. Galéria,
Budapest

2016. szeptember 30 – október 21.

SZÜTS MIKLÓS festői világa távol esik a leíró jellegtől, nála a „külső táj” minden esetben valamiféle „belső táj” képzetének a kivetülése. Művészetét jó ideje ezek összecsengése és egymásra hatása határozza meg. Lehet, hogy festészetét a valóságból, a látványból kiindulónak és elemeiben azt felismerhetőnek véljük, de a jelentéstartalmat tekintve sokkal inkább egyfajta belsőből kiinduló imaginációról van szó, ez keresi a „formáját” a papíron. A befelé forduló, halk szavú lírai absztrakt, valamint a felkiáltó erejű expresszív művei által egyaránt egyre csak a forma és tartalom kérdésének határmezsgyéit járja be, akkor is, vagy talán különösen akkor, amikor éppen csak hagyja történni a dolgokat a kép felületén. A *belső* érzelmi rezgése által keltett motiváció: az emberben lassan kibontakozó, megszólaló s halkán „beszélő” sejtés, vagy éppen a túlcsoportoló, gátakat átszakító indulat. Mindent ezen a szűrőn keresztül lát az ember, ez itatja át és „színezi” olyanná a dolgokat, amilyen belső folyamatok zajlanak le benne, s ezek a belső történések mindig nagyon erősek és valóságosak. Az élet nagy kérdéseivel farkasszem nézve az egyén, akárhogyan is, egyedül van, s válaszait keresve egyedül járja be az útját.

Művészete kívülállónak bizonyul a rohanó, az elidegenedő, technikai civilizáció bűvöletében létező világgal szemben. Szüts Miklós érzékenysége

más talajon nyugszik, és a kapcsolódáshoz nekünk is saját magunk mélyére kell tekintenünk, egyszerű és őszinte valónkat kell megszólítanunk, intuitív képességeinket kell felélesztenünk. Festőisége nem sematizáló, gesztusaiban nem tapasztalható üres formalizmus, s a kapaszkodót nyújtó, de skatulyázó, hűvös racionalitás tökéletes ellenpontja. Képi világa redukált, mondhatni eszköztelen, és koloritja is visszafogott, mély izzású földszínekből áll, de művészi megformálásában szimbolikus üzenet van. Fontos „üzenet” ez, mert a tartalom eredendően a forma. A faktúra milyensége az árnyalt gondolati háttér és érzelmi töltet okán változik. Művészetét egyszerre jellemzi befelé fordulás és expresszivitás, a különböző ciklusok más és más érzelmi, ebből következően festői, formai periódusok által diktáltak. A művek méretüket tekintve az egészen kis formátumú, intim terű naplójegyzetek, fragmentumok, szösszenetek képterétől a nagy lélegzetvételű festményekig széles skálán mozognak. Beszédes címei (mint a *Csonka keresztút*, a *De Profundis*, a „*Cropping*”, a *Búcsúzás*, a *Reggel*, a *Misztrál* és a *Történetek a tengerről* ciklus, valamint a *Skóciai jegyzetek* sorozat) által is a helyes értelmezés irányába terel minket az alkotó, ahogyan a művészi világkép jellegzetességét adják a metaforikus töltettel bíró motívumai és a tárgyválasztása is. A skóciai tájak szépsége jól ismert. A rengeteg esőtől frissen zöldellő rétek, a zord sziklák, a tenger végtelen horizontja, morajlása, a szél zúgása, a felhőkön átszűrődő fénysugár; mindez különböző napszakokban és időjárási viszonyokban más és más arcát mutatja. A szürkület derengő félhomályában szinte meglevenedik a táj, mintha megmozdulnának a formák, a domborzat finom lüktetésbe kezd, míg a felhőzet lágyan körülöleli a dombokat. A szél hol lágyan simogat, hol kiszámíthatatlanul, idegesen kavargva összekuszál mindent, majd el is tűnik nyomtalanul, csak a felborzolt „táj” marad meg, ezt láthatjuk a *Misztrál* című művén. Eróziós erejét tekintve hasonló a víz is, ám lassúsága, lágysága és befogadó jellege mégis más árnyalatot ad a jelentéstartalmaknak. A képeket az áttetsző víz és a tenger mélyének sötétsége között húzódo, s a csillogó, feszített víztükör és a váratlanul mélybe rántó örvény különös kettősségének párhuzama hatja át. Az akvarellek az árpa-ly jelenség átvitt értelmű megfelelőjeként a visszahúzódo és kiáradás képei, s létrejöttük is e változásoként írható le. A folyam állandó, mégis folyton változó („Nem léphetsz kétszer ugyanabba a folyóba.” – Hérakleitosz) minősége által pedig az élet körforgása idéződik meg, az örök ciklikusság. A part biztos pontot, kapaszkodót jelentő motívuma a megnyugvás, megérkezés vágyát és reményét jeleníti meg, ám mégis minden kétségek között van tartva, mert a *Tengerpart* című festményen a jelzőtorony sziluettje alig kivehető, szinte teljesen ködbevész. A *Misztrál* című művéhez hasonlóan jelentős tartalommal, hangsúllyal bír a felületalakítás a *Búcsúzás* esetében is. A merített papír által kiadott ráncolatok lenyomatra emlékeztető és leplet megidéző felületkezelése az elmúlást, a téglalap alakú nagy fekete sáv a sírhely zárt szögletét juttathatja eszünkbe. A *Reggel* című alkotása talán, mint „új lap”, az ébredés, eszmélés momentumaként értelmezhető, a fény felbukkanása, ha tetszik, győzelme a sötétség felett. Általa eltűnik



SZÜTS MIKLÓS
‘Cropping’, 2016, akvarell, papír, 56 x 76 cm



SZÜTS MIKLÓS
Tengerpart 7., 2012, akvarell, papír, 29 x 39 cm

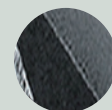
a bizonytalanság, a titokzatoság, hiszen a fény kirajzol minden formát, s jelenvalóvá tesz.

A Szűts Miklóstra jellemző redukált képalkotás egyik vonulata a nagy és viszonylag homogén, vízszintes képfelületeket alkalmazó, mozdulatlan-ságot sugalló, ködös, széles horizontú, panteisztikus ihletettségű képek sora; valamiféle benn akadó sóhajok, lágy és halk rezdülések, melyek felvetik az ember létével és a világban betöltött helyével kapcsolatos szorongató kérdéseket. Személyes tájképzetei magukba szippantják a nézőt, akik belemerülnek, megmerítkeznek a kép által megidézett, bennük áttételesen előhívott tartalmakba. Belső feszültség, valamiféle kettősség izzik a művek mélyén. A kietlen képeken a magány és a mulandóság érzése idéződik fel, csak a csend és rezzenetlenség marad, s szinte kilépve időből, nyomasztó érzés keríti hatalmába az embert a ránk települő lég- és földtömegek „súlya” alatt – melyek akár fel is cserélődhetnek. Talajvesztettség, a fent és lent, akár az evilági, materiális és transzcendens megbillenése, az irányok összekuszálódása bontakozik ki, s felüti a fejét a kétely. Ezáltal az út, a kiút, a merre haladás kérdése is felvetődik.

A másik jelentős irányvonal expresszív képalakításával erőteljesebb festői világot mutat, melyben érzelmi szituációk testesülnek meg, s ezek kiáradásában a papíron átszűrődik a bizonytalanság, kiszolgáltatottság, fenyegetettség érzése. Jól tetten érhető a belső dinamikának a kivetülése abban, ahogyan váratlanul belehasít valami a kép érzékeny felületébe, mintegy az érzelmek alakulását követve, s visszacseng a belső forrongás, az elmerülő vagy talán lemondó elcsendesedés és felcsattanó artikuláció, a vakító fény által kimetszett és a sötét beborító, mindent elnyelő képrészecskéinek, felületeinek találkozásában. Absztrahálásában a képi elemek, felületek erőteljes ütköztetése révén a geometrizálás felerősödik, s a gondolatfolyamat követve törések, törésvonalak jönnek létre, miközben a fény és árnyék kontrasztjának szimbolikus töltése és a különböző minőségek találkozása által is e mögöttes hatásmechanizmus fejti ki hatását.

Megint újabb egységet képeznek a spontán és primer közlésekből álló alkotások, melyek érzékeny közvetítői azon belső elmozdulásoknak, hangsúlyeltolódásoknak, amelyek az alkotót jellemzik. Minden az arányrendszeren múlik, ugyanis ha a koordinátarendszerben elmozdulás tapasztalható, a belső mozgatórugó, készítés által a festői attitűdnek is szükségszerűen változnia kell, s ily módon újabb minőségek keletkeznek. Szűts Miklós a leg egyszerűbb és legsűrűbb kifejezési forma, ezáltal tartalom irányába fordul. A könnyednek tűnő kalligrafikus vonal tömörítő ereje és energiája nyilvánul meg a papíron, mely egyszersmind a legszemélyesebb artikuláció. Az esetlegességet magába foglalva az alkotó legközvetlenebb vallomása, érzelmek, idegállapot, cikázó gondolatok, tudat alatt ható félelmek, kételyek, sejtések szüremlenek át rajta. Ily módon a spontaneitás fontos „eszköz” számára, az esetlegesség nyitottsága, mely újabb és újabb dimenziókat nyit meg, miközben a vonások, „jelek” előre nem látható párhuzamokat vetnek fel. Szűts legpuritánabb akvarelljei tulajdonképpen a táj emlékfoszlányát, a bennünk megpendített húrok rezonanciáját rögzítik, a legszemélyesebb érzület energiájának visszfényét adják.

Melankólia lenne mindez? Valójában fókuszálás a megfoghatatlan, kiismerhetetlen és titokzatos lényegi irányába.

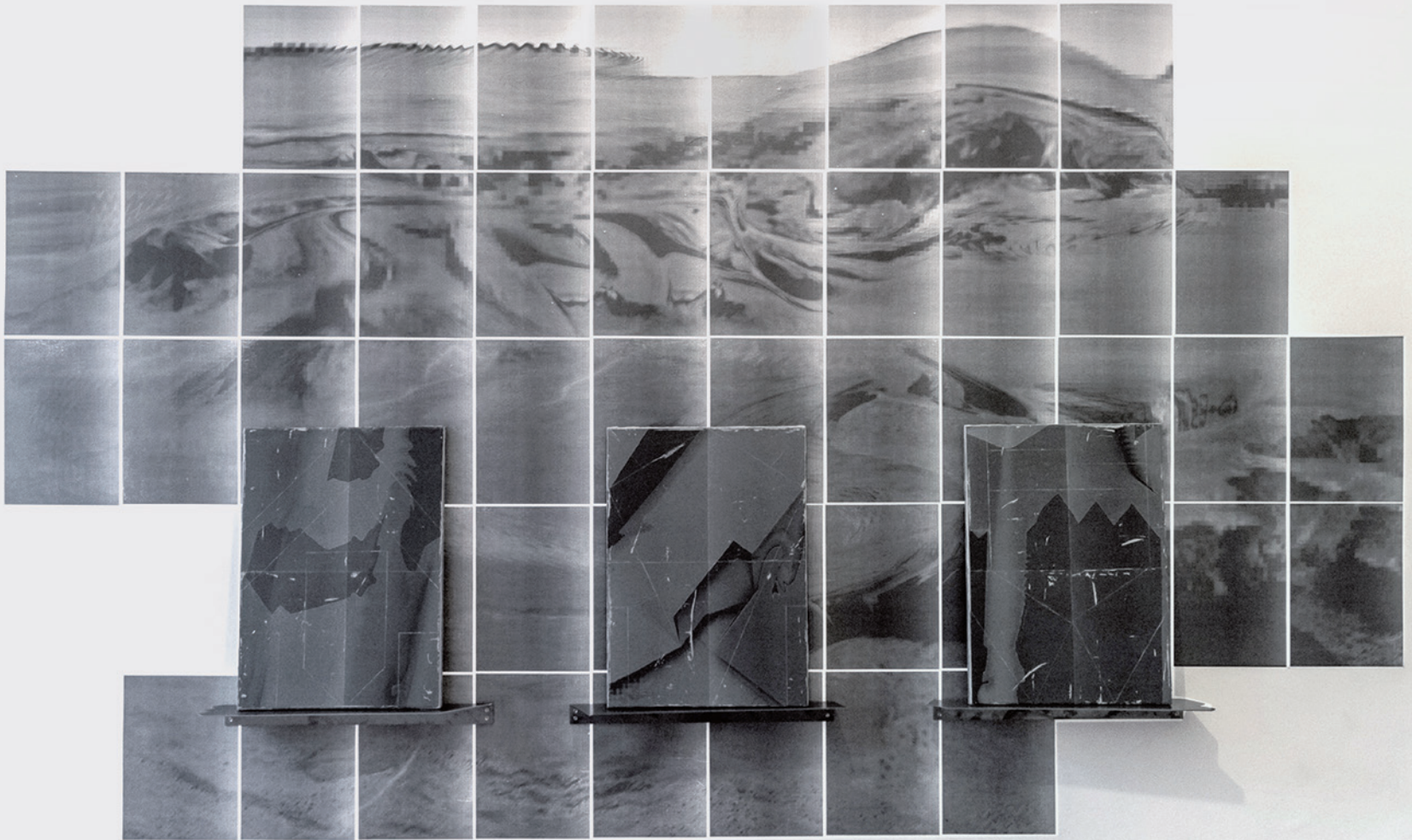


i n s i d e e x p r e s s →

Fiatal Képzőművészek Stúdiója Egyesület

studio.c3.hu

FRIDVALSZKI MARK
Hagere Geometrie, 2016



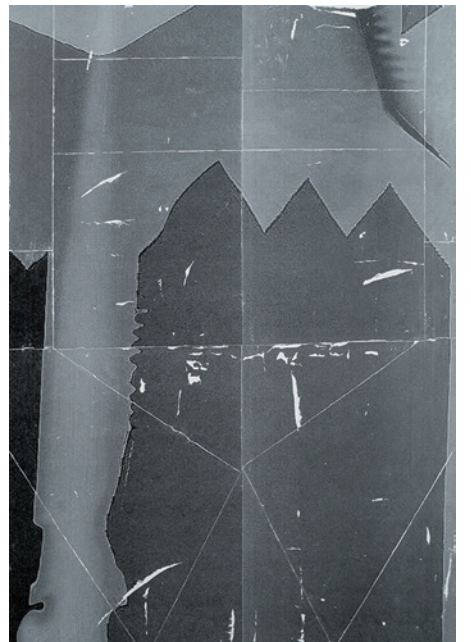
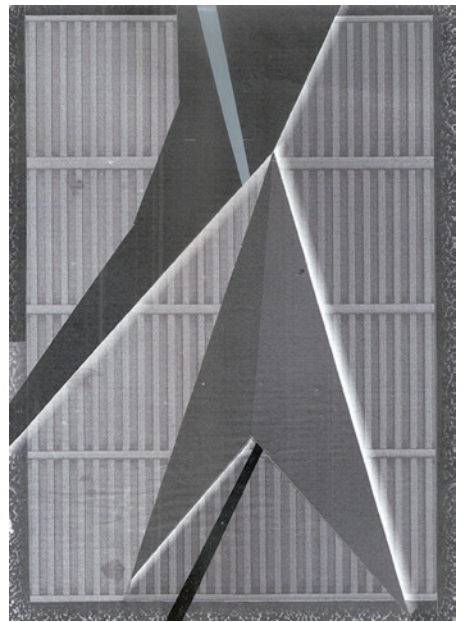
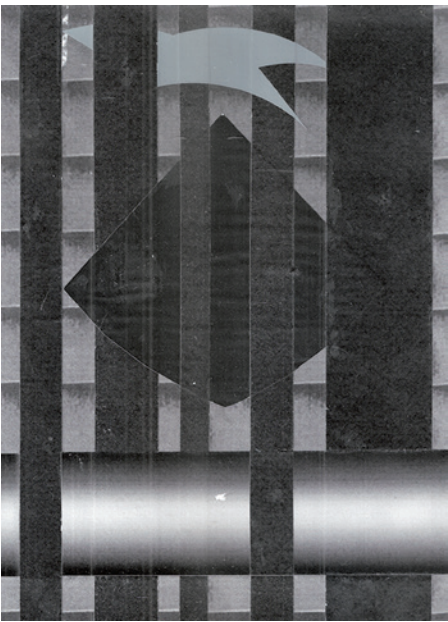
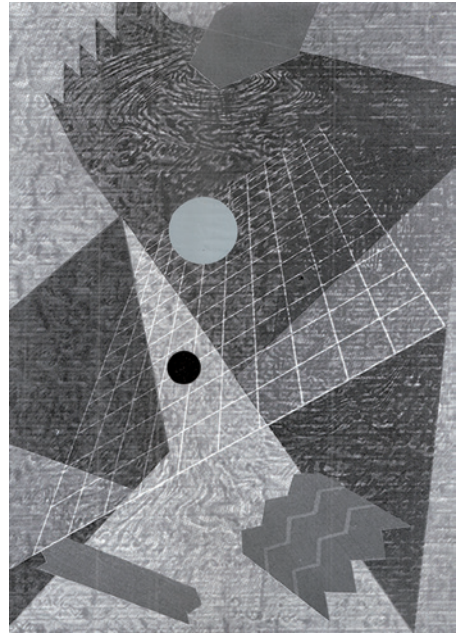
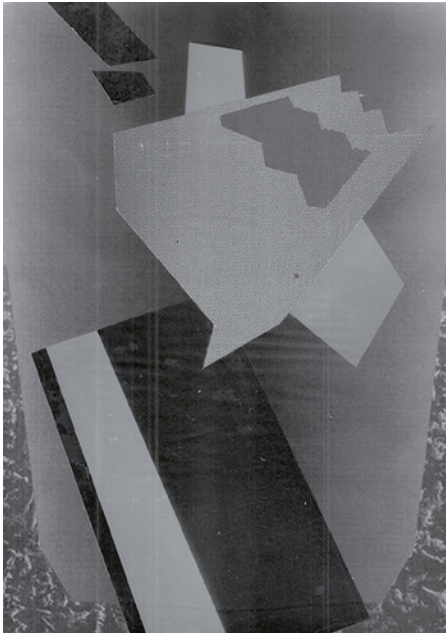
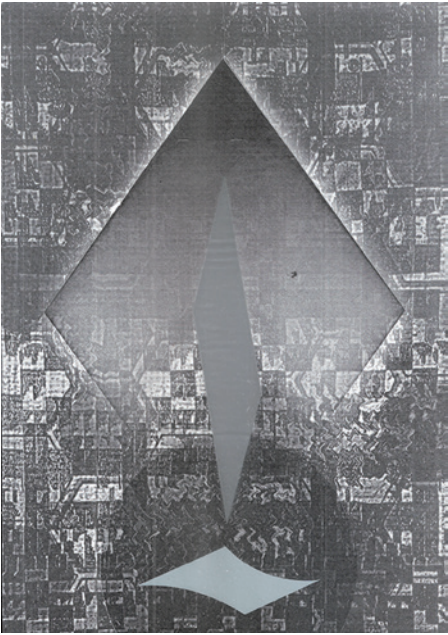
MARK FRIDVALSZKI
Hagere Geometrie, 2016
© Fotó: Norbert Juhasz

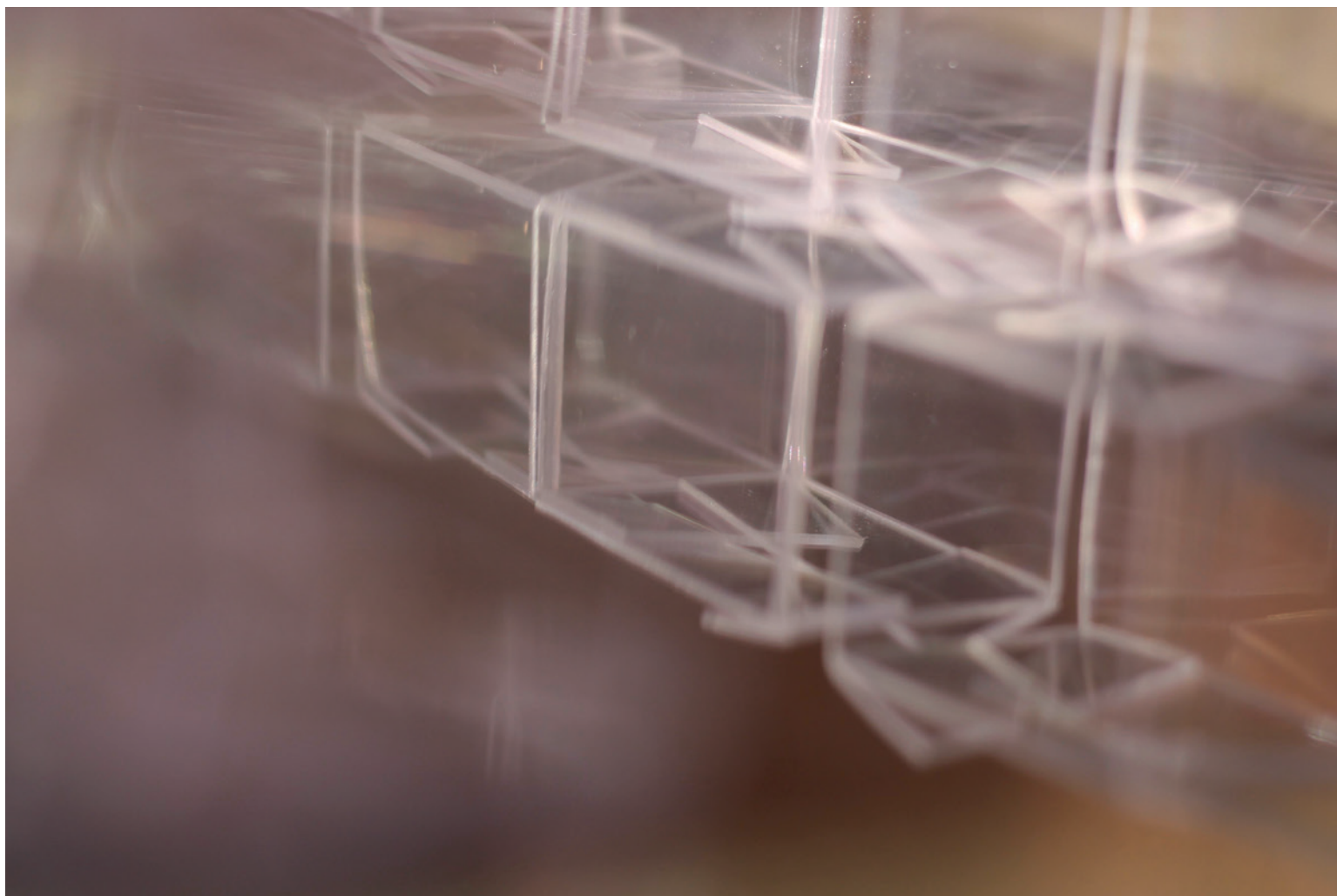
Hagere Geometrie

NEMES Z. MÁRIÓ

FRIDVALSZKI MARK munkáira jellemző egyfajta letisztult formaszemlélet, melyet „szikár geometria” (Hagere Geometrie) néven programmá is emel. Ez a szikárság azonban a geometrikus absztrakció puritán hajlamainak a kifordítása is, abban az értelemben, hogy vizuálisan követi a szigorú redukció elvét, kontextuálisan azonban „túltölti” és „teleírja” a tisztaságot. Fridvalszki esetében ugyanis nem lehet elvonatkoztatni a formák eredetétől és kulturális-technológiai beágyazottságuktól, hiszen a posztdigitális kollázsok fő inspirációs forrása az ipari és hadi esztétika, vagyis a képnelv alapját logók, fegyverek, aviatikai formák és felületek képezik. A szikárság ebben az összefüggésben „kiszipolyozott sorvadást” jelent, egy olyan posztapokaliptikus világ uralkodó dizájnját, ahol a belső vázra való visszabontás, a fémes szervetlenség féltése egy civilizációkritikai panorámában nyer értelmet. A szürke(ség) hangsúlyos jelenléte ugyancsak nem valamiféle tiszta esztéti-

kumnak köszönhető, hanem az ember technológiai alkonyának elidegenedett szürkeskáláját testesíti meg, melyben a földönkívüli látogatók („Szürkék”) és a geológiai tudat melankóliája, a romok és a sivatag víziója találkozik össze. Beat Wyss művészettörténész szerint a művészeti gondolkodás egyik aktuális feladata lenne a modernitás „hallgatása” mögé visszanyúlva feltárni a láthatatlan ikonográfiáját – megtalálni és játékba hozni a tiszta érzékenység elfojtott ideológiáit. Az Inverzen kiállított művek tanúsága szerint a legfiatalabb generáció nem képviseli, hanem kritikai módon (ki)használja a geometrikus absztrakció hagyományát. Ugyanakkor itt nem egyszerűen a tisztaság(illúziók) elvesztéséről van szó, hanem a tiszta érzékenység átalakulásáról kontextuális érzékenységgé, egy olyan szemléletté, mely a látható és a láthatatlan közti feszültségek finomszerkezetét próbálja feltárni, eszképzimus nélkül, ha nem is „valóság”, de az élet érdekében.





PARAMNÉZIA

A tökéletes megismételhetetlenségének nyomasztósága | A 6D csoport kiállítása

II: MIMÉZIS | MEDITÁCIÓ | MANTRA | REPRODUKCIÓ | VISSZAJÁTSZÁS | SPIRÁL | KÖR | PATTERN | MONOTONITÁS | TÜKÖR | TAUTOLÓGIA | VISSZATÉRŐ ÁLMOK | GYŰJTÖGETÉS | KALEIDOSZKÓP | FRAKTÁL | KÖZHELY | MÉMEK | TÁRGYHALMOZÁS | EMLÉKEZÉS | SOKSZOROSÍTÁS | RUTIN | KÉNYSZER | HORROR VACUI | RITMUS | KIOLTÁS | KÉP A KÉP BEN | PARAFRÁZIS | PALINDROM | MINTAKÖNYVEK | GIF | REPETÍCIÓ ÉS NYUGALOM | FELÉPÜLÉS–VISSZAÉPÜLÉS :II

BUDAPEST GALÉRIA

1036 Budapest, Lajos utca 158. | földszint

2017. január 20 – február 26.

www.budapestgaleria.hu



budapest galéria
budapest gallery

