

Egy példás völgy

Kolozsvár határa északon felnyújtózik a Kajántó-patak völgyébe, mely Cholnoky Jenő 1912. május 22-ei naplőbejegyzése szerint „a legremekebb suvadásos völgy”. Magyarország földrajza című könyvében is ezt a rajtot közli példaként az Erdélyi-medence suvadásos völgyeire

HEPÉK ÉS HUPÁK AZ ERDÉLYI SUVADÁSOK VILÁGA

▷ SZÖVEG: LEVICZKI ANITA | FÉNYKÉP: MAGYAR FÖLDRAJZI MÚZEUM ARCHÍVUMA

Hepe után mindig hupa következik, és hupa után mindig hepe jön – mondta egyszer bátorítólag egy derék mackó. És a csacsi öreg medve most sem tévedett. A hepék után valóban hupák jönnek – a suvadások nevezéktanában is...

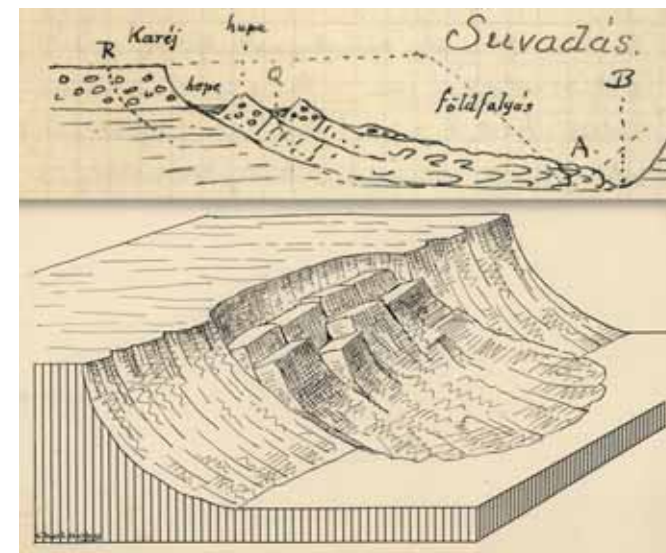
„Az Erdélyi-medencére, azon belül is Kolozsvár környékére különösen jellemzőek a kellemetlen csuszamlások, szakadások, erdélyi eredetű összefoglaló nevükön suvadások” – magyarázza Cholnoky Jenő Erdélyi képek című könyvében.

Cholnoky, a magyar geomorfológia atyja, 1905-ben lett a Kolozsvári Tudományegyetem tanára

és egyben az ottani földrajz tanszék vezetője. „Amikor hallgatóimnak magyaráztam, hogy fel lehet ismerni a suvadást a hepehupás térszínről, az egyik erdélyi fiú mosolyogva hallgatta, mert ezt a kifejezést, hogy «hepehupás», sosem hallotta. Azért aztán társainak tréfásan azt mondta, hogy az a szakadás alatt levő mélyedés bizonyosan a hepe, azok a meredeken kiemelkedő homokkődarabok meg a hupák. Elnevettem magamat s később tréfásan figyelmeztettem a hallgatókat a hupákra meg egy kis tóra, amelyik a szakadás alatt levő mélyedésben gyűlt meg. Ez lett a hepe-tó.” Cholnoky Jenő Szárazföldek és tengerek című könyvének tanúsága szerint így lettek a magyar felszínalaktan-

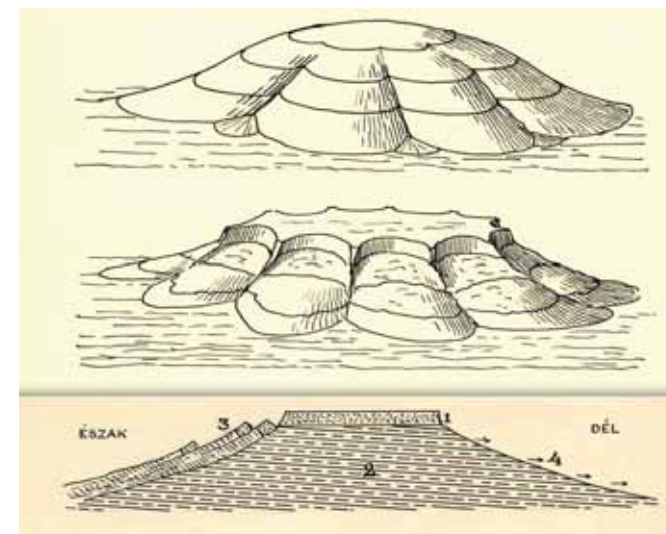
ban a suvadások mélyedései a hepék, kiemelkedései pedig, melyek gyakran őskori sírhalmokhoz hasonlítanak, a hupák.

Kolozsvár környékén kiválóan lehet tanulmányozni a suvadás formakincsét. Északra húzódik a Kajántó-patak völgye, melynek alig találni párját a suvadásos völgyek között. A várostól délre pedig a Feleki-gerinc emelkedik, ennek az északi oldalán figyelhetők meg hatalmas suvadások. A Feleki-hegy szerkezete Cholnoky jellemzése szerint leginkább a dobostortára hasonlít: ahogy az ostya- és krémrétegeket befedi a kemény karamellfedő, úgy ül a közel vízszintesen települt mezőségi agyagrétegeken egy vastag, helyenként több tíz-



Suvadás metszetben és tömbszelvényen

Az ábrákon jól látszanak a suvadás fő formái: a szakadás ív alakú karéja, a hepék (mélyedések) és hupák (kiemelkedések) sorozata, valamint a mozgás nyugtalan, hullámos felszíne. A felső metszet Cholnoky Jenő 1912. május 5-ei naplőbejegyzésének részlete, az alsó tömbszelvényt több munkájában is felhasználta a suvadás általános szemléltetéséhez



A rendetlen Feleki-hegy

A dombblejtőkön általában a „kis vízmosások V-alakú bevágódásai közt domború felszínnek vannak” (felső rajz). Az Erdélyi-medence dombjain (középső rajz) azonban pont ellenkezőleg, „éles, lefelé lejtő tarajok közt homorú oldalrészletek sorakoznak” (Cholnoky Jenő: Szárazföldek és tengerek). A Kolozsvártól délre fekvő Feleki-hegy (alsó metszet) északi oldalát is „rendetlenné” tették az erőteljes suvadások

méteres, kemény homokkőréteg. A homokkő repedésein beszivárgó víz lassanként átáztatja a mélyebben fekvő agyagrétegeket, melyek egy idő után kenőcsszerűvé válnak. Amikor a felpuhult alsó agyagrétegek nem bírják tovább a nyomást, megindulnak, és a hegyoldal leszakad, lesuvad.

A suvadás jól megkülönböztethető az omlástól. A suvadásnál a lejtő legalsó részének elmozdulása okozza a hegyoldal lecsúszását, míg az omlásnál az elvált részlet kifordul, előrebukik. „Amikor Erdélybe költöztem – írja Cholnoky –, székely legények segítettek. Az egyik a képeket a fal mellé, egymás mellé állította. Az öregebbik figyelmeztette,

hogy az üvegezett, keretezett képeket ne rakja nagyon meredeken, mert könnyen eldőlnék. A másik azt felelte rá, hogy nagyon ferdén sem jó rakni, mert akkor lesuvadnak, vagyis alsó szélük a parketten

A suvadásnál a lejtő legalsó részének elmozdulása okozza a hegyoldal lecsúszását, míg az omlásnál az elvált részlet kifordul, előrebukik.

elcsúszik s úgy fekszenek le a képek, hogy alsó szélük csúszik el.” A túl meredeken rakott képek tehát úgy dőlnek el, mint ahogy a sziklák lefordulnak a sziklaomlásban. A túlságosan ferdén rakott képek elcsú-

szása pedig a hegyoldalak suvadására hasonlít.

„Semmiféle morfológiai jelenség nem jellemzi annyira Erdély medencéjét, mint éppen a suvadások. Aki ezeket a suvadásokat jól megnézte s formáikat emlékeztébe véste, az aztán bámulva fog Erdélyben utazni” – ígéri Cholnoky a Néhány vonás az Erdélyi-medence földrajzi képéhez című írásában.



LEVICZKI ANITA
GEOGRÁFUS, MÚZEUMI ADAT-
TÁROS A MAGYAR FÖLDRAJZI
MÚZEUMBAN
WWW.FOLDRAJZIMUZEUM.HU