

# GEJZÍREK ÉS KANYONOK

## EGY MŰLT SZÁZADI AMERIKAI KIRÁNDULÁS RAJZAI

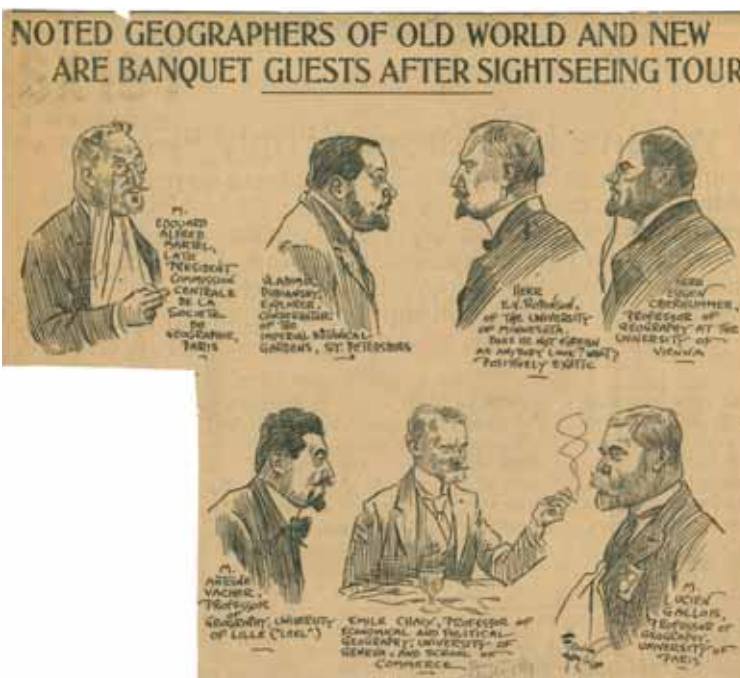
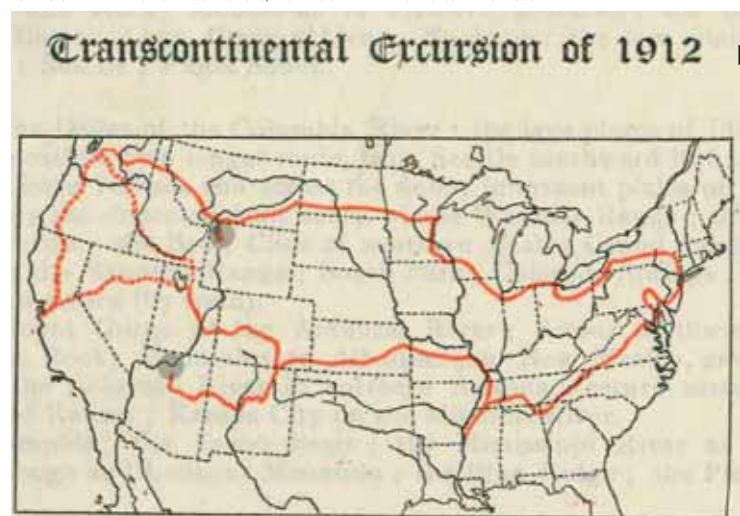
▷ SZÖVEG: LEVICZKI ANITA | FÉNYKÉP: AMERIKAI FÖLDRAJZI TÁRSASÁG ARCHÍVUMA, MAGYAR FÖLDRAJZI MÚZEUM ARCHÍVUMA

Az Amerikai Földrajzi Társaság 1912-ben nagyszabású tanulmányi kirándulást rendezett az Egyesült Államok területén, így ünnepelve fennállása 60 éves jubileumát. „Ez volt az a nevezetes Transcontinental Excursion, amelyen 70 földrajztudós vett részt.” A meghívottak közé tartozott Cholnoky Jenő is, aki ekkor már hét éve volt földrajzprofesszor Kolozsvárott

A személyes meghívottak mellett 25 külföldi földrajzi társaság küldöttjei is részt vettek a tanulmányúton. A Magyar Földrajzi Társaság Teleki Pál gróf főtitkárt kérte meg, hogy képviselje a társaságot.

A két magyar földrajztudós hajója – kb. 4 hónappal a Titanic katasztrófája után – 1912. augusztus 20-án, délben kötött ki New Yorkban. Cholnokyt lenyűgözte a város nyújtotta „impozáns kép, meg annak csodás, finom színei: a halványzöld tenger, a rozsdás-zöld szabadság-szobor, a lilás-szürke házhalmaz, ... a sárgás ég”, és e finom ködképnek tűnő látványra élesen rárajzolódó „jövömenő hajók körvonalai”.

FORRÁS: UWM LIBRARIES DIGITAL COLLECTIONS, ARCHIVES OF THE AMERICAN GEOGRAPHICAL SOCIETY



FORRÁS: UWM LIBRARIES DIGITAL COLLECTIONS, ARCHIVES OF THE AMERICAN GEOGRAPHICAL SOCIETY

A geográfustársaságot kényelmesen berendezett különvonat vitte körül az Egyesült Államok területén. „Az úti társaság a legszebb egyetértésben, lelkesedéssel tele, jó kedvvel tette meg az utat... mindenütt a legnagyobb vendégszeretettel, szinte ünnepléssel” fogadták őket. A Niagara-vízesés után Chicago, majd az ikervárosok, St. Paul és Minneapolis következtek. „Szeptember 3.-án reggel már magas hegyek közt járt a vonat, a Yellowstone-folyó völgyében.”

### Az 1912-es transzkontinentális exkurzió

Az Amerikai Földrajzi Társaság két hónapos, különvonatos kirándulásának útvonalterve az 1912. áprilisi előzetes programismertetőből. A két kör utólagos kiemelés, a Cholnokytól itt közreadott rajzok helyszíneire utal: a felső, Wyoming állam északnyugati sarkában a Yellowstone Nemzeti Park területét jelzi, az alsó az Arizona állambeli Grand Canyon helyét mutatja

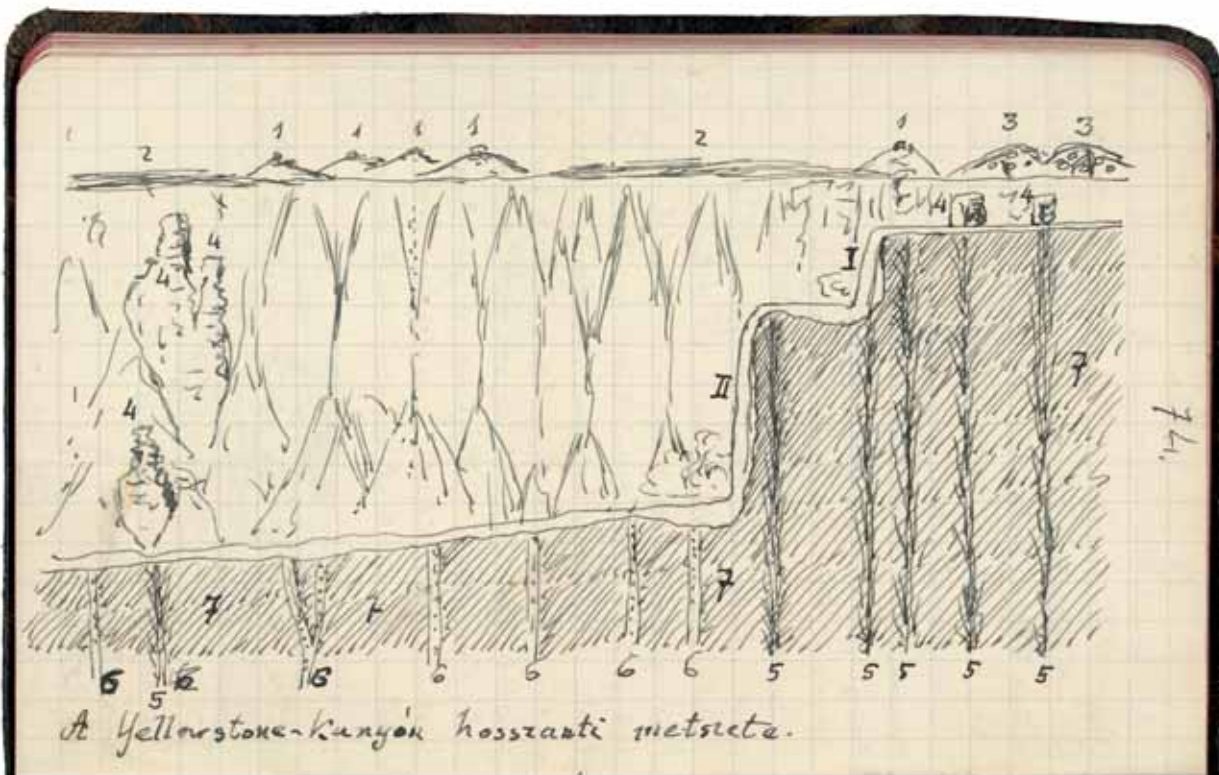
### Földrajzsbankett

A Minneapolis Journal 1912. augusztus 30-án számolt be a tanulmányúton lévő, ó- és újvilági, hírneves geográfusok előző napi látogatásáról és a University Club tiszteletükre rendezett díszvacsorájáról. A tudósportrék között Cholnoky Jenő jellegzetes alakja is feltűnik (alul, középen), de nevét összekeverték Émile Chaix-vel, a genfi egyetem professzorával



### Yellowstone-i gejzirkatalógus

A kibuggyanó víz hőmérséklete, mennyisége és a vízben oldott mészmennyisége szerint különbözőképpen alakul a melegforrások és gejzírek tölcseré. Nyílásuk alakja szerint Cholnoky tízféle típust rajzolt le, naplójának ezen az oldalán a 4–8-as típusok láthatók. A szabályos, de egészen túlnyúló peremű 4-es típus a Chromatic Springgel (Színes-forrás) jellemezte, mely a cianobaktériumoknak köszönheti kékségét. A 6-os, kúrtós medencékhez a Punch Bowl Springet (Puncsostál-forrás) rajzolta le, a 7-es típusú, tetaratás (lépcsősen telepedő, édesvízi mészkőből felépülő), peremes gejzirekre az Old Faithfult (Öreg Hűséges) hozta fel példának. A 8-as, igen vastag peremű gejzireknél a Castle (Kastély) szerepel (Cholnoky Jenő XXXII. terepnaplója, 65. oldal)



### Kanyonmetszet

A rajz alsó része a Yellowstone-folyó kanyonjának hosszametszete, a római számokkal jelzett lépcsők a felső és alsó vízesésekre utalnak. Az ábra felső része a kanyonfal formáit mutatja be, köztük a fal pusztulásakor kipreparálódott gejzirkürtők szikláit (4-essel jelölve). I. Upper Falls (Felső-vízesés). II. Lower Falls (Alsó-vízesés). 1. Gejzirkúpok. 2. Travertino (mésztafa)-takarók. 3. Morénák. 4. Kipreparálódott gejzirkürtők. 5. Gejzirkürtők metszete. 6. Melegforrás-kürtők metszete. 7. Mállott riolit (Cholnoky Jenő XXXII. terepnaplója, 74. oldal)

Az 1872-ben létrehozott Yellowstone Nemzeti Parkban „magasra kiemelkedő vulkán-csoportokkal” is lehet találkozni, mint „amilyen az északi bejáró közelében emelkedő Bunzen-peak, vagy a park közepe táján emelkedő Mt. Washburn, de a »poszthumusz vulkáni működés« az, amely „a Yellowstone parkot világcsodájává teszi.” Ennek köszönhető a rengeteg melegforrás, köztük a temérdek „szökő-melegforrás, úgynevezett gejzir”. Természetes tehát, hogy a „melegvíz és gőz előtörése a legérdekesebb tanulmánytárgy itten”. A melegforrásokban „forrásponton alul levő hőmérsékletű víz tör fel”. Ha azonban a feltörő víz hőmér-

séklete „a forrásponton felül van, akkor két eset lehet: ...ha nincs ideje útközben a forráspont alá hűlnie, akkor állandó gőzkilövelés, fumarola támad... Ha a feltörő

**A folyó a Mt. Washburn közelében fordul hirtelen északkeletnek, „ott zuhanik bele mintegy 250–300 m mély kanyonjába, amelyet a Föld egyik legszebb látványának mondhatunk.”**

gőz útközben lehűl s cseppfolyóssá válik, akkor működése szakaszos lesz s a lehűlt gőzből származott vizoszlopot a gőz újra felmelegíti a forráspontra s a kazánrobbanáshoz hasonló jelenség, a gejzir keletkezik”. A hajdani gejzírek kipreparálódott kürtői a Yellow-

stone-folyó kanyonjának is érdekes látványai. A folyó a Mt. Washburn közelében fordul hirtelen északkeletnek, „ott zuhanik bele mintegy 250–300 m mély kanyonjába, amelyet a Föld egyik legszebb látványának mondhatunk.”

Amerika nyugati partjának bejárása után a földrajzostársaság a Nagy-sóstó környékét, majd a Colorado-fennsíkot látogatta meg.

Október 2-án érkeztek meg a „nagy szurdokhoz”, a Grand Canyonhoz közeli El Tovar állomásra. Alighogy felöltöztek, és bekapták a reggelit, rohantak a kanyonhoz. A völgy itt 8 kilométer széles, de „rohamosan szűkül lefelé s legalsó részének már egészen függőleges,



### A Grand Canyon

„Október 2-át és 3-át a Grand Kanyon mellett töltöttük, rajzoltam és fotografáltam, de a 8 km széles völgy olyan óriási méretű, hogy fényképezni nagyon nehéz” – idézi fel Cholnoky Utazásaim, élményeim, kalandjaim című könyvében

### OLVASNIVALÓ

Cholnoky Jenő: **Utazásaim, élményeim, kalandjaim.** Pantheon, Budapest, 1942

Cholnoky Jenő: **Utazásom Amerikában Teleki Pál gróffal.** Vajda-Wichmann, Budapest, 1942

Cholnoky Jenő: **Utazás az Amerikai Egyesült Államokban.** Földrajzi Közlemények, 1912, XL. kötet, 9–10. füzet, 236–274. o.

mintegy 500 méter magas falai vannak!” Lenézve pedig a mélybe: „és ott lenn csillog a Colorado-folyó, nagyobb a Dunánál, de csak kis pataknak látszik, mert szemünk nincs ilyen óriási méretekhez szokva. [...] Elbűvölő, nagyszerű látvány! Teleki lelkesülten mondta: ezt még az amerikaiak sem tudták eltúlozni, ez olyan nagyszerű!”

A Mississippi síkságát átszelve

október közepére értek vissza New Yorkba. Cholnoky és Teleki október 22-én, déltájban szállt fel a Kaiser Wilhelm II. német hajóra. „Kissé elszomorodva néztem – írja visszaemlékezésében Cholnoky –, amint a hajó távozásával ibolyaszín ködbe merültek a felhőkarcolók, füst takarta a kikötő nyüzsgő hajósokaságát s a másik oldalon kinyílt a kilátás a végtelen óceánra.”



A Magyar Földrajzi Múzeum **földRajz** című időszak kiállításán a Grand Canyon rajzát tartalmazó vázlatfüzet mellett Cholnoky Jenő számos egyéb grafikája is megtekinthető



LEVICZKI ANITA  
GEOGRÁFUS, MÚZEUMI ADAT-TÁROS A MAGYAR FÖLDRAJZI MÚZEUMBAN  
WWW.FOLDRAJZIMUZEUM.HU