



▷ SZÖVEG ÉS FÉNYKÉP: TELBISZ TAMÁS

# DINÁRI-SZLOVÉNIA

## VÁRAK, POLJÉK, FENNSÍKOK

Időről időre belebotlunk olyan leírásokba, melyekben Szlovéniát a Balkán részeként, vagy Ljubljanát mint a Balkán legnyugatibb fővárosát emlegetik. Ám igazi balkáni hangulattal csak meglehetősen ritkán találkozhatunk Szlovéniában. A települések rendezettsége, a történelmi szimbólumok sokkal inkább sugallják az osztrák hatást, amire ráerősít az északi országrész csipkézett hegyvonulatainak és glaciális tavainak hamisítatlan alpesi atmoszférája. A délnyugati területeken pedig mintha már-már Olaszországban járnánk... Természetföldrajzilag azonban mégis helytálló Szlovénia egy részét a Balkánhoz sorolni. Az országot ugyanis két részre vágja a Dinaridák és az Alpok határa. Míg a turisták zöme inkább „alpesi Szlovéniát” és a tengerpartot keresi fel, addig mi most „Dinári-Szlovéniába” indulunk

Úgy alakult a földtörténet, hogy mészkőből mind északra, mind délre bőségesen jutott. Ez számos közös vonást eredményezett, de különbségek is akadnak szép számmal. Alpesiszlovénia gyors kiemelkedése és erős jégkorszaki eljegesedése miatt a terep erősen szabdalt: mély völgyek, morénák, nagyobb állandó tavak és tengerszemek, szűk kanyonok, sziklás gerincek, itt-ott karsztfennsíkok jellemzők, noha ez utóbbiaknál a „sík” szót legfeljebb idézőjelben használhatjuk. Böven nyílik barlang itt is, de többnyire nehezen járható, mert sok bennük a meredek rész, illetve a függőleges akna.

Dinári-Szlovéniát szelídebb formák uralják: széles hegyhátak, karsztfennsíkok, melyeket töbrök százezrei tarkítanak. A fennsíkok peremén meredek letörésekről csodálhatjuk a kilátást, egyébként viszont simább, akadálytalanabb a közlekedés. A völgyek egy része széles, nem is a vízfolyások hozták őket létre, hanem a szerkezeti mozgások, és mivel a karszt (majdnem) minden vizet elnyel, ezért a völgyek talpáról egyes helyeken nem vezetnek ki vízfolyások, hanem zárt mélyedések alakultak ki. Ezek a nagy, több tíz négyzetkilométer kiterjedésű poljék csak a dinári részekben jellemzők.

A víznyeléshez, a víz föld alatti útjához és felszínre bukkanásához kapcsolódóan rendkívül változatos formák alakultak ki: folyókat elnyelő barlangszájak, széles félkaréjban végződő vakvölgyek, barlangtermek beomlásával létrejött szakadéktöbrök, bővizű források – és persze maguk a barlangok. Nem véletlen, hogy a leghíresebb turistabarlangok is e vidéken találhatóak.

**Dinári-Szlovéniát szelídebb formák uralják: széles hegyhátak, karsztfennsíkok, melyeket töbrök százezrei tarkítanak. A fennsíkok peremén meredek letörésekről csodálhatjuk a kilátást, egyébként viszont simább, akadálytalanabb a közlekedés.**

#### A Krka-folyó ölelésében

Otočec szigeti kastélya tartózkodón bújjik meg a fák árnyékában

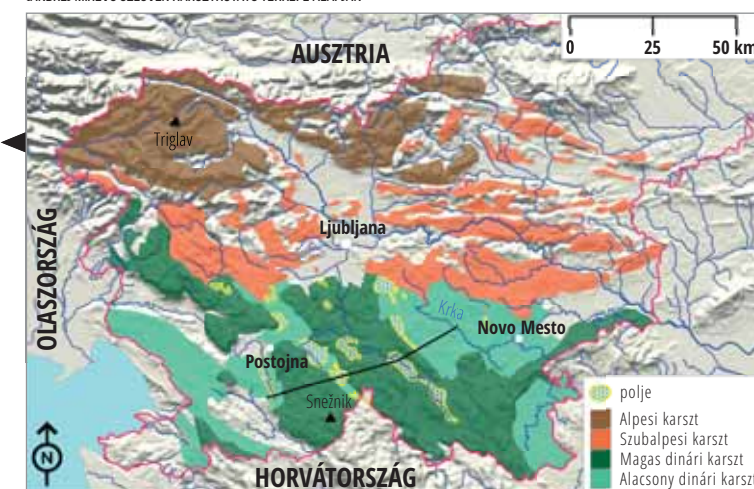
#### Lassan esteledik

Nyúlnak az árnyak a Bloke-fennsíkon

#### Szlovénia négy jellegzetes karszttípusa

Magasságuk, jellemző formáik, tektonikus irányaik alapján egyaránt különböznek. Szlovéniában meghatározó a karsztok jelentősége – nem véletlen, hogy délnyugati szomszédaink a karsztkutatás élvonalában járnak (A térképre rajzolt fekete vonal a 75. oldali keresztmetszvény helyét jelöli.)

(ANDREJ MIHEVC SZLOVÉN KARSZTKUTATÓ TÉRKÉPE ALAPJÁN)



## Ez a Krka nem az a Krka

A Krka-folyó völgyéről a többségnek valószínűleg a horvátországi Krka gyönyörű vízesei és édesvízi mészkőgátjai ugranak be, de ez itt most egy másik, békésebben csordogáló folyó, melynek teljes 95 km-es hossza Szlovénia területére esik. „Kis sziget”-nél, azaz Otočecnél érzük el az alacsony dinári karszt szelét. És ez nem is akármilyen hely!

A kis szigeten ugyanis egy remekbe szabott kastély áll, melyet majd közel 800 éves történelme során többször is leromboltak (utoljára a II. világháború partizánjai), de mindig újjáépítették. Ez Szlovénia egyetlen,





szigeten álló kastélya, de e tudattól teljesen függetlenül is mesebeli a látvány. Kis fahídon lehet átsétálni (vagy begurulni) a szigetre, de a legelegánsabb, ha valamilyen vízi járművel érkezünk a cseréptetős, apró csónakkikötőbe. A kastélyban sokcsillagos hotel működik, de az udvari részre bárki bemehet. Némi meglepetésre a fahíd mellett cigány kisgyerekek jönnek hozzánk kéregetni (talán még sincs olyan messze a Balkán?), de ők is viszonylag jól öltözöttek, és szüleik békésen horgásznak a folyóparton. Talán a közeli városka romanegyedéből jöttek ide relaxálni... E város pedig Novo Mesto, azaz „Újhely”.

#### Az „új” híd az „Új városban” (Novo Mesto)

A Krka kanyarulatában az óvárosi részek láthatók. Fent, a dombtetőn a katedrális, ami mindössze 2006 óta székesegyház, ekkor lett ugyanis püspöki székhely a város. Jobbra pedig a ferences templom tornya és homlokzata csillan meg a napfényben

#### Novo Mesto ipari létesítményei sem elhanyagolhatók: alapjukat még az 1950-es évek Jugoszláviájában rakták le. Két, nemzetközileg is fontos üzeme a kis Renault-kat előállító autógyár és a Krka-gyógyszercég székhelye.

Mindig zavar, ha egy termékre rányomtatják az „ÚJ”-feliratot, hiszen a címke ottmarad, és egy idő után értelmét veszti. Mennyivel inkább igaz ez a településnevekre! Itt is egy 650 éves névadással van dolgunk: a városka 1365-ben lett Újhely (németesen Neustadt).

Ideérkezve váratlanul Bern és Besançon képe ötlik fel bennem. Vajon mi lehet a hasonlóság köz-

tük? A fekvésük: mindegyik egy bevágódott folyókanyarulat belső, domború íve mentén alakult ki. Ennek megfelelően Novo Mesto elsődleges szépségét is fekvése határozza meg, de a kanyarulat zugában elhelyezkedő belváros régi házai, kövezett utcái, míves templomai, tágas főtere önmagukban is hangulatosak. Ám ipari létesítményei sem elhanyagolhatók: alapjukat még az 1950-es évek Jugoszláviájában rakták le. Két, nemzetközileg is fontos üzeme a kis Renault-kat (Twingo, Clio) előállító autógyár és a Krka-gyógyszercég székhelye. Figyelemre méltó azonban, hogy a két gyártelepet sikerült úgy elhelyezni a településen, hogy a régi, hangulatos városképet még nyomokban sem zavarják.

Az óvárosi részeket a 16. századtól kezdve híd kötötte össze a túlparrtal. Régen fahíd állt itt, ám 1898-ban megépült az „új” acélszerkezetű híd, mely a maga korában a Monarchia egyik legnagyobbja volt. Érdekes viszont, hogy a fahidak máig sem tűntek el teljesen. A folyókanyarulat „nyakánál” mindkét irányba kerékpáros-fahidak vezetnek a túlparrtra. De a folyó völgyében továbbhaladva felfelé, autós-fahidakkal is találkozhatunk, melyek kellemesen „dobognak” a kerekek alatt. Közeliükben gyakran láthatunk félig természetes, félig mesterséges zúgókat, melyek célja egyrészt a víz lassítása, másrészt a vízimalmok működtetése volt. Néhányukat csak a nosztalgia tartja még életben...

#### Straža („Örhely”) település kis vízlépcsője és hídja a Krka-folyón

Hátunk mögött, az öreg malomnál csendesen pihen a falnak támasztott, régi malomkő. A kép háttérében viszont már feltűnnek a karsztfennsík

FÖLDGÖMB VILÁGLÁTÓ A TRENDFM-EN  
CSÜTÖRTÖKÖNKÉNT 16.35-KOR.  
A RÁDIÓBAN VENDÉGÜNK A TÉMÁRÓL:  
**TELBISZ TAMÁS**

**TRENDFM** 94.2  
GAZDASÁGI RÁDIÓ CSOPORT

KORÁBBI MŰSORAINK MEGHALLGATHATÓK:  
[WWW.TRENDFM.HU](http://WWW.TRENDFM.HU)



Igazából itt kezdünk hegyek közé érni, és a me-  
redék, erdős oldalak között a völgytalp egyre szűkül.  
Hamarosan az Ördög Tornya (Hudičev Turn) és  
egy kísértetkastély (Soteska) látványa fogad, melyek  
közül az előbbi a tisztességesebb állapotú. Ez a ló-  
here-alaprajzú, reneszánsz torony az egykori kas-  
télyparkban áll. Az elsőre kápolnának tűnő épület-  
ben többek között Bacchus istent, illetve Zeusz és Ganü-  
médész találkozását pingálták a falakra, ami talán sejteti, hogy a birtok ura milyen célokra használhatta e toronyházat.

Žužemberk vára szintén nem teljesen ép, bár falai és sisakkal fedett tor-  
nyai jó állapotban vannak, belül azonban csak egy színpad és nézőtér talá-  
lható. A 11. században épült várat a közelgő törökök ellen erősítették meg  
a mohácsi vész évében, ám a támadók más irányba kanyarodtak, így a hős  
várvédők történetét végül nem itt írták meg. Komoly csetepaté híján az  
egyik legizgalmasabb esemény az lehetett, amikor 1575-ben egy idelátogató  
grófkisasszonyt megölt a kastély udvarában tartott medve.

**Az elsőre kápolnának tűnő épületben  
többek között Bacchus istent, illetve Zeusz  
és Ganümedész találkozását pingálták  
a falakra, ami talán sejteti, hogy a birtok ura  
milyen célokra használhatta e toronyházat.**

**Az Ördög tornya**

Voltaképpen egy barátságos, hívogató  
épület az egykori, ma már erősen romos  
Soteska-kastély parkjában. A tulajdonos  
egy időben a vegyes szláv–német nevű  
Jurij Žiga Gallenberg volt.  
A „két nemzetiségű” nevek nem ritkák  
a szlovén történelemben

**Žužemberk vára**

Látványos, jó karban lévő rom,  
fesztiválok színhelye. Az ablakon át  
épp a Szent Rókus-templomra láthatunk,  
mely már a Krka túloldalán fekvő  
dombon magasodik



Ám végül megérkezett a pusztító háború is, noha  
ekkkortájt a várak a legtöbb helyen már nem játszottak  
érdemi szerepet. A II. világháborúban először olasz  
csapatok állomásoztak itt, akiket a partizánok füs-  
töltek ki, majd őket követték a szlovén partizánelle-  
nes, nácibarát erők („Domobranci”), akiket viszont  
a szövetséges légi erők bombáztak szét. A vár ennek  
hatására erősen elromosodott...

Alatta folyik el a Krka, melyben itt szép édesvízi  
mészkő vízeséslépcsők fejlődtek ki, de a nagynevű  
folyórokon hasonló formáitól azért messze elmarad-  
nak. A közeli Gradiček (azaz „Kis kastély”) telepü-  
lésnél egy karsztforrásból tör a felszínre a víz. Ha  
épp nincs áradás, vezetett túra keretében be is lehet  
járni a forrásbarlang rövid, száraz szakaszát.

**Novo Mesto, Városháza**

A zászlók alatt, középen a város címere,  
melyben a városalapító, nagybajuszos-  
szakállas IV. Habsburg Rudolf herceg  
látható. N.B.: az alapítás idején még  
„csak” hercegek voltak Ausztria urai.  
Az osztrák hatás azért Dinári-Szlovéniában  
is tetten érhető...



## Fennsík-polje-fennsík-polje-fennsík

A folyó fölött a karszfennsíkok és poljék világa húzódik. Olyan a domborzat, mint egy sorminta. Egyik fennsíkot követi a másik, megszakítva egy-egy poljesorral. Ráadásul ezek a nagy méretű felszínformák egymással párhuzamosan helyezkednek el, követve a jellegzetes északnyugat–délkeleti dinári csapásirányt, ami jól elkülöníthető az Alpok szlovéniai részének nyugat–keleti hegyláncaitól. A közlekedés igazodik a terepadottságokhoz, így némi túlzással akár egy autóstérképről is meg lehet állapítani, hogy meddig tart Dinári-Szlovénia.

A fennsíkok rendszerint 10-15 km széles, erdővel borított hátakat jelentenek, melyekre rövid, de meredek peremeken juthatunk fel. Az erdők sűrűjét pár házból álló, apró települések, körülöttük kis kiterjedésű, keserves munkával megművelt irtásföldek szakítják meg. Ám a házak funkciója megváltozott, és ma egyre inkább jellemző, hogy a városokba elvándorolt nemzedék csak nyári/hétfégi pihenésre tér vissza a szülők otthonába.

Az erdős fennsíkok után széles, lapos fenekű völgyekbe érkezünk, ahol kiterjedt szántóföldek is elférnek – ezért hívják e formákat szláv kifejezéssel poljénak. Ezek a tágas völgyek éppúgy hosszúkásan megnyúltak északnyugat–délkeleti irányba, mint maguk a fennsíkok. Meglepő, hogy a fennsíkok víztelensége után itt vízfolyásokat, vizenyős réteket, sőt akár tavakat is találhatunk! Csak éppen a vízfolyások is „be vannak zárva” a völgybe: nincs kifolyásuk, pontosabban, csak a föld alatt távozhatnak. Mivel pedig a poljén belül kicsik a szintkülönbségek, ezért, ha csak a folyók alakját nézzük egy térképen, a több irányból érkező, kanyargós vízágakról sokszor nehéz eldönteni, vajon melyik irányba folyik bennük a víz.

A poljék rendszerint több szintben helyezkednek el. A Krka 270 méter magasságban fakadó forrásától indulva először a 430 méteren fekvő, keskeny Dobre

### A Cernica polje középső része

Ez csak egy kis „pocsolya”, nem a valódi tó, mert az még összeszűkülte állapotában is jóval nagyobb ennél. Ami nagyvíz idején itt mindent befed, egészen a hátsó, erdős domboldalakig, melyek a tó nyugati partját alkotják

**Az erdős fennsíkok után széles, lapos fenekű völgyekbe érkezünk, ahol kiterjedt szántóföldek is elférnek – ezért hívják e formákat szláv kifejezéssel poljénak. Ezek a tágas völgyek éppúgy hosszúkásan megnyúltak északnyugat–délkeleti irányba, mint maguk a fennsíkok.**

**A magas fekvésű, de lapos térszín és a víznyerési lehetőségek miatt a terület már a bronzkorban is lakott volt. Az pedig kifejezetten meglepő, hogy Ribnica Szlovénia egyik dokumentáltan legöregebb városa (írások források már 1220-ban városként említik).**

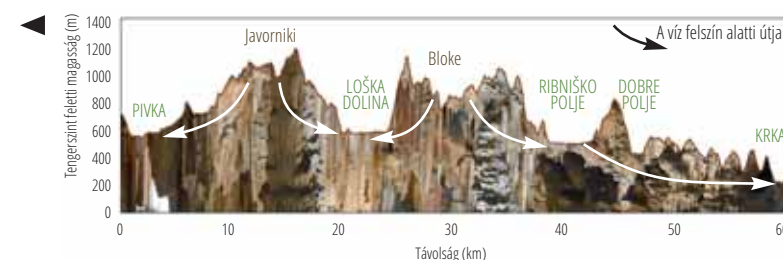
### Keresztoszelvény a déli, magas Dinári-karszton keresztül

Megfigyelhető rajta, hogy miként áramlanak a vizek egyik poljéból a másikba. De ami az ábrán ilyen egyszerűnek tűnik, azt a valóságban hosszadalmas vízfestési kísérletek árán lehet pontosan kimutatni. Ráadásul a kapcsolatok sokszor nem is egyértelműek, mert a vízszint befolyásolhatja az áramlási irányokat... (A keresztoszelvény pontos helye a 69. oldal elején lévő térképen látható!)

poljét keresztezzük, majd 500 méterrel a tengerszint felett a nagy Ribniško polje következik. Az itt beszivárgó vizek a Krka-völgyben látnak újra napvilágot. A poljében lévő település, Ribnica neve halaspatakot jelent, és valóban: e magasabb szinten bőven van víz, melyben évszázadok óta horgászni is lehet. Sőt, akár árvizek is előfordulhatnak!

A magas fekvésű, de lapos térszín és a víznyerési lehetőségek miatt a terület már a bronzkorban is lakott volt. Az pedig kifejezetten meglepő, hogy

Ribnica Szlovénia egyik dokumentáltan legöregebb városa (írások források már 1220-ban városként említik). A helyiek és a partizánok kapcsolata itt sem volt felhőtlen, és ennek van némi köze a karsztformákhoz is. 1942-ben ugyanis 14 favágót végeztek ki a közelben a „gerillák”, és a holttesteket egy aknabarlangban próbálták elrejtetni, ám a dolog





**1863-ban sikerült egy gravitációs úton működő vízvezeték építeniük, mégpedig egymáshoz illesztett fenyőtörzsekből, ami rendkívül tartós ezen az éghajlaton...**

szerzik a vizet. Középtájon helyezkedik el egy lapos mélyedés, ám állandó víznek ez is híján van, így nem tekinthető poljének. Itt található a fennsík legnagyobb települése (Nova Vas), 300 lakossal. Másfél évszázaddal ezelőtt az itt élők mindennapjainak egyik rutinszerű, ám időigényes foglalatossága volt, hogy legalább 1 órát kellett gyalogniuk víztért a legközelebbi forráshoz. Akár egyes sivatagi településeken...

Ám 1863-ban sikerült egy gravitációs úton működő vízvezeték építeniük, mégpedig egymáshoz illesztett fenyőtörzsekből, ami rendkívül tartós ezen az éghajlaton – még ma is látni az eredeti vízvezeték néhol megmaradt darabjait! A vizet a település közepén kialakított víztározókhoz vezették, ahol mindenki vehetett magának és itathatta az állatait. És nemcsak az ivóvízellátásban volt jelentős szerepe e kutaknak, hanem a tűzvesz elleni védekezésben is, hiszen korábban, a messziről hordott víz időszakában esély sem volt egy kigyulladt házat vagy istállót időben eloltani.

A Bloke-fennsík külön érdekessége, hogy a szlovének itt találták fel a síelést! Erről már 1689-ből tanúskodik írásos feljegyzés! A télen vastag hóval borított platón a viszonylag lankás terep és a bőségesen rendelkezésre álló fa szinte kínálta a lehetőséget, hogy a környékeliek lábukra kötött falécekkel közlekedjenek, és az áruk szállítása is egyszerűbb volt így. Egy korabeli utazó szerint a meredekebb részekeken egész ügyesen siklottak is. Síelésre ma is van itt mód, de lesiklás helyett inkább a sífutás a terepnek megfelelő módoszat.

A víznyomjelzéses kísérletek tanúsága szerint a vizek innen már a Cerknica polje és a Loška dolina felé szivárognak a mélyben. A Cerknica minden bizonnyal a legismertebb és legalaposabban vizsgált polje egész Szlovéniában, sőt, valószínűleg az egész Földön erről született a legtöbb tudományos dolgozat! Területe mintegy 70 km<sup>2</sup>, melynek átlagosan bő harmadát borítja tó (egész pontosan 26 km<sup>2</sup>-t, azaz épp a Velencei-tónak megfelelő területet), melynek méretei a karsztvízszint ingadozásának megfelelően mind kiterjedésben, mind mélységben igen szélsőségesen váltakoznak. Az ide kapcsolódó Križna-barlang lebilincselő fényképeit a Földgömb 2015/4. számában kell keresni!

kitudódott, ez pedig nem tett jót a népszerűségüknek. Ettől függetlenül Szlovéniában ma is sok helyen láthatók partizánemlékművek. Mivel pedig itt az ellenállás nem egy kívülről (más országból) szervezett mozgalom volt, ezért minden konfliktus ellenére volt – és van – bizonyos elismertségük az országban.

A Ribniško polje dél felé szinte összenőtt (sőt, árvízkor hidrológiai szempontból össze is kapcsolódhat) a Kočevsko poljével. Így együtt a Szlovén-karszt legnagyobb poljéjét alkotják (kb. 80 km<sup>2</sup>)! A vízvásztó érdekes módon a polje közepén húzódik, mivel a Kočevsko északi részéről még a Krka, déli részéről viszont már a horvát Kolpa-folyó felé vándorolnak a vizek a felszín alatt. Árvízkor viszont ez is megváltozhat, mert ilyenkor a polje felszínén lefolyik a víz dél felé, és csak ott bújjik a mélybe.

A Bloke (vagy Bloška) plató többtucatnyi, apró településén viszont csak kisebb forrásokból

**A Grad Snežnik négyzetes tömbje**

a zordon, középkori múltra utal, ám festése és a kiegészítő épületek inkább a romantikus hatást fokozzák. A várakó vize egy közeli karsztforrásból érkezik

**A Ribniško polje dél felé szinte összenőtt (sőt, árvízkor hidrológiai szempontból össze is kapcsolódhat) a Kočevsko poljével. Így együtt a Szlovén-karszt legnagyobb poljéjét alkotják (kb. 80 km<sup>2</sup>)!**

**A Loška dolina digitális terepmodellje**

A terepmodellre „ráhúzott” űrfelvétel szépen mutatja a polje takaros parcellákkal művelt földjeit az erdős fennsík között. Az Obrh „háromágú” vízfolyásának valójában két forrása van (délről és keletről), a harmadik pedig a lefolyó ág, mely a Golobina Jama víznyelő barlangjában végződik



A Loška dolina – nevével ellentétben (a dolina itt völgyet jelent) – szintén poljének tekinthető. A Cerknica déli meghosszabbításában helyezkedik el, szintben mindössze csak 20 méterrel van feljebb, de közöttük egy körülbelül 60 méter magas küszöb húzódik. Ez a víznek persze nem akadály, hiszen a jól karsztosodó mészkőben itt is barlang alakult ki (Golobina jama), mely a felső poljében összegyűlő vizeket szépen leereszti az alsó poljéba. A poljék tulajdonképpen úgy helyezkednek el egymás felett, mintha sorbakapcsolt kádak lennének. Gond csak akkor van, amikor hirtelen kell kiadós mennyiségű vizet leereszteni (pl. hóolvadás idején), mert a lefolyók ezt nem bírják, és ilyenkor a felső poljében is tóvá duzzad a víz. A Golobina-barlang megtekintését ilyenkor nem ajánljuk...

A Loška dolina déli csücskében takaros kis vár emelkedik, mely mintha egy Jókai-regényből lépett volna elő. Ez már a Snežnik hatalmas fennsíkjának lába, így nevét is innen kapta: ez a Grad Snežnik. A poljék mentén dél felé haladó út védelmére már a 10–11. században állt itt egy vár, de az egész biztosan sokkal zordabb lehetett. Hercegi gazdái aztán igazi reneszánsz kastéllyá alakították, körötte angolparkot hoztak létre, és noha itt sem múlt el nyomtalanul a háború, a legutóbbi felújítások eredményeként ismét teljes pompájában tündököl. A körötte húzódó várarkot a hely természeti adottságainak megfelelően egy karsztforrás táplálja vizével.

A Snežnik felé végtelennek tűnő erdők húzódnak, melyekben még most is gazdag az állatvilág, élén a nagyragadozókkal: hiúzzal, farkassal és medvével. Nem csoda, hogy régebben sokat jártak ide vadászni az uraságok, így a kastélyhoz tartozó egyik régi épületben vadászkiállítás is látható. Élőben pedig a vezetett túrák keretében működő állatles vezethet el a medvékhez.

## A poljék tulajdonképpen úgy helyezkednek el egymás felett, mintha sorbakapcsolt kádak lennének. Gond csak akkor van, amikor hirtelen kell kiadós mennyiségű vizet leereszteni...

### Déli kilátás a Veliki Snežnikről

Háttérben Isztria hegyei, az Adria (melyből az idén kicsit kevesebb is elég volt), Cres sziget és a Fiume fölötti hegyek



### A Veliki Snežnik

Dél(-Szlovénia) Királynőjének ívelten domborodó magaslata. A bükkösök zónáját elhagyva majdnem a csücsig törpefenyő borítja a hegyet, és csak néhol bukkannak felszínre a mészkősziklák



## Dél Királynője, a Snežnik

A Javorniki–Snežnik–Gorski Kotar nevekkel leírható hatalmas, egybefüggő fennsík a szlovén Postojnatól a horvát Rijeka fölötti hegyekig nyúlik. Hosszanti irányban több mint 60 km, keresztben pedig mintegy 20 km a legnagyobb szélessége. Nemcsak óriási területe, de magassága is a környező platók fölé emeli. Jellemző szintje 1000–1400 méter, de a főcsúcs tömbje egészen 1796 méterig emelkedik.

A mennyiségi változás itt minőségibe csap át, mivel Dél-Szlovénia fennsíkjai közül egyedül ez a rész volt eljegesedve a jégkorszakban! Magasságán túl hozzájárult ehhez a kiemelkedő csapadékmennyiség is: az Adria közelsége miatt most évi 3000–3500 mm csapadék hullik a tájra! Bár a jégkorszakban ez jóval kevesebb lehetett, de még így is elég volt ahhoz, hogy a fennsík nagy többsége hulló hó nyáron ne tudjon elolvadni, és szép lassan felhalmozódva gleccsereket hozzon létre. Ezek viszont egészen más jellegűek voltak, mint alpesi Szlovénia völgyi gleccserei! Itt platógleccserek jöttek létre, melyekből a magasan fekvő poljék, völgyek felé kisebb gleccsernyelvek nyúltak le. A jég által lerakott morénák leginkább e mélyedésekben őrződtek meg. A fennsíkra települt jégtakaró itt nem mozgott olyan intenzíven, mint az Alpok lassan, de biztosan lefelé csúszó gleccserei, ezért eróziós hatása is sokkal kisebb volt, így itt nem jöttek létre csipkés gerincek, illetve kárcsúcsok sem. A jégtakaró alatti kisebb dombokat, töbörközi gerinceket simára gyalulta a jég, ezért inkább a lekerekített formák a jellemzők. Ilyen a főcsúcs markánsan kiemelkedő, ám domborúra csiszolt teteje is.

A Veliki Snežniknél pompásabb kilátóhelyet nehéz elképzelni. Nemcsak a fennsík, de egész Dél-Szlovénia legmagasabb pontja is egyben, ahonnan elképesztően változatos körpanoráma nyílik. Kelet felé messze ellátni a lealacsonyodó hegyekre. Észak felé, páramentes időben, a dinári fennsíkok mögött feltűnik a Júliai-Alpok hegykoszorúja is. Nyugat felé jól látható a Klasszikus Karszt vidéke, de a legizgalmasabb mégis talán a déli látkép, mert elénk tárul a Kvarner-öböl környéke – maga a tenger, Isztria legmagasabb hegyei (az Učka), a szigetek (Cres), a Rijeka fölötti Risnjak-hegy és társai. A közelben pedig a dimbes-dombos, szelíd kúphegyekkel és igen mély töbörökkel tagolt, de sűrű erdőkkel betakart fennsík tűnik elénk. Így elegáns kiemelkedése és domború formái alapján méltán hívhatjuk a helyet Dél(-Szlovénia) Királynőjének.



TELBIŠ TAMÁS  
GEOGRÁFUS, AZ ELTE  
TERMÉSZETFÖLDRAJZI  
TANSZÉKÉNEK DOCENSE