

PUSZTULÓ USZTURÓ MÁR NEM KERT, DE MÉG NEM ERDŐ

⊕ SZÖVEG: KOVÁCS ISTVÁN, KÉP: FARAGÓ CSABA

Szatmár egy eldugott zugolyában találunk Európa egyik legnagyobb ártéri gyümölcsösére, amely oly harmonikusan illeszkedik a Felső-Tisza varázslatos természeti környezetébe, mintha teremtve lenne. A tájra jellemző elfeledett gyümölcsfajták között barangolva megérthetünk valamit abból, hogyan éltek elődeink harmóniában a természettel



Táj, tájfajta, tájhasználat

A termesztett kultúrnövényfajták száma harmadára csökkent az elmúlt évszázadban. Mind ezért a tömegigény szolgálatába állított gépesített és kemizált mezőgazdaság okolható, ahol kizárólagos szempont a gazdaságosság.

Pedig a történelmi (régi) és táj- (helyi) fajták nemcsak kiemelkedő agrártörténeti értéket képviselnek, de nélkülözhetetlen forrásai a növénynemesítésnek is, hiszen tökéletesen alkalmazkodtak kialakulási környezetük ökológiai viszonyaihoz. Ezeket a régi fajtákat – a génbankokat nem számítva – nagyobb koncentrációban már csak néhány maradványterületen lelhetjük föl, ezek közé tartoznak a Felső-Tisza vidékének ősi fajtájú ártéri gyümölcsösei is.

Az itt kialakult gyümölcstájfajták jelentőségére jó példa, hogy az itteni biológiai alapokból hozták létre a méltán híres milotai és csécsi papírhéjú diókat. De beszélhetünk a Császló határában található, legalább 350 éves (Európában a legöregebb), ma is bőven termő somfáról is, aminek terméséből külön fajtát, a császlói somot szelektálták. És akkor arról még nem is szoltunk, hogy a szatmári szilvapálinka nélkülözhetetlen összetevője, a híres nemtudomszilva végre megtalálta méltó helyét a nemzeti fajtajegyzékben. De miért éppen az ártéren alakultak ki és maradtak fenn ezek az ősi fajtájú gyümölcsösök?

Ezeket a régi fajtákat – a génbankokat nem számítva – nagyobb koncentrációban már csak néhány maradványterületen lelhetjük föl, ezek közé tartoznak a Felső-Tisza vidékének ősi fajtájú ártéri gyümölcsösei is.

GYÜMÖLCS MINDENHOL
– árokparton, út mellett,
telekhatáron...



Az ártéri mikroklíma gyengéden óvta a gyümölcsfákat a Kárpát-medence kontinentális éghajlati szélsőségeitől.

A vadgyümölcsfajok eredetileg a folyót kísérő ligeterdők különböző magassági övezeteiben telepedtek meg, attól függően, melyik mennyire bírta a vízborítást. Az ártéri mikroklíma gyengéden óvta a gyümölcsfákat a

Kárpát-medence kontinentális éghajlati szélsőségeitől. Kézenfekvő volt tehát, hogy a gyümölcsstermesztés folyóvölgyeink ártéri erdeiben vegye kezdetét. Az így létrejövő termesztőközpontok aztán egészen a 19. századi ármentesítésekig meghatározó jelentőségűek maradtak.

A kezdeti, gyűjtőgetésen alapuló haszonvételt fokozatosan váltotta föl a tudatos szelekción alapuló nemesítés és termesztés, ami végül gyümölcstájfajtáink kialakulásához vezetett. A 18. század végéig közösségi vagyona tartoztak ezek a gyümölcsösök, – amikor kihirdették a szüretet, minden család egy-egy szekérnyit szedhetett a termésből.

Az ártéri gazdálkodás – jellegéből fakadóan – nem specializálódott hosszú távon egyetlen termék előállítására: éppen ez tette lehetővé, hogy az itt élők alkalmazkodni tudjanak környezetük változásaihoz az egymást kiegészítő, megújuló erőforrások segítségével. A gyümölcsöserdők kiszolgálták a környék lakóit: gyümölcsöt és a gyümölcsből készített ecetet, pálinkát, lekvárt és aszalványt adtak, de innen került ki az építkezéshez, bútorkészítéshez és tüzeléshez szükséges faanyag is, nem beszélve a sövény- és kosárfonáshoz vagy a népi halászati eszközökhöz való vesszőről. A mélyebben fekvő, holt mederrészeken folyt a kender áztatása (az elkábult halak könnyű zsákmányt jelentettek), a kaszálók a takarmányt biztosították, de méhészkedés, disznóhizlalás, gyógynövénygyűjtés és halászat is folyt az ártéren.

BALJÓS ÁRNYAK

A tájra jellemző gyümölcsfajták száma aggasztóan csökken. Nemrég csak szilvából akár fél tucat tájfajtával találkozhattunk volna, ma már csupán kettő-hárommal

GÉNBANKOK

A növényi génbankok (botanikus kertek, fajtagyűjtemények, gyomrezervátumok, mag- vagy klónbankok) a veszélyeztetett fajtáknak eredeti élőhelyüktől távol való (ex situ) megőrzésére teremtenek lehetőséget. A modern mezőgazdasági gyakorlatban háttérbe szorult, sokszor a kipusztulás szélére sodródott, régi gyümölcs-, szántóföldi és zöldségnövény-tájfajtáink megőrzésében a fajtagyűjteményeknek és magbankoknak van fontos szerepe. Az EU-ban közel kétmillió, Magyarországon több mint százezer génforrástételt tartanak fenn ilyen gyűjteményekben.



Szatmár-Bereg történelmi árterei

Az 1700-as évek végén készült jozefinianus katonai összeírás térképeiből kiderül, hogy ekkortájt Szatmár-Bereg területének még több mint 60%-át erdő borította. Az erdők aránya ma ennek hatodát sem éri el, mégis ez az Alföld legerdösebb vidéke. Az évszázadok erdőirtásai nemcsak fás legelőket és kaszálókat hagytak maguk mögött, de olyan másodlagos, tájképi és természeti értékekben gazdag élőhelyek is kialakultak itt, mint az ártéri gyümölcsösök.

A folyóvölgyek zöld folyosói behálózzák a vidéket, és bár mára az egykor kiterjedt árterekből csak gátak közé szorított hullámtér maradt, a Tisza és a Szamos partján sok helyen megtaláljuk az ártéri gyümölcsösök maradványait.

Ezek az erdei fafajokkal és vadgyümölcszel elegyes ártéri gyümölcsösök élő tanúi, hogyan működtek együtt elődeink a természettel anélkül, hogy kizsigerelték volna azt. Pedig őseink

Ezek az erdei fafajokkal és vadgyümölcszel elegyes ártéri gyümölcsösök élő tanúi, hogyan működtek együtt elődeink a természettel anélkül, hogy kizsigerelték volna azt.



 **FM 105.9**

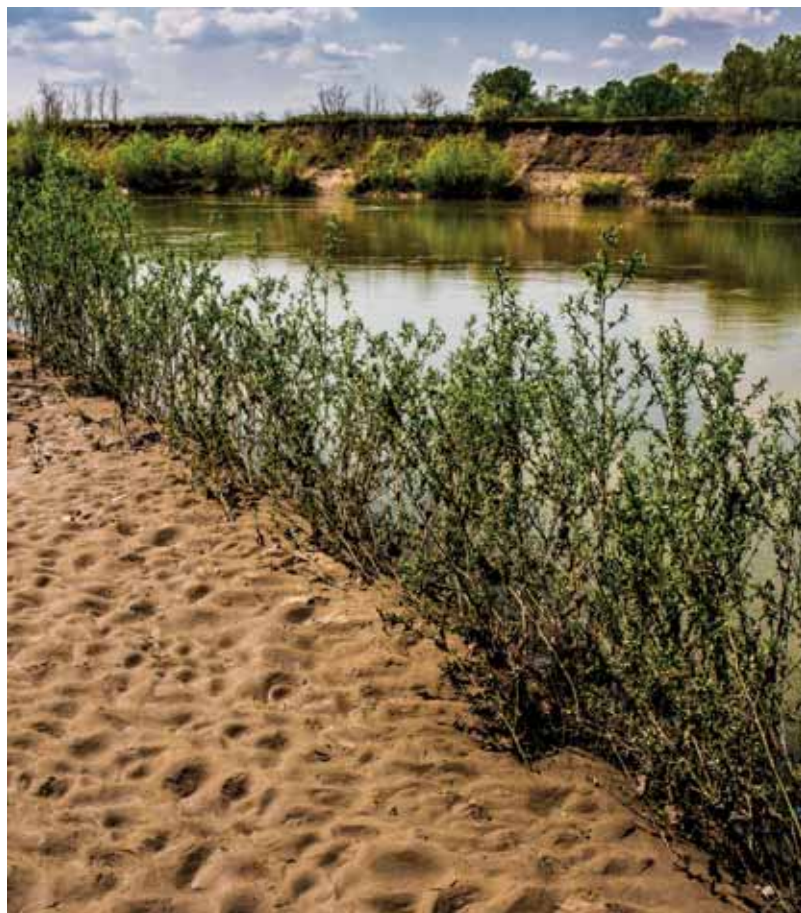
CSÜTÖRTÖKÖNKÉNT 16.35-KOR
A rádióban vendégünk a témáról:
KOVÁCS ISTVÁN
Korábbi műsoraink meghallgathatók:
www.afoldgomb.hu/radio

ELVÁLASZT ÉS ÖSSZEKÖT

Az árvízvédelmi töltésen bicajozva egyszerre látjuk a hajdani ártér két arcát: az intenzíven művelt mentett oldalt és az ártéri „dzsungelt” (balra)

sem voltak jobbak vagy előrelátóbbak nálunk, pusztán rá voltak kényszerítve, hogy a környezeti erőforrásokat fenntartható módon hasznosítsák. Nem volt még birtokukban a tájat drasztikusan átalakító földműveléshez szükséges szemlélet, energia és technika.

A hagyományos ártéri gazdálkodás alapja a fokgazdálkodás volt. A fokok az ártéren kialakított vízfolyások voltak; a vizet áradáskor az ártér mélye, apadáskor a folyó medre felé vezették, egyenletesebbé téve ezzel a vízjárást. A fokrendszer fokozatos szétesésének számos oka volt. Az erdőirtás és a vízimalmok gátjai miatt sok terület elmocsarasodott, a török elleni harcok során elpusztult vagy elmenekült népesség helyébe a fokgazdálkodás tudományát nem ismerő gazdálkodók települtek be. Ennek ellenére a rendszer egyes vidékeken – csökkenő jelentőséggel ugyan – egészen a 19. századig fennmaradt, és csak a folyószabályozások által gátak közé szorított árterek korában szűnt meg.



AHOL A PART SZAKAD...
Igonya. Kedvelt horgász-hely. A partfal víz alatti részén tiszaviráglárvák élnek, fent partifecskék és gyurgyalagok költenek (jobbra)

„Gyümölcsöző” folyó

Az ártéri gyümölcsstermesztés igazi virágkora a 17–18. század volt. A Tiszahát vidékéről a Szamos és a Tisza vízi útjain tutajjokon – ún. szá-lakon – sőt szállító sajkások juttatták el a gyümölcsöt Tokaj, Szolnok, Szeged piacaira, sőt a határon túlra is. A népi jellegű gyümölcsészet hanyatlása az 1836–1839 között végrehajtott tagosítással – a szétszórt birtokrészek egy helyen (egy tagban) való egyesítésével – kezdődött, ekkor sok erdőt és gyümölcsösöt vágtak ki. A szabadságharc bukása utáni birodalmi agrárpolitika tovább rontott a helyzeten. A 19–20. század gazdasági és statisztikai irodalma alapján így is egyértelmű a Tisza-völgyi gyümölcsstermesztés súlya, aminek egyik fényes bizonyítéka, hogy a milotai diót a két világháború között még a londoni tőzsdén is jegyezték.

A 19–20. század gazdasági és statisztikai irodalma alapján így is egyértelmű a Tisza-völgyi gyümölcsstermesztés súlya, aminek egyik fényes bizonyítéka, hogy a milotai diót a két világháború között még a londoni tőzsdén is jegyezték.



Az ártéri és erdei gyümölcsösök jelentősége az új, bőven termő, nemes fajták és korszerű telepítési módszerek elterjedésével visszaesett. A magyarországi gyümölcsstermesztés súlypontja előbb a Duna–Tisza közére, majd a Nyírségre tevődött át. A múlt század közepétől felgyorsult a megmaradt ártéri gyümölcsösök pusztulása. A nagyrészt előregedett, elvadult, a megváltozott ökológiai viszonyok miatt legyengült állományokat az új kor szellemében kivéreztek – hol intenzív művelésű jonatánültetvényekre, hol nemes nyárfásokra cserélték, de gyakran egyszerű szántót hagytak maguk után a munkagépek. A 1980-as évek elején a Szabolcs-Szatmár megyei környezet- és természetvédelmi olvasókönyv nem túl optimistán így fogalmaz: „... az érdekes népi gyümölcsstermesztő kultúra emlékéből legalább pár hektárt mindenképpen meg kellene őrizni.”

A nyugalom (fél)szigete

**PIHENNI IS LEHET
Madárdal és nyugalom.
Az ártéri gyümölcsös
az ártermelő gyümölcs-
ültetvényel szemben
nemcsak materiális
javakat termel**

A Felső-Tisza szabályozások után megmaradt egyik legnagyobb, „S” alakú kanyarulata ma Kistar határában található. A tekintélyes folyóhurok oltalmát élvező ártéri gyümölcsöst a helybeliek csak Uszturóként emlegetik – ez itt a szatmári Tiszahát, egyben a Szatmár-beregi Tájvédelmi Körzet és a Szatmár-beregi Natúrpark területe, nem utolsósorban pedig a Jégmadár-tanösvény ártéri gazdálkodást bemutató állomása.

A területen 2013 nyarán végeztem állapotfelmérést, ekkor a tájra jellemző gyümölcsfajták számát és egészségi állapotát, élőhelyük fenntartásának módját és a fennmaradásukat veszélyeztető tényezőket vizsgáltam.

Uszturó nevének etimológiája bizonytalan: elképzelhető, hogy jelentése sziget, de éppígy lehet az ágasfa, ágas, facölöp jelentésű ösztörű mély hangrendű változata, és kapcsolatba hozható a gát, sánc jelentésű eszterő szóval is. A népi szófejtés pofonegszerű: eszerint lett volna egy pásztor, aki reggelije maradékát vízbe vetette, majd így szólta: „Ússz, túró!”.

A kisari határban a falu szélétől kilométereken keresztül, hol szűkebb, hol





szélesebb sávban húzódik az ártér. A gyümölcsös létét biztosító Tisza itt még élő folyó; mederformáló erejét mi sem jellemzi jobban, mint az, hogy az uszturói kanyarban az utóbbi negyedszázad során jelentősen hátrált a partfal, a szakadó part legintenzívebben omló, suvadó szakaszán 55 méternyi lett az enyészete! A medrét állandóan változtató folyó áradáskor óhatatlanul elmosta a magas parton lévő gyümölcsösök egy részét. A félsziget nyugati oldalán található olyan, a Tisza irányába megcsúszott földszárvokat, amelyek lépcsőzetesen, teraszokhoz hasonló módon kötik össze a folyó meredek mederfalát a magasabb partrészekkel. Itt sétálva fogalmat alkothatunk arról, milyenek lehettek a középkor folyamán az alacsony és a magas ártér találkozási vonalán kialakult, vad-félvad gyümölcsfákkal elegyes ártéri erdők, a gyümölcsények.

A töltésről a fák közé érve azonnal megcsap a gyümölcsös különleges atmoszférája – elsőként a szó szorosabb értelmében: jólesik a gátra tűző napsugarak elől a fák hűvösébe térni. Az ártérben a legnagyobb kánikula idején is hűvös marad a levegő, mert a kubikgödörök a tavasi áradások vizét lassan párologtatva tovább növelik a három oldalról élővízzel határolt gyümölcsös levegőjének nedvességét. A páradús levegő kiáramlását a másik oldalról a töltés akadályozza meg. A töltésoldal napégette, száraz melege keveredik a Tisza édes-agyagos szagával, a dióavar finom,

ETERNIT(Y)

Palatetők végtelen sora.

Mint a térség sok más települése, Kisar hagyományos építésze is a '70-es árvíz martalékává lett.

A vályogot elmoshatta a víz, a gyümölcscsel kapcsolatos hagyományok azonban mit sem változtak: a pálinka és a lekvár készítése ma is a mindennapok része.

A szilvalekvár főzésének szatmár-beregi tradíciója 2013 óta szerepel szellemi kulturális örökségünk listáján



KISAR

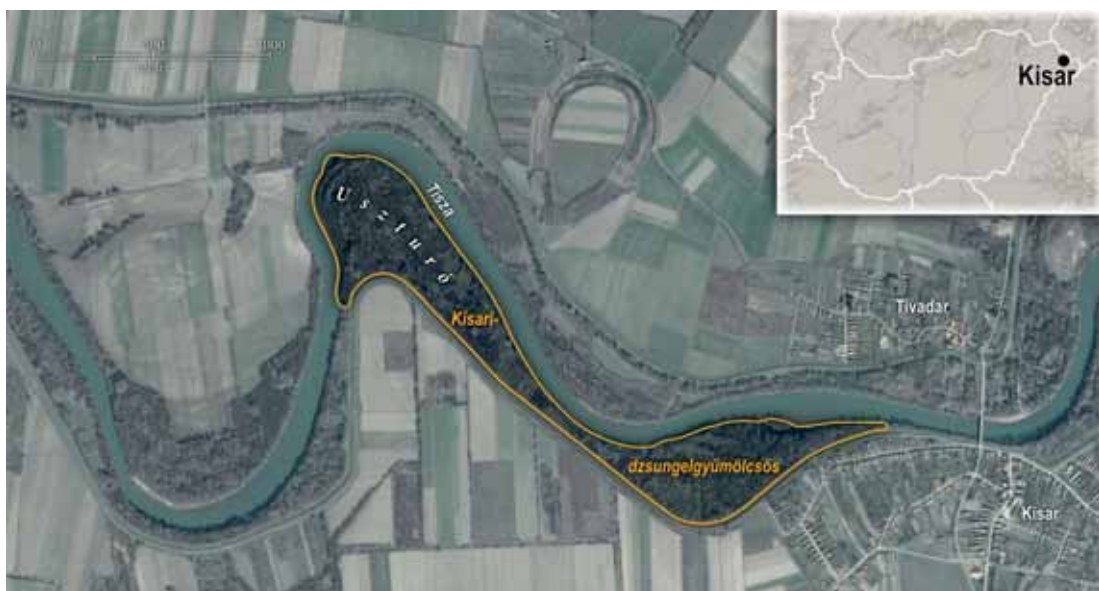
A község egy régi tiszai átkelőhely közepében fekszik, lakosai a környező vízjárta réteket, a Gyűjtőt a szomszédos településekkel közösen legeltették. Az 1970-es Szamos-árvíz csaknem teljesen elpusztította a falut, az újjáépítéssel tűnt el a község másik diós-szilvás kertje, a Csejte, helyén ma a Tavasz utca húzódik. Kisar az ártéri gyümölcsösei mellett a Vándor nevű magyar szürke bikájáról is híres, „aki” a ma élő szürkemarha-állomány tekintélyes részének őse volt. Vándor szobrát a falu látogatóközpontjának udvarán találjuk, ahol a Szatmár-beregi Natúrpark kiállításán túl a dzsungelgyümölcsösről is informálódhatunk.

kesernyés aromájába gyümölcsök illata vegyül. Madarének, rovarzene és kiadós szúnyogmuzsika festi alá az utunkat a töltéstől a homokos folyópartig kanyargó dűlőúton és a gyümölcsös zezugos ösvényein.

A terület mintegy harminc gazda tulajdonában áll, de a telekhatárokat sehol sem jelölik kerítések. Néhol erdei fa- és cserjefajok, magról kelt gyümölcsösbozót, esetleg ültetett veresgyűrűsöm- vagy fagyalsövény alkot mezsgyét, leggyakrabban azonban a kaszálás eltérő idejéből mondható meg, hogy hol húzódik a határ két parcella között.

Uszturó ligetes, helyenként paradicsomi keret idéző hangulatát a gyümölcsfajták sokfélesége vegyülő erdei fafajok adják. Az erdei fajok utánpótlását a gyümölcsöst minden oldalról határoló puhafás erdő biztosítja, és szép számmal találkozhatunk az élőhely eredeti természetes növénytakarulásának, a tölgy-köris-szil keményfás ligeterdő képviselőivel is.

Mivel a folyóölgyek természetes terjedési útvonalat biztosítanak egyes agresszíven terjedő, invazív fásszárúaknak, jócskán van betolakodója is az ártérnek. A barátságos hangzású, ám itt idegennek számító zöld juhar vagy az amerikai köris mellett olyan jöttmentekkel is találkozhatunk, mint a Kárpátalja felől idevetődött, óriás növésű lágyszárú, a kaukázusi medvetalp. (Vigyázat! A mutatós, akár két és fél méteres magasságot is elérő növény mérge pusztá érintésre is erős bőrirritációt és átmeneti fényérzékenységet okozhat!)





A dzsungel gyümölcsei

Nemtudom, berbencei, bódi, duráncai, korsó, lotyó, macskatökö, veres – a közös bennük annyi, hogy mind régi szilvafajták. Egykor ezek uralták Uzsuturót, ám mára a fajtagazdagság és az egyedszám is alábbhagyott. Az előregedett, a kiszáradás határán sínylődő példányok már csak nyögve teremnek, a dióval elegyes szilvaátlományok koronája pedig az egekbe szökik, lentől alig látszik a gyümölcs. Az elvadult parcellákon mindeközben járhatatlanul sűrű a szilvás bozót, a csirittyás.

A régi fajtájú almák közül a húsvéti rozsmaring, a beregi és bányai sóvári alma, a kormos alma, a „tehén” és a „lapos” alma, valamint a batul volt elterjedt, közülük sok még ma is megtalálható a félszigeten. Gyakran egy gabonaféle érési idejével való egybeesés szolgáltatott nevet a gyümölcsnek, így árpával, búzával, zabbal érő körte és búzás alma is ismeretes.

MÉG JELEN A MÚLT...

Rendszeresen kaszált diós-szilvás liget. Különböző korú, fajtájú és használati módú gyümölcsösrészek váltakoznak felhagyott, teljesen elvadult parcellákkal



VENDÉGSZERETET
Murza Berti bácsi:
„Egy nap Uszturóban
többet ér, mint
máshol tíz”

Uszturó különleges színtertjei a spontán, magról kelt diósok. Egyes helyeken az öreg diófák árnyékában akár százszámra magasodnak a „varjúültette” diómagoncok, vagy ahogy itt mondják: cseprenték. Létüket a gondosan szelektáló kaszálásnak, fennmaradásukat a profitot a természetes erdőfelújulási folyamatoknak alárendelő szemléletnek köszönhetik. A cseperedő fácskák néha olyan közel nőnek egymáshoz, hogy később törzseik összeforrnak. A gyümölcsös itt már-már erdő: a magoncok mellett itt kínlódnak az összeomlás határán gyötrődő, öreg, de még lábon álló, száradó, töredező, gombás, csonka, odvas diófa-matuzsálemek is. A diótermés sokfélesége sem mindennapi: van itt gömbölyű, hosszúkás, hegyes végű, kúpos, óriás, robusztus és tekervényesen rücskös héjú, de apró, alig-mogyorónyi is akad – ahány fa, annyiféle termés. Gombóc Artúr is megirigyelhetné...

Élet és halál a porondon

E sajátos élőhelyen nagy a nyüzsgés. Az öreg gyümölcsfák odvaiban fakopáncs, küllő, cinke, seregély, csúszka, fakúszó fészkel, de pintyféléket, poszátákat, énekes és sárgarigót is gyakran látni. Egy alkalommal addig utánóztam a rigó énekét, míg a kíváncsi madár be nem repült sátram előterébe. Máskor megfigyeltem, hogy kora délutánonként – mindig ugyanabban az időben – a táborom melletti eperfa közelében egy őrgébics tűnik fel. Csak később vettem észre, hogy az eperfa gyümölcsére éhes veréb menetrendjét követi. Karvaly is vadászik itt: gyakran hallik a megtámadott harkály halálhörgése, miközben az ádáz ragadozó kiszorítja belőle a szuszt, máskor teljes sebességgel szlalomozik az elejtett zsákmánnyal a fák között. Láttam verekedő nyusztokat, eső után csigára vadászó borzot kicsinyeivel. Valamelyik kistrágcső téli tartalékraktárára is rábukkantam, amikor kivágták az öreg almafát, aminek tekintélyes méretű odvát teljesen megtöltötte a szorgos jószág. Éjjelente denevérek cincogását és a

A karvaly is vadászik itt: hallottam már a megtámadott harkály halálhörgését, miközben ez az ádáz ragadozó kiszorította belőle a szuszt, máskor teljes sebességgel szlalomozott az elejtett zsákmánnyal a fák között.



A kanyarulatok levágásával meggyorsult folyó medre egyre jobban bevágódik, ezért a talajvízszint is mind mélyebbre kerül. Ez az ártéri gyümölcsös élőhelyének lassú, fokozatos, de biztosan bekövetkező szárazabbá válásával jár.

macskabagoly elnyújtott, dallamos kiáltását hallani. A Tisza szakadó partfalába mélyítik költőüregeiket a jégmadarak, partifecskek és gyurgyalagok, a víz alatti agyagos partfalban pedig milliószám élnek a kérészlárvák, míg a homokos partoldalban – helyi szóval porondon – parti madarakkal, lilékkal, cankókkal találkozhatunk.

... meg szeméttel. A legtöbb hulladékot nem a Tisza-túrázók hagyják itt, hanem a víz hozza, egyenest a félig legális kárpátaljai szemétteltelepekről. Az ukrán „műanyagimport”

eredményeképpen néhol 30-40 centiméter vastagságú, főleg flakonokból álló hordalékszintek is megfigyelhetők a partfalban. A problémára a PET Kupa próbálja felhívni a figyelmet: az indulók műanyag flakonból készített dereglyékkel csónakáznak le a Tiszán, amiket célhoz érve újrahasznosítanak. Sajnálatos módon a kommunális hulladék csak a jéghegy csúcsa: Ukrajna területéről az elmúlt években többször nehézfémzennyezés is érte a vidéket.

Végveszélyben?

Uszturó védendő genetikai, kulturális és tájképi értékei veszélyben forognak, mert a hagyományos művelésen alapuló gazdálkodási mód változóban van. Az ősőreg gyümölcsfák eltűnése lassan, de biztosan bekövetkezik, tájfajtaival történő pótlásuk pedig nem minden esetben jellemző, mind gyakrabban jelennek meg homogén állományú tájtól-élőhelytől idegen, modern ültetvények. A nem kaszált részeken és az öreg fák kivágásával létrejövő tisztásokon, mezsgyéken utat törnek maguknak az invazív fajok.

A 2013-as állapotfelmérés szomorú bizonyítéka az ősi gyümölcsfajták veszélyeztetettségének, ritkaságának. A hagyományos művelésű, elegyes szilvádiók és régi fajtájú szilvások több mint 95%-ban már csak nemtudomszilvából állnak, a vidékre jellemző többi tájfajta képviselőjéből talán egyes parcellák érintetlen fajtaszerkezetű, öreg szilvaállományaiiban lelhető fel néhány példány, a régi fajtájú almák között pedig nagyon sok a fagyönggyel benőtt, kiszáradásra ítélt vagy még lábon álló, de már élettelen fa.

A kanyarulatok levágásával meggyorsult folyó medre egyre jobban bevágódik, ezért a talajvízszint is mind mélyebbre kerül. Ez az ártéri gyümölcsös-élőhelyek lassú, fokozatos, de biztosan bekövetkező szárazabbá válásával jár. Bár az időjárás- és éghajlatváltozás hatásai a folyóvölgy kiegyenlítő mikroklímájának hála ugyan csak áttételesen, az áradás elmaradásával, esetleg a hullámter tartós elöntésével jelentkeznek a területen, de az elöntés hiánya vagy a hosszan tartó, esetleg extrém magas vízborítás így is gondot jelent. Természetesen a folyó bármilyen szennyezése az ártéri gyümölcsösre is közvetlen módon hat.

A szomorú kép ellenére még mindig paradicsomi állapottal fogad Uszturó dzsungelgyümölcsöse, a kérdés csupán az: meddig? Ha megértjük, hogy a hagyományos, kaszálas gazdálkodási mód megtartása és a helyi gyümölcsfajták visszatelepítése az egyetlen záloga az ősi ártéri dzsungel továbbélésének, akkor van remény, hogy még jó hosszú ideig. ☺

VADKÖRTE-HAGYÁSFA

Az öreg vackor már egy 19. századi katonai térképen is szerepel mint tájékoztató pont. Mai napig terem...

