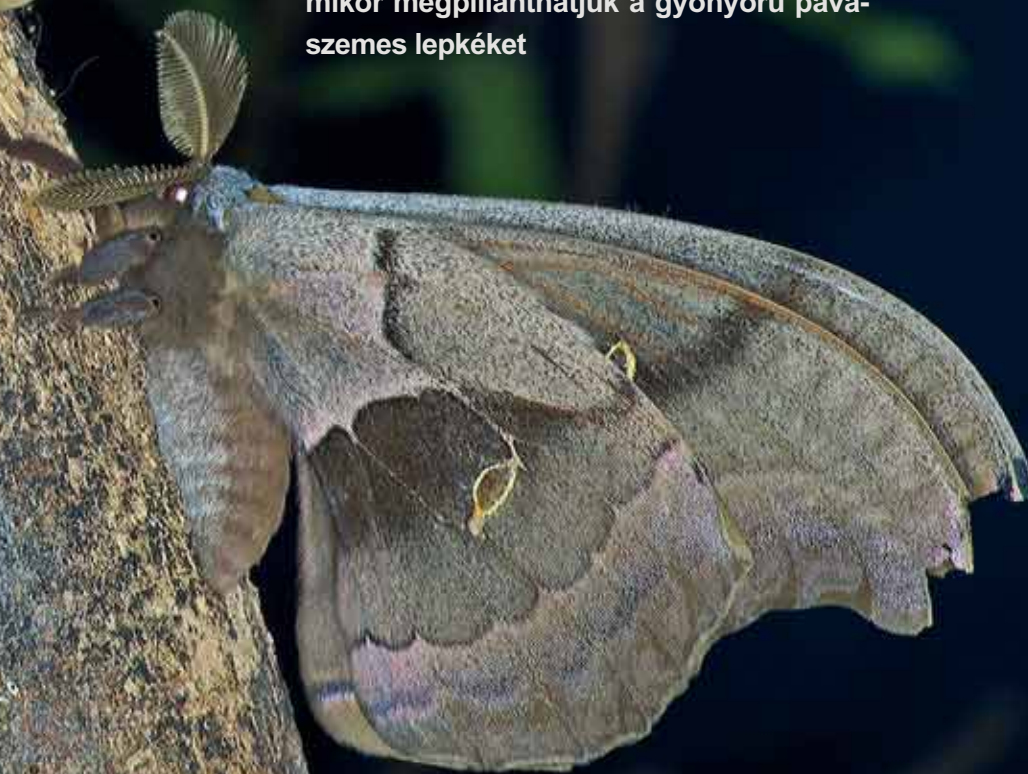




⊕ SZÖVEG ÉS KÉP: VOJNITS ANDRÁS

AZ ALMAFA- SELYEMLEPKE ÉLETCIKLUSA

Kanadától a Mexikói-öböl partvidékéig es-
ténként tenyérnyi, 10–13 cm fesztávolságú
lepkék csaponganak. A városokba is beté-
vednek, a kertövezetekben és a parkokban
egyenesen otthon vannak, szaporodnak.
Északon a faj egynemzedékű: délebbre van
egy kora és egy késő nyári, míg Houston
körzetében – az időjárástól függően – bár-
mikor megpillanthatjuk a gyönyörű páva-
szemes lepkéket



A LEPKELÉT KEZDETE
Egy nőstény átlag
nyolcvan petét rak



**A CSÁPOK ALAPJÁN KÖNNYŰ
MEGKÜLÖNBÖZTETNI A NEMEKET**
A szárnyak fonákja a környezetbe olvad (előző oldalpár)

AZ AMERIKAI ALMAFA-SELYEMLEPKE (*Antheraea polyphemus*) alapszíne a sárgától a vörösbarnaig változhat, de jellegzetes sávjaíróról és szemfoltjaíróról könnyű felismerni. A szemfolt a lepke védekezési mechanizmusának fontos eleme. A pihenőhelyzetben üldögélő rovar elülső szárnyai takarják a hátsókat, de ha megzavarjuk, váratlanul fellebbenti őket. Ekkor hirtelen előtűnnek a szemfoltok, és a nagy, szürkés mezőben csillogó, citrom alakú „szemek” mintha fenyegetően néznének ránk. Az amerikai uhu (*Bubo virginianus*) veszedelmes tekintét utánozzák – vélik az etológusok. A hatalmas bagollyal meg nem tanácsos összeakaszkodni... Meg is hőkken a támadó, és mire kiderül a turpisság, a lepkének se híre, se hamva.

A két ivar hasonló, mégsem téveszthetők össze, a hím feltűnően fésűs csápjá egyértelmű bélyeg. A nagy felületű csáppal érzékeli a nőstény által kibocsátott kémiai jelzőanyagot, a feromont, és meszsziről felkeresi párját. A hosszas pázás akár álló napig is eltarthat. Ezután már csak a peték lerakása van hátra, és ezzel a kifejlett lepkék, az imágók teljesítették küldetésüket. Nem is élnek tovább pár napnál, ezért táplálkozásra sincs szükségük, szájszerveik visszafejlődtek, csökevényesek.

Annál többet eszik a hernyó, alighogy kikelt a petéből. A nőstény lepkék 50–100 kerekded, lapított, 2 mm átmérőjű petét raknak egyesével és kisebb csomókban. A pete nyugvási ideje néhány naptól pár hétig terjed, hőmérséklettől függően.



FALÓGÉP
Az akár 9 cm-esre
is megnövő hernyók
éjjel-nappal esznek



SELYEMBE GUBÓZVA
A kemény kokon selyemfonala
nem gombolyítható le



UTOLSÓ NAPOK
A báb átalakulásának végső szakaszában
már áttetszik a szárnymintázat (fent)

SZABADULÁS
A bábhüvely elől, a tor
középvonalában reped fel (lent)





AZ ELSŐ ÓRÁK
A kifejlett lepke, az imágó kis szárnyai még puhán csüngnek



REJTŐZKÖDVE
A fonák beleolvad
a környezetbe

BAGOLYTEKINTET
A szemfoltok elrettentik
a támadót



AZ ÉJSZAKA SZÉPE
Az éjjeli pávaszemek (*Saturniidae*)
a legszebb szövőlepkék

Az elején rózsaszínes, de hamar zöldbe váltó hernyó gyorsan növekszik, feltéve, hogy nem hátráltatja fejlődését hideg és van mit ennie. Magyar neve után azt várnánk, hogy az almafa leveleit részesíti előnyben, holott sokféle fa és bokor szerepel a menüjén: a bükkön, tölgyön, nyíren és nyáron kívül megeszi pl. a citrusféléket és a diót is. Általában egy hónap alatt kifejlődik, bár a télen nevelt ötven hernyóból néhány még mindig csak eszik és eszik, a bábozódás bármilyen jele nélkül. A bábozódás egyben a hernyó ötödik vedlése, előtte négyszer veti le kinőtt „ruháját”. A hernyó kemény, selymfényű sárgásfehér – a szakirodalom szerint barna – gubót sző, ezen be-

lül alakul vörösesbarna bábbá. A bábnyugalom 3-4 hét, de akár tovább is tarthat. A kikelés előtti napokban a bábburok áttetszővé válik, már látni a szemfoltokat. Ha a gubóból zörgést, motoszkálást hallunk, 2-3 órán belül előmászik a lepké. Ekkor még kicsi szárnyai puhán lógnak, de gyorsan kifeszülnek, miután a szárnyerezetbe testfolyadékot pumpál, ami megszilárdul.

A hasonló nagyságú, sárga színű japán selyemlepkék (*Antheraea yamamai*), melyek ausztriai tenyészetből szabadultak ki, már megvetették lábukat a dunántúli tölgyesekben. Meglehető, az almafa-selyemlepké is megélné nálunk... ☺