

TOTES GEBIRGE

⊕ SZÖVEG ÉS KÉP: NAGY BALÁZS

AZ ÓPERENCIÁN TÚL,
AZ ÜVEGHEGYEKEN INNEN

És valóban. Ausztria közepén különleges hegység magasodik. A Kárpát-medence felől érkezve már épp túl vagyunk az Enns folyó völgyén (ober Enns, Óperencia határán), de még a legelső, gleccseket hordozó, jégtől csillogó hegység, a Dachstein előtt járunk. Vagyis az Üveghegyek már látszanak, közelségük kézzelfogható, de odáig nem megyünk. A Totes Gebirge már-már népmesébe illő helyszín, épp az egykor elérhetetlennek tűnő, mesés távolságok határán



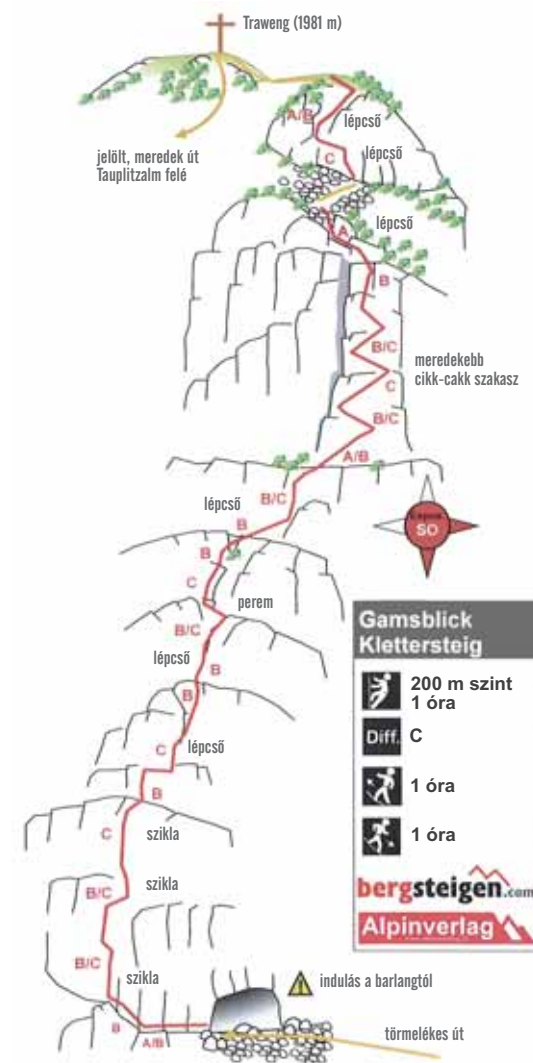
GYEREKJÁTÉK
A Traweng szirtjéről a központi karsztvidék képe tárul elénk

Ház a sziklaszirt alatt

1933. Az ifjú Harrer úr az 1984 m-es Traweng szikla-falai alatt ülő, kis menedékházban ütötte fel szállását. Nemcsak néhány napra, hanem három nyáron is ez létezésének bázisa – közben persze Grazban geográfusnak tanul. Hihetetlenül elszánt és céltudatos. Az 1600 m-en fekvő épülettől egy szűk órányi gyaloglásra magasodik, 2028 m-es Sturzahn sziklatúje mindennapos tevékenységének tárgya. De vajon megéri-e hónapokig egy függőleges, sőt áthajló meredély megmászásán fáradozni? Ez maga a cél, vagy csupán egy eszköz?

Ráadásul maga a sziklatorony nem is tűnik olyan ördögi kihívásnak. (Persze lentről, a völgyből nézve.) A feladat nagyságával akkor szembesülünk, ha mi is nekivágunk a szomszédos falnak. Mert ma már megtehetjük, és Harrer függőleges birodalmába kapaszkodhatunk – mint ahogy szinte mindenki, aki vállalkozik a frissen elkészült Gamsblick-klettersteig mászására. És ekkor érezzük igazán az első, magányos itteni hódító teljesítményét! Mi csak a Sturz kistestvérének 200 m-es, függőleges

szikláján kapaszkodunk (a kiváló vezetőségű drótköteleket fogva) egy órán át, ám Harrer sziklatúje még mindig fölöttünk magasodik, falának magassága valahogy nem akar csökkenni... Izzó tenyérrel érzjük el a keleti fal tetejét, de elménk azért tisztá anynyira, hogy végiggondoljuk: Harrer egykori menedéke és a mára megszaporodott környező hegyi szállások adták össze a pénzt (forintban többmillió összeg), hogy 2012 augusztusában átadhassák a nagyközönségnek e vasalt mászóutat – ingyenes használatra. Hogy közben adózhassunk a legendás Heinrich Harrer (1912–2006) emlékének is, aki itt, a Sturz megmászásával edzett a svájci Eiger hírhedt északi falának első meghódítására, majd vezetett az útja 1939-ben a Himalájába, a Nanga Parbat Diamir-falára, aztán indiai brit fogságba, onnan megszökve végül 1946-ban át Tibetbe, hogy a fiatal dalai láma egyik legfontosabb, nyugati társa legyen. A Hét év Tibetben eseményei az ő életének valós történései.

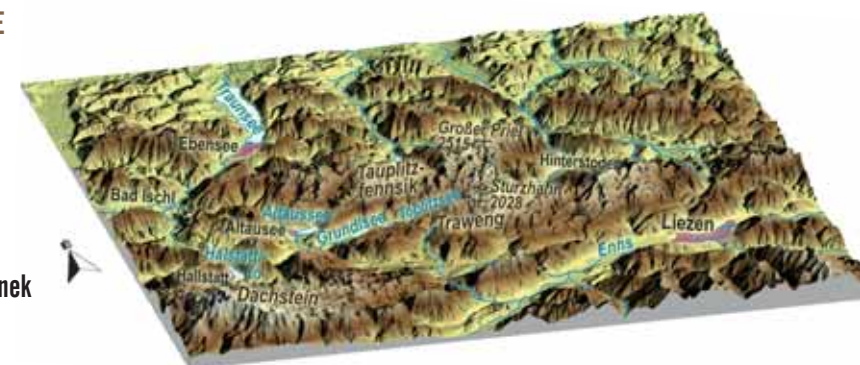


A KÖZEPES NEHÉZSÉGŰ, VASALT MÁSZÓÚT RÉSZLETES TÉRKÉPE

MÁSZÁS A GAMSBLICK-KLETTERSTEIGEN

A háttérrel végig Harrer edzőterepe, a Sturz sziklatornya adja (jobbra fent)

A TOTES GEBIRGE és környékének domborzatmodellje (jobbra)

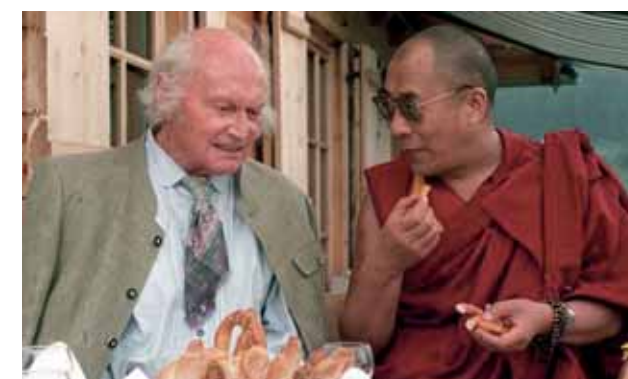


A cikk megjelenésének támogatója:

HOTEL BERGHOF TAUPLITZALM

Foglalás és információ: Tömösvári László, Tel.: +43-3688-2325. Mobil: +43-664-385-9773, Honlap: www.berghof-tauplitz.at, E-mail: info@berghof-tauplitz.at

FOTÓ: PAUL RAMMELMÜLLER



HARRER ÉS A DALAI LÁMA
a 90-es években, alpesi találkozájukon



vény kocsijai dodzsemként egymásra csúsztak – komoly borulást okozva. Első látásra úgy tűnt, ez is benne van a programban, de mégsem. Kicsiny porzem került a gépezetbe, de a sérültek ellátására nyomban bőrnadrágos-nadrágtartós különítmény érkezik – quadokon.

Persze a koros osztrák turistákkal csak óvatosan! Ha azt látjuk, hogy előttünk térnek rá a kiválasztott ösvényünkre, nem biztos, hogy valaha még utolérjük őket. A tempó sokszor elképesztő, de hát ők ilyen terepen szocializálódtak. És nézzünk a pólókra! Áruklodó, ha pl. az szerepel rajta: Graz Maraton 2012...

A turistaútvonalak – a kifejezett andalgóhelyeket leszámítva – nem itthoni parkerdős sétateretek. Vad mészkőhegységben járunk, és az amúgy is tagolt környezetben az útvonalvezetésnél a látványra törekvés mindig felülírja a kényelmet. A látvány pedig szinte mindenhol különleges. Alattunk 1000 méterrel mély, jégvájta völgyteknők húzódnak, mind közül az Enns völgye a legszembetűnőbb. A medencékkel és sziklaszirtekkel szabdaltságot fennsík fölött pedig még 1000 méternyi hegyvilág húzódik – fehér, kopár, különleges formakincsű mészkővidék, éles ormokkal, sziklapillérekkel, katlanokkal. És ne felejtsük el, hogy mindezek háttérben ott csillognak a Dachstein mészkőtömbjének maradék gleccserei!

A ZÖLDELLŐ TAUPLITZ-FENNSÍK
karsztos mélyedéseinek egy részét tavak töltik ki,
körülöttük kis hegyi szállások épültek.
Egykor a hegyi pásztorkodás színtere volt,
ma a fő bevétel a turizmusból érkezik

BORULÁS AZ ERDŐHATÁRON

A Tauplitz-fennsík – az Üveghegyek és az Óperencia határán

A Grazerhütte, Harrer egykori lakhelye nyaranta ma is turistáktól hangos. Az ittléte óta eltelt 80 év az alpinizmus, a hegyjárás aranykorát hozta. Ám, míg akkoriban tehenek és hegyi gazdaságok uralták a füves terepet, ma...? Tulajdonképpen tehenek és hegyi gazdaságok. Csak az utóbbiak turisztikai vendéglátóhelyekként, hegyisport-, ill. síközpontokként gazdálkodnak, ám a jószágok a régiek: az aprólékosan tervezett és kivitelezett, tüchtig környezet ide vagy oda, a tehénveszély általános. Rafináltan vezetett villanypásztorok, autóvédő elektromos kerítések, csípősen rázó csapóajtók és kapuk – még a turistaútvonalak környékén is. Persze mindez csak ott, ahol legeltetésre alkalmas a hely. Itt pedig kifejezetten: a Totes Gebirge déli részén

1500–1600 m-en húzódó Tauplitz-fennsík teraszaként terpeszkedő karsztplatóján csak a tél kizárólag az emberé: az egyik legjobb alpesi sífutótérnek számít, így számos külföldi válogatott is itt edz.

Minden szervezett és rendezett. Akkor hol a kaland lehetősége? A személyes felfedezés varázsa? Azt, hogy e környék sem mentes az izgalmaktól, minden szép, nyári napon a mentőhelikopterek kihasználtsága bizonyítja. Épp egy hosszúköteles légiteljesítés záróakkordjait figyeljük egy sziklagörgetegen ereszkedve a fennsík felé, amikor a plató menedékházait összekötő, szelíd hegyi útról (babakocsisétányról) tömeges nyugdíjassikoly és csattanás hallatszik. A kifejezetten idős korosztályt körbeszállító, kisonatnak maszkírozott, traktor vontatta szerel-



Karrok hátán

Egy jól taposott ösvényre lépve szinte azonnal intő tábla fogad: „Ne menjünk be a hóval kitöltött víznyelő mélyedésekbe!” És ez még a nyár közepén is érvényes figyelmeztetés. Indokolt is, hiszen az Északi-Mésző-Alpokhoz tartozó Totes Gebirge magasra emelt, fehérén fénylően kopár karsztömbje (alighanem innen a „Halott hegység” elnevezés) sok-sok aknabarlangot rejt. E zombolyok bejáratai pedig a karsztos platók és völgyek víznyelőiben nyílnak. A hó szívesen betelepül e szélvédett, hűvös mikroklímájú üregekbe, és többméteres vastagságú lehet még nyáron is. A beszivárgó olvadékvizek azonban üregeket vájnak, a hódugó koncentrikusan roskadni kezd, és akár be is szakadhat az óvatlanul ráyalogló alatt. És alatt komoly mélységek kezdődnek...

Mindez egy mészkőből felépülő, erősen karsztosodott magashegységben természetes, de még a hazai karsztvidékeinken is láthatunk ilyen jelenséget, ám a Totes Gebirge egyes részein rendkívül nagy a víznyelő-sűrűség. Mintha szőnyegbombázott terepen járnánk, s ez még egy téli sielésnél is feltűnő, hiszen a vastag hótakaróban ugyanúgy kirajzolódnak a zárt, meredek falú mélyedések.

Ám, ami télen nem látszik: a csupasz mészkőfelületek megdöbbentően erősen-élesen szabdalnak. A karrbarázdák, -vályúk, -üregek minden rendű és rangú típusa megjelenik lábunk alatt.

A víz erodáló és oldó hatása - gyökérsavakkal és talaj-mikroorganizmusokkal kiegészülve – borotvales felszínné alakította a mészkőlejtőket. Minden időszakos vízfolyás sziklabarázdában halad, a növények sziklavályúban nőnek, és minden kopár felületen taréjok, kőfodrok, -csipkék és -bordák futnak. Igazi bakancstalp-szeletelő terep, ráadásul az első óvatlan letenyereselés vagy térdelés bőrnyeső is.

A terepasztalszerű, mészkő-mikrohegyvilágot formázó, tagolt sziklalapon vagy tízen egyensúlyozunk. Egyetemi gyakorlat keretében, geográfushallgatókkal mérjük föl a karrok alak- és méretbeli sajátosságait a mészkőformálódás modellezése szándékával. A pados, lépcsőzetesen álló, hófehér sziklalejtőn fő a fejünk a napon. De annyira, hogy hajunk alatt még a fejbőrünk is leég. Fehér sziklalap-tükrök között billegünk, fokozatosan pörkölődve. Ennél hatékonyabban csak akkor égtem le, amikor egy alkalommal a hóról visszaverődő fényben a gondosan, ám csak kívülről bekenet fülem belseje – a takart hallójáratot is beleértve – égett szét. De az 5000 m fölött volt, tehát nem az Alpokban. Persze azután sem aludtam...

Minden vágyunk egy tengerszemcsobbanás. A térképen kinézett kis tóhoz igyekszünk. Ahogy közeledünk, egyre gyorsul tempónk, a víz szagára már kocogunk. Aztán a partján lelombozva (befürödve) állunk: 20 cm langyos víz, 30 cm iszap.

KARRBARÁZDÁK
aprólékos felmérése
a főcsúcs (Großer Priel,
2515 m) közelében

**A KÖZPONTI,
KOPÁR HEGYSÉGRÉSZ
PANORÁMÁJA**
A tetők 2200–2400
m-esek, közöttük
nyáron is hófoltos
platók és magaslati
szárazvölgyek húzódnak.
Alattunk a fővölgyek
600 m-ig ereszkednek.
Jobbra a Sturz
sziklaorma



Tó, só, hó

De egy ilyen jó vízelnyelő mészkőhegységben vannak-e egyáltalán komoly vízfelületek? Itt bőségesen. Ahol a töbrök, dolinák feltöltődöttsége, vízzáróvá vált aljzata lehetővé teszi, valóságos tófüzerek is kialakultak. Van persze bőven belőlük a hegyek lábánál is: az egykori gleccservölgyekben százsámra maradtak meg a mély medencéjű tavak. Ilyen a Grundlsee, vagy a Toplitzsee is. Különösen az utóbbihoz kötődik sok legenda és talány: a 700 m-en fekvő, 100 m mély tó a II. világháborúban fontos német vízfegyver-teszterület volt, számos nagy víz alatti robbantás helyszíne. Ráadásul a torpedóhasználatot is itt elemezték – jól megszórvva lövésekkel a part menti sziklákat. Maga a tó azért is különleges, mert rengeteg vízbe süllyedt fatörzs gátolja a szabad fenékfeltárást. Talány, hogy mi rejtőzik a mélyén: pontosabban, milyen háborús maradványok temetője? Repülőgéproncsot már láttak benne, de még jobban dokumentált, hogy a németek annak idején hatalmas mennyiségű hamisított fontot szórtak a vízébe. Az angol gazdaság megroppantására ugyanis a történelem legnagyobb bankóhamisításába kezdtek a Bernhard-művelet során. Ennek kifinomult font-termékeit is e tó nyelte el végül. És kincsvadászok is



ÁZOTT LELETEK

A Toplitzsee-ből az 1950-es évek végén hamisított font-bankók tömegét hozták a felszínre

A TOTES GEBIRGE DÉLI RÉSZÉ

Az 1767 m-es Schneiderkogelről leginkább sielők szokták a terepet pásztázni. Akkor azonban 4-5 méter hó fedi a Tauplitz-fennsíkot (jobbra), és a Großsee is alig láthatóan rejtőzködik



AZ ALPESI SZALAMANDRA a karsztforrások és láprétek környékének lakója

felkeresik időről időre, hiszen a nácik aranyáról, a rabolt és vízbe süllyesztett értékekről is számos történet kering – legalább annyi, mint a mi váraink és erődjeink titkos folyosóiról.

A tó egyedül a horgászokat nem vonzza. Csak felső 20 m-ben van magasabb rendű élet, mivel ez az édesvíz-rész. Alatta hirtelen megnő a sótartalom, és szinte halottá teszi. A só azonban éltet is. A Totes Gebirge és a szomszédos Dachstein lábainál is több évezredre visszamenően elsődleges tele-

pítőerő volt. Az Altausser- és a Halstatti-tó környéke is híres sóbányáiról: ma nehéz elképzelni, hogy hosszú ideig a só legalább olyan fontos, a mindennapi élethez alapvető és gazdagságot adó ásványkincs volt, mint napjainkban a kőolaj! Sóban gazdag területet birtokolni rendkívüli hatalmat jelentett – s hogy ne menjünk túl messze itthonról, gondoljunk csak a Kárpát-medencében nagy sóvédekeket is tulajdonló Rákócziak hatalmas bevételeire! Ők voltak koruk só-sejkei...

Télen a hegyi tavak alakja alig sejlík elő a vastag hó alól. Ez a Totes Gebirgében hatványozottan jellemző, mivel a fennsíkok medencéi és a tavas völgyek különösen sok havat gyűjtenek össze. Ha Heinrich Harrer télen is próbálkozott a Sturz mászásával, rendkívül nehéz dolga lehetett. Akár 4-5 m hó is felhalmozódik a vízszintesebb terepeken, mozdulni is alig lehet. És akkoriban ő még nem használhatta a fél évszázada épült ülőliftet, amely 4 km-nél is nagyobb hosszával korának világranglista-vezetője volt. Ha ma ezzel kapaszkodunk föl a Totes Gebirge hegyvilágába, nyáron gyalog 10 perc alatt elérjük a Grazerhüttét, falán Harrer emléktáblájával. Téli időben mindez azonban egy örökkévalóság is lehet – mélyre süppedve az Alpok egyik legvastagabb hótakarójába. ☺

