

+ SZÖVEG: SOLYMÁRI DÁNIEL

# A VIHAROK FÖLDJE



## PATAGÓNIA FÜGGŐLEGES BIRODALMA

A Tűzföldtől északra a Dél-patagóniai-jégmező jórészt befedi a Déli-Andok hegyvilágát, azonban a mérsékelt övezet legnagyobb jégborításának peremén meglepően merész formájú sziklacsúcsok emelkednek a magasba. A jégvájta tavak és a gleccservölgyek fölött, a hegyi tundra és a füves pampa találkozásánál két mesészerű sziklavilág is magasodik. Az egyik El Chalten jégbe zárt világa, híres-hírhedt tornyaival: a Fitz Royjal és a Cerro Torrival.

A másik megjelenésében eltérő, de ugyanúgy lenyűgöző: a Paine-csoport. Kis területű sziklabirodalom, rendkívüli gránitfalakkal-taréjokkal – és igencsak mostoha időjárással. Hegymászószempontból ez az extrém sziklamászás hazája. Hősies küzdelem, vagy emberi hasztalanság? Hegymászók a világ végén...



**A** DÉLI-ANDOK DÉLI RÉSZÉN JÁRUNK. A patagóniai pampáktól nyugatra, a vulkánjait „vesztett” Andok különös világot rejt: a kontinens e részén Földünk legvalószínűbb csúcspontjai törnek az ég felé. A világ vége – ahogyan a horizonton vágató gauchók, Dél-Amerika cowboyai nevezik.

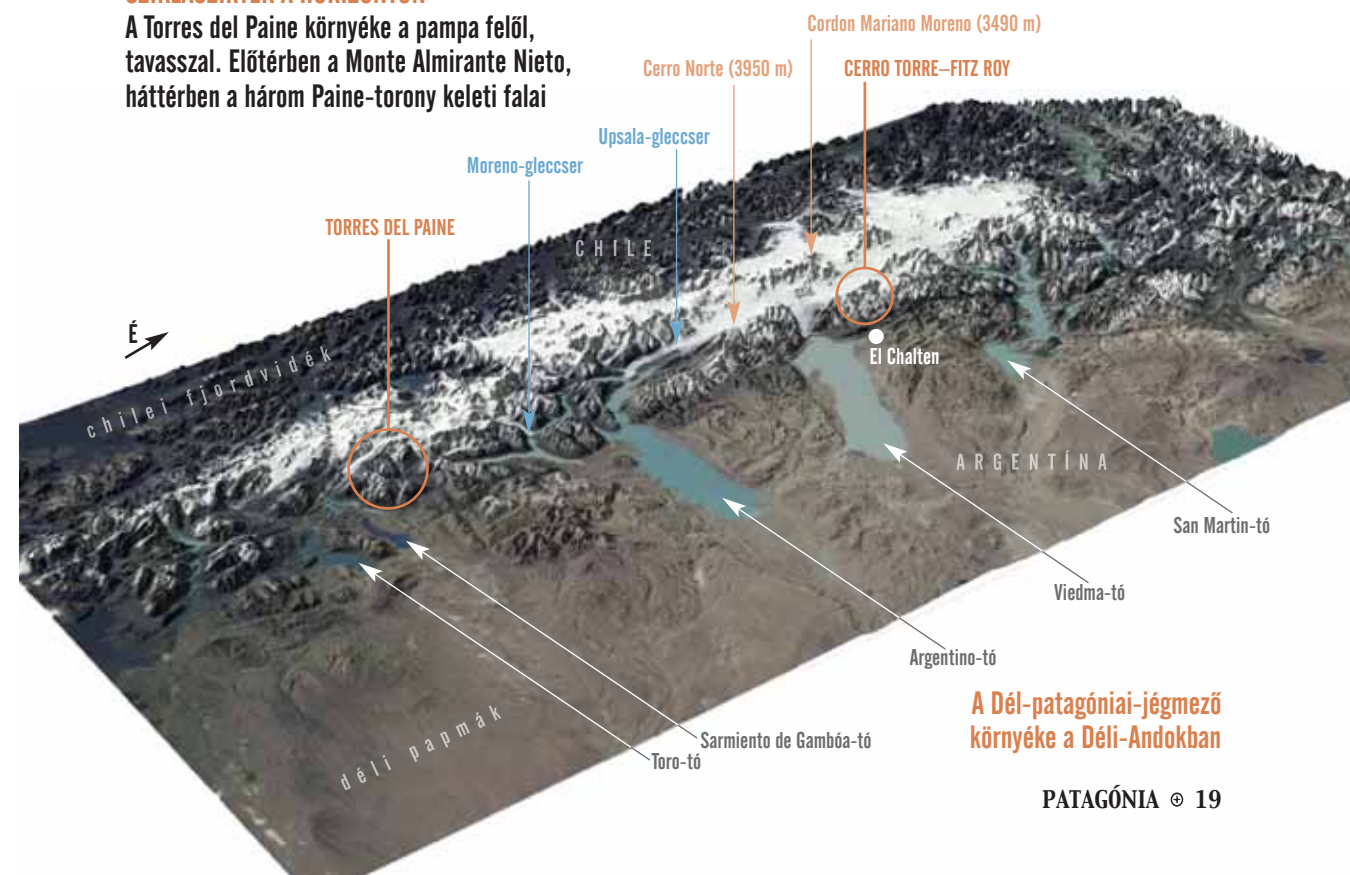
Az időjárás errefelé kifejezetten rapszodikus: a frontok gyorsan mozognak, az óceán felől érkező, majd a jégmezőről a sziklatornyok közé csapó nyugati szelek igen erősek, óráról órára változtatva ezzel az időképet. Így a pontos, helyi előrejelzés szinte lehetetlen. A Dél-patagóniai-jégmező uralta táj – mostoha időjárása ellenére – mágnesként vonzza a kalandra vágyó alpinistákat, akik a füves mezőségek hatalmas legelőterületei felől közelítenek a nyugati horizonton mesésen tornyosuló sziklacsipkék felé. A rinocérosznyi argentin szarvasmarhák legelőire évente mindössze 400 mm-nyi csapadék hullik, hiszen a nedves légtömegek a hegyek túloldaláról, a Csendes-óceán felől indulnak útjukra. A felhőfogó, éghajlatváltó, alpinistavonzó jég- és sziklavilág 1500 mm-nyi, az óceánparti

fjordvidék viszont 3000-4000 mm csapadékot kap minden évben, de még beszédesebb adat, hogy van olyan partközeli térség is, ahol 350 nap esős az évből! A felhők mélyen ülnek, az áhított szirtek megpillantására az igazán sziklatús keleti és délkeleti, szárazabb oldalakon is gyakran napokat-heteket kell várni...

Ám a terep vadsága – a kemény gránit mellett – jelentős részben pont a csapadékbőség számlájára írható. A mélyből felnyomuló, de a felszín alatt megrekedt és megszilárdult gránittömegek azért kerültek napvilágra, mert a sok csapadéktól vastagra hízott jégtakaró az elmúlt évszázadokban kifejezetten hatékonyan koptathatta a terepet. Így jórészt lepusztította a gránitot takaró üledékes fedőrétegeket, mire azok felszínre kerülve, helyenként repedeztetten, máshol pedig masszív, tömött, összefüggő tömegekként dacoltak tovább az elemekkel. Elsődlegesen a jéggel: a még ma is 2-3 magyar megyéni jégmező szegélyének jégnyelvei, túlsorduló gleccserei faragták elképesztően meredekre, hegyesre-élesre a hegyvidékeket.

### SZIKLASZIRTEK A HORIZINTON

A Torres del Paine környéke a pampa felől, tavasszal. Előtérben a Monte Almirante Nieto, háttérben a három Paine-torony keleti falai



A Dél-patagóniai-jégmező környéke a Déli-Andokban



#### A FITZ ROY ÉS SZIKLATORONY-SZOMSZÉDAI

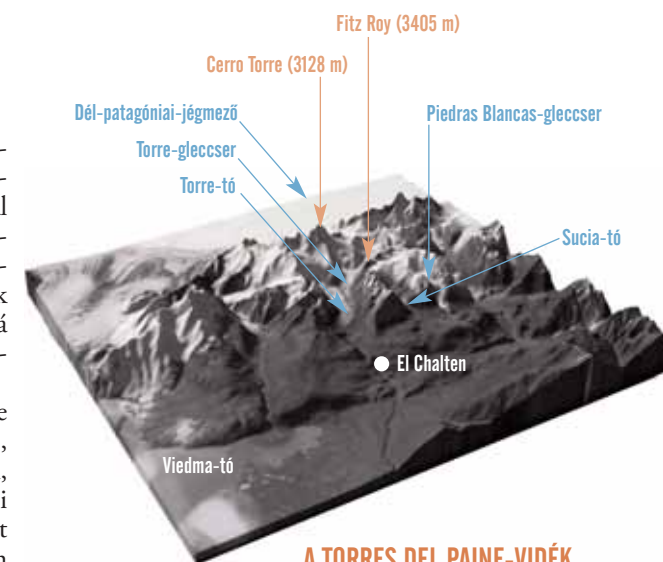
Az előtér calafate nevű bokrának bogyós gyümölcséből a helyiek főként lekvárt készítenek. A legenda szerint, aki megkóstolta a gyümölcsöt, visszatér Patagóniába

**A CERRO TORRE–FITZ ROY SZIKLAVILÁG**  
a Dél-Patagóniai-jégmező irányából,  
nyugat felől (balra)

#### Magashegyi versenyfutások

A patagóniai gránitorony-vidékek közül az argentin oldalon emelkedő El Chalten-csoport a híresebbik, a 3000 méter fölé emelkedő Cerro Torrival és Fitz Royjal. Bár e csúcsok tengerszint feletti magassága közel sem tekinthető rendkívülinek, megdöbbentő formájuk és mászhatatlannak tűnő falaik miatt a modern hegymászók vágyott célpontjaivá váltak; e hegyek a mai napig több ellenállást tanúsítanak, mint a legtöbb himalájai hegyóriás!

A Cerro Torre megmászásának története 1959-re nyúlik vissza: Cesare Maestri, a „Dolomitok pókja”, korának egyik kiemelkedő sziklamászója két társával, Cesarino Favával és az osztrák hegyvezetővel, Toni Eggerrel egy álló hónapig tartó küzdelmet folytatott a még meghódítatlan csúcsért. Hegymászóköri körben



**A TORRES DEL PAINE-VIDÉK**

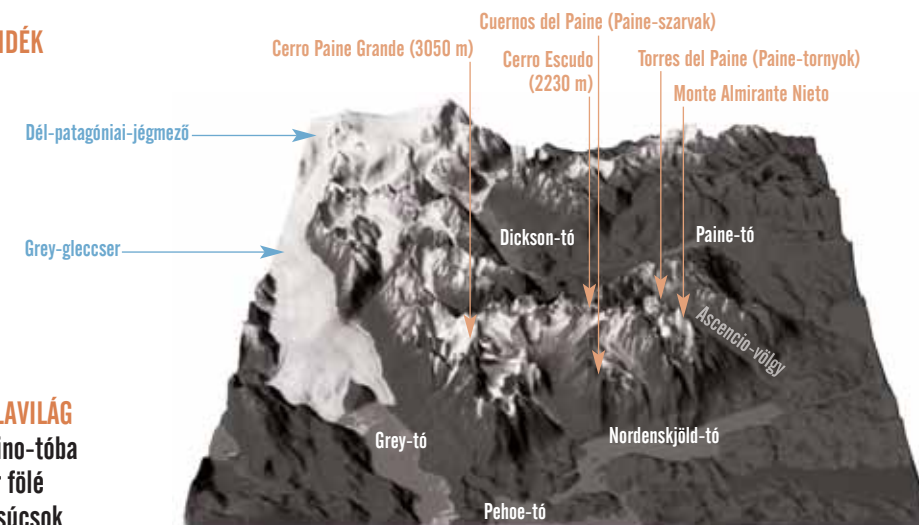
mindmáig vita tárgya, hogy elérték-e a csúcst! A regénybe illő napokról nincsenek bizonyítékok, ugyanis fényképezőgépük mászás közben leesett. A heroikus küzdelem során a végletekig kimerült Fava menet közben visszafordult, Maestri és Egger viszont folytatta a csúcs támadását. Hat nappal később Fava a fal alján talált rá a hóban fekvő, félholt Maestrire. Későbbi elmondása szerint elérte a csúcst, azonban Egger ereszkedés közben lezuhant és szörnyethalt. E tragikus kimenetelű pionírexpedíciót követően a legjobb mászók próbálták Maestri teljesítményét megismételni, eredménytelenül. Így az a kétely merült fel, hogy az útvonal túlságosan nehéz ahhoz, hogy az olasz mászózseni azt a maga korában és eszközeivel leküzdhetné volna. Maestri út-leírása és a falban hátrahagyott eszközök sem voltak kellően bizonyítóerejűek, nem győzték meg a két-

kedők népes táborát – bár akkor még senki sem járt a Cerro Torrén.

Maestri a kritikák hatására 1970-ben visszatért egykori drámai küzdelmei helyszínére, és az alpinizmus összes akkori kellékét bevetve elsőként ért fel a csúcsra, és vissza az alaptáborba. Ám a híres sziklamászó az immár biztos sikert követően sem nyugodhatott meg: a több száz fűrt sziklaszeg, illetve a felhasznált és – bizonyítékul, vagy kimerültségből – a falban hátrahagyott kompresszor miatt áldatlan támadások keresztüztébe került. A Kompresszor-út néven elhíresült sziklautat azóta generációk ismételték meg, de a teljesítmény értéke máig sem csökkent.

A Paine-tornyok a Cerro Torrétól messze délre, Chilében emelkednek, ám ugyanúgy a nagy jégmező peremi sziklakibukkanásai. A Torres del Paine

## A TORRES DEL PAINE-VIDÉK



**FELHŐPAPLAN ÉS SZIKLAVILÁG**  
A jégmezőről az Argentino-tóba érkező Upsala-gleccser fölé emelkedő, jégfaragta csúcsok

FOTÓ: EXTERRA





FOTÓ: SOLYMÁRI DÁNIEL

### A PAINE-CSOPORT NÉVADÓ TORNYAI

Az Északi- (Torre Norte, középen) és a Nagy, más néven Központi Paine-torony (Torre Central). Az általunk is kísérelt Bonington-út a Központi-torony (Nagy-torony) bal oldalán vezet. Ami a Chalten-csoportban a Fitz Roy és a Cerro Torre, az a Paine-csoportban a Paine-tornyok: közülük is a legnagyobb a Központi-torony

néven ismert terület csúcsmászásai is bővelkednek drámai eseményekben. E vidék talán legimpozánsabb része a mintegy 2600 méteres, névadó gránit-torony-hármas, közülük a legnagyobbik első megmászását is elkeseredett emberi küzdelem kísérte. (A patagóniai csúcsok esetében nem azok abszolút magassága jelenti a kihívást, hanem a hatalmas sziklatornyok gyakran 1000 métert is meghaladó, tagolatlan falai és a zord időjárás.) 1962-ben két nemzet képviselői tartózkodtak egy időben a tornyok alap-táborában – azonos céllal. Az angol és olasz mászók váratlan találkozásából valódi versenyfutás született: ki ér fel hamarabb a legmagasabb torony csúcsára?

A hegység, az óceáni légtömegek természetes szélcsatornája – s a páratlanul mostoha időjárás – sorra meghíúsította a próbálkozásokat: a mászók előre beszerelt köteleit és stratégiaileg felépített sátraikat rendszéttépte a szél. A hegyi csatában az angolok bizonyultak leleményesebbnek: a torony tövébe fából kunyhót építettek, és innen kiindulva sikeresen

támadhatták a csúcst. A feszültséggel teli és az angol szalonok légkörétől jócskán idegen vitákkal kísért együttlétből végül a brit Chris Bonington és társai több hónapos küzdelme vezetett sikerre.

### Nagy falak, kis emberek

A nagyfalmászás a hegmászás egyik speciális ága: az óriásfalak megmászása a mászó minden tudását és a felszerelések legszélesebb választékát követeli a hegyi kalandoroktól. A feljutás egy ilyen falon hosszú és kitartó munka eredménye, amelyet a sziklamászók – napjaink sportos mászóetikáját követve – nem szakítanak meg. Ez adott esetben több hét folyamatos falban tartózkodást is jelenthet: a zsákokba csomagolt élelmet, mászányi felszerelést és a sok száz literes vízkészletet a falon maguk után húzva haladnak ötven-hatvan méteres szakaszokban, egyre följebb a kezdetben végtelennek tűnő sziklafalon.



### MAGYAR HEGYMÁSZÓK A KÖZPONTI-TORONY BONINGTON-ÚTJÁBAN

Elöl a szerző, Fucskó László biztosít, utána Kovács Attila mászik a fix kötélen. A sziklamászók két- vagy háromfős, ún. kötélpartikban mozognak. A mászás során az előmászó mindig egykötélnyi (50-60 m) szakaszt mászik a sziklán, miközben a kötelet és a különféle technikai eszközöket mozgásának biztosítására, így a visszaesés mértékének csökkentésére használja. Társa egy fix, ún. biztosító álláshelyen (standban) biztosítja társát, erre a célra kifejlesztett eszközzel adagolva a kötelet

FOTÓ: SOLYMÁRI DÁNIEL ARCHIVUM

Az első néhány száz méter megtétele után a nagyfalmászók azzal a tudattal hagyják maguk alatt a biztos talajt, hogy ezt követően lejutni csak napok, nemritkán hetek múltán, de mindenképpen nagy fáradtság árán lehetséges. E függőleges birodalomban néhány négyzetméteres, hordozható függőágyakban töltik éjszakájukat ég és föld között, sziklaszegeken és egyéb speciális eszközökön lógva.

2006. Társaimmal azzal a céllal érkezünk a chilei Puerto Natalesbe, hogy a Paine-tornyok szomszédságában magasodó Cerro Escudo 1000 métert meghaladó falán másszunk fel egy új útvonalon. Budapesti indulásunk után alig egy héttel már a hegy lábánál porcióztuk a sok száz kilónyi felszerelést; a himalájai viszonyoktól eltérően itt magashegyi teherhordók csak mérsékelten segítik a mászók mozgását...

Natalestől néhány órányi buszútra valószerűtlen világba csöppentünk. A távolban úgy ringatózik a füves-fás pampa dombos háta, mintha egy köpenyt fújna a szél. Oly merészen törnek elő a Cuernos (Szarvak) ikertornyai, és szakadnak le 1000 métert is elérő, függőleges falikkal a déli bükkerdők és a tükörsima tavak horizontjába, mint egy óriás csatahajó. Az itteni, égbe szökő gránittornyakat is a Dél-patagóniai-jégmezőről lenyúló gleccserek csiszolták tükörsimaságúvá, így a feljutás a hegymászás legnehezebb feladatai közé tartozik.

Az alaptáborba indulás előtt felkeresem a civilizáció utolsó helyi nyomát, a dollármilliókból épített, ötcillagos szálloda mosdóját, és meleg vízzel dörzsölöm arcomat a díszes porcelán kézmosó felett. Több mint egy hónapig nem lesz részem ilyen „élvezetben”. Elnézem a hotel apartmanjai előtt nyugágyon pihenő üdülőket, akik a távolba meredve nyújtóznak, és feledik mindennapjaikat. Csak sajnós a panorámában nem gyönyörködhetnek, mert ágyaik fekvése miatt most pont háttal vannak a hegyeknek, így csupán a buszokról le szálló turistákat szemlélhetik...

A kellemesen emelkedő dombos kaptatót Notofagus-erdő (déli bükk) váltja fel. Titkon hiszem, hogy manók és erdei szörnyek nézik, hogyan görnyedem kétrét a hátizsákomra szerelt üres, fehér hordóval, mely kellően megtévesztő a mellettem elhaladó túrázók számára, hogy rendre megkérdezzék, hány kilót cipelek; a válaszomat változatom: valakinek 100-at, míg a másoknak 150-et lóditok. Egyetlen szórakozásom ez a kised játék a felfelé tartó, hosszú úton. A nap végére elérem alaptáborunkat, ahol már népes nemzetközi csapat fogad. Kollégáim hetek óta várják a jó időt; itt a legfontosabb erény a türelem. Társaim is megérkeznek, néhány óra elteltével az alaptábor részévé válunk.

Másnap munkához látunk, elkezdődik a felszerelés kb. egy hétig tartó mozgatása a fal lábához. Lassan magam mögött hagyom az erős vonalú erdő-

### FUCSKÓ LÁSZLÓ A CERRO ESCUDO KELETI FALÁN

A nagyfalmászók az éjszakákat erre a célra kifejlesztett, speciális függőágyakban töltik. A táborhelyek mozgatásakor az ágyakat sátor-szerűen összecsomagolják, majd minden felszerelést és ételmezt hatalmas zsákokba rendezve maguk után húzzák, egyre feljebb, a csúcs irányába. E manőver komoly technikai és fizikai igénybevételt jelent, hiszen a függőleges sziklafalon lógva több száz kilót kell ilyen módon 50-60 méterenként egyre feljebb és feljebb húzni



FOTÓ: SOLYMÁRI DÁNIEL

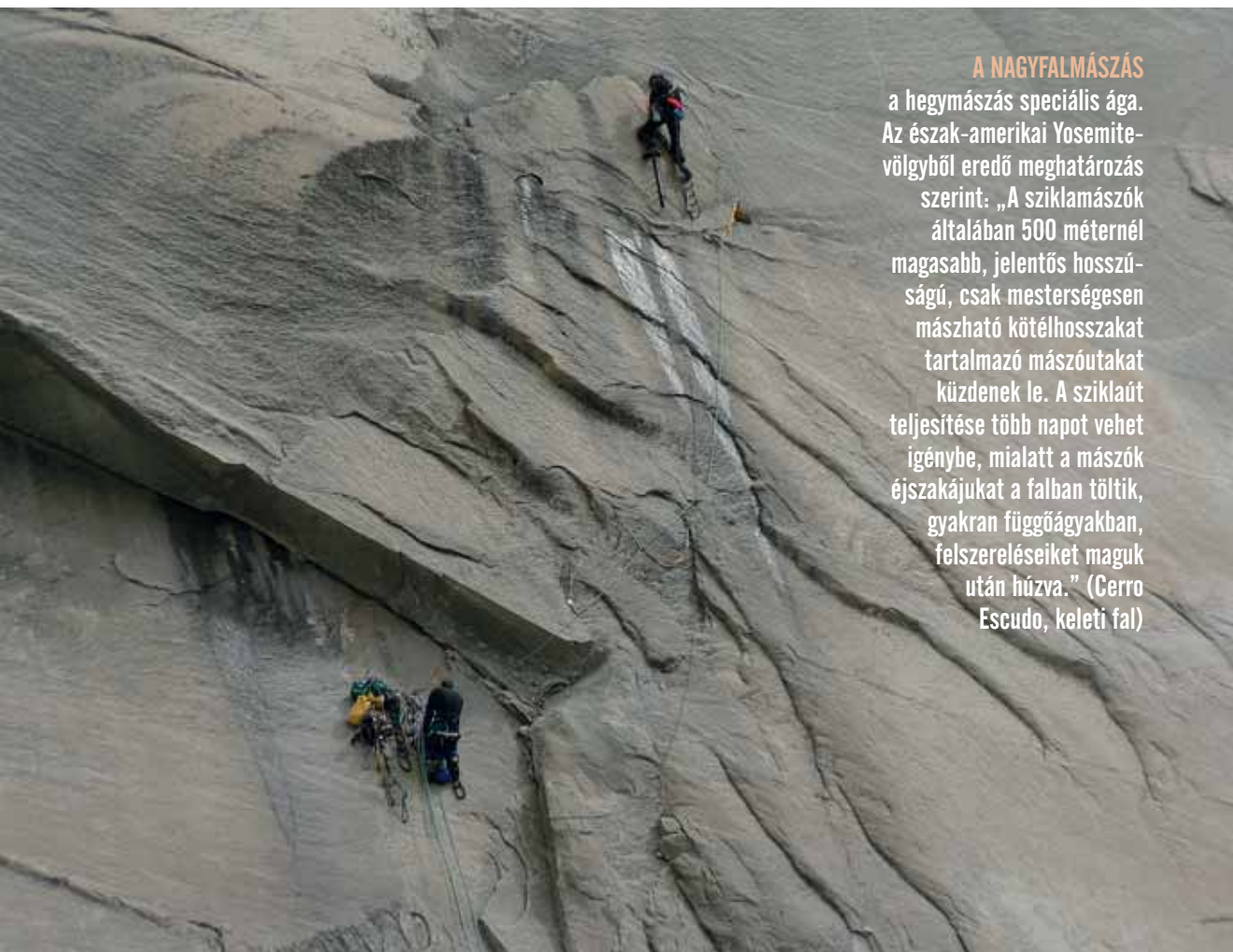
határt, és beérek az Ascencio (Csend)-völgybe. Gígaszi csúcsok ölelnek körül, amelyek látszólag az égig érnek a kilométer magas, függőleges, olykor áthajló sziklafalaikkal. Lenyűgöző a környezet. Leülök, és egy óráig csak csodálom. Arra gondolok, hogy vajon mi másra való a táj, ha nem arra, hogy valaki meglássa, és beleálmodja magát? Így születhet meg a táj és az ember misztikus kapcsolata, hogy megálmodhassam benne különös, varázslatos, szerelmes és bozótosfejű álmaimat, melyek itt maguktól születnek, egyszerűen, szinte automatikusan, hogy aztán a legnagyobb energiámmal próbáljam felidézni majd őket odahaza.

Hetek teltek el a hegyekbe érkezésünk óta. Tíz napja mászunk az Escudón. Több mint 1000 méteres függőleges, áthajló, tükörsima leszakadás. A gyomrom összeszorul a látványtól, a szívem a torokban ver. Kötéltársam, Fucskó László bravúrt bravúrra halmoz, hatalmas technikai tudással rendelkezik.

Egyik reggel hatalmas zajra ébrednek, és már érzem is a testemen átbogó vonatot. Azonnal világgossá válik, mibe kerültünk. Laci kiáltásai visszahangzanak a semmiben. Visszakiáltok, mást nem tehetek. Minden olyan gyorsan történik, de valahogy mégis lassan. Talán vége. Elcsendesül minden.

Laci kiabál, hol vagyok? Mi lehet vele? Kimászom az ágyból. Társamat keresem, ő az ágyon fekvő falhoz szorul. A kétszemélyes ágy külső részét emberméretű kövek tépték szét, és robotgattak át a kereten. Ronggyá szakadt az ágy egy része. Gyorsan kimászunk, és elhagyjuk párkányon kialakított táborunkat. Várjuk a hó-kő lavina újabb hullámát.

Órák telnek el szótlánul, csak ülünk egymás mellett, és nézünk a semmibe. Mikor egyikünk visszamerészkedik, látjuk, hogy a párkány tele van hóval, kővel, friss nyomokkal. Semmi kétség: a csúcs közelében húzódó egyik, falon túllógó, átfújó hónyúlvány leszakadt. Közvetlenül fölöttünk



**A NAGYFALMÁSZÁS**  
a hegymászás speciális ága. Az észak-amerikai Yosemite-völgyből eredő meghatározás szerint: „A sziklamászók általában 500 méternél magasabb, jelentős hosszúságú, csak mesterségesen mászható kötélhosszakat tartalmazó mászóutakat küzdenek le. A sziklaút teljesítése több napot vehet igénybe, mialatt a mászók éjszakájukat a falban töltik, gyakran függőágyakban, felszereléseiket maguk után húzva.” (Cerro Escudo, keleti fal)

FOTÓ: KOVÁCS ATTILA



**TECHNIKAI SEGÉDLET**  
A tagolatlan, tükörsimaságú gránit falrészeket csak mesterséges technikával lehet leküzdeni. A szabad mászással ellentétben itt az eszközöket a továbbhaladáshoz közvetlenül is igénybe veszik a mászók (Cerro Escudo, keleti fal)  
(jobbra fent)

FOTÓ: FUCSKÓ LÁSZLÓ

**A SZERZŐ A KÖZPONTI PAINE-TORONY**  
Bonington-útjának mászása közben. Háttérben a Cerro Escudo keleti fala. Alattunk a Valle del Silencio: a Csend-völgye

csapódott a falba, és az instabil köveket leszakítva robotgott át rajtunk. A kétszemélyes ágy sátra szitává lyukadt, külső részén hatalmas rések tátognak a függőlegesen átzúduló kövektől. Fél nap pótcselekvésszerű pakolgatás és várakozás után, örven méterrel balra költöztetjük az egész tábor. Várjuk az estét, még jobban az ébredést. Három napot töltünk el így, a felfelé vagy lefelé örök kérdésével. Visszafordulunk. Lacival kettesben éljük át e nehéz periódust, az el nem felejtethető beszélgetéseket, vitákat, majd a tábor és a kötélszakasz felszámolását.

Az előretolt táborunk sátrában fekszem, és gondolataim olyan hevesen cikáznak, hogy követni se tudom őket. Egy hétbe telik, míg visszaillesztjük a rengeteg felszerelést az alaptáborba. Rövid pihenő után úgy döntünk, hogy egy újabb próbálkozást teszünk, ám más stílusban, más-hová. A legérdekesebb célnak a legmagasabb Paine-torony történelmi, Bonington-útja tűnik. Hegyi restségemet hamar legyőzöm, és nagy kedvvel gondolkodom a stratégián, amit az út megmászása kíván.

Nehéz itt bármilyen gyors, alpesi stílusú próbálkozást tervezni; az időjárás rapszodikus változásai ellehetetlenítik a mászást. Sokat néztem korábban idegen mászó társaimat, akik a legkülönbözőbb al-



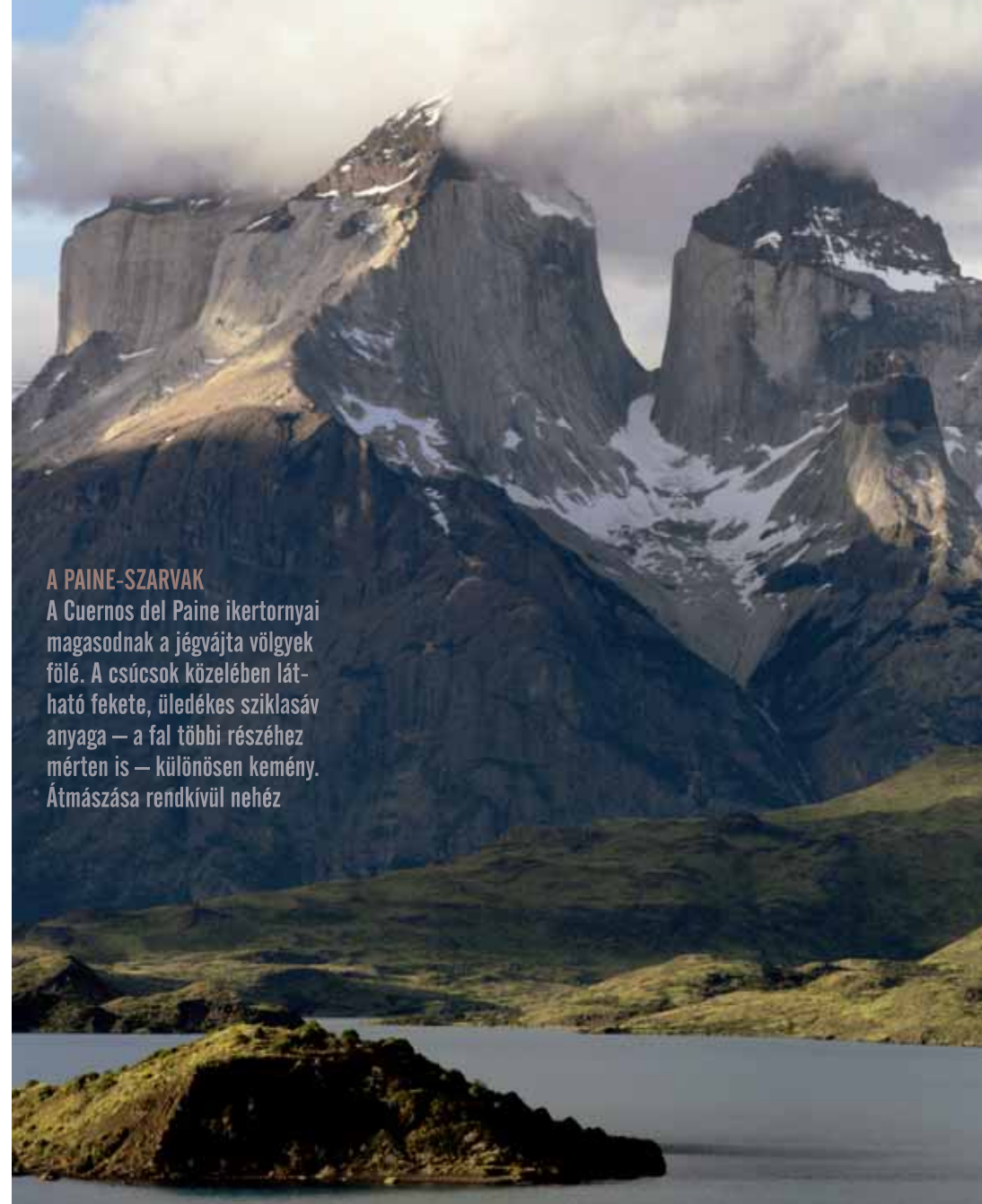
FOTÓ: KOVÁCS ATTILA

### MESTERSÉGES MÁSZÁS

A beszerelt pontok, amelyek elhelyezéséhez a mászók minden tudására és a technikai eszközök teljes arzenáljára is szükség van – sok esetben csak a mászó testsúlyát bírják el, nagyobb terhelést már nem. Így egy esetleges esés jelentős kockázattal járhat (Cerro Escudo, keleti fal)



FOTÓ: KOVÁCS ATTILA



### A PAINE-SZARVAK

A Cuernos del Paine ikertornyai magasodnak a jégvájta völgyek fölé. A csúcsok közelében látható fekete, üledékes sziklasáv anyaga – a fal többi részéhez mérten is – különösen kemény. Átmászása rendkívül nehéz

FOTÓ: SZENYŐR SZABOLCS

pesi célokra igyekeztek: miként indulnak vagy tucatszorra útnak, hogy aztán ismét lekeresse őket a vihar? Vajon lenne-e nekem türelmem mindehhez? Napokkal később a Központi-torony aljában készülünk a másnapi mászórohamra.

Huszonnégy órája mászunk felfelé. Már nem számolom a kötélhosszakat, egy végeláthatatlan repedésrendszer mentén haladunk. A hideg a csontjaimig hatol, ennyire talán még életemben nem fáztam. A csúcs zárótömbjéhez érve már sötétben keressük a továbbvezető utat, majd mindent latba vetve a visszaereszkedés mellett döntünk, elkerülve a falban éjszakeresztedés mellett könnyen végzetes kimenetelű lehet. Néhány óra elteltével elered

az eső – kevesebb, mint egyetlen csapadégmentes napot adott nekünk az időjárás.

Harminc óra elteltével ismét a fal tövében pihenünk.

E rendkívüli hegyekből való távozás előtt még egy utolsó pillantást vetek a körülölelő csúcsokra. A patagóniai sziklatornyok még a függőlegeshez szokott szem számára is valószínűtlenül törnek az égbe. Mint Pompeji örök álomba merült lakói, úgy sugározzák e tornyok falai kiáltásukat. Nem jajszó vagy segélykérés, hanem jégbe és „kőbe zárt sikoly”.

Az alaptábor idő közben kiürült. A tucatnyi mászóból talán ha páran érthettek el vajmi sikert. Ez a megszokott forgatókönyv Patagóniában. ☺