

Nagy T. Katalin

Egy életmű újráfelfedezése

Porkoláb Sándor kiállítása

Barabás Villa,
2022. III. 7–31.

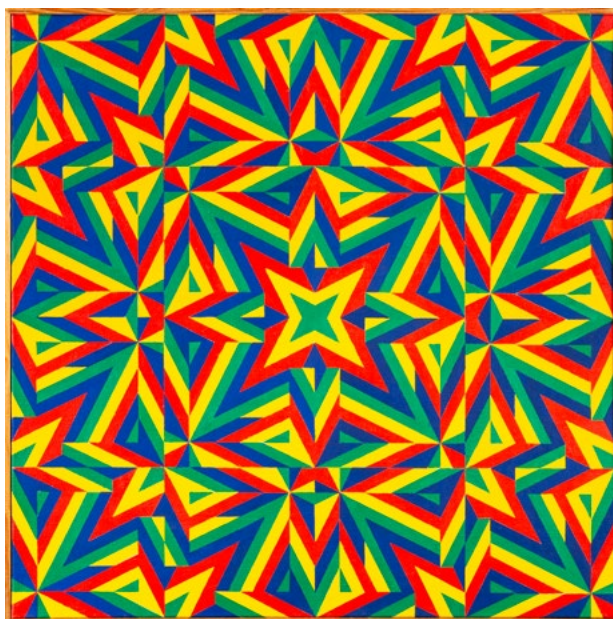
A szocialista realista művészet egyeduralma miatt kényszerpályán mozgó, bűvópatakként létező absztrakt, konstruktív szemléletű képzőművészet a 60-as évek második felében kezdett önmagára találni és a felszínre törni. A nagy előképek – Kassák, Moholy-Nagy, Vasarely – mellett többen a magyar népművészet formavilágából merítettek; az idősebb nemzedékből például Korniss Dezső (1908–1984), a fiatalabbak közül Schéner Mihály (1923–2009), Koncz Béla (1925–2002), Bak Imre (1939), Keserő Ilona (1933), a következő generációból pedig Samu Géza (1947–1990) vagy Szemadám György (1947). Közülük sokan, a magyar művészet történetében nem először, a bartóki modellre hivatkoztak.

A 30-as években született művészek közé tartozik Porkoláb Sándor (1936), akinek pályája a 60-as években kezd formálódni, s őt is megérinti a népművészet formavilága. A 70-es évek elején konstruktív szemléletű, jellel redukálódott, folklorisztikus motívumokat is felvonultató képeket fest (*Báb - pillangó*, 1972; *Kapu-sorozat*, 1974), majd művészetében egyre nagyobb hangsúlyt kap a matematikai modellekre építő felfogás, az optikai játékokkal való kísérletezés, majd érdeklődése a keleti bölcsélet, a mandalák világa felé fordul. A 60-as évek második felében

az op art, a minimal art és az új absztrakció eredményei Magyarországon is ismertté váltak, sokak számára pedig lehetséges példaként szolgáltak. Porkoláb is foglalkozni kezd az optikai hatásokkal és lehetőségekkel, vizsgálja a színek helyiértékét, képzeletét egyre jobban foglalkoztatják a világot modellező, egyszerre játékos és filozofikus mintázatok, melyekkel a tér illúzióját lehet kelteni.

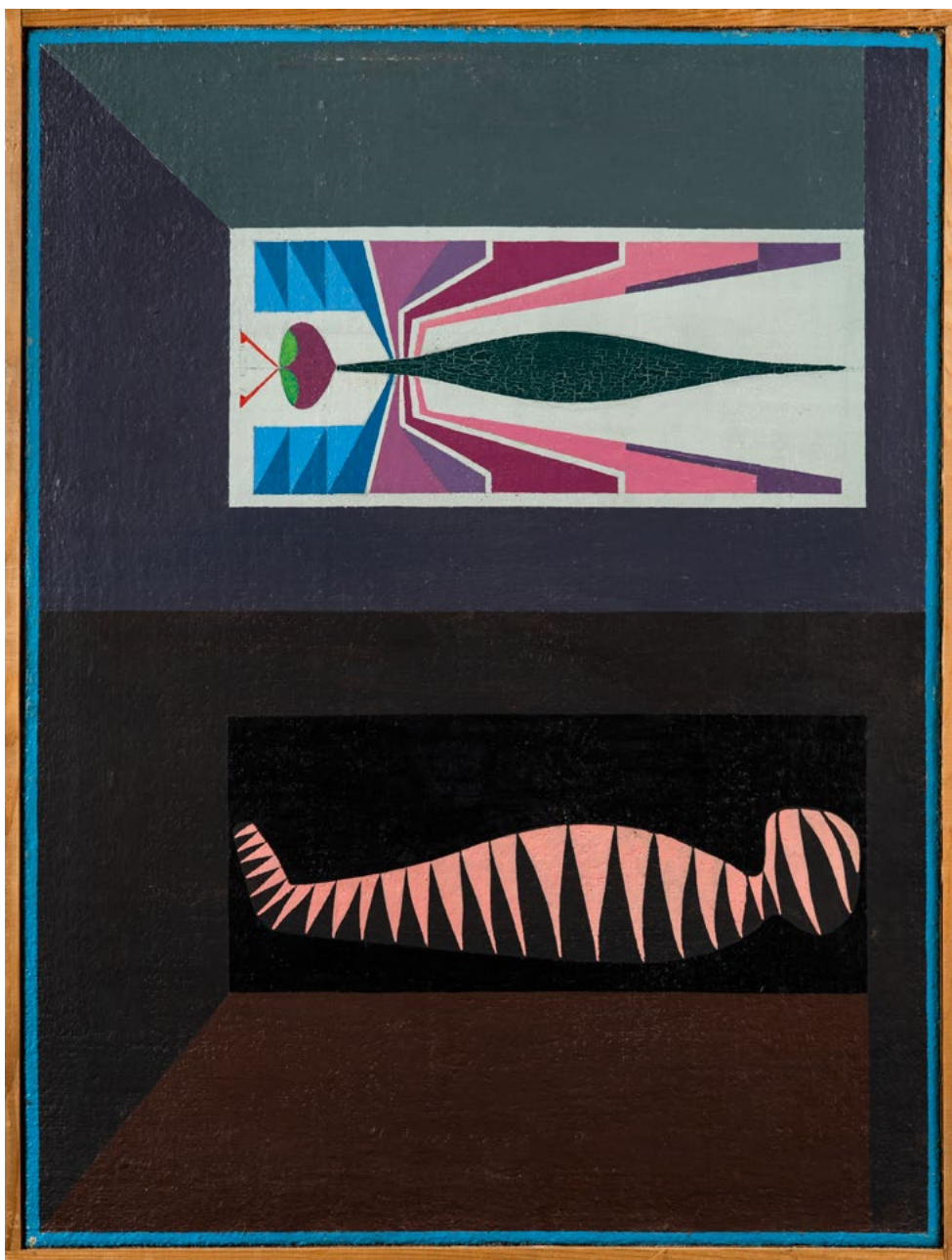
A 80-as években töretlenül folytatja festői programját, miközben a képzőművészeti szcénában fordul a széljárás, az érdeklődés az új eklektika, az újfestészet, a tranzavantgárd felé fordul, a konstruktív felfogású művészek kiszorulnak a fősodorból. Porkolábot ez nem téríti le megtalált útjáról, több száz kockás füzetlapot rajzol és fest tele, hogy aztán a piciny négyzethálókön kialakított kompozíciók közül a felnagyításra érdemesnek tartott darabokat olaj-vászon festményekbe ültesse át. Az alapozott vászakra felrajzolja a négyzethálós szerkezetet, majd ezt követően lapos ecsettel festi fel piciny kockákból, háromszögekből álló struktúráit.

Már a 60-as, 70-es évek konstruktív, jelközpontú festészetében is meghatározó volt számára a szimmetria, a szabályos struktúra, a tiszta szerkezet. Rend és harmónia uralkodik munkáin, a képmező gyakran vízszintesen



PORKOLÁB Sándor:
Magányos bolygó, 2003,
olaj, vászon, 100×100 cm,
Zimányi-gyűjtemény
Fotó: Olajos Ilka
A művész jóvoltából
← ←

PORKOLÁB Sándor:
Csillagvariáció, 1987,
olaj, vászon
100×100 cm
Fotó: Olajos Ilka
A művész jóvoltából
←



PORKOLÁB Sándor:
Báb - pillangó,
 1972, olaj, vászon
 60×80 cm
 Fotó: Olajos Ilka
 A művész jóvoltából
 →

kettéosztott. Ezekből a statikus kompozíciókból nőnek ki későbbi képei, melyeken a négyzethálós szerkezet jelenti az alapot. A színes, kis kockák és a belőlük szerkesztett származékok térbeli alakzatokká állnak össze. A rácsháló vízszintesei és függőlegesei, bár biztos fogódzót jelentenek, mégsem egyeduralgok, mint például a svájci Paul Lohsénál, mert Porkolábnál mindig fontos szerepet kapnak az átlók s az egyéb formációk. Ezek dinamizmust és mozgást visznek a struktúráiba. Vásznaik ettől kezdve egyenlő oldalúak, leginkább 90×90 vagy 100×100 centiméteresek. A négyzetes forma még inkább megköveteli a szimmetriát. A mintázatok illuzionisztikus, játékos térformákat hoznak létre.

Beke László „a tiszta forma művészeiről” írt egyik tanulmányában¹ Porkolábot is megemlíti: „Ami a térproblémát illeti, néhány vonatkozásban Fajóval rokon törekvésekkel mutatkozott be az év elején Porkoláb Sándor. Őt azonban nem annyira a szín hatására görbülő sík, inkább a geometrikus idomok és színértékátmenetek kölcsönhatása foglalkoztatja.”

A 70-es években nyitott és zárt rendszerekkel egyaránt dolgozik, művészetét az ismétléseken alapuló szisztematikus festészet határozza meg, majd a 80-as években a kompozíciók lezáratlan, folytatható struktúrákká válnak (*Csillagvariáció*, 1987), az ezredforduló tájékán pedig megjelennek a motivikus mintázatok (*Gemini*, 1999; *Magányos bolygó*, 2003), melyekben az illuziókeltés mellett felerősödik a képek spirituális, szakrális kisugárzása.

Egyik önálló kiállításának² anyagát Korniss Dezső válogatta, a megnyitó beszédet pedig Németh Lajos tartotta. Művészetével Mezei Ottó foglalkozott több írásában, aki már a 80-as évek alkotásaiban felismerte azt a hangot, amely Porkoláb későbbi képeit jellemezte: „A szisztematizmus gyakran hűvös geometrizmusa helyett egy rendszerelvű gondolkodás líraisága ölt itt látható formát.”³ Jó lenne, ha ez a kamarakiállítás elvezetne egy nagyobb lélegzetű bemutatóhoz, hogy az idén, a 86. évébe lépő festőművész életművét teljesebben megismerhessük.

1 Beke László: Magyar nem-ábrázoló művészet. A tiszta forma művészei. *Kritika*, 1971/7. 26.

2 Ferencvárosi pincetárlat, 1975.

3 Mezei Ottó: Porkoláb Sándor kiállítása a MÉSZ-ben. *Magyar Építőművészet*, 1984/5. 59.