

Taylor Patrick

Rétegelemzés

Összefoglaló a PTE Művészeti Karának diplomázóiáról

A Pécsi Tudományegyetem Művészeti Karának 2021-es diplomakiállításán a frissen végzett festőművészek, szobrászművészek, keramikusok, valamint a Design- és Médiaművészeti Intézethez tartozó elektronikus zenei médiaművészek¹ együtt töltötték be a Nádor Galéria robusztus tereit. A Formatervezés Tanszék invenziós kerámiaművekben manifesztálódó kísérleteit, valamint a Festészet és a Szobrászat tanszékek hallgatóinak műveit a megnyitőesemény alkalmával így egészíthette ki Vincze Ferenc és a hanganyagok újrashasznosítását kutató Majsai-Németh Zsolt zajzenei performansa. A következőkben a Képzőművészeti Intézetben tanulók által képviselt irányokat térképezem fel.

A személyes életút tematizálása, az intimitás kérdése összeköt egy sor diplomamunkát. Gaál Alexandra a hitvesi kettős portré klasszikus műfaját gondolta újra sorozatában. A ritmikus fényhatások fotószerű megidőzésén keresztül a művész színhőmérsékletben változatos, laza foltokban ábrázolta önmaga és párja arcát. Kósa Dorothy lazúros, oldott portrékat festett, melyeket hímzett elemekkel egészített ki. Az impressziókat könnyedén rögzítő festésmód logikájával szemben a szálak rajzos jelenléte egy éteri valóság réteg rekvizitumaként dereng elő. Görbe Dániel összetett, szöveget is tartalmazó installációt mutatott be; egy szobrászati minőségeket felmutató, térbeli együttállást hozott létre roncsolódott felületű, fekete síkidomokból. A személyes történet súlyával plasztikussá tett konstelláció a leégett ház traumáját egy életút nullpontjaként dokumentálja. A marginalizált emberi alak magánya két diplomamunkában is fontos szerepet kapott. Míg Wang Mengdi egy több elemből álló tablót hozott létre, ahol különböző ablakokon keresztül figurális festészeti vagy építészeti részletekre lehetett rálátni, addig Chang Jinchuan expresszív, feszült érzéseket közvetítő tájképein a jelzesszerű elemekkel körülhatárolt terekben az ember csupán staffázsalként jelent meg a festő nézőpontját visszhangozva.

A rétegződés festői határhelyezetei is több ízben felbukkantak. Rohrböck Dániel a Muchától Murakamiig ívelő időszakból származó képelemeket appropriált festményeiben, melyeket átfestések, tagek és graffitik egymásra rakódó layeraival bontott meg. A transzparens és fedőszínekkel felülírt látványban a véletlen összecsengésekre került a hangsúly. Szabolcsi Viktória diplomasorozata is a felületek és motívumok találkozását tematizálta. Olaj-vászon technikájú festményein az egyszínű hátterek előtt arc részletek sejlének fel és tűnnek el a felismerhetőség



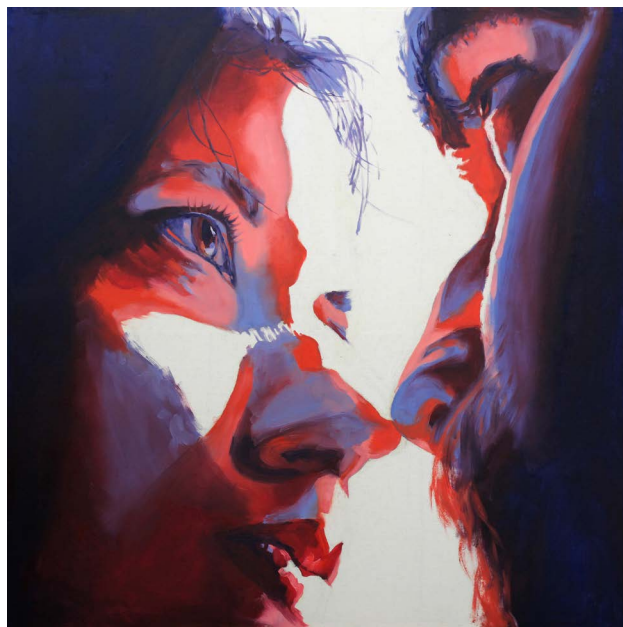
↑
ILLIKMANN Szabina: *Aglaonema Nitidum I.*,
olaj, akril, vászon, 150×100 cm
A művész jóvoltából



↑
TÓTH Zsófia:
Csereszoba, 2020, akril,
 vászon, 140×115 cm
 Fotó: Bozó András
 A művész és a Neon
 Galéria jóvoltából

↗
KOZARICH Anett:
Halak, 2015, fa, bronz,
 28×28×40 cm
 A művész jóvoltából

→
GAÁL Alexandra:
Árnyvetők III., 2021, olaj,
 vászon, 100×100 cm
 A művész jóvoltából



küszöbén. Tóth Zsófia festményein az absztrakt képi elemek kulisszaszerű mélységek felé vezetnek. A vetett árnyékok és élfények által játékokra készített, színátmenetes és textúrákban gazdag síkok mélyén, a vakus hatásokkal dramatisztált terekben a tekintet a virtuóz felületekre szegődik. Illikmann Szabina három festményén a horizontális sávok popos felszíne előtt organikus motívumok indáznak. A hipnotikus színvilágú kompozíciókban összegabalyodnak a sötét körvonalú, gradiensekbe csavarodó



hajtások. Szalma Zsóka emberi viszonyokat és élethelyzeteket archetipikus rajzi jelekké sűrítő, harminchétféle enkausztkasorozatában a visszakaparások hoznak létre reliefszerű térbeliséget.

A Szobrászat Tanszék hallgatóinak diplomamunkái között – már csak a kis létszám miatt is – nehéz tendenciákat felvázolni. Tóth Sándor Tamás egy hatalmas, maszkyszerű fejet konstruált: a lapos vasból hajlított, gigászi arc tekintetén, orrlyukain és hiányzó arcfelén áttör a fény, az autó- és írógéppalkatrészekből készült szem és száj pedig hívős asszociációkat ébreszt. Németh Gábor a rajz és a szobrászat határterületén mozogva fémhuzalokból alakított ki egy installatív műegyüttest, melyen az emberi figura skiccszerű variációi jelennek meg. Az előkészületek során keletkezett vázlatok kiállításával az alkotó a néző figyelmét a folyamatot meghatározó lépésekre terelte. Kozarich Anett posztamensen elhelyezett, kisebb léptékű szobra kívülről nézve egy archaikus használati tárgy látszatát kelti, azonban a nyélszerű faoszlop tetején fekvő, hengerszerű formába tekintve egy halraj körkörösén úszó víziója bontakozik ki. Tézsla Rebeka Viktória 3D-nyomatással létrehozott faszobrai redukált formavilágú madáralakokat ábrázolnak. A művész az egyensúly jelenségét járja körül. Már csak e négy képzőművészeti pozíció is jelzi a Szobrászat Tanszék műhelyeiben zajló munka diverzitását. Ráadásul a jelenlegi – egyébként az összes tanszéken tapasztalható – sokszínűséget gazdagítani fogja a Pécsi Tudományegyetemen 2021 szeptemberétől mozgásba lendülő, újonnan akkreditált intermédiaképzés is.

1 A tanszék ideai diplomamunkáival a következő linken lehet megismerkedni: <http://mumia.art.pte.hu/mami/2021-majus-diploma/>