

Önleleplezés, önkeresés, kinyilatkoztatás

A német expresszionizmus a Braglia- és Jochenning-gyűjtemények tükrében

KOVÁCS ÁGNES

Leopold Múzeum, Bécs, 2020. IV. 20-ig

Röviddel az 1900 utáni években, részben az új francia művészeti mozgalmak hatására Németországban sokan kísérletet tettek az addigi művészeti kánon meghaladására. A német művészeti gondolkodás gyors megváltozása elsősorban az olyan nagy hatású műkritikusoknak volt köszönhető, mint Julius Meier-Graefe, valamint azoknak a művészeti lapoknak, mint a *Brücke* vagy a *Sturm*, amelyek az új művészeti irányzatokat mutatták be a közönségnek. Szükség volt természetesen az újra fogékony galériatulajdonosok közreműködésére is, akik felkarolták a szinte évről évre változó, újabb művészeti mozgalmakat.

A korszellemre jó példa az a fiatal művészekből álló, lázadó csoport, amelynek tagjai egyetértettek abban, hogy a régi művészetet úgy kell meghaladni, hogy az az életmód megváltozásával is együtt járjon. A Brücke (A híd) művészei a rousseau-i *nemes vadak* módjára akartak élni, napozni, fürdőzni és szeretkezni a szabad természetben, valamint új művészeti formákkal és színekkel kísérletezni, festeni. A Drezda melletti Moritzburgban lévő tó volt ennek az újfajta életmódnak és művészeti kísérletnek az első helyszíne, ahol Otto Mueller és Erich Heckel egészen új aktípust hoztak létre. Azzal próbálkoztak, hogy hogyan lehet a napfényben gyorsan mozgó, fürdőző női testeket, az életörömöt papíron vagy vásznon kifejezni. Számos tájkép is készült ezekben az években 1905 és 1913 között, de ezek Woringer kifejezésével élve inkább „az absztrakció és beleézés” mintapéldái, mintsem az igazi természet utánzatai.

Herwarth Walden, az „expresszionizmus pápája” (ahogy őt Kassák Lajos nevezte) még pontosabb meghatározást adott az általa támogatott művészek törekvéseiről. Szerinte



foto: Roberto Pellegri

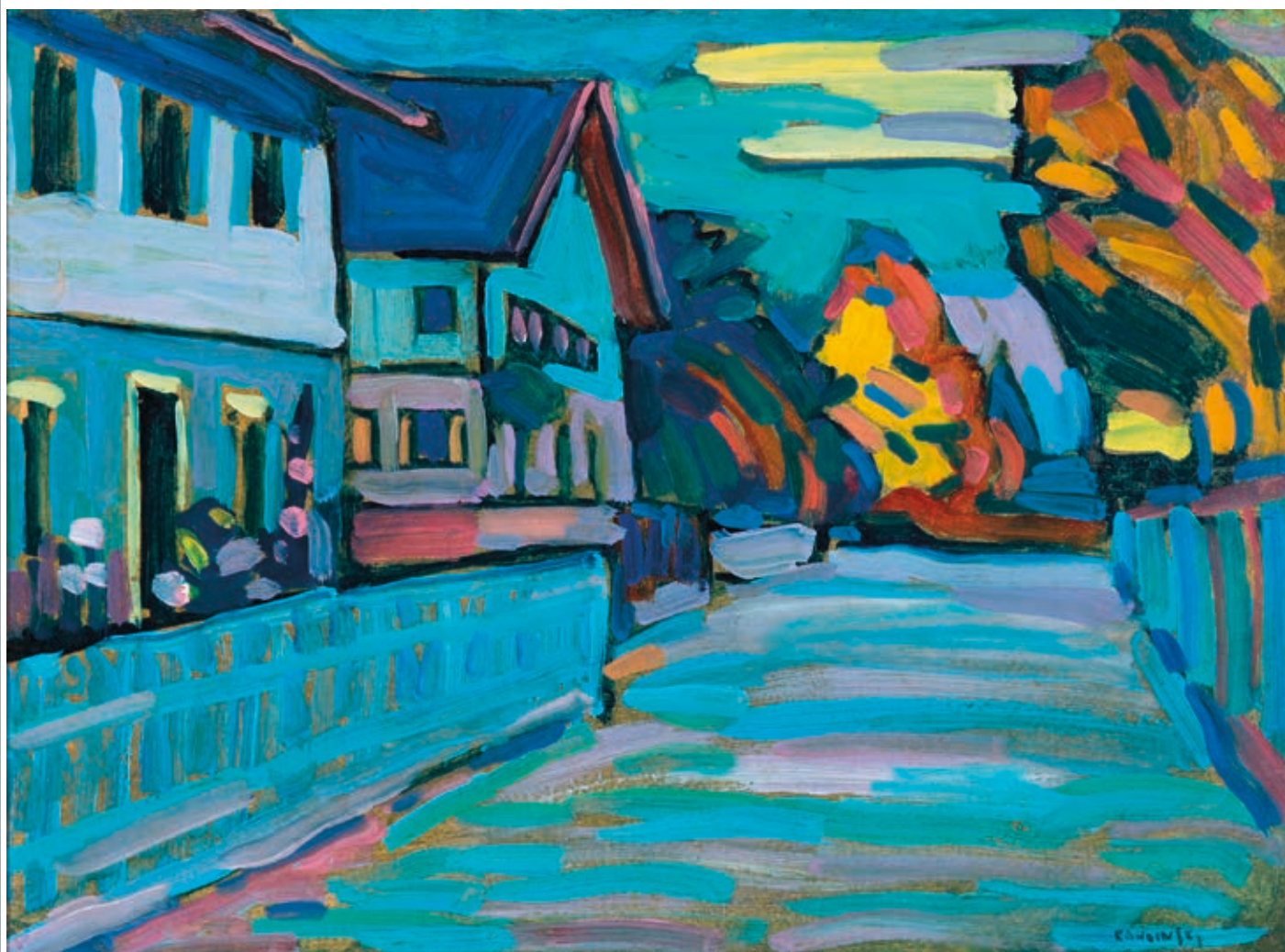
MARIANNE VON WEREFKIN: *Allee*, 1917,
tempera, papír, karton, 35,5×24,5 cm
Fondazione Gabrielle e Anna Braglia, Lugano

az expresszionista festő mindenekelőtt hordozója és elviselője saját vízióinak és saját belső történéseinek. Hevesi Lajos azt emelte ki leginkább, hogy az expresszionizmus lényege a koncentrált érzés kivetítése formákkal és színekkel. Lyonel Feininger, aki azért ment New Yorkból Berlinbe, hogy ott művészetet tanuljon, feltette magának a nagy kérdést: mi a művészet? Majd a berlini szecesszióhoz és később a Bauhaushoz kötődő mozgalmas pályájának összességéeként úgy találta, hogy

a művészetszinálás egyfajta önlepleződés, önkeresés, olykor kinyilatkoztatás. Hasonló, bár misztikusabb következtetésre jutott a Münchenben alkotó művészcsoporthoz, a Blaue Reiter egyik oszlopos tagja, Alekszej Javlenyky is, amikor az arcnak egy olyan formáját igyekezett megtalálni, amely a vallásos érzületet leginkább visszaadja, s ennek során egy modern vallásos érzést kiváltó ikont kívánt létrehozni. „A műalkotás egy látható Isten, és a művészet nem más, mint vágyódás az Isten után” – írta barátjának, Willibrod Verkadenak.

A bécsi Leopold Múzeumban most egy olyan különleges kiállítás látható, amely az expresszionista művészetet két jelentős európai magángyűjtemény, vagyis

Anna Braglia) és Friedrich Jochenning (Renate und Friedrich Jochenning Stiftung) útja, amely az expresszionista művészet iránti rajongáshoz vezetett, teljesen eltérő volt, bár mindkettő az 1950-es években kezdtek el gyűjteni. Braglia a gazdag milánói vállalkozó, a futurista Mario Sironi nyomán fedezte fel a német expresszionizmust az 1980-as években. Paul Klee egyik 1913-as akvarellje (*Emlékezés Romanshornra*) volt az első lépés az olyan izgalmas, a kiállításon látható festmények megszerzéséhez is, mint a kalandos életű orosz grófnő, Marianne von Werefkin jó néhány alkotása. Ezek közül talán a legsikerültebb az 1917-ben készült *Allee* című, mély melankóliát árasztó képe, amelynek talán a cári birodalom összeomlása miatti menekülés, a pénzihiány, a bizonytalanság volt az oka.



VASZILIJ KANDINSZKIJ: *Murnau (Két ház)*, 1908, olaj, karton 32,5×44,5 cm

Fondazione Gabrielle e Anna Braglia, Lugano

bizonyos szempontból a legfőbb ítézőszék, a gyűjtő szempontja alapján mutatja be mintegy száz műalkotás segítségével. A kiállítás alapján elmondható, hogy sok esetben a gyűjtő ízlése, ítélete kifinomultabb, mint a művészeti iparban vezető szerepet betöltő múzeumi embereké. Mindenesetre a két szenvedélyes gyűjtő, Gabriele Braglia (Fondazione Gabriele e

A Braglia-gyűjteménybe tartozik még a Brücke jó néhány alkotójának műve, például Max Pechstein életvidámságot sugárzó tájképe, a *Sárga ház: erdőkijárat tűző nyári fényben* (1919), Otto Mueller egyik legköltőibb és nagyon jellegzetes alkotása, a *Két akt az erdőben* (1925), valamint Vaszilij Kandinszkij és Gabriele Münter Murnauban készült tájképei is. A Braglia-gyűjtemény részét alkotja még az első világháborúban elesett két nagy tehetség,

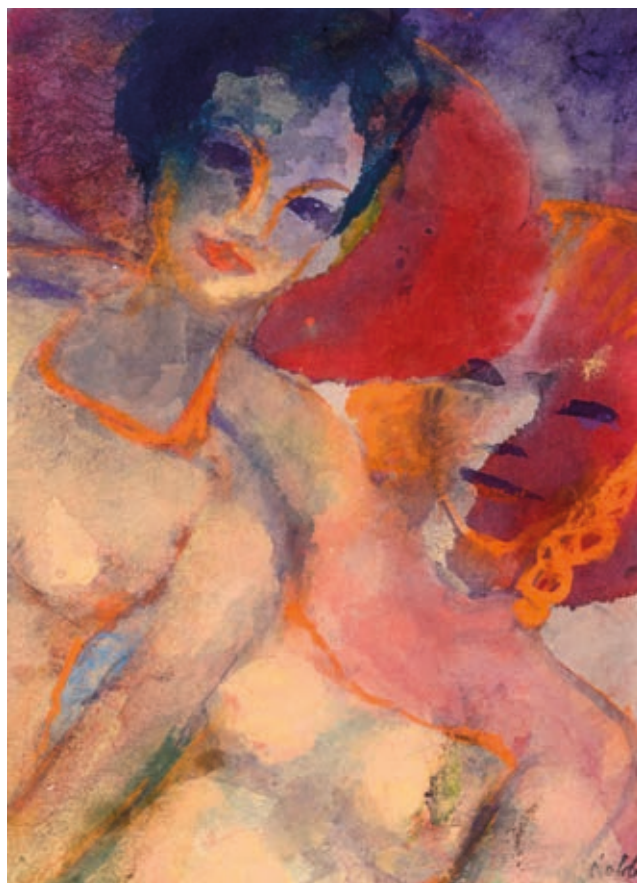


fotó: Leopold Museum, Manfred Thumberger

AUGUST MACKE: *Nők a parkban*, 1913, olaj, karton, 44,5×33 cm
Renate und Friedrich Stiftung

August Macke és Franz Marc egy-egy jelentős műve is, akik a Kandinszkij köré csoportosuló művészek közé tartoztak. A Renate és Friedrich Johenning házaspár mondhatja magáénak Alexej Jawlensky egyik leghíresebb alkotását, amelynek címe *A szentföldarc: lelki melódia*, amelyet 1922-ben festett, néhány Karl Schmidt-Rottluff-akvarellt, August Macke jó néhány olajképét, például a *Nők a parkban* címűt, amely 1913-ban készült. A felsoroltakon kívül természetesen még számos mű szerepel a két gyűjteményből, többek között Ernst Ludwig Kirchner és Lovis Corinth egy-egy jelentős alkotása is. A kiállításon látható még néhány, inkább az impresszionizmust képviselő nagy festő is, mint Max Liebermann és a worpswedei művészkolóniához tartozó Paula Modersohn-Becker, akinek festésmódját férje annak idején szögletesnek, bizarrnak és esetlennek találta, de akit az utókor jobban elismer, sőt műveit Maurice Denis és Giovanni Segantini képeihez hasonlítja.

A fentiekben csupa olyan művészről esett szó, akiknek a művei szerepeltek a Harmadik Birodalom által 1937-ben megrendezett *Elfajzott művészet*-kiállításon, hiszen az expresszionisták is a „degenerált” művészeti irányzatokhoz tartoztak, műveiket többnyire eladták vagy elégették, és a művészeket



fotó: Christoph Münteremann

EMIL NOLDE: *Nyári vendégek*, akvarell, japán papír 19×13,5 cm
Gabriele e Anna Braglia, Lugano, HUNGART ©2020

eltiltották az alkotástól. Ezen a kiállításon azonban jelentős súllyal szerepel egy „kakukktojás”, Emil Nolde is, aki ugyan lelkesen belépett a nemzetiszocialista pártba, és Goebbels például megszerezte néhány virágcsendéletét, expresszionista múltja miatt mégis elkobozták képeit, és 1941-ben eltiltották a festéstől. Nolde személye, aki a háború után emlékirataiban megpróbálta áldozatként feltüntetni magát, jelenleg is a viták középpontjában áll. A legújabb kutatások szerint az általa kiadott *Meg nem festett képek* című akvarell-gyűjteménye, amely üldöztetését bizonyította volna, valójában egy korábbi vázlatfüzet volt, az ebben látható rajzok és akvarellek későbbi olajképeinek előkészítését szolgálták. De mint Hans-Peter Wipplinger, a múzeum igazgatója megjegyezte: el kell döntenet, hogy Noldét mint művészt vagy mint politizáló embert állítjuk-e az előtérbe. Mindenesetre lesújtó az a felismerés, mondja Wipplinger, hogy az ő esetében egyszerre van jelen a modernista érzékenység és tehetség, valamint az embertelen náci ideológia iránti lelkesedés.

Tény, hogy Nolde festményeinek széles választéka megtalálható a Braglia- és a Johenning-gyűjteményekben is a 10-es évektől az 50-es évekig, amelyek közül főként virágcsendéletei lenyűgözőek. A kiállítás kurátorának, Ivan Ristićnek köszönhetően a látogató a képek mellett elhelyezett, gyakran poétikus szövegek és világos magyarázatok segítségével igazi bepillantást nyerhet az expresszionista alkotók képeinek keletkezésébe és sajátos világába.

A cikk megjelenését a B. Braun támogatta.