

A hínárzöld tenger mély, a felhős ég magas

Stefan Osnowski: ENTRE – átmenet

VASS NORBERT

Resident Art Galéria, 2018. VI. 1. – VII. 27.

Mély a hínárzöld tenger, a felhős ég magas. A homok ma is süpped, és szembe fúj a párás szél. Ha létezett volna 1809-ben rádió, abban pedig időjárásjelentés, a Balti-tenger körzetére nagy bizonyossággal ezt prognosztizálhatta volna egy bús férfihang. Caspar David Friedrich ebben az évben festett, *Szerzetes a tengerparton* című képének szereplője azonban biztosan mást lát, mást érez. Csend veszi körül, és ahogy a habokat figyeli, reverendája a hullámzásba vegyül. Szinte teljesen egybeolvad elmosódó környezetével. Aprócska, tótágast álló gondolatjellé torzul. Ahelyett, hogy romantikus tablót tárna elének, Friedrich a barátban megképződő belső tájék kontemplatív kivetülését viszi inkább színre. A végtelen tér megtapasztalásának élménye a tájképzésner gondolativá oldása felé vezet a művészt. Megmerevedik a pillanat, és bennünk folytatódik az idő.

Ma is süpped a homok, és szembe fúj a párás szél. A hínárzöld tenger mély, a felhős ég magas. Ez sejlik fel előttünk, amint Stefan Osnowski *ENTRE – átmenet* című kiállításának darabjait figyeljük. Bár Osnowski egyedi technikával készíti a nyomatait, képeinek poétikája a művészettörténet számos korszakára, stílusára és alkotójára reagál. A klasszikus japán metszetek éppúgy eszünkbe juthatnak munkáiról, ahogy Friedrich emlegetett absztrakt romanticizmusa, Gursky Rajna-fotói, de említhetnénk vele kapcsolatban egyszín-impreszionizmust vagy akár az alföldi tájképfestészet különös

dekonstrukcióját is. Osnowski műveit az idő csontosítja. Kár volna hát sietni, a Resident Art Galériában először úgyszintén a térrel van dolgunk.

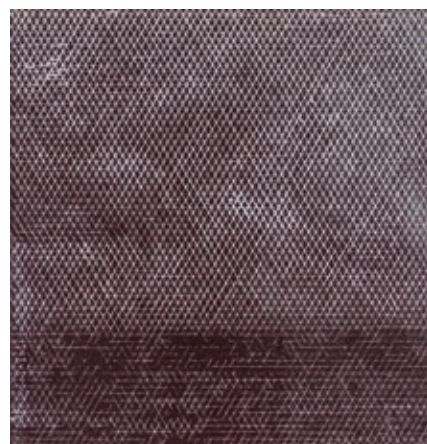
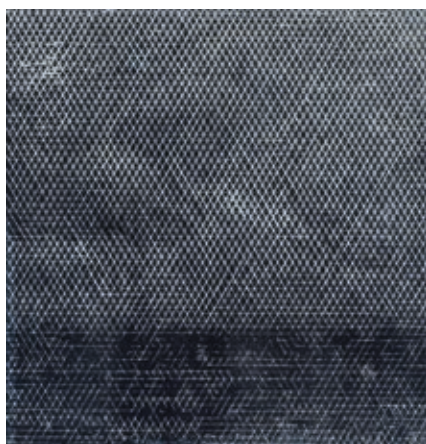
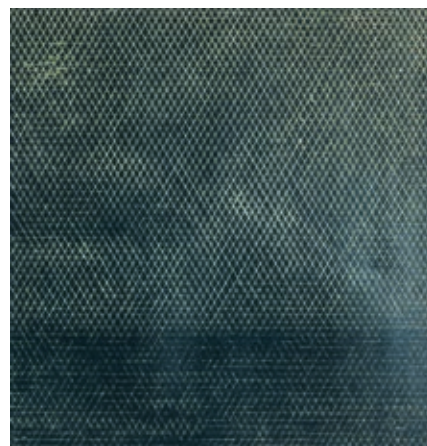
A német származású, Magyarországon élő művész metszetei közelről nonfiguratív kompozícióknak hatnak, kellő távolságból viszont haragos felhőket ad ki a képek rácsszerkezete, homokpadok és hullámok egymásnak feszülését vázolja a szigorú, diagonális vonalstruktúra. Szóval a tér. Ahogyan Osnowski a nyomódúcon, átlókat hagyunk magunk után a nagyszobányi kiállítóterben mi is, hiszen más-más távolságból és szögből szemlélve különféle arcukat mutatják a művek. A grafikák csillagszerű mintázatát nézve úgy tetszik, mintha valaki ezernyi cipőnyomot táncolt volna a festékbe, netán hóbotos földmérők kapartak volna mértani pontossággal a papírra megannyi andráskeresztet. Más azonban a helyzet.

Osnowski először fényképez (korábban keresztvezőket, erdőrészeseket, magukra hagyott épületeket, legújában tengerparti szakaszokat), hogy aztán időigényes és gondolatilag is alaposan kiértelmezett úton egyénítse a fotópillanatra sűrűsödő banális tartalmat. A legmodernebb digitális alapanyagot, vagyis a pixelek rengetegét a fametszés ősi eljárása ellenpontozza nála, a másodperc töredékét pedig – amíg a gépe exponál –, sok-sok manuális munkaóra. Mérnöki pontossággal épít kézműves rászterhálót, monokróm pointillizmusa poézist lop a tájkép kiüresedett zsánerébe. Halkszavú,

Kiállítási enteriőr a Resident Art Galériában

Fotó: Lukács Gabi – Polcz Péter / Resident Art Budapest





STEFAN OSNOWSKI: *Oeste*, 2018, 2 színnel nyomott fametszet, papír, egyenként 47×43 cm

szikár fogalmazásmódjával, illetve azáltal, hogy a hiány, a kivonás esztétikumával dolgozik, a túléles, túltechnikizált, hiperrealista és érzelem nélküli valóságábrázolást is kikezdi.

Látvány szempontjából alighanem hasonló eredményhez jutnánk, ha egy, mondjuk a 70-es években, a keleti blokk bármelyik országában megjelent turisztikai magazinból beszkenelt fotót nagyítanánk hatalmas méretűre, majd szitáznánk, hisz a képrácsok szétesnének akkor is. Csakhogy nem történne abban az esetben egyéb, mint hogy az ábrázolandót tönkreteszti a technológia. A szándékolt gesztusa maradna csak, a személyesség odaveszne. Osnowski nyomatainak viszont fontos összetevője mindkettő. Nyomdai prés

helyett a művész tenyérnyi üveglencsét használ, azzal dörzsöli át a festéket a papírra, kézműves módjára végzi tehát a harsány és unalmas képeslapvilág repetitív részleteinek tudatos roncsolását.

Gondolati vagy valódi tájakat látunk vajon? Sűrűsödések és gyűrülések árapályát, a cseppfolyós megfagyasztását? Mintha egy sötét nap sugaraival állnánk szemben, hunyorognunk kell, hiszen dereng ugyan a figuralitás, de ahogy arrébb lépünk, megcsillan a szerkezet is. Amit látunk, elvont és konkrét egyszerre. Vagy inkább a kettő közti átmenet. Hiszen a tárlat címe is ezt ígéri. Egymásba ér a képeken a szárazföld és a tenger, az ég és a víztükör, fametszet és fotó, digitális és analóg. Sőt, akad egy biográfiai értelemben vett átmenet is: Portugália. Ott élt ugyanis egy ideig a művész, és onnan származnak az *Entre* című sorozat, valamint az *Oeste* és a *Cordoama* című nyomatok alapjául szolgáló fotók is.

Osnowski következetes képépítő. Megfontoltan módosít alkotási módszerén, és átmenetnek tekinthetjük ezért tán azt is, hogy a mostani kiállításán túlsúlyban lévő legújabb, diagonális rácsozat szerint szerveződő munkái mellett a 2015-ben készült *Fluxo* című sorozatának négy eleme is látható. Ez utóbbiakon csupán vízszintes bemetszéseket találni, amelyek kellő messzeségből mintha domborzati térképekké alakulnának, míg közelről meg-megfolyt sávok vázának látszanak. Akárha egy régi fantáziavilág atlaszának apokrif lapjait akasztották volna a falra vagy egy ismeretlen földrész szívritmusának elektrokardiográf-görbéjét.

Mély a hínárzöld tenger, a felhős ég magas. A homok ma is süpped, és szembe fúj a párás szél. Stefan Osnowski tárlatán járva csak megsejtjük mindezt. Ahogy feltehetjük azt is, hogy a kiállított művek a matematika, a zene és a filozófia közös tartományát kutatják. Geometrikus harmóniává oldják az ésszerűség és az érzelmek határvidékét.

