

A Nautilus utasai

Magyar Gábor képeiről

PATAKI GÁBOR

Ugyan nem aranyszabály, de egyes képekről nagy valószínűséggel következtethetünk alkotójuk lelki alkatára, alapvető érzelmi beállítódására, így Gulácsy szelíd lunátikus-ságára, Rudnay színpadias romantikájára, ha a nonfiguratívokat nézzük, Kassák görcsösen összeszorított szájára, Lossonczy Tamás impulzív alkatára, hirtelen kitörő érzelmi viharaira vagy külföldről véve a példát, Cézanne

flegmatikus megszállottságára, Rothko feloldhatatlan depressziójára, Barnett Newman mindent betöltő istenhitére. Még csak retrospektív kiállítás sem kell ahhoz, hogy a képek között nézelődve ne legyen némi fogalmunk a művész hangulatváltozásairól, boruló vagy derülő kedélyéről.

Önkéntelen pszichológizáló hajlamunk azonban könnyen csorbát szenvedhet Magyar Gábor képei láttán.

Önmagukba zárkózó, a térben méltóság-tesen úszó idolumai, csóvái, hibridlényci szinte semmit sem árulnak el alkotójuk ösztönös intencióiból. Fémcszínű vagy szürke csóalakzatai „csak úgy vannak”, nem sokat akarnak vagy tudnak elárulni önnön létokaikról. A tudományos-fantasztikus regények, filmek egyik toposza jut róluk eszembe, mikor az utazók egy idegen, már elenyészett civilizáció kultikus emlékeivel szembesülnek. Érzik, hogy valami szakrális, erőt és méltóságot sugárzó entitással van dolguk, de olyannal, melynek kódját aligha tudják megfejteni.

Ebben az esetben is: a hol ritmikus rendbe szerveződő, hol háromszöggé hajló, nagy ritkán antropomorffá váló idomok végső soron függetlenedhetnek akár az alkotói intenciótól is. Pedig jól láthatóan súlyosak, tömegűk, árnyékuk van, s kétségtelenül közölnek, továbbítanak valamit, ami épp transzcendens mivolta okán nem igazán definiálható. Sántítanak a felmerülő analógiák is: például Bak Imre emberi alakot absztraháló jelei a közösségi kommunikáció elvágott szálait fonnák újra, Halmy, Molnár V. József és a többi „népi szemiotikus” újrakonstruálja a tradíciót, Lossonczy félelmes-szánalmas géplényei inkább a művész szorongásának kivetülései. A Magyar Gábor képein megjelenő jelekről azonban nem tudunk ilyen otthonosan, szokott fogalomkészletünket használva gondolkodni, épp hűvösségük, megközelíthetlenségük,

rejtélyes entitásuk miatt juthat eszünkbe róluk Hamvas Béla mára amúgy meglehetősen okafogyottnak tűnő tremendumelmélete, miszerint nem a néző szemléli a képet, hanem az faggat minket kérlelhetetlen szigorral.

Persze vannak oldottabb, kevésbé hieratikus, de enigmatikus mivoltukat nem nélkülöző művei is. Ezekben több őrződött meg a fiatal festő mámoros könnyedségéből s a képességéből, ahogyan be tudta zárni a szinte légnemű, súlytalan fuvallatokat, színpermeteket. Dermesztani most is sikerül



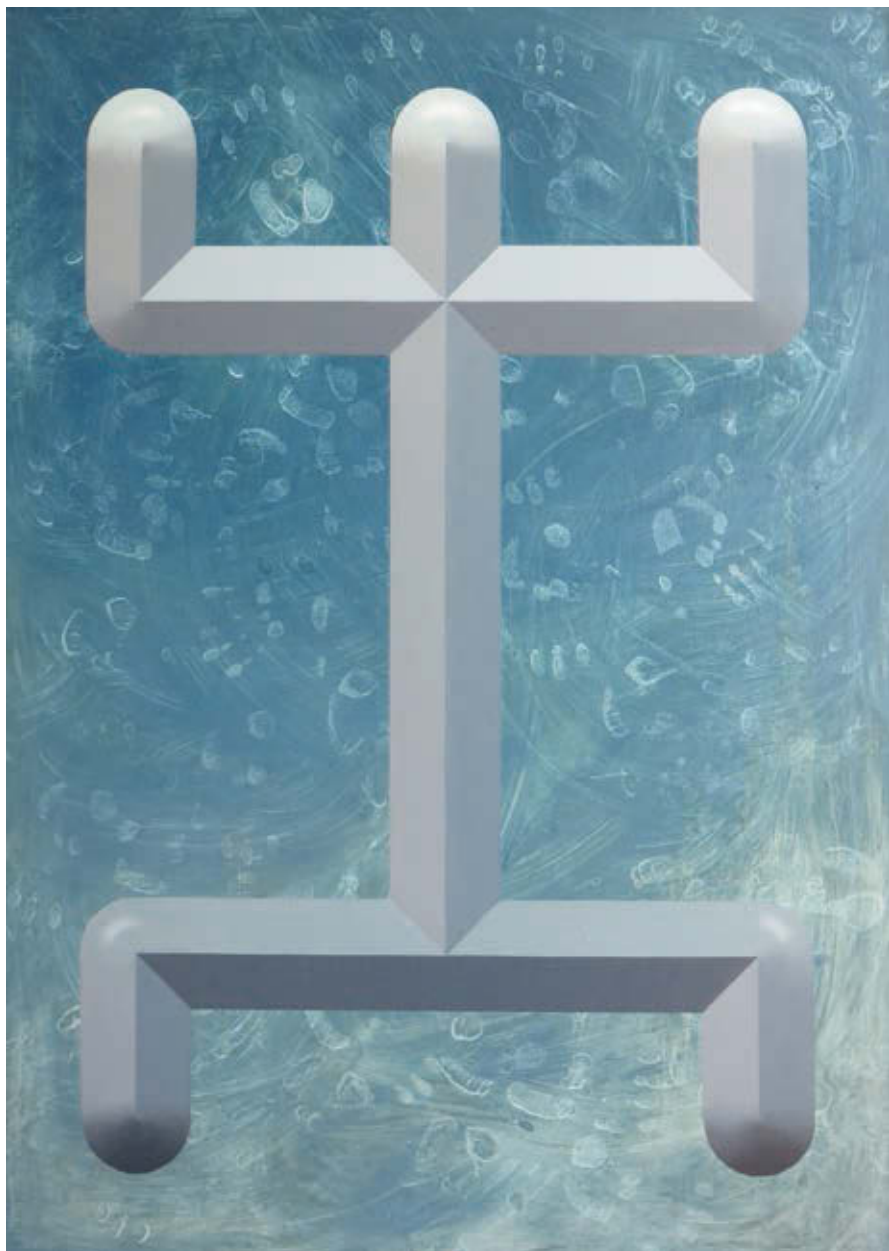
MAGYAR GÁBOR: DCCLXIX, 2002, olaj, vászon, 250×140 cm



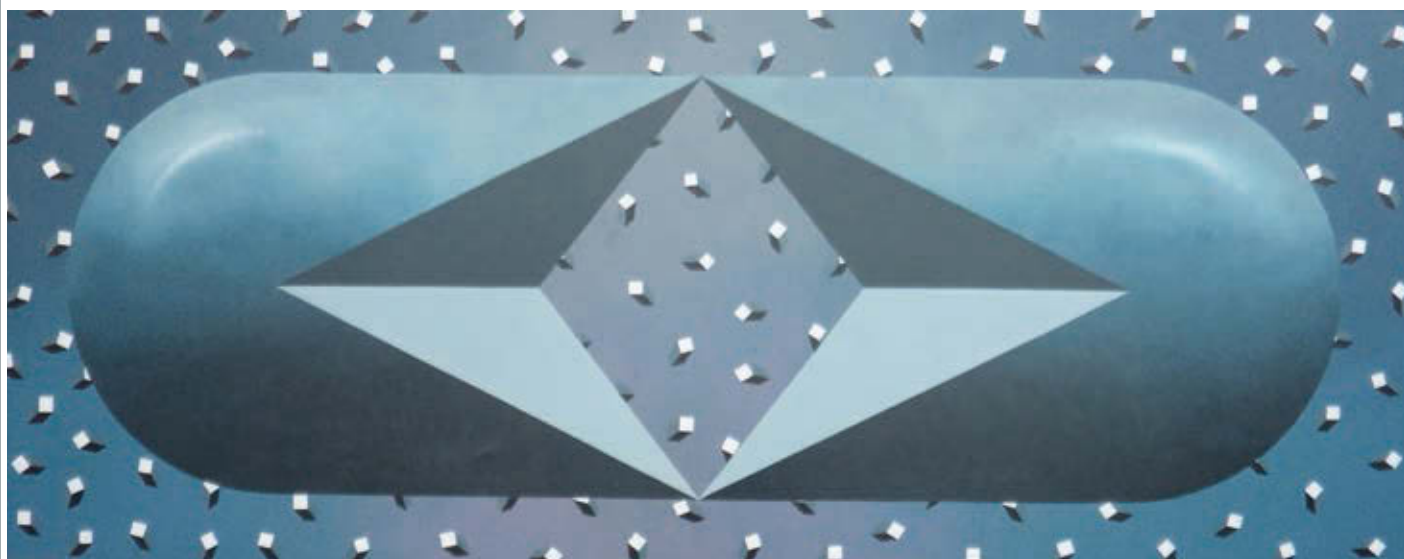
MAGYAR GÁBOR: A szárny, 2010 olaj, farost, 100×70 cm

neki, kőlények (bálványok?) szilánkos felületű töredékei, megszarosodott ázalékok lebegnek a felületen szerves, organikus formák társaságában. A közeg most az űr helyett inkább tengermélyet idéz, Yves Tanguy szürrealista vegetációja is eszünkbe juthat, bár az ő óceáni spóratenyészete sokkal egyneműbb Magyar Gábor képeinek világánál. Itt mindig érhetnek bennünket meglepetések: váratlan színfutatok, „oda nem illő” elemek, háromszögek, repülő csövek, szétszabdalt büsztök és társaik teszik izgalmassá, egyedivé ezeket a képeket, egyszersemind fokozva bizonytalanságérzetünket e művek minéműségét, definiálhatóságát illetően. Kissé úgy érezhetjük magunkat most már a sci-fi-hasonlatoknál maradva, mint egy kortárs Nautilus alkalom szülte utasai, akiknek azonban sem Nemo kapitány, sem Aronnax professzor nem magyarázza el az elénk táruló látvány titkait.

Művei ugyanis nem könnyű olvasmányok. Csalogatnak, nyugtalanítanak látványukkal, technikai perfekciójukkal, sodró-szívó hatású térkezelésükkel, finom színátmeneteikkel, változatos formavilágukkal, evokatív motívumaikkal. Feszültséget keltenek, nem eresztenek, ám nem kecsegtetnek a könnyű megfejthetőség ígéretével. S ez a mindent átható enigmatikus jelleg lesz legfőbb sajátosságuk, védjegyük, ha tetszik. Amúgy – ha alkotójuk zárkózottsága miatt vagy a körülmények alakulása folytán nem maradt volna ki a magyar képzőművészet ilyen típusú megmozdulásaiból, csoportjaiból, kiállításaiából – már rég ott lenne a helyük a posztmodern törekvések élvonalában.



MAGYAR GÁBOR: *Totem (DCCL)*, 2000, olaj, vászon, 140×100 cm



MAGYAR GÁBOR: *DCXLVIII*, 1997, olaj, vászon, 100×250 cm