

# Előrehozott temetés

Szilárdi Béla reliefjei

FÁBIÁN LÁSZLÓ

Galeria Arcis, Sárovar, 2017. XI. 5-ig

*Száll, száll fekete Hold.*

ADY ENDRE

Kétfelől közelítenék Szilárdi Béla reliefjeihez, avagy eredetükre utalva, objet trouvé-ihez. Végtére talált tárgyak, ha célzatosan keresettek is (ezáltal a véletlent degradálva).

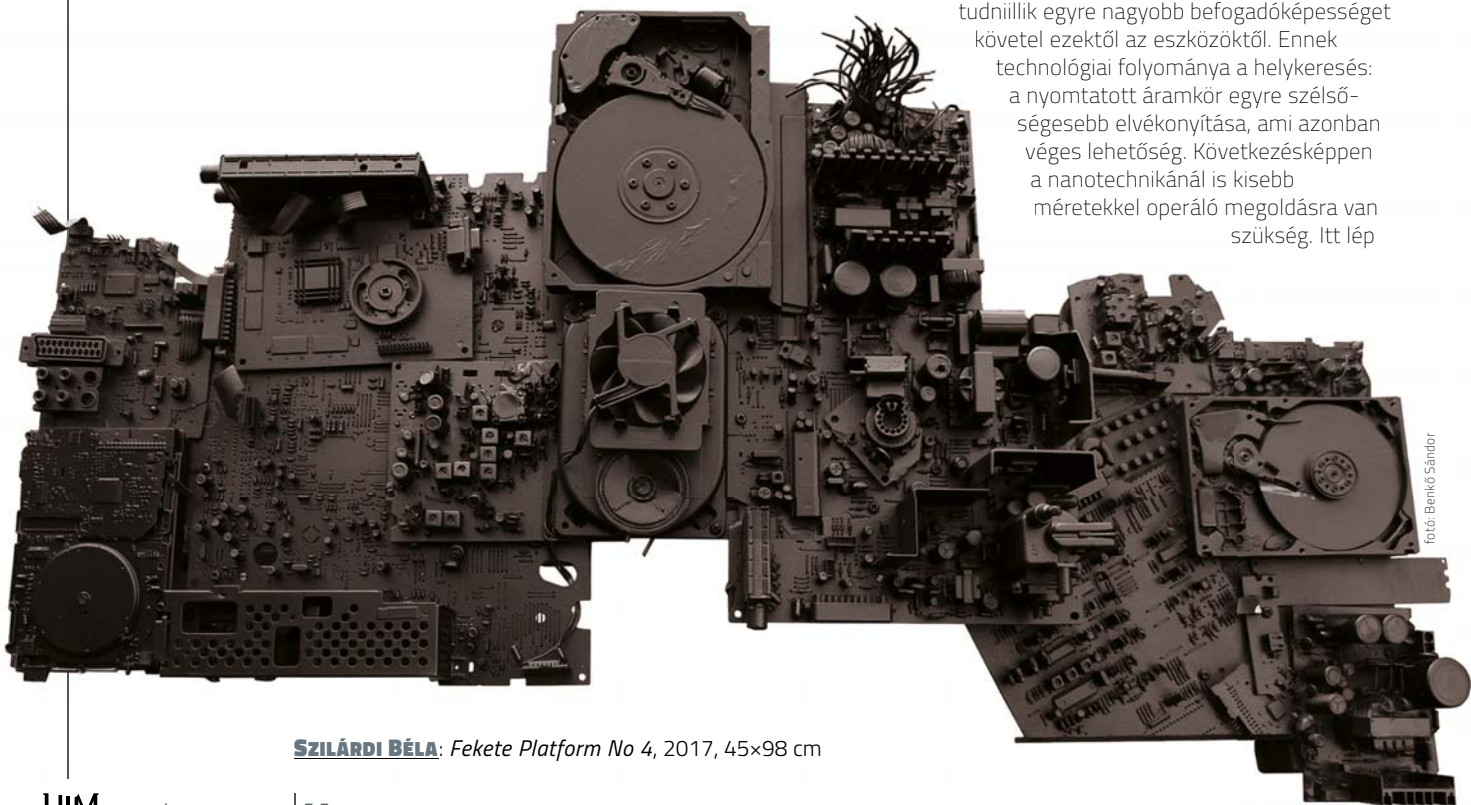
Elsőül tehát az eredet felől. Nem kell hozzá különösebb technikai ismeret, hogy fölfedezhető legyen: kibelezett számítógépekről beszélhetünk, ámbár a jó szemű néző más elektromos szerkezetek (például televízió) alkatrészeit szintűgy fölfedezheti. A kétféle elidegenítés (értsd: megfosztás a funkciótól) viszonylag kevés hezitációt eredményez az azonosításban.

A következőkben – némiképpen Gilles Deleuze plie-replie fogalompárosára támaszkodva (tessék a maturáló lányok plisz-szírozott szoknyájára gondolni!) – a tér problematikáját érintem, mivel a relief voltaképpen tér-kép. Az említett fogalmak szerint a térbeli formák hajtogatás révén jönnek létre. Alighanem mindenki végigcsinálta az általános iskolában a kockaragasztás játékát, amikor először kiterítjük a jellegzetes keresztbe a kockát határoló lapokat (négyzeteket), majd ezt összehajtogatva és -ragasztva létrehozuk a szabályos testet. Nos, a plasztikai formaképzés ilyesféle hajtogatás > szembehajtogatás < visszahajtogatás. Akik megalkották a számítógépet, voltaképpen behajtogatták a teret arra a jellegzetes formára, amelyben elfértek azok a szilíciumalapú nyomtatott áramkörök, melyek tárolni és – akár

bonyolult műveletekkel – mozgatni képesek meghatározott mennyiségű, kettős számrendszerbe kódolt információt. Maga a hardware válik láthatóvá, amikor szétbontjuk a masinériát. Szilárdi Béla tehát bizonyos visszaképzést: visszanyitást kezdeményez a térbe – kvázi föltárandó a... na, mit is? Némiképpen – és a lényeghez viszonyítva igen szerényen – a szerkezetet. Mondjuk úgy: plasztikai eredetűre redukálva.

Második közelítés: azt hiszem, könnyű belátni, hogy egy ilyen „holt” komputer is alaposan fertőzött információval: a szilícium többlet-kövesebbet – tetszhalálban – őriz ebből, talán bizonyos technikai trükkök még életre is lehelhetik őket. Én azonban mégis úgy fogalmaznék: Szilárdi temeti ezt a látványos karriert befutott, napjainkra nélkülözhetetlen eszközt. Akármiért teszi, hovatovább fölsejlik a vég. Legalábbis a szilíciumalapú számítógépek korának vége.

A szinte végtelen mennyiségű információ tudniillik egyre nagyobb befogadóképességet követel ezektől az eszközöktől. Ennek technológiai folyamánya a helykeresés: a nyomtatott áramkör egyre szélsőségesebb elvékonyítása, ami azonban véges lehetőség. Következésképpen a nanotechnikánál is kisebb méretekkkel operáló megoldásra van szükség. Itt lép



SZILÁRDI BÉLA: Fekete Platform No 4, 2017, 45x98 cm

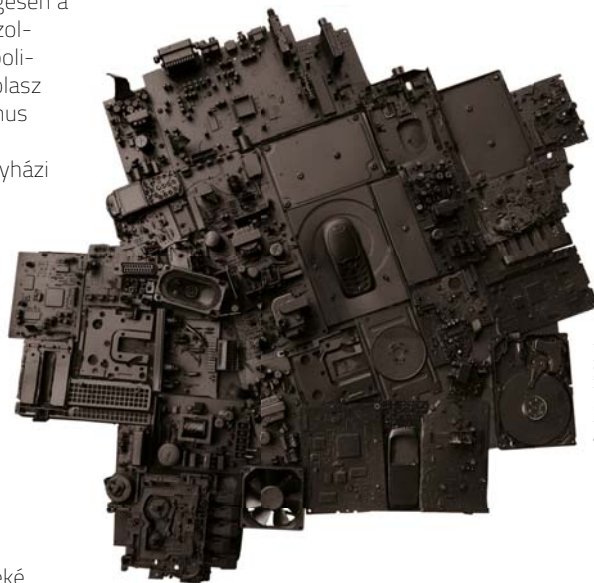


**SZILÁRDI BÉLA:** *Fekete Platform No 2*, 2017, 82×121 cm

be a kvantummechanika; a legújabb gépek tervezői kvantumalapú szerkezetekkel kísérleteznek. Természetesen rengeteg az akadály (például dekoherencia), ám a jövő informatikája nagy valószínűséggel a kvantumszámítógépekre fog épülni.

Szilárdi tehát már temet, amit részint azzal hangsúlyoz, hogy ezeket a kihajtogatott „tetemeket” akrilfestékkel kompakt feketére fűjja. Magyarázkodhatunk, de a mi kultúránkban a fekete elsődlegesen a gyász színe, jóllehet, korántsem volt mindig az. Szolgált (szolgált is bizonyos fokig) komolyságával ünnepeinket, jelzett politikai állásfoglalást (tiltakozást) akár pártegyenruhaképpen (olasz fasizmus, camice nera), és mindmáig jelen van az anarchizmus szimbolikájában (kiegészítve a vörössel), azaz jelenti a többi szín, a színesség, a tarkaság tagadását (lásd szerepét az egyházi öltözködésben). Első helyen az értelmezésben mégis a gyász áll, erre hajlik a közmegegyezés – megidézendő az ismeretlen Semmi sötétjét.

Szilárdi azonban valószínűleg egy – talán esztétikusabb – értelmezést kívánt sugallni kiállítására címevel: **Érzelmes vallomás egy különleges fényhez.** Föllengzősen azt szoktuk mondani: a fekete a fény hiánya, elnyeli a fényt. (Per analogiam: a fekete lyukak pedig elnyelnek mindent, ami beléjük kerül.) Nos, a matt festék ellenére bizonyos kísértetfények táncolnak ezeken az objektteken, azaz képesek visszaverni a fekete által fosszilizált fénynyalábokat, reflektálni a pászmákat. (A fekete lyukakból is észleltek szivárgást újabb kutatások.) Ha pedig nem olyan homogén fekete a fölület, mint a reliefeké, hanem bontottabb, akár a domborművekhez társított festményeken, akkor már valami törtézésre gyanakszunk, amit persze a fekete ural, netán éppen az emlegetett elnyelésre, a színek agresszív behabzsolására. Hiszen Szilárdi régi színes gesztusait – mondhatni: egykori festészeti illúzióit – áldozta fel a feketének. Úgy tetszik, az Úr véglegesen elválasztotta a világosságot a sötétségtől...



**SZILÁRDI BÉLA:** *Fekete Platform No 6*, 2017, 78×84 cm