

Elemek

Balla Attila műveiről

Kortárs Művészeti Intézet, Dunaújváros 2017. IV. 14-ig

KOZÁK CSABA

Balla Attila Zsinka Gabriella kurátor által rendezett tárlata a nagy visszatérésről szól, hiszen a Baján született művész még ötéves sincs, amikor szülei-vel átköltözik Dunaújvárosba, ahol Birkás István és ifj. Koffán Károly tanították. A biztos szakmai alapokat az 1981-es svédországi emigrációja után Stockholmban a főiskola mellett Lubos Janutától

alapítója lett. Kiállítása a galéria kétfelé szakított tereiben egy nagyon szűk válogatás az elmúlt harminc év munkáiból. Művei készülhetnek fatáblára, vászonra, öntött kartonra és papírra, az anyaghasználat is igen változatos, hiszen van itt olaj, homok, műgyanta, anilin, kréta, grafit, gitt, enkauszтика, de a képtérbe applikálva találhatunk rajtuk fűvet és zabot is. A művek formarendszere absztraktba hajló, elnagyolt, az emblematikus ábrá-



for: Balla Attila

BALLA ATTILA: Csirázó gabonamagvak, 2016, fű, műgyanta, olaj, színezett homok, öntött karton, 130x173 cm

BALLA ATTILA: Nágá, 2013, olaj, homok, vászon, 140x170 cm

Kiállítási enteriőr

tanulta a sokszorosító grafikáról, míg a 80-as, 90-es évek fordulóján a budapesti Képzőművészeti Főiskola festő szakán Tölg-Molnár Zoltán segítette, aki a már kialakult világképpel rendelkező művészt hagyta, hogy a saját útját járja. A papímerítést pedig annyira megkedvelte és kitanulta, hogy 1999-ben a Budai Papír Manufaktúra egyik



zolás mellett lehet az informel és a tasizmus hagyományait követő, kalligrafikus, gesztusokból építkező. Stílusosan nagy utat járt be: az ábrázoló reprezentációtól jutott el az absztrakt tájképekig, a lírai absztrakcióig, az elementáris gesztusfestészetig. Szellemi elődei között megemlíthetném Soulages, Tàpies, Motherwell nevét, de minden összehasonlítás sántít, mivel Balla másoktól élesen megkülönböztethető módon lakja be a



for: Balla Attila

kép terét, építi fel pasztózusan a síkból a harmadik dimenzióba lépő képeit. Ő a festészetet nem eljárási hivatásnak tekinti, hanem létformának. Expresszíven, szenvedéllyel fest. Vadul, őszintén csap le a vászonra, a fatáblára, kézzel merített papírára. Ez a jelenség már a 80-as évek második felében festett műveiben is felfedezhető. Az előtérben találhatjuk az 1989-es *Nyáj*, valamint a *Szarvas és nyúl* című műveit. Olajjal és enkausztikával készült festményei még vászon alapúak. A vastagon felvitt festék patakjai, a liánosan kanyargó medrek dinamizálják a kép terét. A főmotívumok absztrahálódnak, deformáltak, tömören fogalmazzák meg az állatok morfológiáját, míg a klasszikus tájképek osztására utalóan még jelen van a föld-horizont-ég hármassága, vagy legalábbis megkülönböztetünk előteret és háttérteret. Ezek a festmények már megelőlegezik azt a későbbi festői magatartást, amely a matéria szeretetére és tökéletes ismeretére utal. Az ecset mellett spaklival, kézzel is megoldozza a felszín (*Az erdei séta II. /2014/* című művén például a tubusból közvetlenül a vászonra nyomja a festéket). A nyitó terem főfalán található az *Embergyár* (1987–2012) című festménye, melynek képi felépítése és motívumrendszere az előbbi művektől teljesen különböző. A felszín részletgazdag: olyan, mintha egy ősi város romjainak térképét látnánk, vagy éppen archaikus tárgyak gyűjteményét. Szimbólumok, organikus és geometrikus motívumok, totemszerű és matematikai jelek, absztrahált ember- és állatábrázolások sorjázna a kében, lilában, vörösben és fénylő sárgában tartott képmezőn. Itt van a tárlat egyik főműve, a *Nagy sárga táj* (1992), amely a Tiszasáson festett absztrakt tájképeinek egy következő állomását, az *Elemeket* előlegezi meg. A munkák felülete viharosan kavargó, port, homokot röptető, szemcsés, morzsás, fröccsentéssel pötyyözött, az ecsetjárás dinamikusan repetitív. A felületkezelés során a képek domborulatai hol rusztikusak, érdesek, rücskösök, hol pedig bársonyosan, holdfényesen finomak. A *Mescalito* (2001) című művén a festékréteg húsos, masszív pasztaként folyik át a képtér átlóját kijelölve. Az absztrahált tájba itt-ott beúsznak ismétlődő fragmentumok is. Ilyenek a *Nágá* (2013) és a *Leviatán* (2016) című művei is, melyeken az emberi agykéreg barázdáltságára, a romvárosok tagoltságára, antik kolumnák ornamentikájára emlékeztető motívumokat láthatunk. Ehhez hasonló mintázat köszön vissza a kisebbik terem *Rostok és szövetek I-II.* (2016) című művein is, ahol osztott képmezők választják szét az organikus motívumokat és a mintázatot. A *Csírázó gabonamagvak I.* (2016)

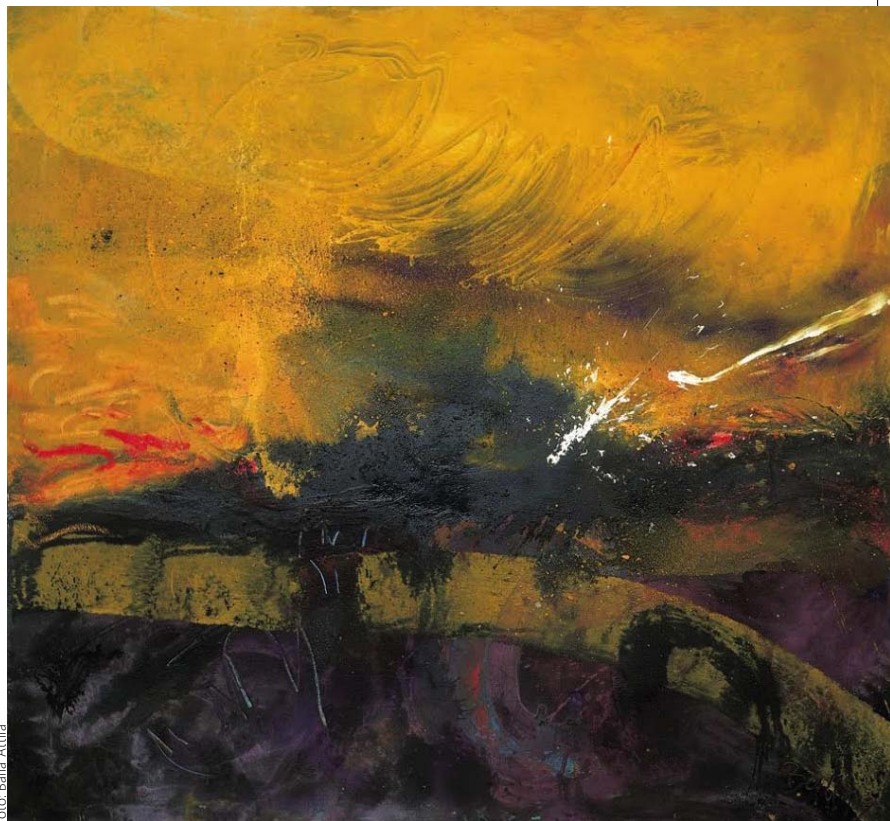


foto: Balla Attila



foto: Balla Attila

rostos, vörös szőnyegén egy kátrányos, vertikális tengely fut át. Ebbe az éjfekete folyóba a művész gabonamagokat, zabot szórt. Az egyiptomi piramisfeltárások óta tudjuk, hogy a magok évezredekkel később is csíráképesek és kihajthatnak. Nekem ez a kép szimbolizálja igazán Balla Attila expresszív, érzékeny, páratlan felületkezeléssel, burjánzó amorf motívumokkal, bátor és vad gesztusokkal kivitelezett, életigenlő művészetét.

BALLA ATTILA:
Nagy sárga táj, 1992,
olaj, homok, vászon, 250x270 cm

BALLA ATTILA:
Nyáj, 1989, olaj, enkausztika,
vászon, 150x160 cm,
magántulajdon