

# Térfoglalás

## Vojnich Erzsébet kiállítása

Tessedik Sámuel Múzeum, Szarvas, 2016. X. 29. – XII. 4.

### SZENTANDRÁSI-SÓS ZSUZSANNA

A szarvasi Tessedik Sámuel Múzeum új bemutatkozási helyet kínál a hazai kortárs művészet alkotói számára. Az elsősorban régészeti és néprajzi anyagáról ismert intézmény több mint egy éve kezdte meg a kortárs művészet bemutatását célzó programsorozatát, a várossal jó kapcsolatot ápoló Gáspár Balázs műgyűjtővel együttműködve. Az elmúlt időszakban kiállított többek között Puha Ferenc, Lóránt János Demeter vagy Szűts Miklós, olyan alkotók, akiknek műveivel a hazai kollektívákban gyakran találkozunk. Az év utolsó bemutatója *Vojnich Erzsébet*, aki a múzeumi tér jellegéhez és lehetőségeihez illően kisebb méretű műveiből válogatott.

#### VOJNICH ERZSÉBET:

Két medence, 2011,  
vegyes technika, vászon,  
62x93 cm  
HUNGART © 2016

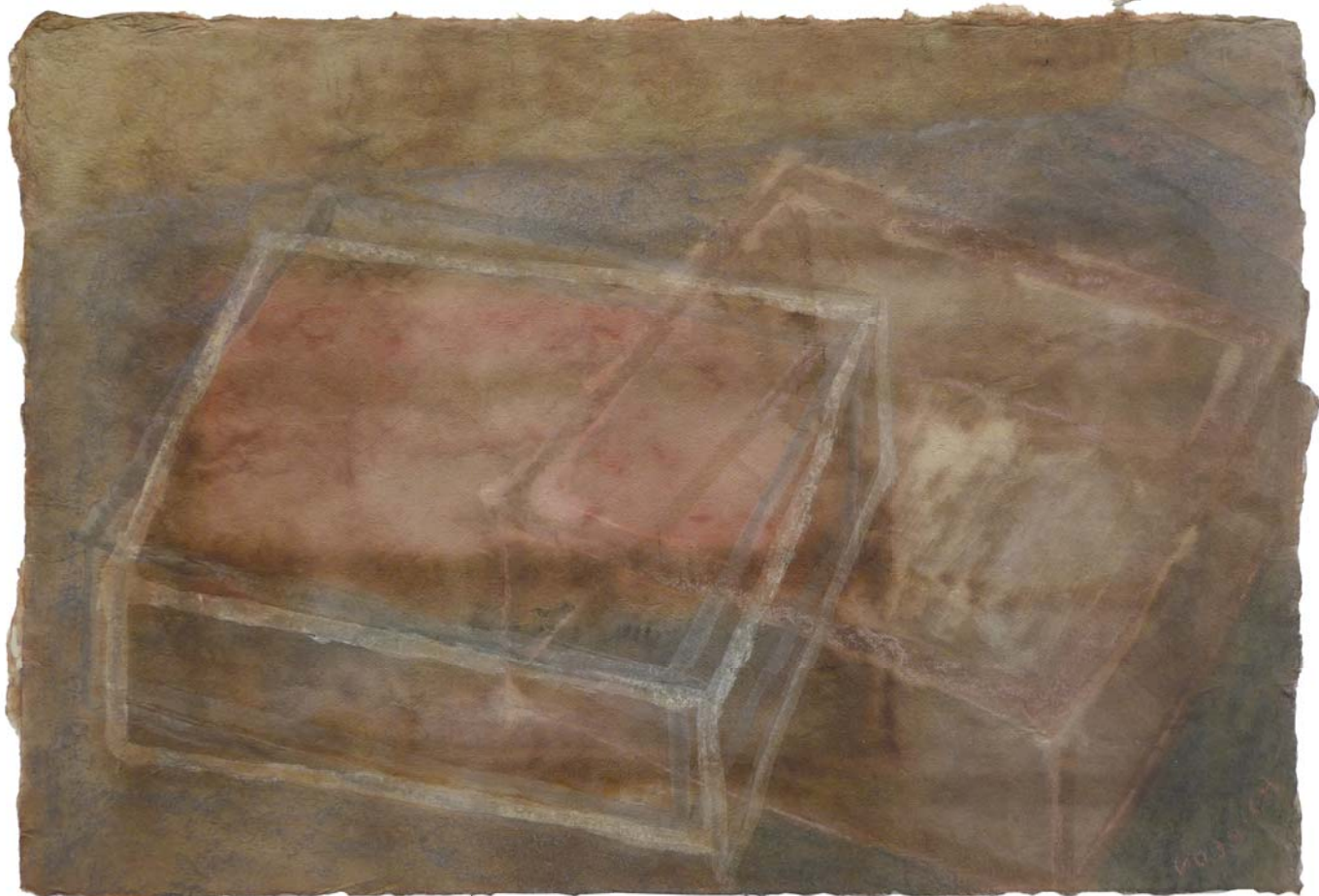
#### VOJNICH ERZSÉBET:

Felforrt medence, 2012,  
vegyes technika, rizspapír,  
40x60 cm  
HUNGART © 2016



A bemutatásra kerülő képek jellegzetes motívuma a medence, illetve a bele-belőle vagy felé-felőle vezető lépcsők. Habár ezeknek az építményeknek az elsődleges funkciója a víz tárolása, a víz maga mégsem jelenik meg a képeken. Ha folyadék





van bennük, az leginkább fekete, itt-ott kicsapva a medencéből. A víz ok nélkül nem fekete, a felszíne nem zaklatott. Azonban lelki vagy testi megtisztulás után azzá válhat, mert a lemosott föld, kosz, szégyen, lelkipurdalás, az ember által levetni kívánt szennyeződés ilyené tehetik a vizet, s az ez által ártéltelmeződött medencék rituális terekké válnak. Funkciójukból eredően nem nélkülözhetik az embert, annak jelenléte mégis csak sejthető, illetve múltba vesző: már járt itt valaki, és ezt hagyta maga után. Épp e hiányból fakadóan alkalmasak a képek szubjektív és meditatív befogadásra, mert annak alanyai valójában mi magunk, a szemlélők vagyunk. Meglepő, de az élmény olyan, mintha egy filmet néznénk: átéljük, amit nézünk, de a személyes érintettség nem merülhet fel, mert más az idő és a tér. Sőt, a helyszín is idegen, még ha át is jár minket a déjà vu érzete. Ettől válnak egyszerre könnyen befogadhatóvá és távolságtartóvá a művek. Ha a fekete hiányzik a medencéből, a képen akkor is jelen van kontúrként, árnyként, kompozíciós elemekként emelt színfoltként. Ezen túl konkretizálja a pasztellek világos tónusait, és így egyfajta egyensúlyt teremt.

Az alkotó a centrális perspektíva szabályai szerint konstruálja tereit és medencéit, és az egyes kompozíciókon hozzájuk kapcsolt lépcsőket is. Mégis, a képkivágás, a túl közeli nézet csökkenti valós térér-

zetünket. Ez a nézőpont okoz némi bizonytalanságot, éppúgy, mint az olykor szándékosan nem precízen húzott vonalak vagy az egymásra vetülő kontúrok.

Fontos összetevője a képeknek a hordozófelület, a rizspapír. (Néhány kivétel van, ezek esetében vászon az alap.) Ezzel az anyaggal a művész angkori utazásakor találkozott, magával hozott pár ívvel, s használni kezdte. Azonnal nyilvánvaló volt, hogy alkalmazása előnyére vált az alkotásnak: a merített papír anyaga és felülete remekül passzol az időtlenséget, helyesebben fogalmazva a nagyon hosszú időt sugalló képekhez. „Érdekes ez a papír. Amikor dolgozom rajta és nedves, szinte szétmállik, de ha megszárad, visszakapja azt a szilárd formáját, amilyen alkotás előtt volt” – meséli az alkotó a műteremben. Nem véletlen Vojnich Erzsébet ehhez való ragaszkodása. A rizspapír tényleg olyan, mint az idő: a jelenben kezünk között képlékeny és formálható, majd miután magába szívta a jövőnek szánt üzenetét, megszáradásával rögzíti és mozdulatlanságra kárhoztatja azt.

A kész festmény a grafikai művekhez hasonlóan keretbe kerül úgy, hogy a háttérül szolgáló, eltérő színű lap megmutatja a foszló hatást keltő széleket, ami a múlt időre való utalást erősíti. A témát hitelesítik a lapok rusztikus felületei is. A színek és az árnyalatok festése során alkalmanként csak a merített papír felső rétegét érinti a festéket felhordó eszköz, így az annak szerkezetéből adódó vonalak és domborulatok életre kelnek, a kép részeivé válnak. Az így megszülető színfoltok esetlegessége természetesen olvad a kompozíciókba.

**VOJNICH ERZSÉBET:**  
Összeakadt medencék, 2012,  
vegyes technika, rizspapír,  
40x60 cm  
HUNGART © 2016