

# Tájak és véglények

## A díjazottak kiállítása

Tornyai János Múzeum, Hódmezővásárhely, 2016. X. 1. – XII. 4.

### EGED DALMA

A 63. Hódmezővásárhelyi Őszi Tárlattal egy időben nyílt meg a Tornyai János Múzeumban a tavalyi három díjazott kiállítása: *Gaál József*nek, aki tavaly Hódmezővásárhely Megyei Jogú Város fődíját és a Tornyai-plakettet vehette át, *Mórocz István* grafikusművésznek mint az előző év Rudnay Gyula Művészeti Ösztöndíjasának és *Bíró Botond* festőművésznek, aki a Fiatal Festők Nívódíját nyert el.

#### GAÁL JÓZSEF:

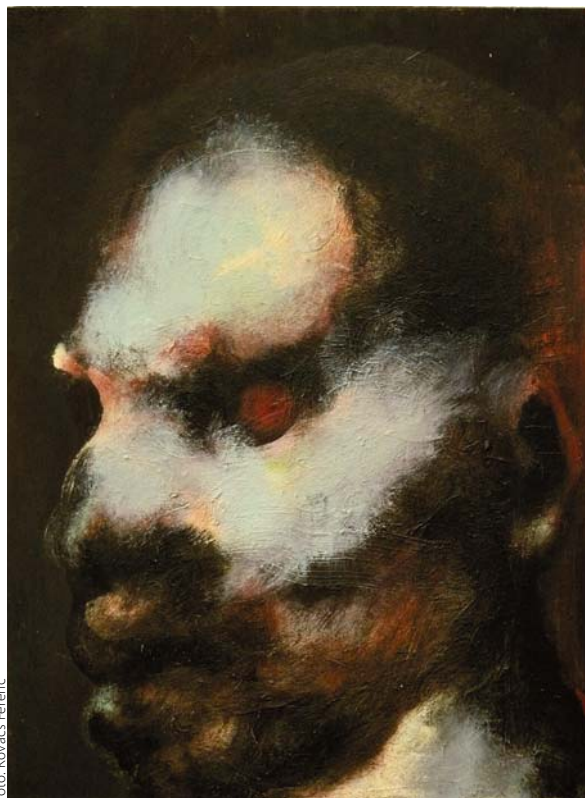
*Persona Fragmenta*, tanulmányfej II., 2014, olaj, karton, 52x38 cm

#### Véglények arcképcsarnoka – Gaál József kiállítása

A *Persona* című kiállítás a művész elmúlt tíz évének munkáit fogja egybe – kezdve egészen a 2006-os *Dühös ember*-sorozattól a *Vésett arcok* című képek néhány darabján át egészen a legfrissebb, *Arc* című képekig –, valamint bemutatja, hogy Gaál meddig jutott el a portré hagyományos elképzelésének leépítésében és az arc deformálhatóságával való kísérletezésben.

#### MÓRO CZ ISTVÁN:

*Ritmus VII.*, 2016, alumíniumkarc, hidegtű, mezzotinto, 100x70 cm

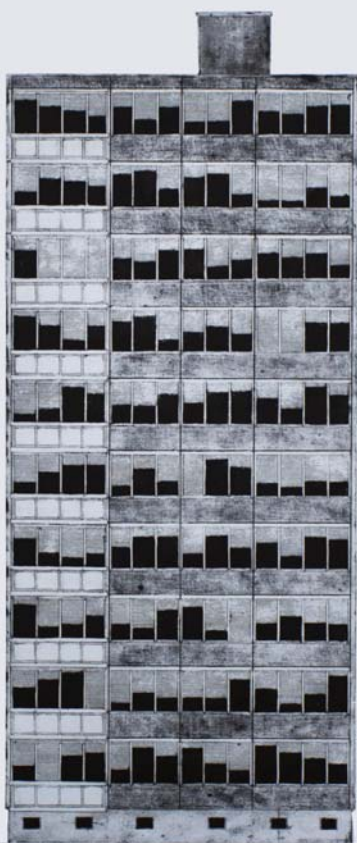


for: Kovács Ferenc

A szétfoszló, torzult portrék mindegyike egyediséget mutat, azaz az arcokon individuális tulajdonságokat ismerhetünk fel, azonban érezhetően ezeknek a lényeknek még sincs sem személyisége, sem sorsa. Gaál modelljei inkább olyan lények, akik az arcvonásuk széthullásával egy általános értelemben vett személyiség dilemmáit és az őket ért traumákat demonstrálják. Az arcok mindegyike kifejezéstelen, az egyediség nem is annyira az arcfarmából vagy valamilyen hangsúlyos tulajdonságokból fakad, hanem abból, hogy mindegyik portré máshogyan, másfajta torzulást mutat fel. Ez különösen jól látszik a kezdeti *Groteszk I–II.* és *III.* című képeken, ahol leginkább érezhető Francis Bacon alakjainak hatása: ezek a széles ecsettel felvitt portrék a grimaszok által mutatják meg az arcot ért erő volumenét, a szétkent, hússzínű vonások miatt mintha az egész arc egy dinamikus, görccszerű mozgásban lenne.

A portrék egy másik fajtájára ezzel szemben épp a merevség, a mozgás hiánya jellemző (habár még ezek a töredezettségnek vagy akár a bomlásnak kitett arcok is élettel telinek hatnak). A Gaál által festett statikus arcok erő egyensúlyi pontjaiként mutatnak vissza az őket ért deformáló folyamatokra. Ide tartoznak többek között a *Persona Fragmenta* című sorozat darabjai vagy a *Vésett arc*-sorozat művei, amelyek formáit a művész festés előtt először kivéte vagy reliefszerűen kifaragta.

for: Kovács Ferenc



A mostani tárlaton látható friss portrék (*Együgyű I. II. III.* és az Arc-sorozat) valamivel hidegebbek: a faltokban felvitt fehér festék és a szemüregek sötétjének a kontrasztja, valamint a merev fejtartás miatt az arcok visszafogottabbnak, távolságtartóbbnak szinte zárkózottnak hatnak.

### Egy vidék lehetőségei – Mórocz István kiállítása

Mórocz István tárlata tulajdonképpen olyan, jelentéktelen helyszínekből álló tájképsorozat, amelyek mindig kívül esnek az utazó figyelmén. Azok a nem igazán érdekes helyek, ahol nem történik semmi, inkább csak amolyan örök háttérképek, amelyek mellett állandóan elhaladunk. A kiállított, azonos alakú és méretű fekete-fehér paneleket éppen ez, a látványosság hiánya köti össze: a tájak egyetlen szereplői a tablók közepére tájolt épületek, melyek inkább skicceknek, vázlatoknak, lehetőségeknek tűnnek a valószínűtlenül egyenes talaj és az éles kontúrok miatt. A préselt, leegyszerűsített formákból összeálló táj nem egy konkrét vidék, hanem egy tetszőleges külváros esszenciális látképét vagy egy esetlegesen megnevezett két nagyváros közötti útszakaszt idéz fel.

A minimalistának nevezhető tájképeken sehol egy emberi alak, a sötét, félig nyitott ajtók, az omladozó falusi házak és az ipari zónák mind a kihaltság érzését erősítik, azonban a tárlat egésze mégsem életidegen. A kiállítás ritmikuságát a panelek variálhatósága és az épületeket monoton mivoltukból – gyárépület, omladozó falvak képei, panelházak sora, majd ismét gyárépület – kibillentő ismétlések adják. Mórocz tábláit nem érdemes külön-külön kezelni, a képek hol három, hol négy tablóból álló csoportokba tömörülnek, egyik esetben egy gyár teljes látképét, míg egy másik esetben egy megduplázott toronyházat vagy egy megnégyszerezett raktárépületet láthatunk. A visszatérő elemek és a megismételt panelek kiszámíthatatlanná, öntörvényűvé teszik a házsorok egyhangúságát, a csoportok egymással és egymáshoz képest így nyерik el jelentőségüket, és ezek teremtik meg a tárlat ritmusát.

Mórocz István 2014-ben végzett a Magyar Képzőművészeti Egyetem Képgrafika szakán, Eszik Alajos és Szurcsik József osztályában. Tavaly elnyerte a Rudnay Gyula Művészeti Ösztöndíjat, a mostani, *Ritmus* című tárlat a fiatal művész harmadik önálló kiállítása.

### Eleven elemek – Bíró Botond kiállítása

A tavalyi tárlat Fiatal Festők Nívódíjának nyertese, Bíró Botond legfrissebb képei olyan bizarr, rémmesékhez illő tájakon játszódnak, ahol minden és mindenki zavarba ejtő.

A képeken a széles ecsettel felvitt szürkés közegből, a kidolgozatlan festékvonásokból tűnnek fel a félig állati, félig emberi lények, az androgün figurák vagy a felismerhetetlen, steam-punk történetekbe illő tárgyak. Az ilyen kidolgozatlan zónák



foró: Kovács Ferenc

és meghatározhatatlan alakok keveredése okozta bizonytalan légkör azonban mégsem tűnik félelmetesnek, inkább csak baljóslatúnak. Az egyik képen egy úrhajóban ülő, közönyösen bambuló, malacorrú ember vagy emberfejű malac várakozik, a másikon egy kiöregedett cirkuszi erőművész, esetleg szuperhős áll a kertje előtt vagy egy szerzetesi ruhába öltöztetett madár koldul. A *Sláger* című festményen hiába láthatunk egy század eleji női lovaglósoknyában álló alakot hatalmas, ordító csecsemőfejvel, a rosszul összeillesztett testek vagy felcserélt végtagú lények mégis ártalmatlannak tűnnek. Az alakok sokkal inkább zavartságot tükröznek, mintha maguk sem érték, hogy kerültek ilyen helyzetbe...

Bíró festményein a színhelyek káfkai értelemben időtlennek tűnnek, a konkrét cselekvés nélküli alakok az embert és környezetét bemutató dokumentumfotók beállításaira emlékeztetnek. A lények születésének egy lehetséges állomását mutatja be a *Visszafelé* című festmény: egy piros ruhában modellt ülő nő látható rajta, egyelőre fej nélkül, mintha esetében még nem dőlt volna el, hogy milyen fejet fog kapni: férfit, nőt vagy esetleg állati eredetűt.

**BÍRÓ BOTOND:**  
Kertem, 2016,  
vászon, olaj, 110x90 cm