

# Földerős animalitás

Nemes Lampérth József életmű-kiállítása

Kieselbach Galéria, 2016. VIII. 10. – IX.13.

SINKÓ ISTVÁN

A címbeli jellemzést Nemes Lampérthről barátja, a szobrász Pátzay Pál írta le a művész halálakor, 1924-ben. Ekkor már *Nemes Lampérth József* (1891–1924) évek óta elborult elmével, különböző klinikák „foglyaként” létezett, megszünt alkotó lenni. Az a tíz év azonban 1910 és 1920 között, mely mint termékeny ifjú festőnek adatott számára, olyan erupcióval töltötte el, olyan tempóban és intenzitással készítette festményeit, tusrajzait, akvarelljeit, hogy még így, ezzel a tragikusan rövid élet-pályával is meghatározó művészté vált nem csupán korának, de a későbbi festőnemzedékeknek is.

A korszak, melynek oly fontos szereplője volt, a magyar aktivizmus, konstruktivizmus, a magyar művészeti és politikai progresszió aranykorává nemesült. Az első világháború előtti évek művészeti-irodalmi forrongásába csöppent be az ifjú lakatossegéd, aki önképzéssel, majd a képzőművészeti főiskolai tanulmányaival elérte, hogy az újítók egyik megbecsült festője lehessen, 1910–15 között hazai és franciaországi kiállításokon való szereplésével vált ismertté. Párizsi útja, majd a háború első éve utáni, sebesüléséből történő gyógyulása hozta meg az újabb alkotói periódust, majd elismerését a MA körében. A Kassák folyóirata köré szerveződő progresszív – a nagybányai irányt már meghaladó – fiatal alkotók egyik legismertebb tagja lett. „Hatalmas belső vívódáson megyek át” – írta ez időben barátainak. Ez a vívódás a szín- és formarendek megújításáért zajló festői küzdelem eredménye. Grafikai lapjain az erővonalak rendszere működik, míg az olajfestményekben a vakolatszerűen felhordott, egymás mellé építkező tónusértékek barázdált csíkjai tűnnek fel. Már a *Ravatal* című képén (1912) megjelennek ezek a technikai és koncepcionális elemek, melyek – mint a Kieselbach Galéria termeiben járva tapasztalhatjuk – egyre erőteljesebben dominálnak csendéletein, puritán tájképein.

Ez idő tájt már Kernstok Károly és a köré szerveződők is meghaladják a cézanne-i színbontás elveit, a képfeületet nem mint foltok és síkok, hanem rendszerek, konstrukciók és formák teljességeként fogják fel. Ő maga és képei is „mélyebb és tömörebb formák felé gravitálnak” – mint írja egy levelében.

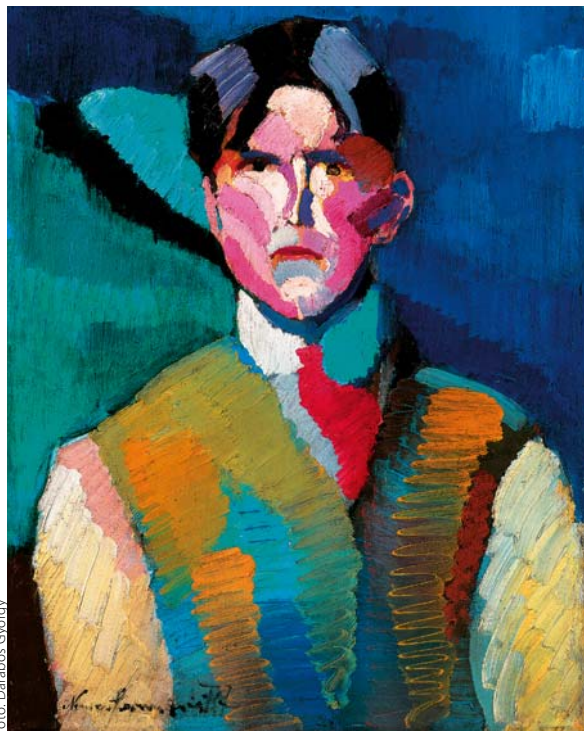


Foto: Darabos György

A kiállítás, mely 125 alkotással az eddigi legteljesebb Nemes Lampérth-bemutató, nem akar sem életrajzi, sem szakmai mélységekbe merülni, ám a főterem olajfestményei, majd a mellékterem grafikai lapjai az időrendet is figyelve érzékletesen mutatják meg a fiatal művész belső forrongását, a küzdelmét anyaggal és eszközzel. A háborúból való hazatérése után készült aktjai, majd a későbbi tusrajzok (elsősorban tabáni és gellérthegy-i tájakról, házakról) ezt a tömörséget tovább fokozzák. A Tanácsköztársaságban politikailag is, művészként is exponálja magát, így 1920-ban már Berlinben dolgozik. (A kiállításon az ez idő tájt készített rajzai mellett feltűnik a kor egyik enigmatikus plakátja, a Kmettyvel közösen készült *BE (a vörös hadseregbe)* címet viselő, a hatalmas, lendületes vöröskatonával alakjával.) Berlinben ismerkedik meg egy svéd gyűjtővel, aki a Stockholm melletti kastélyába hívja, támogatja, műtermi lehetőséget biztosít neki. A súlyosan depressziós Nemes Lampérth itt már képtelen dolgozni, pszichés összeomlása után kerül a magyarországi elmeklinikára. Még 1922-ben egy rövid időre feltámad munkakedve, rajzolja betegtársait, ám a következő két év már a sötétbe zuhanás időszaka.

„Nemes Lampérth piktúrájának legfőbb összetevője a konstruktivitás és az expresszivitás dinamikus egysége” – jellemzi a művészt Németh Lajos.<sup>1</sup> Valóban, e feszültség, e kettős kötés mindenkinél jobban

## NEMES LAMPÉRTH JÓZSEF:

Önarckép, 1911,  
olaj, vásznon, 75x60 cm  
Magyar Nemzeti Galéria





megmutatkozik a fiatal festő munkásságában. Talán a MA köréből még Uitz Béla szemlélete áll a legközelebb – inkább formailag – Nemes Lampérth alkotásaihoz.

A Kieselbach Galéria az összegyűjtött – köz- és magángyűjteményektől kölcsönkért – anyag elegáns felsorakoztatásán túl dokumentumokat, leveleket, faksimilákat, elveszett művek fotóit is bemutat egy tárlóban, de igyekszik felvillantani hatását, a követőket, mely a egészen a 30-as évekig terjed. Így Aba-Novák, Szőnyi korai konstruktív tájképei, Patkó Károly jóval letisztultabb „árkádiás” aktja vagy Barcsay és Kmetty munkái jelenítik meg a folyamatosságot. Jómagam továbblépnék ezen a soron, hisz Nemes Lampérth jóval túlmutatott a közvetlen utána következők festészeti törekvésein. Lássuk be, ő sosem lett volna a Gresham tagja, legfeljebb a KUT jelenthetett volna számára lehetőséget. Így hát átnyúlva két világháborún, azt mondhatjuk, hogy a magyar képzőművészet 60-as éveinek első felére talán még közvetlen kortársainál is nagyobb hatással bírt Nemes Lampérth piktúrája. Kohán György, Bencze László, Miháltz Pál, a szintén tragikusan fiatalon elhunyt Zilahy György és elsősorban a korát és sorsát szinte átvállaló Gruber Béla festészetében láthatjuk meg azt az eleven hatást, mely építkezésében, képarcitektúrájában Nemes Lampérthban találta meg gyökereit.

Kevés olyan művésze van a magyar festészetnek, aki rövid pályáját ilyen ösztönös magabiztossággal teljesítette ki. Nemes Lampérth, számos korán

eltávozott kortársával együtt (Nagy Balogh, Galimberti Sándor, Dénes Valéria), a festői nyelv megújításával kísérletezett. Fontos és maradandó ceuvre maradt ránk munkássága nyomán, melynek megbecsülését most épp a Kieselbach Galéria vállalta fel, megmutatva az eddig magángyűjtemények, múzeumi raktárak mélyén meghúzódó alkotásokat is.

**Jegyzet**

- 1 Németh Lajos: Modern magyar művészet, Corvina, 1968

**NEMES LAMPÉRTH JÓZSEF:**

Két fa, 1912, akvarell, papír, 28x40 cm  
Janus Pannonius Múzeum, Modern Magyar Képtár, Pécs

**NEMES LAMPÉRTH JÓZSEF:**

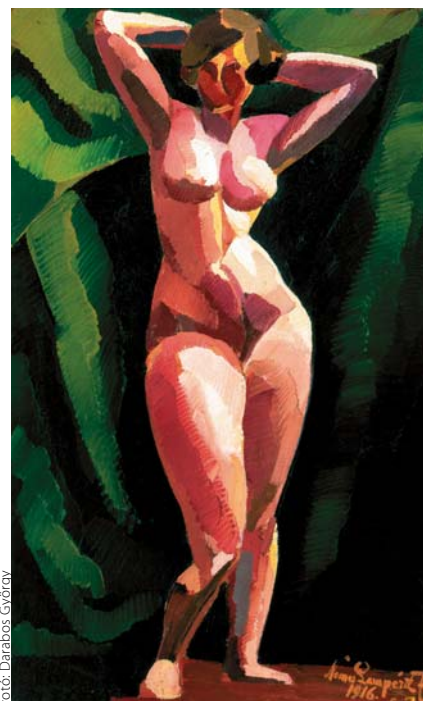
Háttal álló női akt, 1916, olaj, vászon, 130,5x80 cm  
Magyar Nemzeti Galéria

**NEMES LAMPÉRTH JÓZSEF:**

Szemben álló női akt, 1916, olaj, vászon, 131x79,5 cm  
Magyar Nemzeti Galéria



fotó: Darabos György



fotó: Darabos György