

Tükrök, fények, színek – kettős barokk

Olafur Eliasson: Baroque Baroque

Winterpalais, Bécs, III. 6-ig

MARGL FERENC

Az izlandi-dán származású *Olafur Eliasson* munkássága nagyon széles skálán mozog – a designtől az építészetig, a környezettudatos lámpáktól a csarnokméretű environmentig. Eliasson a kortárs képzőművészeti szcéna iránt érdeklődők számára elsősorban nagyméretű installációiról ismert, mint amilyen a *New York City Waterfalls* projekt volt 2008-ban, amikor négy mesterséges vízesést helyezett el az East Riveren, vagy az időjárás jelenségeket mesterségesen megidéző *Weather Project*, amely a londoni Tate Modern Turbine Halljában kapott helyet 2003-ban. Legutóbbi, *Riverbed* című, nagyszabású munkájában egy dániai múzeum white cube terét töltötte fel sziklás talajjal, és alakított ki így egy mesterséges patakmedret.

Eliasson művészeti praxisa a percepció, az anyagiség, a fény és a színek, a test és a környezet kérdései mentén szerveződik. Művei, ha politikaiak, akkor egyszersmind ökológiaiak, mint a párizsi klímacsúcsához kapcsolódó *Ice Watch* installáció, aminek keretén belül tizenkét Grönlandról származó jégtömböt helyezett el a Place du Panthéonon.

Az intézményileg a Belvederéhez tartozó, belvárosi Winterpalais tereiben látható művek esetében is a fent említett művészeti érdeklődés érhető tetten, de mindez játékba kerül a barokk építészeti elemekkel és festményekkel. A *Baroque Baroque* három legfontosabb, szervező fogalma: a szín, a fény és a tükör. Három olyan fogalom, amely a művészettörténeti stílusiránnyal és Eliasson munkásságával kapcsolatban egyaránt jellemző és meghatározó.

A kiállítás eltéveszthetetlen módon, már az épület előcsarnokában elkezdődik, amikor végigsétálunk a vetített *Szerves és kristályos leírás* kék-sárga hullámverésén, amely fragmentáltan borítja be környezetét – a falakat és az ide belépő emberi testeket. Továbbhaladva a felső szint kiállítási termei felé, a lépcsőházat már homogén, mozdulatlan fény uralja. Az itt helyet kapó *Sárga folyosó* monofrekvenciás, sárga fénycsöveivel a látható színek skálája leszűkül a sárgára és a feketére, így egyedül a feketébe toló vörös szőnyeg – illetve a ruházattól és bőrpigmentációtól függően a látogatók jelenléte – töri meg a lépcsőház tükrei által is felerősített, a falakra, lépcsőkre és szobrokra kiterjedő homogenitást. A múzeumi shop terében a csillárszerű installáció révén csupán korlátozott módon, de az egyik apró, kiállítási teremben a *Szem, amely lát téged*

OLAFUR ELIASSON:

Kívánságok kontra csodák, 2015

Courtesy Olafur Eliasson;
neugerriemschneider, Berlin;
Tanya Bonakdar Gallery, New York



napszerű sugárzása által a maga teljességében tér vissza a sárga, monofrekvenciás fény. Itt a háromlábú állványból jövő fény kiáramlik ebből az elkülönített térből a kiállítás túlnyomó részén keresztülfutó tükörfal hatására, amely mindegyik általa érintett térben – ha másként nem, akkor megkettőzve azokat – kapcsolatba lép a kiállított művekkel.

A tükör a bejárési irány által meghatározott módon először a kiállítás egyetlen videóműve, az *Innen Stadt Außen* esetében lép működésbe. A címet tükörfordítással „belváros kívül”-nek lehetne fordítani, de egyszerűsített hangalakokból adódó szójáték is megbújik a Stadt – statt (város – helyett) szavakkal, vagyis a cím „bent helyett kint”-ként is hallható németül. A Berlinben készített videófelveteleken nem a városimázfilmek megunt képsorai köszönnek vissza, hanem hétköznapi utcarészletek, közlekedő és parkoló autók, mindennapi tevékenységüket végző emberek és mindezek tükörképei. A felvételeken mindig ott van – eleinte rejtve, később vállaltan – egy teherautóra rögzített tükörfelület, amely az elsikló tekintetek számára fel sem tűnik, álló helyzetben csupán a tükörfelület csendes remegése leplezi le azt. Ezt a tükörjátékot duplázza meg az innen induló és a kiállítást meghatározó tükörfal. A külső-belső közötti átjárhatóság játéka utal a vetítőfelülettől balra, a tükörfallal szemben nyíló titokajtó, amelyet csak körvonala és kilincse árul el.

A hét termen át húzódó tükörfal direkt és elhagyathatatlan kompozíciós eleme a *Vágyak kontra csodák* sárgaréz bevonatú félkörének, amelynek végpontjai

fotó: Anders Sune Berg © 2003 Olafur Eliasson



a tükörfelületbe érkeznek teljes körre kiegészülve és a megkettőzött tér középsébe helyezve a lebegő körivet. A tüköröző mellett meghatározó a másik három fal is. Ezekon Savoyai Jenőnek – a Winterpalais egykori birtokosának – jelentős haditetteit megörökítő, nagyméretű barokk csata- és tájképek lógnak. Az öt részletgazdag és monumentális, de ugyanakkor reális kép erős ellentétben áll a valószínűtlenül lebegő, letisztult rézkörrel.

Hasonló elven szerveződik a videónak helyet adó, rejtekajtó melletti terem, ahol két, 17. század végén készített glóbusz áll, amelyek közül az egyik egy világtérképet, míg párja egy csillagtérképet reprezentál. A kettő között egy náluk sokkal kisebb méretű fémhatszög, a *Horizontvonal* áll, faragott falárok helyett vékony fémvázon. A matt fekete gombfelületet geometrikusan futó vonalak törik meg, amelyek mentén megmutatkozik a gömb festék alatt húzódó üvegfelülete, rajtuk keresztül pedig a gömbbelső,

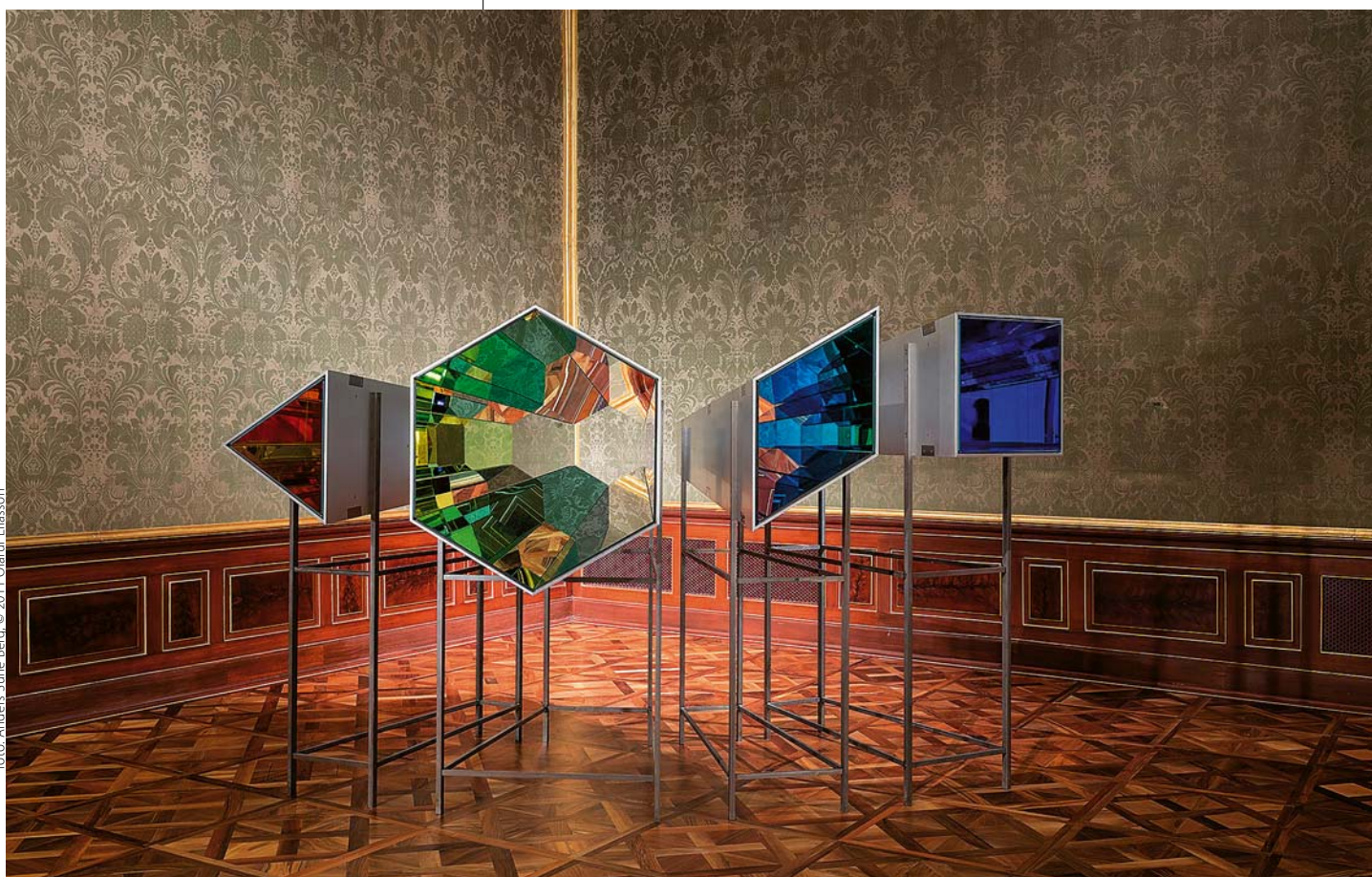
OLAFUR ELIASSON:
Reflektált üdvözlés, 2003

Thyssen-Bornemisza Art
Contemporary Collection, Bécs

OLAFUR ELIASSON:
Megosztott bolygód, 2011

Thyssen-Bornemisza Art
Contemporary Collection, Bécs

fotó: Anders Sune Berg © 2011 Olafur Eliasson



amely a matt festék alatti ezüstréteg hatására tükörként működik. A geometrikus mintán keresztül megnyíló gömbben önmaga megsokszorozását lehet látni, így az mérete és anyaga mellett funkcióját tekintve is oppozíciója a mellette álló óriási, kézzel festett glóbuszoknak, amelyek közül a csillagtérkép ráadásul allegorikus, megjelenítve az állatövi jegyeket és egyéb csillagképeket. Az Eliasson-féle gömb viszont tisztán önmagát mutatja fel, ahogy a termen végigfutó üvegfal ugyanezt teszi mindhárom tárggyal.

Amíg a kiállítást meghatározó tükör kiindulópontján egy Berlint bejáró tükörképet helyeztek el, addig a másik végpontban a *Seu planeta compartilhado* című sorozat kaleidoszkópjai kaptak helyet, amelyekbe belenézve az eszköz belsejének szelvényekből álló üvegfelülete a külvilág fragmentált képét hozza létre – ha pedig egy másik látogató néz bele, akkor az ő arcának multiplikációja jelenik meg a tükröződő csövekben. A sárga és kék fényrel festett előtérből egy oldalcsarnok felé továbbhaladva ugyanezen eszköznek egy több méter hosszú változata lóg alá a mennyezetről, amely a sorozat többi darabjával szemben „sufnieszttékával” készült – kivehető a gyártó neve a külső falon, szigszalaggal fedték az éleket. A külső-belső játéknak fordítottja valósul meg, mint az *Innen Stadt Außen* esetében, egy erősen torzított, delíriumszerű tükörkép jön létre, a megtévesztés erejével ható, valóságghú képpel szemben.

A fent említett hívószavak közül a fény elsősorban olyan terekben kap szerepet, amelyek távolabb esnek a sokat emlegetett tükörfaltól, ezek a, munkák rendszerint a mozgás, a test és a színek egymásra hatásával játszanak. A fény megmutató-elrejtő természetére épít a kinetikus – mondhatni pneumatikus – *Kettős fényventillátor*. A mű szerkezete rendkívül egyszerű, és lényegében a



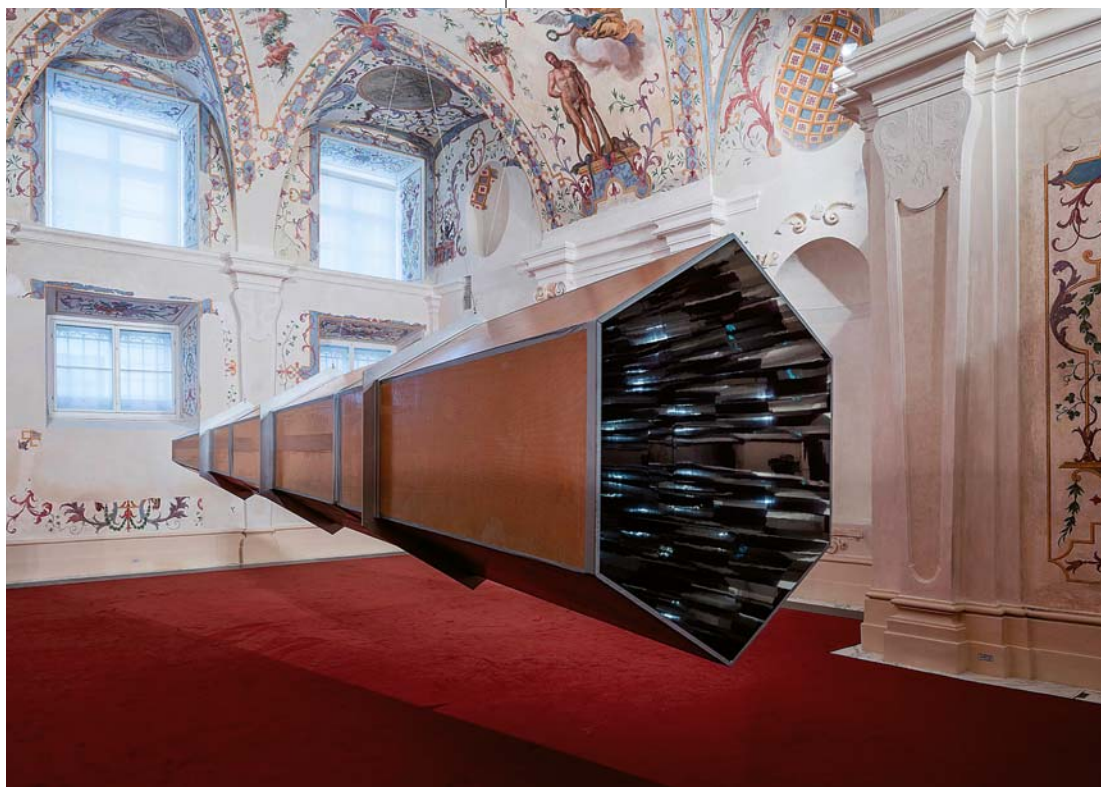
for: Anders Sune Berg © 2015 Olafur Eliasson

cím is elárulja azt: a mennyezetről vízszintesen belógatott, fekete fémrúd egyik végén egy reflektor világít, míg másik végére vele, párhuzamosan egy azonos méretű rúd van rögzítve, annak egyik végén szintén projektor, míg a másik végét egy ventillátor zárja le. Mozgását a ventillátor által generált szellőkések befolyásolják, miközben az egymás felett elhelyezkedő két fémrúd egymáshoz és a mennyezethez képest is vízszintes irányban képes elforogni a rögzítéseknek köszönhetően. A kiszámíthatatlanul körbejáró fehér fénykörök rendszertelenül világítják meg a falakon levő barokk puttókat. Így hatványozottan jelenik a térben a teatralitás.

Mindez a színekkel történő játékkal egészül ki a *Reflektált üdvözlés* című installációnál. Itt is fénypásmák futnak körbe a falon, két fényszűrő, kör alakú üveglap függ a mennyezetről a teremben, amely távol esik a többi kiállítási tértől, és azoktól eltérően falai fehérek, mindössze a mennyezeten látható egy freskó alig egy négyzetméteres töredéke. A két, eltérő ütemben forgó üveglap egy vonalban helyezkedik el, erős, fehér fény világítja meg őket – mindkét elem más-más színpárt ver vissza, illetve enged át. Így a kör tükröződésének változó távolságából fakadó torzulása és a két színpár kombinációjából létrejövő permutációk járják körbe a teret.

OLAFUR ELIASSON:
Kiállítási enteriőr,
Baroque, Baroque

OLAFUR ELIASSON:
Kaleidoszkóp, 2001
The Juan & Patricia Vergez
Collection, Buenos Aires



for: Anders Sune Berg © 2001 Olafur Eliasson



A kitararás eszközével el a *Bizonytalan színű árnyékok* is, de itt mindez a térben mozgó emberek közvetítésével valósul meg, nagy erejű projektorok vetítenek öt különböző színt a falméretű felületre.

Két terem nagyban különbözik a kiállítás eddig tárgyalt részeitől, ezeket nem fogják össze az eddig gyakran felmerült fogalmak. Az itt elhelyezett Eliasson-művek – az átvezetőként szolgáló, lugas-szerű *Ötszörös alagút* és a szomszédos teremben látható *Végtelen fánk* és *Ötszörös kocka* – a művész matematikai-geometria érdeklődéséről adnak bizonyítékot, és a tükörrel csak a megduplázódás okán lépnek kapcsolatba. Nem változtatják meg úgy a teret, mint a kiállítás többi tárgya a fény, szín vagy tükör segítségével. Halványan összeköti őket az előzőkkel az, hogy a természettudományt is felhasználó alkotói folyamat termékei, de itt lezárt művek – tárgyak – állnak előttünk, nem pedig olyanok, amelyeket a testünk és mozgásunk aktivál, de legfőképp nem olyanok, amelyek minket is bevonnának a műtárgy által megváltoztatott környezetbe, mint ahogy teszik azt a fény alapú munkák.

Látszólag épp így leválik a kiállításról a negyven darabos *Horizont-sorozat*, amelyen Eliasson Izland különböző tájainak horizontjait örökölte meg. Olyan tájakat, amelyek valóban természetként nevezhetők meg, mivel az emberi tevékenység hatásaitól mentes látvány tárul elének. Ezekből a szeplőtlen helyszínekből aztán egy tablószerűen elrendezett gyűjtemény, horizont-atlasz keletkezik, nem pedig egy montázstechnikával egymásba játszott horizonttöredékekből álló absztrakt, abszolút horizont. A matematikailag szerveződő művekkel ellentétben a sorozat adekvát módon lép kapcsolatba a vele szemben álló tükörfallal, amely a kiállítás határképző horizontjaként is felfogható. Ellenpontozza ezt az egységes, mesterséges horizontot azzal, hogy negyven egymástól, elkülönített és jól elkülönülő lehetőséget mutat meg a természet közegeiből.

Olafur Eliasson művei remekül együttműködnek Savoyai Jenő palotájának berendezési tárgyaival, jól használják a tereket, lépnek kapcsolatba velük és termékenyen veszik birtokba őket. A *Baroque Baroque* sokrétű, erős koncepcióval bíró kiállítás. Az elsöre „eyecandynek”, pusztán látványosságként tűnő művek valójában átgondolt percepció-kísérletek, a kortárs képzőművészet, design és természettudomány találkozásának példaértékű darabjai.

OLAFUR ELIASSON:
Organikus és kristályos leírás, 1996

Thyssen-Bornemisza Art Contemporary Collection, Bécs,

Kiállítási enteriőr: BAROQUE BAROQUE, Winter Palace of Prince Eugene of Savoy, Bécs, 2015

OLAFUR ELIASSON:
Sárga folyosó, 1997

The Juan & Patricia Vergez Collection, Buenos Aires

Kiállítási enteriőr: BAROQUE BAROQUE, Winter Palace of Prince Eugene of Savoy, Bécs, 2015