

A BELARUSZ LAKOSSÁG NYELVHASZNÁLATÁNAK ETNIKAI FÖLDRAJZI VIZSGÁLATA

BOTTLIK ZSOLT

ETHNIC GEOGRAPHICAL INVESTIGATION ON THE LANGUAGE USE
OF BELARUS POPULATION

Abstract

The Belarusians occupy a unique position among other ethnic groups in the In-Between Europe region. The widening of cleavages in internal and social affairs and the ever more pressing nature of the ensuing issues surfacing right along the border of the European Union have recently attracted international public attention to Belarus several times. In the study below you will find an introduction into the evolution of the current ethnic spatial patterns with historical background provided to show how the distinct Belarusian cultural and linguistic identity, as well as language use are represented spatially.

The prevailing factors contributing to the formation of ethnic identity in the In-Between Europe region, the weaknesses or lack thereof, also the dominant foreign power structures with different ethnic bases have rarely provided favourable conditions for the development of a strong Belarusian identity. The historical overview of the ethnic spatial structure reveals that the ethnic distribution of population currently living in today's Belarus tends to move towards (Russian) homogenization. However, the country can still not be considered a homogeneous nation state.

In the geopolitical buffer zone surrounded by nations with strong national identity, solid state structures and ambitions to gain dominant positions of power the ensuing circumstances prevent not only the formation of an independent state but also the strengthening of dimensions representing linguistic and cultural distinctions. Instead of/alongside this missing distinct national identity the ideology of the Russian human ideal (*Homo Sovieticus*) enjoys growing appeal. No wonder that both in politics and society the tendency in past two decades – following the fall of Communism and the collapse of the former Soviet Union – was to move with newly gained independence towards the former eastern power centre instead of creating a distinct, local ethnic identity. As a result, the multicultural features with strong historical roots, also manifested in ethno-spatial structure have faded. The changes are apparent most in the current language use of population and the traditional geographic and social dimensions (countryside-capital city, east-west, the poor-the rich).

Keywords: Belarus, ethnic composition of population, ethnic identity, ethnic spatial patterns, language use

Bevezetés

A köztes-európai térség, az etnikai identitás 19. századi kialakulásának folyamatában különböző szinten álló etnikai csoportjai között különös helyet foglalnak el az egyik keleti szláv nyelvet beszélő belaruszok. Jelenlegi, az Európa centrum térségeinek sztenderdjeitől igen eltérő, politikai berendezkedésük, az ebből fakadó belpolitikai, illetve társadalmi törésvonalak elmélyülése, valamint e problémák az Unió közvetlen szomszédságában történő kieleződése az elmúlt időszakban többször az országra irányította a nemzetközi közvélemény figyelmét is.

Miközben a Szovjetunió felbomlása után az államalakulathoz tartozó, sokszor teljesen új állami keretekben az egykori birodalom romjain az attól való távolságot hangsúlyozzák (SAVITZKAYA, N. 2011), addig Belaruszban a jelenleg is az országot irányító kurzus mindent elkövetett az 1990-es évek második felétől, hogy mind szorosabbra fűzze politikai kapcsolatait Oroszországgal. E folyamat több kérdést is indukálva felveti mi az oka annak, hogy

a rendszerváltás, illetve az államiság lehetősége a társadalom nagy részében nem erősíti egyértelműen a közösség tudatot, illetve a helyi nyelvváltozat helyett az orosz nyelv egyre szélesebb körű használatával gyengül az eleve sajátos történelmi háttérrel rendelkező helyi (belarusz) identitás (GOLZ, S. 2011).

Alábbi tanulmányunkban éppen ezért a jelenlegi etnikai térszerkezet alakulását, annak történelmi előzményeit, valamint háttérét kívánjuk bemutatni a sajátos belarusz kulturális, nyelvi identitás, valamint nyelvhasználat területiségét reprezentáló nézőpontokból.

Adatbázis, módszerek

A tanulmány lényegében a legfrissebb, 2009. évi belarusz népszámlálás az etnikai hovatartozást és nyelvi kompetenciákat szubnacionális szinteken (voblaszc (a továbbiakban körzet), rajon (a továbbiakban járás) közlő kötetekre támaszkodik, illetve ezek alapján próbálja a vizsgált problémát körbejárni (ПЕРЕПИСЬ НАСЕЛЕНИЯ 2009). A népszámlálás kötetei az általános nemzetiségi, anyanyelvi adatok mellett a nyelvhasználatra, a nyelvismeretre is közölnek adatokat. Emellett pedig ez utóbbi dimenziók nemzetiségi bontásban is fellelhetők a körzetek szerint kiadott kötetekben, ahol járási szinten is vizsgálhatóak a fent említett adatsorok. A történelem korábbi időszakaira vonatkozó etnikai térszerkezetet részben az eredeti (ПЕРВАЯ ВСЕОБЩАЯ ПЕРЕПИСЬ... 1897 г.), részben pedig másodlagos források alapján dolgoztuk föl (ВАКАР, W. 1917; БРУК С. И. – АПЕНЧЕНКО В. С. 1964; ЕБЕРHARD, P. 2001).

Az adatokból készült térképek a hivatalos közigazgatási beosztás alapján a 118 rajon és 13 város adatait igen, a körzet központok (valamint Babrujszk) kerületeinek adatait viszont a méretarány miatt nem tartalmazzák. A térképek a hazai etnikai földrajzi kutatásokban mára már klasszikussá vált kartográfiai módszerrel ábrázolják a folyamatokat.

Az ország és lakóinak nevét az általuk hivatalosan használt (Oroszországtól megkülönböztetendő) Belarusz/belaruszok (és nem a Magyarországon egyébként ezzel ekvivalens Fehéroroszország/fehérorosz) alakban használjuk. Ezen túl külön kell szólni tanulmányunkban használt földrajzi nevekről is, amelyek többsége az ország mai területén nemcsak a történelem során, hanem ma is sokszor több (belarusz, lengyel, orosz) nyelven is használatosak. 1996-tól a belarusz nyelv mellett az orosz is az ország hivatalos nyelve, így a névhasználatnál a cirill betűs nevek átírásában kevésbé elterjed belarusz ún. „lancinka” helyett a Magyarországon talán nem annyira szokatlan orosz verziót használtuk a magyar helyesírásnak megfelelő átírásban.

A belarusz nyelv és identitás kialakulásának földrajzi és történelmi keretei

A köztes-európai népek etnogenezisének és etnikai identitásának a nyugat-európai-hoz képest eltérő pályáiról, a különbségek okairól számtalan történeti mű készült már, de már pl. e sorok szerzőjétől, földrajzos szemléletű tanulmányokat is olvashatunk a témában (pl. БОТЛИК Zs. 2010, 2013; ПЕТЕ M. 2016). E kettősségről e helyütt elég csupán arra a különbségre utalni, hogy a közösséghez tartozás e térségben csak kevésbé köthető az állami keretekhez és inkább a nyelvi-, kulturális elemek közösségére, esetleg egy korábbi időszakban létezett államra történő kollektív emlékezet, illetve ennek kialakulása/kialakítása játszottak e folyamatban jelentős szerepet (ROMSICS I. 1998). A mai Belarusz lakosság modern nacionalizmusok idején formálódó etnikai identitásának történelmi alapjait az állami keretek és azok változásai, a belarusz nyelv, illetve az ezek által is meghatározott kulturális dimenziók mentén tekinthetjük át (ABDSIRALOWITSCH, I. 2009/2010).

Állami keretek

Belarusz területe már a középkor folyamán is geopolitikai pufferzónának számított, egyrészt a szilárd helyi állami struktúrák hiánya, másrészt a távolabbi hatalmi központok korabeli gyengesége miatt. A 8-9. században a térségben a helyi szláv törzseket (pl. drevljánok, dregovicsok) a Polocki Fejedelemség struktúrái fogták össze először, amivel az itt lakók a Kijevi Rusz részeként funkcionáltak (LOJKA, P. 2001).

A 11. században a Rusz hatalmi pozícióinak gyengülése és a sztyeppe népek korabeli támadása következtében a birodalom részfejedelemségekre esett szét, majd a 12. században a mai Belarusz területe az ekkor felemelkedő Litvánia hatáskörébe került (SAHANOVITSCH, H. 2001). A 13. század utolsó harmadában kialakult lengyel-litván perszónalunióban pedig, a mai belarusz területeket is magába foglaló Litván Nagyfejedelemség a 17. századig jelentős belső mozgástérrel bírt.

A késő középkorban regionális nagyhatalmi státuszba kerülő, ún. „nemesi köztársaság”-ként aposztrofált Lengyelország belső viszonyai gátolták a kor politikai és gazdasági kihívásoknak jobban megfelelő állami keretek kialakulását. Így a folyamatos belső gyengülés, valamint a szomszédos, formálódó birodalmak (Poroszország, Oroszország, Habsburg Birodalom) erősödő politikai dinamizmusának következményeként a 18. század végén három menetben felosztották az országot.

Így a mai Belarusz területe teljes egészében a cári orosz fennhatóság alá került. Ez a tény pedig alapvetően határozta meg a térség 19. századi történetét, ezzel együtt pedig a modern nacionalizmus kialakulásának időszakát is.

A nyelvi állapot változása

Mint láttuk Belarusz területén a politikai keretek többször megváltoztak, amely jelentősen befolyásolta a jelenlegi belarusz területek nyelvi állapotát. A Kijevi Rusz lényegében a jelenlegi keleti szlávok elődeit próbálta integrálni. A térség társadalmának nyelvhasználatát egyfajta kettősség jellemezte. A korabeli tanult rétegek az egyházi szlávot, míg a társadalmi hierarchia alacsonyabb szintjein állók döntően a szláv nyelv egy helyi dialektusát beszélték. A mai szláv nyelvek differenciálódása ez idő tájt azonban még nem zajlott le teljesen (HORALEK, K. 1967; ZOLTÁN A. 2002).

A 13. században felemelkedő Litvániában, területének növekedésével a lakosság többségét egyre inkább egyértelműen a helyi szláv nyelv egyik dialektusát beszélők tették ki. Ezért nem csoda, hogy a kancellária nyelve ezekre a helyi dialektusokra épülő, a korabeli moszkvai kancellária nyelvétől azonban eltérő ún. óbelarusz (kisebb részt óukrán) elemekből álló nyelv volt. Ez az ún. rutén nyelv azonban nem azonos a mai ukrán vagy belarusz nyelvvel, de eltért az ortodox egyház által továbbra is használt (a mindennapi életben használttól általában különböző) egyházi szlávtól is. Ez a helyzet a későbbiekben, a lengyel-litván perszónalunió létrejöttével sem változott lényegesen (ZOLTÁN A. 2004).

E fenti nyelvallapotban a perszónalunió szorosabbra fűzése hozott változást (Lublina Unió 1569), amikor a lengyel kultúra megerősödését láthatjuk a korabeli Lengyelország keleti részeiben is. E folyamattal egyidejűleg, főleg a nemesség körében, azok udvarházainak közvetlen közelében, illetve a városokban terjedt a nyugati szláv lengyel nyelv használata, ami a kancelláriából, így a hivatalos közegből is egyre inkább kiszorítja a korábbi keleti szláv elemekre épülő (rutén) nyelvet. Ez praktikusán azt jelenti, hogy annak népnyelvi formája csupán a paraszti agrár vidékek közegében élt tovább (DINGLEY, J. 2001; RADZIK, R. 2002)

Az a tény, hogy Lengyelország felosztása következtében a jelenlegi belarusz területek az érdekszféráját dinamikusan nyugat felé növelő Oroszország erőterébe került, távolítja

a hivatalos nyelvhasználatot is a korábbi helyi, illetve – nyugati szláv – lengyeltől (IOFFE, G. 2003A; 2003B). A 19. század első felében a birodalmi Oroszország szembe találta magát, az igaz még nem túl erős helyi (elsősorban ukrán) nacionalizmusokkal, amelyekre válaszként a birodalomépítés korabeli jellemzője, az oroszosítás jegyében a helyi nyelvhasználat minden dimenzióját (könyvnyomatás, oktatás, kultúra) hivatalosan üldözték, tiltották (LAGZI G. 2001; BRÜGGEMANN, M. 2014).

A vallási-kulturális törésvonalak kialakulása

A Kijevi Rusz hatalmi központjának földrajzi helyzete miatt az 1054-es egyházszakadás következtében a bizánci rítusú ortodox [szláv nyelvterületen pravoszláv (am. „igazi szláv”)] vallás lett egyeduralgó a vizsgált területen. A 13. században vallási értelemben vákuumban lévő Balti térségben részben a Német Lovagrend tevékenysége, részben pedig a Litván Fejedelemség megerősödése tette lehetővé a nyugati kereszténység fokozatos terjedését, főként a lengyel-litván, illetve nyugati szláv-keleti szláv (lengyel-belarusz etnikai) kontaktzónában, így a mai Belarusz területén is. Ez a lengyel kultúra fent említett keleti expanziójával később csak erősödött (RYKALA, A. 2013).

A reformáció terjedése némileg átformálta a tágabb térség vallási térszerkezetét, jóllehet a lutheránus vallás csupán a Balti-térségben a mai Észtország és Lettország területén terjedt el szélesebb körben. Ugyanakkor az ellenreformáció zászlaja alatt a korabeli Lengyelország keleti területein a ortodox vallásúak liturgiájuk keleti rítusát megtartva kollektíve elismerik a római pápa primátusát. Ez az ún. „Breszti (Egyházi)Unió” pedig a későbbi belarusz, illetve ukrán görög katolikus vallás alapjait teremtette meg (OSWALT, J. 2001; TSCHAKWIN, I. 2001).

Jóllehet az orosz uralom alatt a kulturális és nyelvi különbségek területisége nem változott lényegesen, később a 19. században a háttérbe szorított katolicizmus a lengyel kultúrát, a lengyeliséghez való tartozást jelentette az orosz otodoxia ellenpólusaként (KNAPPE, E. et. al. 2012). Így többen csatlakoztak a görög katolikusok közül az orosz ortodox egyházhoz (amelynek egyértelműen a nagyorosz kultúra erősítése volt a célja), ugyanakkor jelentős részben a papság ellenállása miatt a görög katolikus egyházi struktúrák is tovább éltek, leginkább a parasztság körében. Ezek a keretek azonban a vallási peremterületnek számító mai Belarusz térségeiben elégtelenek voltak a helyi szláv nyelvű lakosság identitásának erősítéséhez, illetve annak megerősítéséhez (ellentétben pl. a kárpát-medencei görög-katolikusokkal, akik identitásuk, ezzel együtt etnikai különállásuk, ruszinságuk zálogaként tekintenek ma is munkácsi püspökségük megalapítására). Ez a helyzet pedig később fokozódott is, mert az oroszok 1839-ben betiltották a görög katolikus egyházat a mai Belarusz területén, ám mai napig leginkább a népi kultúra dimenzióiban követhető jelenlétük, ami a térség pufferezóna jellegét tovább erősíti (BIEDER, H. 2000).

A belarusz etnikai terület alakulása a 20. században

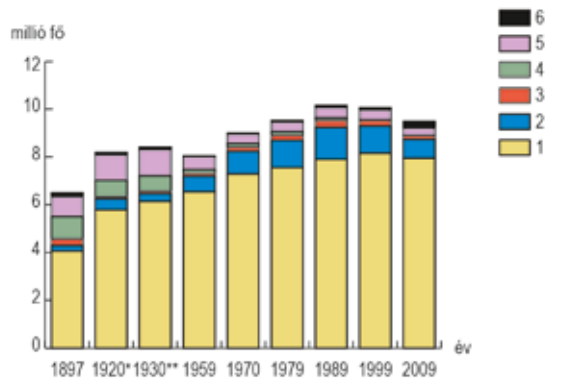
19-20. század fordulója

A belarusz nemzeti mozgalom – a fent említett cári russzifikáció következtében – csak viszonylag későn, a 19. század utolsó harmadában, akkor is csak mérsékelten, illetve inkább a rendszer kritikájaként jelentkezett (MARK, R. A. 2011). Az orosz államhatalom egy erőteljes russzifikáció után engedélyezte a belarusz dialektus (nyelv) fogalmának használatát. Belarusz nyelvű iskolákban azonban egyáltalán nem lehetett tanulni (TREPTE, H-C. 2004).

A 19/20. század fordulóján a belarusz területek csupán némi önkormányzatáért küzdöttek és az első belarusz nyelven megjelenő sajtótermék is csak 1906-ban jelent meg. Ugyanakkor e folyamatban leginkább a lengyelekkel szemben fogalmazták meg saját identitásukat, míg az oroszokkal szemben inkább a passzivitás, illetve a távolságtartás volt jellemző. Ennek ellenére még ekkoriban nem beszélhetünk egy szilárd, jól körülírt belarusz identitásról.

Ezek alapján nem csoda, hogy a lakosság etnikai megoszlása is igen összetett volt. A cári Oroszország első teljes körű népszámlálása 1897-ben zajlott le, amely a lakosság anyanyelvére és vallására is rákérdezett. Az adatokat öt szubnacionális szinten is elemezhetjük. A mai Belarusz területén kettő (a Minszki- és a Mogiljevi) kormányzóság csaknem teljes egészében, további három pedig (Grodnoi, Vilniusi, Vityebski) csupán részben volt akkor megtalálható. Az emberek identitásának ingadozása miatt az anyanyelvi és a vallási adatok megfeleltetése nehézséget okoz. Emellett a társadalmi helyzet is meghatározta a legtöbb esetben, hogy ki milyen nyelvet adott meg a kérdőíveken (ZERASCHKOWITSCH, P. 2001).

Az 1897-es népszámlálás idején Belarusz mai területén mintegy 6,5 millió lakos élt, amin belül a belarusz nyelvűek és az ortodoxok száma (4,7 illetve 4,6 millió fő) látszólag megegyezett. Azonban ha az ortodoxok számából kivonjuk az ukrán és orosz ajkú lakosság számát (287 és 281 ezer fő), akkor látható, hogy a területen nagyjából 700 ezer nem ortodox, hanem katolikus vallású, belarusz nyelven beszélő ember élt. Ráadásul a római katolikusok száma (880 ezer fő) jóval magasabb volt, mint a lengyelül beszélőké (156 ezer fő), ami szintén nagyjából 700 ezer belaruszul beszélő katolikust ad. Az adatok alapján úgy tűnik, hogy a katolikus vallásúak, azaz a lengyel kulturális kötődésűek jelentős része társadalmi helyzetéből adódóan nem a lengyel, hanem a belarusz, esetleg az orosz nyelvet adta meg a népszámláláskor. Mindez igazodni látszik a lengyel statisztikus Włodzimierz Wakar (WAKAR, W. 1917) adataihoz, miszerint a vizsgált területen a lengyelek száma mintegy 830 ezer fő (arányuk ezzel 13%), amivel a zsidó lakosság (910 ezer fő; 14%) mögött a második legnagyobb kisebbséget alkották a térségben a századfordulón (EBERHARDT, P. 2001) (1. ábra).



* 1920-as évek közepe; **1930-as évek vége

Forrás: Eberhard, P. 2002
Grafika: Bottik Zs.

1. ábra A lakosság etnikai megoszlása a mai Belarusz területén (1897-2009)
Jelmagyarázat: 1 – belarusz; 2 – orosz; 3 – ukrán; 4 – zsidó; 5 – lengyel; 6 – egyéb
Figure 1 Composition of ethnic structure in Belarus (1897-2009)
Legend: 1 – belarusian; 2 – russian; 3 – ukrainian; 4 – jew; 5 – pole; 6 – other

A korabeli etnikai térszerkezetről elmondható, hogy a nemesség és a tanult rétegek egy része, akik magukat lengyelnek definiálták a városokban koncentráldott. Lényegében

ez volt igaz a zsidó lakosságra, illetve a főleg az adminisztrációban tevékenykedő orosz anyanyelvű lakosokra is, akik eloszlása ezért volt egyenletes, ha a kormányzóságok etnikai megoszlását is megvizsgáljuk. A különböző erősségű belarusz identitással rendelkezők a nem túl sűrűn lakott agrárvidékek lakói voltak. Ők többnyire „helyi”-nek definiálták magukat. Sok esetben arra a kérdésre, hogy milyen vallásúak azt válaszolták, hogy lengyel vagy rutén hitűek. (TREPTE, H-C. 2004).

A térség nyugati részén a nagyobb városok (Grodno, Vilnius) hinterlandjain a paraszti társadalomban is megfigyelhető jelentős ellengyeledés. Ezért magasabb a lengyelek száma és aránya a nyugati (vilnusi és grodnói) kormányzóságokban. Breszt és Daugavpils között nagyjából a Nyeman folyó partján a lengyel lakosság a rurális térségben összefüggő településterületet alkotott. Ugyanakor a keleti területeken a russzifikáció is jobban érvényesült, így a keleti kormányzóságokban (Vityebszk, Mogiljev) a kissé magasabb orosz jelenlét ezzel magyarázható. Bár a lengyel államiság, ezzel együtt iskolahálózat hiánya, a lengyel nyelv diszkriminációja gyengíti az e kulturális kötődéssel rendelkezőket, jelenléte, gyökerei mégis lassították a russzifikációt. E folyamat a keleti területeken azonban a belarusz identitás kialakulását, később erősödését akadályozta meg (EBERHARD, P. 2001).

A nyelvi kritériumok, mint láttuk korábban nem adtak pontos információt az etnikai helyzetről meg kell vizsgálni a vallások elterjedését is azzal együtt, hogy az egyház ez idő tájt veszíti el egyre jobban gazdasági pozícióit. A vizsgált terület középső, keleti, illetve déli részén koncentráálódtak az ortodox vallásúak, míg a kiterjedt lengyel–litván, valamint lengyel–belarusz kontakt zónákban, ahol hagyományosan attraktívabb a lengyel nyelv és kultúra, inkább római katolikusok éltek (EBERHARDT, P. 2001).

A cári önkény megszűnésével 1917 novemberétől a nemzeti mozgalomnak a politikai mozgásteret is nagyobb lett (SMALIANCHUK, A. 2004). Még ugyanebben az évben megalakult a Belarusz Nemzeti Tanács. 1918 márciusában, amikor német csapatok foglalták el a mai Belarusz nyugati vidékeit, újra felsejlett a területen már korábban is gyökerekkel rendelkező kulturális kettősség. A németek által ellenőrzött vidéken a nyelvi pluralizmus jegyében a modern belarusz nyelv születését figyelhetjük meg, hiszen a bevonulóknak érdekük a helyieket az orosz kultúráról leválasztani. A belarusz hivatalos nyelvű Belarusz Népköztársaság megalakulása, ugyan rövid életű, de minden politikai erőnek (így a bolsevikoknak is) számolnia kellett vele. Ezért a Szovjetunióban a helyzet konszolidálása után megalakult a Belarusz Szovjet Szocialista Köztársaság, amely a lengyel-bolsevik háborút lezáró Rigai béke (1921) után ugyan csupán a korábbi Minszki Kormányzóság, majd később a Mogiljovi és Vityebszki területére terjedt ki, ám szilárd állami kereteket nyújt a két világháború közötti belarusz identitású lakosságnak.

Az 1920-as évek második felétől 1945-ig

Az első világháború után a belarusz etnikai területek nyugati része Lengyelország, keleti része a Szovjetunió keretein belül állt alapvetően különböző fejlődési pályára. A lengyel területeken egészen az 1939-es összeomlásig az etnikai homogenizáció jegyében a belaruszok asszimilációja, de legalábbis a társadalom perifériájára szorítása történt; de településterületük elmaradottságának csökkentését, az agrárium fejlesztését nem sikerül megoldani. Nemzeti mozgalmuk (ami mögött sok esetben valójában a szovjethatalom állt) sem volt olyan erős, hogy az eseményeket meghatározta volna. Ezzel ellentétben az 1920-as években a Szovjetunióban a folyamatok elsősorban a városi értelmiségiek körében a korábbi lengyel attitűd visszaszorulásának és a belarusz identitás erősödésének irányába hatottak. A paraszti közösségek javuló élethelyzete erősítette körükben a széleskörű nyelvhasználatot, amit állami szinten is segítettek iskolák, színházak, könyvtárak alapításával (MARPLES, D.

R. 1999). Emellett 1921-ben belarusz nyelvű egyetemet alapítottak, majd 1926-ban megalakult a Belarusz Tudományos Akadémia is. 1927-től pedig a belarusz nyelv elsőbbséget élvezett a térség többi kisebbségi nyelve (jiddis, lengyel, orosz) mellett. Az alborutenizáció tehát egybefolyt a szovjetizációval, s mindez eleve deformálta a fehérorosz nemzetté válás amúgy is megkésett folyamatát (ŠIBEKA, Z. 2011). Ugyanakkor az egyház társadalmi befolyását megtörve a belarusz identitás főként az alacsonyabb társadalmi csoportok közötti gyengülése figyelhető meg (BIEDER H. 2000).

Az 1930-as években a bolsevik rendszer megerősödésével a belarusz identitás továbbfejlődése szempontjából a helyzet alapvetően változott meg. Nemcsak a sztálini nemzetiségi és nyelvi politika lett a kisebbségekkel szemben agresszívabb, hanem a vidéki térségek iparosítására való törekvés, valamint a kuláklisztázás következtében a belarusz nyelv hordozóinak, a parasztságnak a társadalmát is sikerült teljesen szétzilálni. A nemzeti érzést közvetítő egyházi és világi helyi értelmiséget is csaknem teljes egészében likvidálták. Emellett pedig az oroszosítás az orosz nyelv jelenlétét erősítette a hatalom nemcsak az adminisztrációban, hanem az oktatás teljes vertikumában is. Látható tehát, hogy a két világháború között a belarusz nemzeti mozgalom nem kapott elegendő impulzust sem kulturális, sem nyelvi értelemben a további célok megfogalmazásához, az azokért történő politikai kiálláshoz (ACKERMANN, F. 2011).

A Molotov-Ribbentrop Paktum értelmében 1939 szeptemberében a két világháború közötti Lengyelország keleti vidékeit bekebelezte a Szovjetunió. Ezzel a belaruszok által lakott területek szinte teljes egészében szovjet irányítás alá kerültek. Ekkor mintegy 330 ezer lakost deportáltak Szibériába, akik között a lengyelek és a zsidók mellett, leginkább a saját identitásukért síkraszálló belarusz értelmiségiek is voltak. A szovjethatalom pedig – természetesen a maga keretei között – legfeljebb a népi kultúrát, a népi hagyományokat támogatta.

Nyugat-Belarusz 1930-as évek végére a lengyelesítés ellenére sokkal kedvezőbb társadalmi-gazdasági helyzetben volt az akkori Szovjet-Belaruszhoz képest. Ráadásul a társadalmi viszonyaiban ekkor már igencsak különböző két országrész közötti határellenőrzés – sajátos módon – továbbra is fennmaradt Negarelaye (Nieharelaje) mellett, immár a Szovjetunióon belül, azaz valós egyesítésről – ekkor még – koránt sem beszélhettünk.

Belarusz mai területe 1941. június 22.-e után a Wehrmacht felvonulási területévé vált a Szovjetunió németek általi lerohanásának következtében, ami épp a Szovjetunió előretolt új határánál, a mai Belarusz nyugati kapuját szimbolizáló breszti erődnél indult meg. Belarusz zsidó lakosságát ekkor semmisítették meg szinte teljes egészében a náci *Einsatzkommandok*; 1942-43 között mintegy félmillióan váltak a Holokauszt áldozatává. Ugyanakkor a térségben élő lengyelek szignifikáns csökkenése is a háborús események és a későbbi repatriálások következménye (EBERHARDT, P. 2001).

A kibontakozó háborús, partizán ellenállás azonban sajátos módon épp a belarusz identitást erősítette, ami ugyan csupán földalatti mozgalomként működött, de az idegen megszállás logikájából következően autonómiát élvezett a szovjet hatalmi struktúrákon belül. Belarusz volt a fő hadszíntere a szovjet partizánmozgalomnak. Az ország partizánköztársasági imázsa is ekkor alakult ki (IOFFE, G. 2006). Másfelől a németek megszervezték a Belarusz Főkormányzóságot, majd 1943-tól a Belarusz Központi Tanácsot. Ez a mozgalom nyilván nem volt egy széles társadalmi bázissal bíró mozgalom, de a zászlójuk ugyanaz a fehér-piros-fehér volt, mint a független Belaruszé az 1990-es évek elején.

A világháború végétével Lengyelországot a szövetségesek nyugatra tolták, így korábbi keleti területei a Szovjetunióhoz, illetve az Ukrán, valamint a Belarusz Szovjet Szocialista Köztársasághoz kerültek. Az így kialakított Belarusz határai csak néhány, Białystok környéki rajon esetében (ezek az új Lengyelországhoz kerültek) mutatnak különbséget az 1939. szeptember végi határoktól.

Az 1945-ös politikai konszolidációt követően az új, nyugat-belarusz területek etnikai felszerkezetét alapvetően átformaló migrációs folyamatok keretében, lengyel-belarusz viszonylatban lakosságcsere került sor. A Belaruszban élő lengyelek számának szignifikáns csökkenése a háború és a későbbi repatriálások következménye (LAGZI, G. 2001). Ennek során a becslések szerint csaknem 400 ezer lengyel költözött Nyugat-Belaruszból az új Lengyelország határai közé (hivatalosan ez a szám csupán 275 ezer), míg az első hullámmal 37 ezer, később további 70 ezer belarusz identitású személy talált otthonra Szovjet-Belaruszban. E folyamat mellett főleg az 1950-es években meghatározó volt a háborús embervesztések miatti demográfiai vákuumba beáramló orosz anyanyelvű lakosság létszáma is, ami az újonnan megszerzett területek „szovjetizálásának” folyamatába illeszkedve főként a térség nagyvárosaiba történő migrációt jelentett (*I. ábra*) (EBERHARDT, P. 2000; 2001; 2002).

A 2. világháború után a hivatalos álláspont szerint a nemzeti mozgalmak törekvéseit a fasiszta agresszor törekvéseivel azonosították, aminek következtében az amúgy is gyenge önálló belarusz identitás újabb csapást szenvedett el. Ezzel párhuzamosan főként a korábban Lengyelországhoz tartozott területeken az agrártérségek fokozott iparosítására a mezőgazdaság kolhozosítására való törekvés, valamint a valláshoz inkább kötődő társadalmi csoportok elleni fellépés elsősorban a helyi belarusz dialektusok hordozóinak helyzetét változtatta meg. Belarusz nyugati területein a háborús veszteségeket a természetes szaporodás magasabb értéke ellensúlyozta, így a belarusz ajkúak száma növekedett (*I. ábra*). Ennek ellenére identitásuk továbbra is bizonytalan volt, ráadásul közösségeik szétzilálódtak, sokan az ekkorra már oroszajkú városokba áramlottak, ahol a kibontakozó háború utáni szovjet iparosítási hullám keretében az identitását veszítő városi munkásréteg tagjaivá váltak.

A háború utáni szovjet népszámlálások (1959, 1969, 1979, 1989) az oroszok (és ukránok) jelentős, a belaruszok mérsékelt növekedését mutatják. Ennek oka részben az lehet, hogy elég jelentős az átjárás a két csoport között. Az oroszosító tendenciák egyre határozottabbá válása mellett, valamint a két irodalmi nyelv közötti különbségek helyett a hasonlóságok hangsúlyozása és az orosz nyelvoktatásban történő elterjedése miatt kialakul egy keverék nyelv (traszjanka), amelynek használata nem kedvez az amúgy hivatalos belarusz sztenderd további fejlődésének, illetve széleskörű elterjedésének. Ennek következtében a két nyelv között a különbségek elmosódtak és az oroszra a lakosság nagy része nem mint idegen nyelvre hanem a saját dialektusuk egy emelkedettebb formájára tekintett/tekint. Nem csoda, hogy az orosz nyelvet használók a belarusz nemzetiségűek között 1959 és 1989 között 13%-ról több mint kétszeresére, 28%-ra nőtt.

Az etnikai csoporttudat helyett a társadalmi kohéziót előtérbe helyező szovjet embereszmény kialakítására való törekvés e folyamatokat erősítette, ami az identitásában ingadozó belarusz társadalomban, főként a kisvárosi közegben termékeny talajra hullott (ŠIBEKA, Z. 2011). Ugyanakkor a háborús időszakban számukban visszaszorult zsidóság és lengyelség nyelvi asszimilációja leginkább torz társadalmi struktúrájuknak, illetve szűk értelmiségi rétegüknek köszönhető (ACKERMAN, F. 2006).

A függetlenné válás utáni demográfiai viszonyokat a kelet-európai helyzetet általánosan meghatározó népességszám csökkenés jellemzi, amit az orosz, ukrán és belarusz lakosság együttes fogyása okozott (ROWLAND, R. H. 2003). Bár az 1980-as évek folyamatai a Szovjetunió több térségében aktivizálták az addig elfojtott nemzeti érzéseket és az iskolákban is tanítani kezdett belarusz nyelv állami rangra emelkedett, az itteni változásokat elsősorban nem belső folyamatok, a szovjet rendszertől való távolság, a helyi sajátosságok hangsúlyozása, hanem leginkább a külső körülmények megváltozása okozta (LAGZI, G. 2001).

Belarusz jelenlegi etnikai térszerkezete

Belarusz jelenlegi etnikai térszerkezetét a legutolsó 2009-es népszámlálás nemzeti-ségi adatai alapján mutathatjuk be. Ennek alapján megállapíthatjuk, hogy az ország nem homogén nemzetállam, mivel a mintegy 9,5 millió lakos csupán 83%-a tartozik az államalkotó belaruszok csoportjába. A legnagyobb etnikai kisebbséget a csaknem 0,8 milliós lélekszámú oroszok adják, akik az összlakosság 8,2% teszik ki. Rajtuk kívül számottevő lengyel (294 256 fő; 3,2%) és ukrán (157 871 fő; 1,6%) csoportokat is találunk. Alig valamivel több mint 300 ezren az egyéb kategóriába sorolták magukat (3,2%).

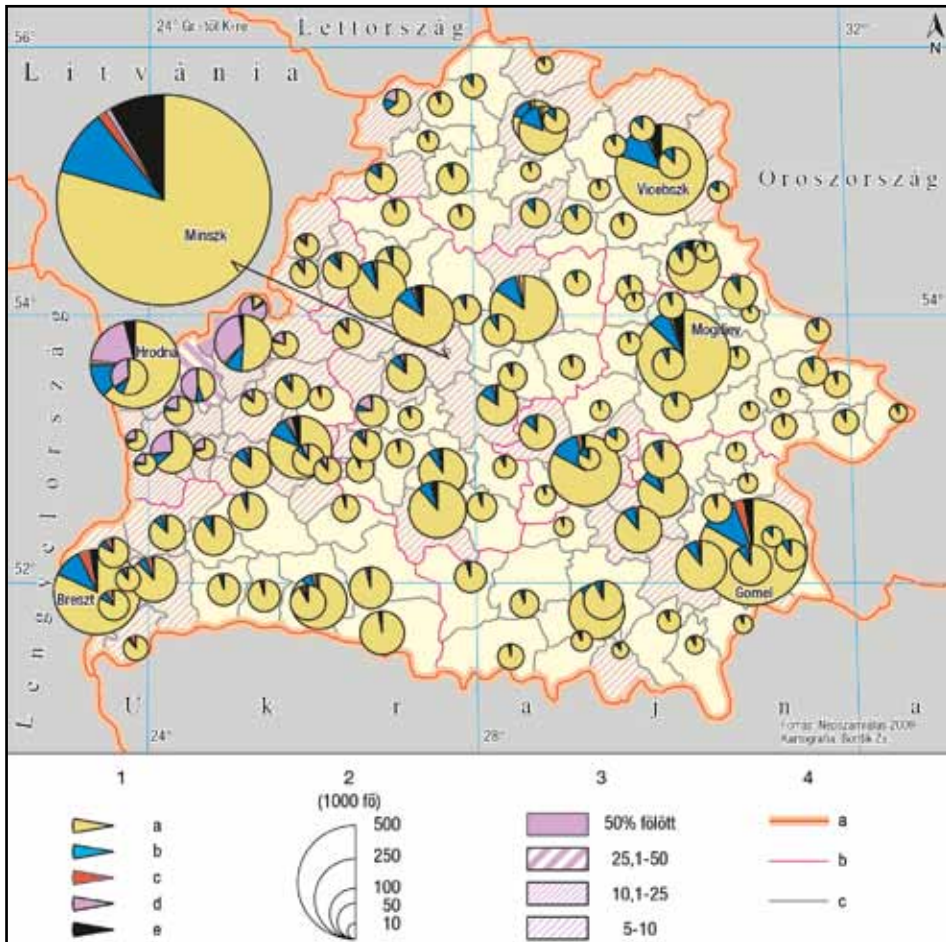
Az etnikai térszerkezetről továbbra is elmondható, hogy az oroszok a nagyobb városokban, a lengyelek a korábbi Lengyelországhoz tartozott, a lengyel kultúra által korábban is erősen érintett területeken, az ukránok (a nagyobb városok mellett) az ország délnyugati csücskében, Breszti körzetben koncentrálódnak (2. ábra). Az orosz lakosság eloszlása viszonylag egyenletes, az ország 19 rajonjában haladják meg a lakosság 10%-át, amelyekből 7, egy város által kijelölt, vagy városok által dominált járás. Legnagyobb 15 ezer főt is meghaladó közösségeik kivétel nélkül városokban figyelhetők meg. Az ukránok a Breszti körzetben, főleg annak két járásban koncentrálódnak, ahol arányuk a 7%-ot is meghaladja (Kamenyec 7,4%; Malorita 7,2%), de jelentős a számuk a körzetek székvárosaiban, ahol kettőben (Breszt, Gomel) számuk több mint 10 ezer fő. Ugyanakkor elmondható, hogy e két kisebbségi csoport egyetlen egy kisebb szubnacionális területen sem teszi ki a helyi lakosság abszolút többségét.

Ezektől alapvetően tér el az országban élő, a rendszerváltás óta fokozódó identitással bíró lengyelek etnikai tere (IWANOW, N. 1994). A kisebbségek közül a lengyelek koncentrációja, csaknem összefüggő településterületet alkotva, a legnagyobb a két világháború között Lengyelországhoz tartozó területeken a Grodnoi körzetben. A 13 járás közül, ahol számarányuk meghaladja a 10%-ot, csupán egy található a Breszti és egy a Polocki körzetben. Koncentrációjuk különösen a litván határ mentén, a határ másik oldalán is nagyjából összefüggő lengyel területhez tapadó két járásban a legnagyobb. A Voronovoi járásban abszolút (80%), míg a Scsucsiniban relatív többséget alkotnak.

A magukat nem a fenti négy kategóriába sorolók közül első helyen kell megemlíteni a 12 ezer főt számláló zsidóságot, akik a 15. századtól élnek ezen a területen. Mellettük jelentős még a cigányok (7079 fő), illetve a németek (2474 fő) száma. A többiek közül kiemelkednek az egykori szovjet térségekből származó, többnyire már többedik generáció óta itt élők. Belarusz szomszédságában levő etnikumok kisebb közösségei mellett (litvánok 5087 fő; moldávok 3465 fő; lettek 1549 fő), jelentősebbek a távolabbi sztyepei (tatárok 7316 fő; csuvasok 1277 fő), kaukázusi (örmények 8512 fő; azeriek 5567 fő; grúzok 2400 fő) vagy közép-ázsiai (türkmének 2685 fő; üzbegek 1593 fő; kazahok 1355 fő) térségekből származók. Mellettük nem túl nagy kínai (1642) és arab (1330 fő) közösségek is színesítik az ország etnikai összetételét.

A lakosság nyelvhasználatának jelenlegi problémái és térbelisége

Mint láttuk a fentiekben, a belaruszok, nemcsak késve próbálták kialakítani az önálló nemzeti tudatukat, hanem ebben a folyamatban a népek, nyelvek, kultúrák között sokkal inkább a helyi identitásképző tényezők maradtak a meghatározóak. A háborúk, a politikai tisztogatások, illetve a marxista ideológia nemcsak a nemzeti gondolat hordozóit szorította háttérbe, semmisítette meg (főként az utóbbi évtizedekben), hanem a nyelvhasználat is valamiféle politikai állásfoglalást tükröz. A rendelkezésre álló adatok leginkább a nyelvi

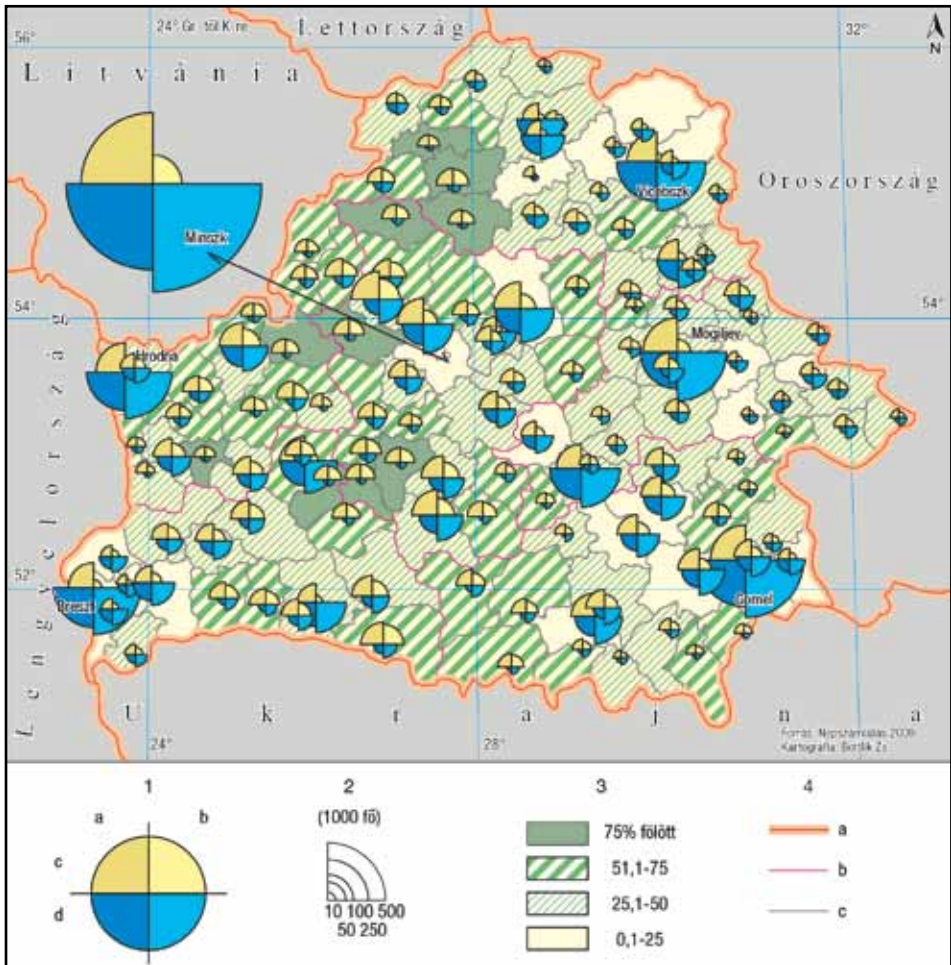


2. ábra A lakosság etnikai megoszlása és a nem belaruszok aránya rajonok szerint Belaruszban (2009)
 Jelmagyarázat: 1 – a lakosság etnikai megoszlása; a – belarusz; b – orosz; c – ukrán;
 d – lengyel; e – egyéb; 2 – a lakosság száma (1000 fő); 3 – a nem belaruszok aránya (%); 4 – Határok;
 a – országhatár; b – voblaszchatár; c – rajonhatár

Figure 2 Ethnic composition of the population and the rate of non-belarusian inhabitants by raions (2009)
 Legend: 1 – Ethnic composition of the population; a – belarusian; b – russian; c – ukrainian;
 d – pole; e – other; 2 – Number of population (1000 inhabitant); 3 – Ratio of the non Belarusians (%);
 4 – Borders; a – Stateborder; b – voblast; c – border; c – raion border

állapotok, illetve a nyelvhasználat szerepének területiségét engedik az alábbiakban megvizsgálni (3. ábra).

A lakosság nyelvhasználata – ahogy láttuk – az idők folyamán legfőképpen a politikai szándék(ok) miatt alakult át többször (BRÜGGEMANN, M. 2014). A 2009-es népszámlálás lehetőséget ad ennek vizsgálatát elvégezni és térbeliségét bemutatni. Jelenleg az országban a modern belarusz nyelv mellett az orosz is hivatalos státuszt élvez 1996 óta. A két nyelv szenderdjei között a különbség jelenleg nem túl nagy (ennek következménye a keverék nyelv (traszjanka) kialakulása, illetve egzisztálása is) és a belarusz nyelvet használók az orosz nyelvben nem egy másik nyelvet látnak. Emiatt az etnikai identitás kifejeződése továbbra sem az anyanyelv, ami a társadalom nyelvhasználatában is tükröződik (BURLYKA, I. 2004).



3. ábra A lakosság megoszlása anyanyelve és használt nyelve szerint, rajonok szerint Belaruszban (2009)
 Jelmagyarázat: 1– A lakosság nyelve és nyelvhasználata: a – anyanyelv; b – nyelvhasználat;
 c – belarusz; d – orosz; 2 – a lakosság száma; 3 – A belarusz nyelvet használók aránya; 4 – Határok;
 a – országhatár; b – voblaszchatár; c – rajonhatár
 Figure 3 Composition of population according to mother tongue and spoken language by raions in Belarus (2009)
 Legend: 1– Native and spoken languages; a – native language; b – spoken language;
 c – belarusian; d – russian; 2 – population number; 3 – Ration of belarusian-speaking people;
 4 – Borders; a – state border; b – voblast border; c – raion border

Ha megvizsgáljuk a nemzetiségi, illetve anyanyelvi adatokat, valamint ezzel összefüggésben a nyelvhasználatot, az alábbi megállapításokat tehetjük. Európai összehasonlításban, miszerint az államalkotó nemzet nyelvét beszéli a lakosság többsége, a legérdekesebb, hogy Belaruszban a népesség 83%-át kitevő, magát belarusz nemzetiségűnek definiáló lakossal szemben, az összlakosság csupán 53%-a állítja magáról, hogy anyanyelve is belarusz. Még drasztikusabb a különbség, ha a belaruszt, mint a társadalomban az egymás közötti kommunikációban használt nyelvet vizsgáljuk, mivel csupán az összlakosság 23%-a mondta azt a népszámlálás során, hogy a belaruszt használja a mindennapi érintkezésben. Ugyanakkor az ország lakóinak csupán 8%-át jelentő orosz nemzetiségűek 41%-a

adta meg anyanyelvként és 70%-a a mindennapi kommunikációban használt nyelvként az orosz. Ezen országos adatokból kiindulva elmondható tehát, hogy napjainkban a belarusz nyelv használata az 1996-tól hivatalos orosz nyelv javára szorult háttérbe (BIEDER, H. 2003; TÖRNQUIST-PLEWA, B. 2005).

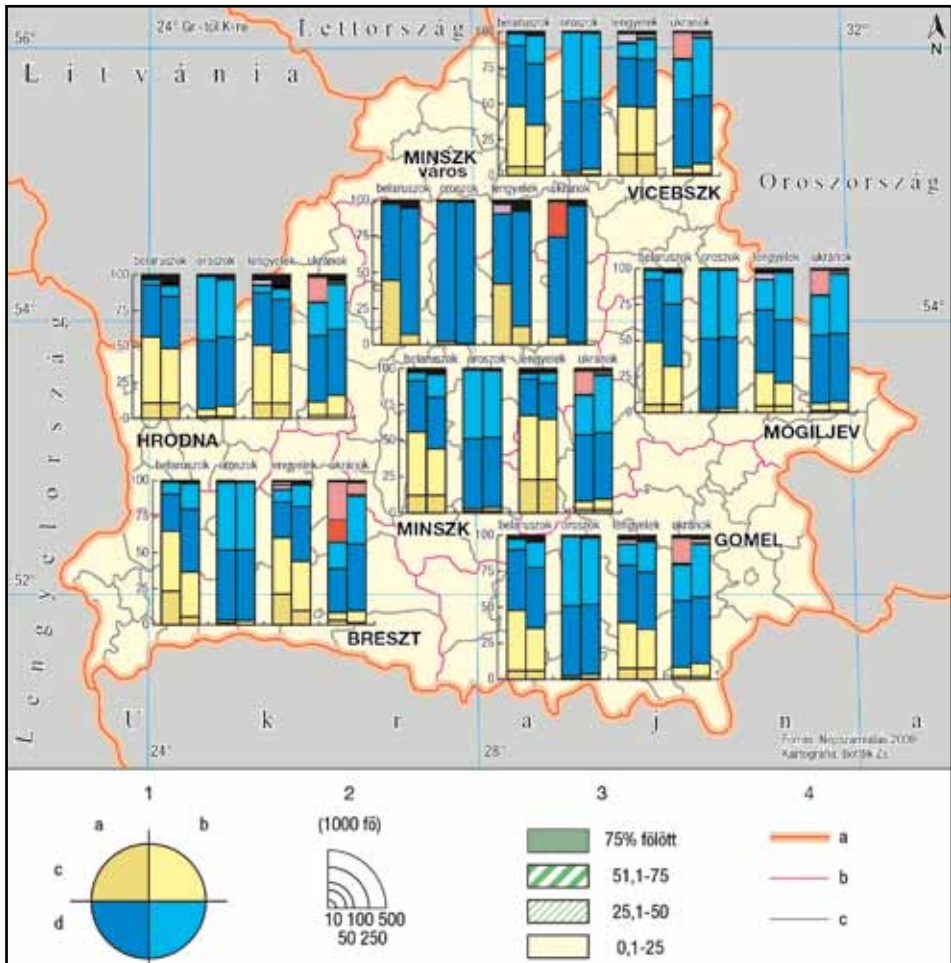
Az anyanyelv és nyelvhasználat tekintetében észrevehető különbségek mutatkoznak az ország különböző körzeteiben (3., 4. ábra). Általában kijelenthető, hogy a magukat belarusz nemzetiségűnek vallók között a belarusz anyanyelvűek száma magasabb mint a nyelvet ténylegesen használók száma. Elmondható továbbá az is, hogy a belarusz nyelvhasználat magasabb a falvakban, ahol a helyi nyelvi sajátosságok egzisztálás általában elszigeteltebb a központi területektől. Többen vannak azok is, akik anyanyelvként adták meg a belaruszt, mint azok, akik használják is a nyelvet. Ugyanakkor a városokban (a breszti körzetet leszámítva) lényegében megegyezik a két adat. A belarusz nemzetiségű lakosság többsége egyértelműen az orosz nyelvet preferálja, leginkább a korábban tárgyalt történelmi, illetve etnolingvisztikai okok, valamint a részben ebből következő tény miatt, miszerint az országban az orosz nyelv is hivatalos státuszt kapott 1996-ban.

A nyelvhasználat területisége is érdekes képet mutat. Azok a járások, ahol a lakosság többsége a belarusz nyelvet preferálja a mindennapi élete során, leginkább az ország városhiányosabb ÉNy-i részében koncentrálódnak, amely térségek korábban szorosabban kötődtek a lengyel hatalmi centrumhoz, illetve a két világháború között Lengyelországhoz tartoztak. Ezeken a területeken vélhetően a nyelvhasználatban tetten érhetünk olyan attitűdöket, amelyek korábban a nyugati, lengyel kultúra, a szovjet időszakban pedig a ruszifikáció ellenpontjaként funkcionáltak. Jelenleg tehát a nyelvhasználatban észlelhető különbségek jelzik leginkább az ország kulturális pufferzóna jellegét. Ugyanakkor az ország más társadalmi dimenziójában, gazdasági orietációjában megfigyelhető Oroszország felé fordulás manapság sem teszi lehetővé a nyelvi alapon történő különbségek hangsúlyozását és a nyelvhasználat megmarad amolyan politikai állásfoglalásként (ALEXANDROVA, O., TIMMERMANN, H. 1997; GOLZ, S. 2011).

Az orosz nyelv elterjedése miatt nem csoda, hogy a magukat orosz nemzetiségűnek vallók között az anyanyelv és a kommunikáció nyelve is az orosz, körükben csak elenyésző azok száma, akik a belaruszt adják meg anyanyelvként, illetve használják a belaruszt a mindennapi kommunikációjuk során. Ők főleg a vidéki térségekben leginkább, Hrodna voblaszcban élnek, ahol a legelterjedtebb a belarusz nyelv használata.

Még érdekesebb megvizsgálni a Belaruszban élő lengyelek és ukránok anyanyelvi megoszlását, valamint nyelvhasználati szokásaikat. Az etnikai törzsterületükön élő lengyel nemzetiségűek nyelvi asszimilációját jelzi, hogy csupán kisebb részük vállalja anyanyelvét, főleg a falusi térségekben. Nyelvhasználatukban leginkább a többségi belarusz lakosokhoz idomulnak; ahol a belarusz nyelvhasználat erős ott ők is inkább a belaruszt (a városokban inkább az orosz) használják. A távolabbi területeken élő – igaz elenyésző számú – lengyel nemzetiségűek magasabb arányban adják meg a lengyelt anyanyelvként, és nyelvhasználatukban inkább az orosz nyelvet preferálják. Vélhetően ők a törzsterületükről elszármazott, a migrációba inkább bekapcsolódó értelmiségiek, akik éppen ezért erősebb identitással rendelkeznek. Esetleg a helyiekkel szemben erősebben kötődnek etnikai származásukhoz, amit az adatközlésnél is vállalnak.

Hasonló a helyzet az ukrán nemzetiségűek esetében is. A Breszt környéki, autochtonnak számító ukrán nemzetiségűek a lengyeleknél nagyobb arányban adják meg saját nyelvüket anyanyelvként, és ez a falvakban markánsabban meg is jelenik az ukrán nyelvhasználatban is. Ez a tény az ukránok esetében az e területektől távolabb élőknél is megfigyelhető, természetesen kisebb mértékben.



4. ábra A lakosság anyanyelve és otthon használt nyelve etnikumok és településtípus szerint Belarusz voblaszcjaiban (2009)

Jelmagyarázat: 1 – A lakosság anyanyelve és otthon használt nyelve településtípusok szerint, a – belarusz; b – orosz; c – ukrán; d – lengyel; e – egyéb; f – városokban; g – falvakban; 2 – a főbb etnikumok anyanyelve és otthoni nyelvhasználat; a – anyanyelv; b – otthon használt nyelve; 3 – Határok; a – országhatár; b – voblaszchatár; c – rajonhatár

Figure 4 Native language and spoken language of the population according to ethnicity and settlement type in the voblasts of Belarusia (2009)

Legend: 1 – Native language and spoken language of the population according to settlement type, a – belarusian; b – russian; c – ukrainian; d – polish; e – other; f – urban settlements; g – rural settlements; 2 – native and spoken language of principal ethnic groups; a – native language; b – spoken language; 3 – Borders; a – state border; b – voblast border; c – raion border

Összefoglalás

Összegzésképpen megállapítható, hogy Európa keleti felére jellemző identitásképző tényezők, illetve azok gyengeségei vagy hiányai, valamint a más etnikai alapokon nyugvó idegen hatalmi struktúrák dominanciái csupán igen ritkán kedveztek a belarusz öntudat kialakulásának. Az etnikai térszerkezet történeti áttekintéséből pedig az látható, hogy a mai

Belarusz területén élők etnikai megoszlása lassan, de biztosan a 20. században a(z orosz) homogenizáció irányába mozdult el. Ugyanakkor az ország jelenleg sem tekinthető homogén nemzetállamnak.

Az erős nemzetudatú, szilárd állami struktúrákkal rendelkező, olykor nagyhatalmi szerepre törekvő környező népek között kialakuló geopolitikai pufferzónában a helyzet hosszú távon nemcsak az önálló állam kialakítását, hanem a nyelvi és kulturális különállást reprezentáló dimenziók megerősítését is akadályozták. Emellett a hiányzó karakteres nemzeti identitás mellett/helyett megerősödött a szovjet embereszmény ideológiája. Így nem csoda, hogy Európa keleti felében a politikai rendszerváltást, valamint a Szovjetunió összeomlását követően elnyert állami függetlenséget a politika, illetve a társadalom nem egy karakteresebb, a helyi etnikai identitás kialakítása, hanem sokkal inkább a korábbi keleti kulturális (hatalmi) központ felé fordulva képzelte el az utóbbi két évtizedben.

Ennek következtében a korábbi etnikai térszerkezet által is kifejezésre jutott erős történelmi gyökerekkel rendelkező multikulturális szituáció megkopott. Ugyanakkor ezek a különbségek leginkább a lakosság mai nyelvhasználatban tükröződnek és a hagyományos földrajzi és társadalmi dimenziókban (vidék-főváros, kelet-nyugat, szegény-gazdag) követhetőek leginkább.

BOTTLIK ZSOLT

ELTE TTK Földrajz- és Földtudományi Intézet, Budapest

agria@gmx.net

IRODALOM

- ABDSIRALOWITSCH, I. 2009/2010: Der urewige Weg. Untersuchungen über eine weißruthenische Weltanschauung. Albaruthenicus 2009 – Год Беларускі 2009. дзесяты том; Рэдактар Сакрат Яновіч. Кrynki: Villa Sokrates pp. 39–59. Fortsetzung. Albaruthenicus 2010 – Год Беларускі 2010. адзінаццаты том; Рэдактар Сакрат Яновіч. Кrynki: Villa Sokrates pp. 7–27.
- ALEXANDROVA, O. – TIMMERMANN, H. 1997: Integration und Desintegration in den Beziehungen Russlands – Belarus' - GUS. – Osteuropa 47. 10-11. pp. 1022–1037.
- ACKERMANN, F. 2006: Ein sowjetisches Mitteleuropa. – Annus Albaruthenicus 2006 – Год Беларускі сёмы том 2006. Рэдактар Сакрат Яновіч. Кrynki: Villa Sokrates, pp. 7–31.
- ACKERMANN, F. 2011: Die eigentliche Minderheit? Die staatliche Inszenierung weißrussischer Ethnizität in der Republik Belarus – BOHN, T. M. – SHADURSKI, V. (Hrsg.): Ein weißer Fleck in Europa...: Die Imagination der Belarus als Kontaktzone zwischen Ost und West, transcript Verlag, Bielefeld pp. 233–241.
- BIEDER, H. 2000: Konfession, Ethnie und Sprache in Weißrussland im 20. Jahrhundert. – Zeitschrift für Slawistik Jg. 45. 3. pp. 200–214.
- BIEDER, H. 2003: Die Normentwicklung der ostslawischen Standardsprachen in der postsowjetischen Periode. – Wiener Slawistischer Almanach 52. pp. 19–35.
- BOTTLIK Zs. 2010: Etnikai földrajzi kutatások a Kárpát-Balkán régióban. – SZÁM-TÉR-KÉP, Budapest. 208 p.
- BOTTLIK Zs. 2013: A lengyel etnikai törzsterület földrajzi vizsgálata. – Földrajzi Közlemények 137. 2. pp. 133–152.
- BRÜGGEMANN, M. 2014: Zwischen Anlehnung an Russland und Eigenständigkeit: Zur Sprachpolitik in Belarus'. – Europa Ethnica 71. 3-4. pp. 88–94.
- BURLYKA, I. 2004: Do Belarusians Speak Belarusian in the Street? – Annus Albaruthenicus 2004 – Год Беларускі пяты том 2004. Рэдактар Сакрат Яновіч. Кrynki: Villa Sokrates, pp. 103–109.
- DINGLEY, J. 2001: Sprachen in Weißrussland bis zum Ende des 19. Jhs. – BEYRAU, D. – LINDNER, R: Handbuch der Geschichte Weißrusslands Vandenhoeck & Ruprecht Verlag, Göttingen. pp. 437–450.
- EBERHARDT, P. 2000: Polacy na Kresach Wschodnich – rodowód, dzieje. – Przegląd Geograficzny T. 62. 1-2. pp. 5–14.
- EBERHARDT, P. 2001: Ethnic groups and population Changes in twentieth-century Central-Eastern Europe. – M.E. Sharpe Amonk, New York. 559 p.
- EBERHARDT, P. 2002: Ethnic problems in Poland and in her eastern neighbours. – Geografický Časopis 54. 3. pp. 191–201.

- GOLZ, S. 2011: Quo Vadis, Weißrussisch; Entwicklungslinien einer (Standard)Sprache – BOHN, T. M. – SHADURSKI, V. (Hrsg.): Ein weißer Fleck in Europa...: Die Imagination der Belarus als Kontaktzone zwischen Ost und West, transcript Verlag, Bielefeld pp. 39–47.
- HORALEK, K. 1967: Bevezetés a szláv nyelvtudományba. – Tankönyvkiadó, Budapest 502. p.
- IOFFE, G. 2003a: Understanding Belarus: Question of Language. – Europe-Asia Studies 55. 7. 1009–1047.
- IOFFE, G. 2003b: Understanding Belarus: Belarussian Identity – Europe-Asia Studies 55. 8. 1241–1272.
- IOFFE, G. 2006: The phenomenon of Belarus: A book review essay. – Eurasian Geography and Economics 47. 5. pp. 622–634.
- IWANOW, N. 1994: Die Polen in Weißrusslands. – Osteuropa 44. 5. pp. 473–482.
- KNAPPE, E. – WUST, A. – RATCHINA M. 2012: Weißrussland – Aktuelle Probleme und Entwicklungen, Daten-Fakten-Literatur 11. zur Geographie Europas Leibniz Institut für Länderkunde, Leipzig 124 p.
- LAGZI G. 2001: A szovjet rendszér öröksége: Nemzet- és államépítési nehézségek Belaruszban az 1990-es években – Pro Minoritate 10. év. 2. sz. pp. 187–206.
- LOJKA, P. 2001: Der Zerfall der Kiewer Rus und das Fürstentum Polozk (9. bis 12. Jh.). – BEYRAU, D. – LINDNER, R.: Handbuch der Geschichte Weißrusslands Vandenhoeck & Ruprecht Verlag, Göttingen 69–79.
- MARK, R. A. 2011: Eine verspätete Nation; Anfänge weißrussischer Identitätsfindung im ausgehenden Zarenreich. – BOHN, T. M. – SHADURSKI, V. (Hrsg.): Ein weißer Fleck in Europa...: Die Imagination der Belarus als Kontaktzone zwischen Ost und West, transcript Verlag, Bielefeld pp.139–150.
- MARPLES, D. R. 1999: Belarus a denationalized nation. – Harwood academic publishers, Amsterdam 139 p.
- OSWALT, J. 2001: Die Regionen Weißrusslands im Zeitalter der Konfessionalisierung. – BEYRAU, D. – LINDNER, R.: Handbuch der Geschichte Weißrusslands Vandenhoeck & Ruprecht Verlag, Göttingen pp. 344–358.
- PETE M. 2016: A mai nemzetállami területek kialakulásának sajátosságai Kelet-Közép-Európában. – Földrajzi Közlemények, 140.1. pp. 13–25.
- RADZIK, R. 2002: Between Russia and Poland: national and cultural evolution of the Belarussian society in last two centuries. – Annus Albaruthenicus 2002 – Год Беларускі 2002. Рэдактар Сакрат Яновіч. Krynki: Villa Sokrates, pp. 7–13.
- RYKAŁA, A. 2013: Ethno-Religious Heritage of Former Eastern Territories of the Polish-Lithuanian Commonwealth in Contemporary Poland. – European Spatial Research and Policy 20. 1. pp. 46–71.
- ROMSICS I. 1998: Nemzet, nemzetiség és állam Kelet-közép- és Délkelet-Európában a 19. és 20. században. – Napvilág Kiadó, Budapest. 419 p.
- ROWLAND, R. H. 2003: Nationality Population Trends in Belarus during the Recent Intercensal Period 1989–1999 – Eurasian Geography and Economics 44. 7. pp. 535–556.
- SAHANOVITSCH, H. 2001: Der Eintritt des Großfürstentums Litauens in die polnische Adelsrepublik: Weißrussland im 16 und 17. Jh. – BEYRAU, D. – LINDNER, R.: Handbuch der Geschichte Weißrusslands Vandenhoeck & Ruprecht Verlag, Göttingen pp. 93–105.
- SAVITZKAYA, N. 2011: Weißrussisch: Eine Verkehrssprache oder eine Sprache von Verkehrsschildern? – BOHN, T. M. – SHADURSKI, V. (Hrsg.): Ein weißer Fleck in Europa...: Die Imagination der Belarus als Kontaktzone zwischen Ost und West, transcript Verlag, Bielefeld. pp. 27–38.
- SMALIANCHUK, A. 2007: Belarussian National Idea in the Early Twentieth Century. – Annus Albaruthenicus 2007 – Год Беларускі восьмы том 2007. Рэдактар Сакрат Яновіч. Krynki: Villa Sokrates, pp. 55–69.
- ŠIBEKA, Z. 2011: Von der urbanen zur nationalen Identität. die belarussische Variante. – BOHN, T. M. – SHADURSKI, V. (Hrsg.): Ein weißer Fleck in Europa...: Die Imagination der Belarus als Kontaktzone zwischen Ost und West, transcript Verlag, Bielefeld. pp. 99–106.
- TREPTE, H.-C. 2004: Das Problem der „Hiesigen“ (Tutejsi) im polnisch-weißrussischen Grenzraum – Regionale Identitäten. – Annus Albaruthenicus 2004 – Год Беларускі пяты том 2004. Рэдактар Сакрат Яновіч. Krynki: Villa Sokrates, pp. 67–84.
- TSCHAKWIN, I. 2001: Kulturgeographie und ethnischer Wandel der Weißrussen in Mittelalter und früher Neuzeit – BEYRAU, D. – LINDNER, R.: Handbuch der Geschichte Weißrusslands Vandenhoeck & Ruprecht Verlag, Göttingen pp. 334–343.
- TÖRNQUIST-PLEWA, B. 2005: Language and Belarussian Nation-Building in the Light of Modern Theories on Nationalism. – Annus Albaruthenicus 2005 – Год Беларускі шосты том 2005. Рэдактар Сакрат Яновіч. Krynki: Villa Sokrates, pp.
- ZERASCHKOWITSCH, P. 2001: Ethnischer Wandel und Nationalitätenpolitik in den weißrussischen Provinzen (1795–1914). – BEYRAU, D. – LINDNER, R.: Handbuch der Geschichte Weißrusslands Vandenhoeck & Ruprecht Verlag, Göttingen. pp. 359–376.
- ZOLTÁN A. 2002: Egy különleges szláv nyelv: a fehérorosz. – Kisebbségkutatás. 11. 2. pp. 602–606.
- ZOLTÁN A. 2004: Egy többségi nyelv kisebbségben: a fehérorosz nyelv elnémulása. – Kisebbségkutatás. 13. 1. pp. 67–75.

Források

- Брук С. И.–Апенченко В. С. (отв. ред.) 1964: Атлас народов мира. – Издательство: М. Академии наук, Москва. 184 р.
- ПЕРВАЯ ВСЕОБЩАЯ ПЕРЕПИСЬ населения Российской Империи 1897 г. Под ред. Н.А.Тройницкого. т. II. Общий свод по Империи результатов разработки данных Первой Всеобщей переписи населения, произведенной 28 января 1897 года. С.-Петербург, 1905. Таблица XIII. Распределение населения по родному языку.
- ПЕРЕПИСЬ НАСЕЛЕНИЯ 2009: Национальный состав населения Республики Беларусь том III Минск – 2011 WAKAR, W. (1917): Rozwój terytorialny narodowości polskiej Part 3. Statystyka narodowościowa Królestwa Polskiego