



>> NÉZZÜK EGYÜTT...

Nemes-Lampérth József képeit!

A tájképek legtöbbször a természet egy-egy szegletét ábrázolják, gyakran távlatból mutatják a tópartot, a folyókanyart, hegyeket, dombokat vagy éppen „az Alföld tengersík vidékét”. Ritkábbak a városi környezetet megjelenítő tájképek. Nemes-Lampérth József mindössze harminchárom évet élt, viszonylag keveset festett, de képeinek nagy részén városi, gyakran külvárosi tájat látunk.

A családi krónika szerint nemesi származású volt - a 19. század végi Magyarországon ez még

rangot jelentett -, mégis nehéz körülmények között nőtt fel Budapesten. Eredetileg Lampérth Józsefnek hívták, művésznévként vette fel a Nemes előtagot. A budapesti Iparművészeti Iskolában tanult rajzolni, felvették a Képzőművészeti Főiskolára is, ahová csak egy évig járt. Esti rajzórakon képezte magát, és még húszéves sem volt, amikor a Nemzeti Szalonban szerepelt képével, a Szépművészeti Múzeum pedig vásárolt is tőle. Egyre közelebb került Kassák Lajos köréhez - vele már foglalkoztunk a Szitakötőben -,

a Ma című lap is rendszeresen közölte rajzait.

Egy tragikus esemény fordulatot hozott életében és festészetében is. A *Ravatal* című képe halott apját ábrázolja. A képhez kötődő történet nemcsak a művész lobbanékony természetéről árulkodik, hanem felismerhetjük korán jelentkező betegségének tünetét is. Egy kiállításon ugyanis dühroham tört rá - valószínűleg összeszólalkozott festőtársaival -, és karddal (vajon miért viselt kardot egy kiállításon?) belevágott az apját ábrázoló képbe. A kard pengéje visszapattant a keretről, el is tört, és megsebesítette a művészt. Micsoda jelenet lehetett!

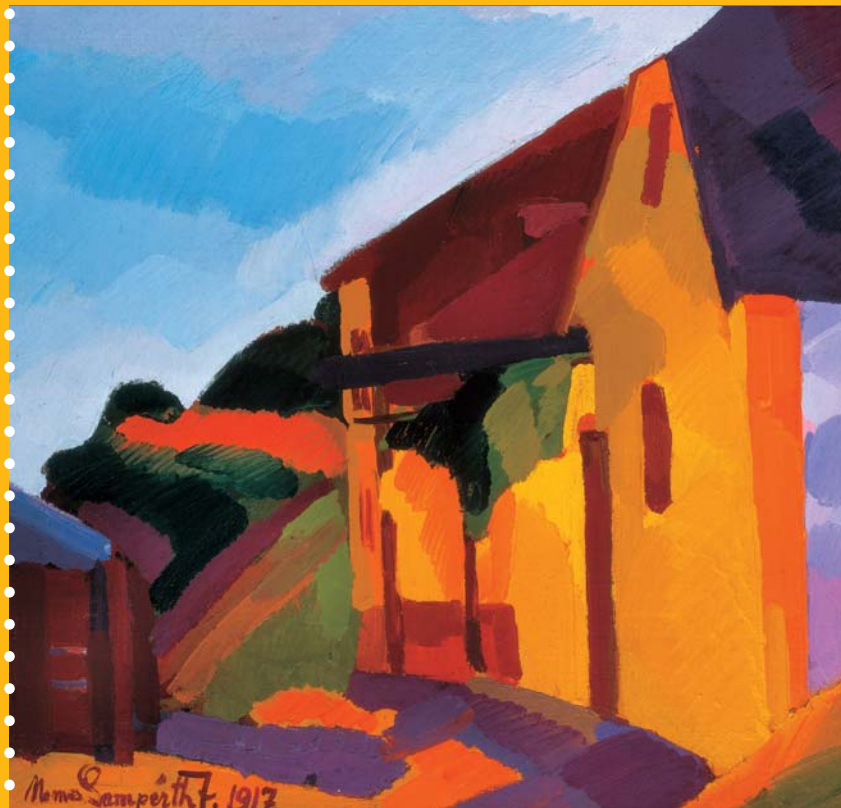
Párizsba 1913-ban jutott el, ahol művészi látásmódjára elsősorban Cézanne (ejtsd: szézán) és a Vadak nevű csoport hatott. Különösen élénk színeket használt, finom árnyékolás helyett erős színtömbök láthatók képein.

Az első világháború kitörésekor tért haza, és bevonult katonának. Többször is megsebesült, bal keze lebénult. A harcok élménye is súlyosbította idegbetegségét. Leszerelése után, az 1919-es Tanácsköztársaság idején festőnövendékeket tanított, élvezte a fiatal hallgatók lelkesedését, és hogy átadhatja tudását. A tanácsköztársaság bukása után sok művészhez, tudóshoz hasonlóan el kellett hagynia az országot. Berlinben izgalmas, friss szellemű kulturális közegre talált. Végre rengeteget dolgozhatott. Ráadásul felkarolta egy galériatulajdonos, és alkalmat nyílt neves művészekkel, például Moholy-Nagy Lászlóval együtt kiállítani. Úgy tűnt, a nehézségek után jobbra fordul sorsa. A sikeres berlini kiállításon felfigyelt rá egy svéd gyűjtő, vásárolt tőle, sőt meghívta pompás villájába. Svédországban életében először volt pénze drága festékekre, vásznakra. Addig sokszor csak rajzokat készített, mert nem tudott festéket venni. Életműve a svéd kaland után nem sokkal véget is ért. Hazatérése után kórházba került, igaz, ott is, még utolsó hónapjaiban is festett. Összesen tíz évig alkotott, a tájképeken kívül festett csendéletet, portrét és aktot.

Három Nemes-Lampérth-képet láatsz itt. Mindhárom tájkép, de nagyon szokatlanok. Te rajzoltál, festettél már ilyen színekkel házakat, utcát? Az élénk, vibráló árnyalatok és a határozott vonalvezetés több korabeli művészeti irány képviselőinél megfigyelhető. Nemes-Lampérth színes mozgalmassága azonban feltűnően egyedi. Persze minden jelentős alkotónak vannak csak rá jellemző kifejezési formái.

Nemes-Lampérth nagyon fiatalon, az 1913-as budapesti futurista kiállításon láthatott harciasan harsány képeket. Rá is hatott ez a bátor, a valóság

részletgazdag ábrázolásától elszakadó festésmód. Bár a tájképeken nincs mozgó alak, a satírozás és a meleg árnyalatok használata mégis rendkívül mozgalmassá és erőteljessé teszi a képeket. A poszteren látható *Horgony utcai részlet* a budapesti Tabán falusias környezetét örökíti meg. A Gellért-hegy oldalában lakott ekkoriban, tehát közvetlen környezetét festette meg.



Az élénk színekbe öltöztetett házak mintha díszletek lennének a szürke mindennapokhoz. Mit gondolsz: igazán vidámak ezek a színek, vagy inkább nyugtalanítóak?