

# SZOLNOK MEGYE FÁSÍTÁSI KÉRDÉSEI

## I. A FÁSÍTÁS SZEREPE ÁLTALÁNOSÁGBAN

Szolnok megye a felszabadulás előtti 0.7 százalékos fásítottságával az ország legfátlanabb megyéje elnevezést „érdemelte ki.” Pedig a természeti adottságok, vagy akár a növénytenyésztési viszonyok itt sem mostohábbak, mint a Magyar Alföld többi, ha nem is kielégítő mértékű, de mégis nagyobb fásítottságú területein.

A fásítás szükségessége ma már nem vitatott. Mélyreható és kiterjedt vizsgálatok, kísérletek egész sora bizonyítja a fásítás előnyeit, mondhatjuk: nélkülözhetetlen voltát, — akár növénytermesztési, akár közszükségleti, akár pedig közegészségügyi és esztétikai vonatkozásaiban nézzük e kérdést. Tudjuk, hogyha a fásítás nem is változtathatja meg az éghajlatot, de döntő mértékben befolyásolhatja az éghajlati tényezők érvényesülését, ezen keresztül elsősorban az illető vidék vízgazdálkodási viszonyait.

A megfelelő összetételű fasorok, erdősávok megtörik a szél erejét, miáltal nő a levegő páratartalma, csökken a termesztett növények párolgási vízszükséglete, csökken a talajpárolgás, de megszűnik a termőtalaj felszínének szél-okozta deflációs pusztulása is. A védett területeket a hó egyenletesen borítja, a hótorlaszok, — fűvások elmaradnak, az egyenletes hóboritottság megakadályozza a terület egyes részeinek mély átfagyását, így a tavaszi olvadékvíz nagyobb része jut helyben a talajba, kevesebb lesz a felszínen összefutó belvíz. A levegő nagyobb relatív páratartalma, a kiegyenlített hőmérsékleti viszonyok következtében a harmatképződés rendkívüli intenzív. Összegezőképpen elmondhatjuk, hogy a fásításokkal védett területek vízgazdálkodási viszonyai annyira megjavulnak, hogy mintegy természetes víztárolórendszerként foghatjuk azokat fel. A mezővédő fásítások fontosságára jellemző, hogy a Viljamsz-féle komplexumban, amelynek főcélja köztudomásúan a talaj termőerejének fokozása és magas szinten tartása, igen jelentős helyet foglalnak el.

Számszerű vizsgálatok bizonyítják, hogy az erdősávok védelme alatt — bár a közvetlenül szomszédos keskeny területsávon valamivel csökken a hozam, — a gabonafélék, kapás- és takarmánynövények 30—50 százalékos terméstöbbletet is hoznak.

A fa mint közszükségleti cikk ugyancsak nélkülözhetetlen. Világgazdasági jelentőségében a legfontosabb anyagok sorrendjében közvetlenül az élelmiszerek után a második helyen áll. Nyomasztó hiányát ma is érezzük, pedig a faszükséglet rohamosan emelkedik. Végül kultúrállamban a fásítás közegészségügyi szerepe, a kulturált ember szemében pedig esztétikai értéke is nagy súllyal esik a latba.

Az elmondottak általánosságban emelik ki az erdők, erdőpászták, fasorok nagy szerepét az ember életében. Mindezek fokozott mértékben jelentkeznek Szolnok megyében, amelynek mezőgazdasági területei nem nélkülözhetik a fásításnak terméseredményt növelő hatását, amelynek csak mezőgazdasági iparcikkszükséglete nagy mennyiségű faanyagot kíván, amelynek tikkasztó, forró szelű nyári napjaitól ember és állat egyaránt mérhetetlenül sokat szenved. Igen nagy szerepe van a fátlanságnak abban, hogy a statisztikai adatok tanúsága szerint a tüdővészben megbetegedettek és elhaltak arányszáma éppen az Alföldön a legnagyobb. Mindezek felismerése odavezetett, hogy a Szolnok megyei erdők kezelésére, a fásítások irányítására a földművelésügyi kormányzat 1950-ben önálló megyei erdőgazdaságot, majd 1952-ben erdőtelepítőállomást szervezett. E szervezeti változás nyomán ugrásszerűen emelkedtek a fásítás mennyiségi és minőségi jelzőszámai.

## II. A MEGYE TÁJI ADOTTSÁGAI FÁSÍTÁSI SZEMSZÖGBŐL

Erdősítés, ill. az erdőn kívüli fásítás nézőpontjából a megye termőhelyei négy nagyobb csoportba foglalhatók, és pedig: 1.) a Jászság homokos vidéke, 2.) a Tisza hullámtere, 3.) a jó minőségű, mély termőrétegű mezőségi, réti agyag- és öntéstalajok, végül 4.) a szikes, a sekély termőrétegű (rejtett szikes altalajú) és egyéb talajhibás területek. Mivel a talaj fizikai szerkezete, kémiai összetétele, vízgazdálkodási tulajdonsága tekintetében e csoportok lényeges eltérést mutatnak a fatenyésztés nézőpontjából, fásítási lehetőségeik és magának a fásításnak a céljai is jelentősen mások lehetnek.



1. A jászági homokvidék egy részében az ország legszárazabb területébe esik. (A csapadék évi átlaga 500 mm-en alul van.) A homok egyes helyeken még ma is mozgásban van, de a már megkötött részeken is sok helyütt jelentős mértékű homokverés veszélyezteti a mezőgazdasági termelést. A legjobb termőerejű fekete-barna homoktól a — leginkább a hátakon található — sülevényes, tápanyagszegény, rossz vízgazdálkodású homokig sok átmenet található, legtöbbször igen tarka változatosságban. A homokdombok közt húzódó mélyedések leginkább erősen sós, esetleg már szódás, könnyen mocsarasodó szikes területek. Ez utóbbiak fásításra számba nem jöhetnek, mert a nagy töménységű só, ill. szódaoldat a fákra mérgező hatású.

Ezen a vidéken a fásítás főcélja a mozgó homok végleges megkötése, a homokverés megakadályozása, továbbá a gyenge minőségű, mezőgazdasági művelésre gazdaságosan nem használható területek befásítása. Az előbbi esetben tehát az elsőrangú feladat a mezőgazdasági termelés megsegítése, a közegészségügyi viszonyok megjavítása (a levegő pormentesítése), az utóbbiban pedig a faanyagtermelés. Természetesen mindkét fajta hatás meglehetősen szoros kapcsolatban van egymással. Mindenekelőtt a homokdombháton kell zárt erdőket, erdősávokat létesíteni, miál-



Hároméves védőerdősáv az Öntözési és Talajjavítási Kutató Intézet kísérleti gazdaságában „keresztmetszet”-nézetben. Igen jól kivehető a sáv közepe felé egyre erősebb hófogó hatás, aminek következtében a hó az erdősávban bogárhátszerűen rakódott le.

Rajz a szerző eredeti felvétele alapján.

tal a mélyebben fekvő területek máris jelentős védelmet kapnak. Ezt a védelmet azzal fokozzuk, hogy célszerűen, átlagosan mintegy 375 m-ként az uralkodó szélirányra (ÉNY—DK) merőlegesen, illetve keresztirányban mintegy 750 m-ként elhelyezett fapasztákat, fasorokat állítunk a szél útjába. Ezzel a módszerrel a homokverés és a futóhomok mozgása gyakorlatilag teljesen megszüntethető, amint azt a múlt században végzett híres deliblái fásítások hatása mutatja. A szél erejének megtörése nemcsak a mezőgazdaság, de a gyümölcsstermesztés nézőpontjából is fontos, merthízen így nagyban csökken a gyümölcs hullás veszélye. A mikroklímatis viszonyok megjavítása érdekesen célszerű az esetleg jobbminőségű, de beékeltségük-nél, kis területük-nél vagy egyéb okoknál fogva nagyüzemi mezőgazdasági művelésre alkalmatlan területeket is beerdősíteni.



A jászsági homokok, a fák igényeit figyelembevéve, általában jobb feltételeket nyújtanak, mint a szélsőségesen rossz Duna-Tisza közti homokok. Célszerűség és gyakorlati alkalmazhatóság tekintetében főfajuk az akác. A lakosság legkedveltebb fája, mert könnyen megtelepíthető, gyorsan növekedő, fája a házi szükséglet igényeit mind szerszámra, mind pedig tűzifa tekintetében jól kielégíti. Az akác azonban a termőhellyel szemben az egyik legigényesebb fa: jó táperőben lévő, jól szelődött, jó vízgazdálkodású talajt kíván. Ahol ezek az előfeltételek csökkentett mértékben vagy egyáltalán nincsenek meg, ott az akác csak tengődik, kezdeti gyors fejlődése megáll, koronája alacsony, szétterülő, fája rideg, könnyen törő lesz, esetleg a fa ki is pusztul. Ezt a képet láthatjuk a homokdombok tetején legtöbbször, ahonnan a szélnek talajt pusztító munkája elhordta a tápanyag- és vízgazdálkodásban annyira fontos szerepet játszó humuszt, és ahol az altalajvíz is legtöbbször csak nehezen elérhető mélységben van.

Az ilyen szélsőségebb minőségű területeken a védőerdők és nagyobb zárt erdők telepítésénél elsősorban a fekete és az erdei fenyő jöhet számításba. Ezek, különösen pedig a fekete fenyő, a termőhely mostohaságaival eléggé jól megbirkózhatnak. Bár a legtöbb esetben nem adnak elsőrendű méretű szálfát, de a szél- és talajvédelem szerepét jól betöltik, tühullásukkal humuszban gazdagítják a talajukat, és ami elsősorban fontos, egyáltalán megmaradnak. Általánosságban a fekete fenyő a silányabb, szárazabb részekre, az erdei fenyő ellenben már a valamivel jobb, üdőbb foltokra való. A homokverés a fiatal fenyőtelepítésekben is sok kárt okoz, ezért helyes eljárás, ha a fenyők közé akácot is telepítünk azzal a céllal, hogy az első években mégiscsak gyorsabban növekedő akác népi talaj- és szélvédelmet nyújtson. Ugyiszint jó eredményt ad a nem túl szélsőséges termőhelyeken a **fehérnyár** telepítése is.

A jobb, sötétebb színű talajok térszínileg mindig mélyebben fekszenek. Ezek nem már igényes fajafajokat is meg lehet telepíteni. Ilyen a **kocsányos tölgy**, a **fehér- és szürke-**, a **kanadai** és az **óriás (robuzta) nyár**. A mélyebb területeken az akác telepítésének sok esetben a magasabb talajvízszint szab határt, ez a körülmény viszont még nagyon jól kielégítheti az ugyancsak gyorsan növekedő nyárfélék igényeit. A nyárak ipari felhasználásra elsőrendű faanyagot nyújtanak, viszont tüzelőértékük csekélyebb, miéért az egyéni fásításoknál kevésbé szívesen alkalmazták az utóbbi időkig. Gyors növekedésük, nagy ipari hasznuk miatt az akác mellett az erdőnkívüli fásításoknál (fasorok, tanyafásítások) a nyáraknak kell vezető szerepet juttatni. Viszont a jászsági homoktájrma ma annyira jellemző **jegenyenyár** telepítése e fajafaj csekély gazdasági értéke miatt nem indokolt. A kocsányos tölgy lassúbb növekedése miatt elsősorban a jobb talajokon végrehajtott erdőszertü telepítések fája, amely kiváló műszaki tulajdonságainál fogva nem nélkülözhető fajafaj. Biológiai és egyéb erdőművelési követelmények miatt a felsorolt fajafajokat az erdők és erdőszertü (fapasz-ták) létesítésénél nem magukban, hanem különféle kísérő fajafajokkal együtt telepítik, ezek azonban már nem annyira jellegzetes fajafajai a tájnak.

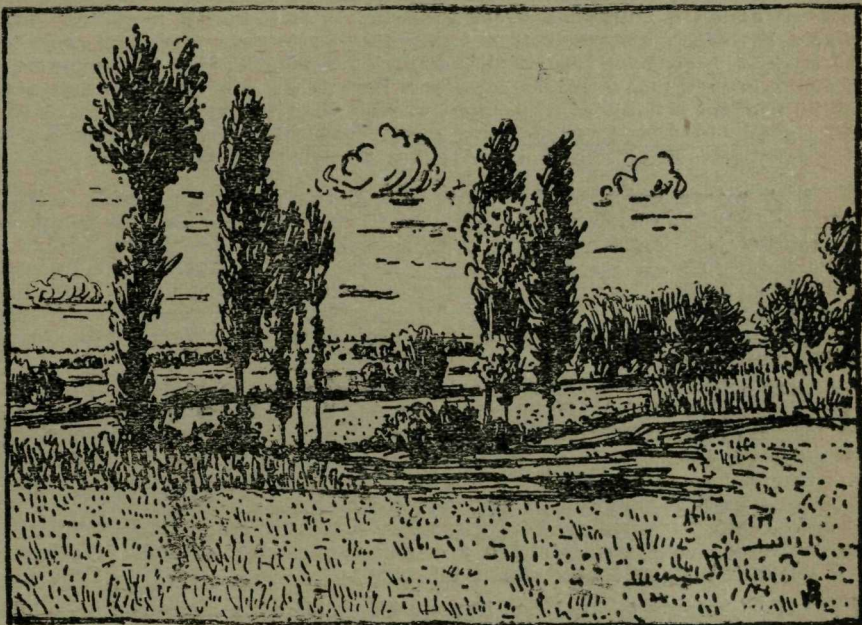
**2. A Tisza hullámtere** a fásítás számára egészen különleges lehetőségeket nyújt. Itt a nedvességi viszonyok a legtöbbször optimálisak, a Tisza kiöntései a feltalajt évről-évre bőven trágyázzák hordalékuikkal. A részletesebb talajvizsgálatok azonban azt mutatták, hogy igen sok a talajhiba: túlságosan magas kötöttség, a levegőtlenesség folytán képződött mérgezőanyagok, szikesség stb. Ugyancsak befolyásolja a telepítés lehetőségét a térszíni elhelyezkedés. Általában legjobb termőhelyet jelentenek a magasabb fekvésű közvetlen parti sávok, míg az egészen mély fekvésű tereprészletek rendszerint lefolyástalan vagy lassú lefolyású ún. pangó vizű zárványok. Ez utóbbiak a magasabb talajvízállás, a talaj szellőzetlensége következtében rendszerint sekély termőrétegűek. Igen jó termőhelyek a feltöltődött régebbi, általában a folyamszabályozáskor üzemben kívül helyezett mederrészek.

Növénytermesztési nézőpontból a Tisza gyakran és szeszélyesen ismétlődő áradásai a mezőgazdasági termelést a legtöbb helyen bizonytalanná teszik. Az árvíz károsításai legkevésbé a már megtelepült erdőt veszélyeztetik. A mezőgazdasági termelés bizonytalansága, valamint a hullámtéri termőhelyek gyors fatömegtermelő képessége a hullámterek fásítására irányította a figyelmet. Az 1951–52-ben megjelent helyszínelések adatai szerint mintegy 16 ezer k. h. tiszai hullámtéren létesíthető nagy hozadékú erdő a Tisza Szolnok megyei szakaszán. Ez — figyelembevéve a termőhelyi különbözőségeket — évente átlagosan mintegy 80–100 ezer m<sup>3</sup> faanyag megtermelését teszi lehetővé. Mivel a hullámterek elsődleges feladata az árvizek levezetése, az erdősitések elrendezésénél is az árvízvédelem kívánalmat a mérvadó.



Ezért az árvíz és a jégár akadálytalan levonulása érdekében a medertől, ill. a medrétől kilépő víz sodorvonalától két oldalt bizonyos szélességű területet nem lehet befásítani. Ezenkívül a hullámtér gyors feliszapolódásának elkerülése érdekében pl. nem lehet az erdőben alacsony cserjeszintet telepíteni. Mivel azonban az árvizek hordaléklerakódásának trágyázó hatása miatt a talajvédelem nem játszik szerepet, a talajvédő cserjeszint elhagyása nem jelent hátrányt.

A hullámtér fatömegtermelését azonban nemcsak új erdők telepítésével lehet fokozni, hanem jelentős szerep jut a nagy kiterjedésű, rossz minőségű, kevés hozamú ún. rontott erdők — túlnyomó részükben botló fűzesek — átalakításának nagy termőképességű faállományokká. Ilyen botló fűzesek éppen a Szolnok megyei szakaszon vannak legnagyobb kiterjedésben. Az erdőgazdasági termelés fejlesztéséről szóló 1954. évi minisztertanácsi határozat kötelezően előírja a rontott erdőknek korszerűvé alakítását és a mezőgazdasági termelésre nem alkalmas hullámterek fásítását. Az ennek alapján kiadott, ide vonatkozó végrehajtási utasítás pedig akként rendelkezik, hogy a rontott fűzesek átalakítását 1960. végéig be is kell fejezni.



Jellegzetes jázsági homoki kép. Agyonnyesett, kevésbé értékes jegenyenyárrakkal. (Jászfelsőszentgyörgy)

Rajz a szerző eredeti felvétele alapján

A bőséges tápanyag és a kedvező vízellátási viszonyok figyelembevételével elsősorban a gyorsan növekvő, nagy hozadékú nyárfák telepítésén van a hangsúly. Telepítési lehetőségüket azonban a talaj szerkezeti viszonyai erősen lecsökkentik. A nyárfák, különösen pedig az ún. nemes nyárfák (kanadai, óriás) a talaj nagyobb mérvű kötöttségét, szellőzetlenségét nem bírják el, kezdeti gyors növekedésük hamarosan megáll, majd pusztulásnak indulnak. Az utóbbi évek lázas kutató munkája sokban tisztázta a nyárfák termőhelyi igényeit. Kiderült, hogy a nemesnyárfák főfafajként csak a legjobb szerkezetű, táperezű, és vízellátottságú területekre telepíthetők, a fehér- és a szürkenyárfák viszont már kevésbé igényesek. A huzamosabb vízelöntést, a poshadó, pangó vizet nem tűrik. Viszont a valamivel kötöttebb talajokon is 10—15 évig kielégítő lehet a fejlődésük. Ezért előnyösen telepíthetők ilyen helyeken más fafajok közé azzal a céllal, hogy 10—15 éves korukban, amikor már nagy méretű és mennyiségű ipari fát szolgáltatnak, ún. előhasználatként eltávolítják őket.

A Tisza kötöttebb, nem túlságosan sekély termőrétegű hullámtéri talajainak fő fafaja a **kocsányos tölgy**. A jó tápanyag- és vízellátottság következtében a hullám-



téren a tölgy is lényegesen gyorsabban nő és nagyobb fatömeget produkál, mint szárazabb viszonyok között. A kezdetben lassabban növekvő tölgy különösen alkalmas arra, hogy közéje előhasználati céllal nyárákat telepítsenek. A mélyebb fekvésű, huzamosabban elárasztott területeken már jóformán csak a **fehérfűz** jöhet számításba, amely az előtést legjobban tűri. Megjegyzendő, hogy az általános közfel-fogással ellentétben, az okszerűen kezelt fehérfűzállományok is nagytömegű, kiválóan felhasználható ipari fát szolgáltatnak. Mivel a korszerű biológiai elveknek megfelelően lehetőleg egyetlen fajajt sem telepítünk erdő-alakban önmagában, a felsorolt főfafajok mellett az ún. elegyítő fajok nagy változatosságban szerepelnek.

A felsorolt fajok, ill. az általuk alkotott faállománytípusok alkalmazására megfelelő területek a Szolnok megyei Tisza-szakaszon végig előfordulnak, mégis a nyárák telepítésére alkalmas területek zömükben inkább a Szolnok feletti szakaszon találhatók, míg a Szolnok alatti szakaszon nagyjából a tölgy telepíthető, a fehérfűz pedig a mindenütt kisebb foltonként beékelődő zárványokra telepítendő.

Különleges szerepet töltenek be az árvédelmi **fűzesek**. Ezeket bizonyos magasságban visszavágvá, dús „fej” képzésére ösztönzik, amelynek az a rendeltetése, hogy az árvíz esetén a hullámzás erejét lefékezze. Vitatott kérdés még, hogy vajon nem lenne-e helyesebb ezek helyett a töltések előterét végig befásítani, amikor is a sokkal értékesebb erdő fái sűrűbb állásuknál fogva megtörnék a hullámok erejét. Megjegyzendő, hogy a megye másik folyója, a Zagyva kis víz- és tápanyaghozama, valamint környékének talajviszonyai miatt számbavehető lehetőséget nem nyújt a fásításra. Úgyszintén nem érvényesülnek a fent felsorolt kedvező hatások a Tisza hullámterének hatásabb részein található szikes területeken sem.

**3.** A megye egész területén nagyobb, összefüggő vagy kisebb, szétszórót darabokban előforduló jó minőségű, mély termőrétegű **mezőségi, réti agyag- és öntéstalajok** legtöbbször nem jelentenek különleges fásítási problémát. A fajajmegválasztást elsősorban a kötöttség viszonyok és a térszíni elhelyezkedés határozzák meg. A Tisza jobbparti területein nem hagyható figyelmen kívül, hogy ez az ország legszárazabb vidéke. Itt az évi csapadék — mint arról már szó volt — 500 mm alatt marad, és így nagyjából az erdő és sztyep klimatológiai határán (nálunk 460 mm) mozog.

Az erdőtelepítés főfaja ezeken a területeken a **kocsányos tölgy**. Ez az időszakos szárazságot, az altalaj legtöbbször kötöttebb voltát éppen úgy állja, mint az esetleges időszakos belvízöntést (ha ez nem melegszik reá). A magánjellegű fásításnál a jómínőségű löszhatákon az **akác** szerepe kiugró, míg ha a vízgazdálkodási viszonyok megfelelőek, a **nyárféléknek** is komoly szerep jut. Ilyen területek elsősorban a Tiszaföldvár-Törökszentmiklós-Fegyvernek-Kenderes-Tiszafüred vonalon, valamint Szolnok-Újszász-Jászberény között található. Egyéb erdőnkívüli fásításoknál (pl. mezővédő erdősávok), természetesen a célnak megfelelően, az akác és a nyárák mellett a tölgynek nagyon fontos szerep jut.

**4.** Fásíthatóság tekintetében legnagyobb problémát a megyében nagy kiterjedésben található szikesek jelentik. Ezek a megye legfátlanabb vidékei, de éppen az itteni nehéz körülmények tennék leginkább szükségessé a mezőgazdasági termelés számára a védelmet. Hosszú ideig uralkodott az a téves felfogás, hogy a mezőgazdaságilag hasznosíthatatlan szikeseket be lehet és be kell fásítani. Ez a legtöbb esetben nem helytálló nézet sok sikertelen erdősítési kísérlettel fizettette meg az árat. Az utóbbi 30 évben elsősorban a püspökladányi szikfásító kísérleti telepen végzett kutatások, kísérletek bebizonyították, hogy mezőgazdasági műveléssel a legtöbb esetben még hasznosítható a szikes akkor, amikor azon a fásítás már sikerre nem vezet, az egészen rossz szikes területen pedig legfeljebb csak legelő vagy öntözéses gazdálkodás folytatható.

A szikes termőképessége attól függ, hogy a növényzet számára milyen vastag termőréteg áll rendelkezésre a veszélyes mértékben sós vagy szódás réteg fölött. Természetesen a mélyebb gyökérzetű fás növényeknek mélyebb termőrétegre van szükségük, mint pl. a sekélyebb gyökérzetű búzának.

A szikfásítás sikere elsősorban a talaj nátriumsó- és szódatartalmától, ezenfelül pedig a vízellátottsági, vízgazdálkodási viszonyoktól függ. A magas sótartalom rendkívül lerontja a talaj fizikai szerkezetét és vízgazdálkodási tulajdonságait, a szóda pedig a legtöbb fás növényre mérgező hatású. Megjegyzendő, hogy fásítási tekintetben az erősen kötött réti agygtalajok vízgazdálkodási viszonyai, fizikai tulajdonságai is erősen hasonlítanak a szikesekéhez, ezért a jobb szikesek és réti



agyagtalajok nagyjából azonos problémákat jelentenek. A kedvező felületi vízellátottság igen sokat könnyít a fásítás helyzetén. és pl. a mélyebb fekvésekben, ahol a magasabb legelők tavaszi olvadékvize keresztülfolyik, de azokra rá nem melegszik, igen jó növekedési tölgyeseket lehet létesíteni. Jól megfigyelhető ez pl. a Karcag határában elterülő apavári erdősítésekben.

A kutatások eredményei alapján a 'Sigmond-féle I. o. szikre bármilyen fajfa ültethető, ha fejlődésének az egyéb adottságok megfelelnek. Ez arra mutat, hogy az enyhébb mértékű szikesség kevésbé befolyásolja a fa fejlődését, mint pl. a kötöttség. Mivel azonban a Szolnok megyei szikések csaknem kizárólag kötött talajon találhatók, főfafajuk a **kocsányos tölgy**. Ez viszonylag nagyobb, a 'Sigmond-féle II. o. szikességnek megfelelő sótartalmat is eltűr. Fejlődése a szikesség fokozódásával természetesen roszabbodik. A szikes termőhelyen ez az egyébként lassan növekvő fajfa az első évtizedekben, kb. 30—40 éves koráig viszonylag igen gyorsan nő, majd növekedése lelassul, és a roszabb szikeseken rendszerint kb. 40, a jobbakon pedig kb. 60 éves korában befejezi életműködését. Ez a kezdeti gyorsabb növekedés és az aránylag korai fiziológiai öregedés egyébként valamennyi, a szikesen növekvő fajfajnak többé-kevésbé tulajdonsága.



Csekély értékű, ún. botoló fűzállomány az abádszalóki Tisza-hullámtérben.

Rajz a szerző eredeti felvétele alapján.

A szikesség mértékének fokozódásával a tölgy egyre alacsonyabb, majd bokros növesüvé válik. Ekkor átveszi szerepét a gyengébb szikések legfontosabb fája, az **ezüstfa** (= olajfűz, olajfa, *Elaeagnus angustifolia*). Ez nagyobb szikességet eltűr, gyökerei eléggé tömény szikfokot áttörnek, és így elérik a fennmaradásukat biztosító talajnedvességet. Bár növekedése, alakja nem elsőrendű, viszont talaját árnykolja, javítja és feltehetően utat nyit később igényesebb fajfa megtelepítésének is. Végül nem szabad elfeledkeznünk arról, hogy a szikes területen sok esetben arról van szó, hogy ott egyáltalán valami fa megragadjon. Az ezüstfa egyébként kiválóan alkalmas legelőfásítások szegélyezésére is, mivel sűrű, tuskés szövedékén a legelő állat áthaladni nem tud. Fatömegtermelése, bár az jóformán teljesen tűzifa, legálábbis ezeken a faszegény vidékeken számottevő.

A szikfásítás gyakorlatában ismeretes még a **tamariska** (*Tamarix terandra*, Tam. odessana). Kétségtelen, hogy szívós gyökereivel nagy mélységekig lehatol, nagyobb szikességet is elvisel, gazdasági haszna azonban alig van, korántsem arányos



a befektetéssel. Fatömeget alig ad, gyér lombozata a talaját nem javítja, sőt felmerült az a gyanú is, hogy nagy sótartalmú levelei a feltalajra hullva, azt is elszikesítik. Az egyéb fafajok szintén alárendeltebb jelentőségűek.

A gyengébb, nagyobb kiterjedésben csak ezüsfával ültethető szikesek kezelése nem képez erdőgazdasági üzemi feladatot. A mező- és legelővédő fásítások során azonban elkerülhetetlenül találkozunk velük, különösen a Nagykunság szikes tájain. Ezek a fásítás legcélravezetőbb módja az, hogy felkeressük a kisebb foltokban előforduló jobb részeket, és ezeket ültetjük be. Ugyancsak sikerrel betelepíthetők a szikes legelőket keresztül-kasul szelő horhosok, érszerű vonulatok, amelyek a tavaszi belvizek miatt mezőgazdasági művelésre amugyis többnyire alkalmatlanok. Vég-eredményben tehát a szikes vidékeken nem összefüggő erdők, erdősávok, hanem facsoportok, erdőfoltok, összefüggés nélküli, szabálytalan sávok alakulnak ki. Ezzel a módszerrel a megye valamennyi szikes vidékén jelentős kiterjedésű fásítás valósítható meg.

Valamennyi tájon, de különösen a szikeseken a fásítás sikerének előfeltétele a jó talajelőkészítés és az ültetvények gondos ápolása. Ezek nélkül csaknem minden esetben teljesen kilátástalan a siker.

### III. A FÁSÍTÁSI HELYZET FEJLŐDÉSE

Említettem már, hogy a felszabaduláskor Szolnok megye fásítottsága 0,7 százalék volt. Ez azt jelenti, hogy a megye területén szétszórtan kereken 7 és félezer kat. holdat kitevő erdő, fasor, facsoport volt. Nagyobb összefüggő, zárt erdő a Tisza hullámterének kivételével a megyében nem volt; csupán kisebb, 50—100 k. h.-nyi vagy még ennél is kisebb erdőfoltok. zömükben pedig fasorok tették ki a fenti területet. A hullámtéri nagyobb, összefüggő erdővonulat jórésze kis értékű rontott fűzes. A Tisza közvetlen vonalától eltekintve, a megye legjobban fásított része a jászsági homokvidék. Ennek oka nemcsak abban keresendő, hogy itt a fa könnyen „megragad“ (hiszen a löszhát legalább ilyen jó termőhelyül szolgált volna), hanem főleg abban, hogy a mozgó homok rákényszerítette a lakosságot annak fásítással való megkötésére. Érdekesség, hogy a megye legnagyobb összefüggő, bár hosszan elnyúló erdőterülete, az összességében mintegy 300 k. h.-at kitevő jászberényi Öregerdő kisebb magángazdálkodók birtokán létesült. Aránylag jobban fásított volt még — megszakításokkal — a szolnoki löszhátnak már említett Tiszaföldvár—Törökszentmiklós—Tiszafüred vonála. Nagyon gyéren fásított az Alsó-Jászság. Ennek részben a mostohább talaj- és csapadékviszonyok az okai, részben az, hogy az ezekkel járó gyakori sikertelenség elvette a kedvét a fásítástól. Természetszerűleg legfátlanabbak a megye szikes területei, ezek közül is a legfeltűnőbbben a Nagykunság.

A fejlődés a 3 éves terv időszakában indult meg, döntő mértékben azonban az 5 éves terv során bontakozott ki. Ennek bizonyítéka, hogy míg a 3 éves terv során csupán 600 k. h.-on végeztek erdősítést, és ezt is csak államerdészeti területen, addig az 5 éves terv keretében kereken 13.300 kat. holdat ültettek be. Az ugrásszerű emelkedésben nem kis része van annak, hogy a mezőgazdaság nagyüzemesítésével megnyílt az út a természetátalakító munka, a mezővédő fásítások kivitelezése felé. Ezt mutatja a fásítások megoszlása is: állami erdőgazdaság fásítása 48 százalék, termelőszövetkezeteké 11 százalék, egyéb (legeltetési bizottságok, egyéb közületek, magánosok) 41 százalék. Mindezen munkálatok eredményeképpen Szolnok megye fásítottsága 1954. végére kereken 21 és félezer kat. holddal 2 százalékra, tehát a felszabadulás előttinek háromszorosára emelkedett.

Ugyancsak jellemző képet nyújt, ha a fásítások táj szerinti megoszlását nézzük. Eszerint az összesből homokvidékre 4 százalék, a Tisza hullámterére 11 száza-



lék, szikésekre 35 százalék, az egyéb jellegűre pedig 50 százalék esik. E számok azt mutatják, hogy a fásítási munka legerőteljesebben a fátlanabb tájakra, majd a nagy fatömeghozadékú hullámterekre, és csak kisebb mértékben a már leginkább fás homokvidékekre terjedt ki. Viszont az a körülmény, hogy a hullámtéri fásítás eddig csupán másfélezer kat. holdnyit tesz ki, mutatja, hogy itt lehetőségeinknek még csak mintegy 10 százalékát használtuk ki.

Az ültetés mennyisége magában véve még megtévesztő lehet, ha nem nézzük a tényleges eredményt, amit az ún. megmaradási százalék fejez ki. Ezen a téren már korántsem olyan biztató a kép. Figyelembe véve a megye éghajlati és talajadottságait, a megállapított megmaradási norma 70 százalékos. Ezzel szemben az állami erdőgazdasági erdősítésekben 72 százalék, a termelőszövetkezetekben csak 32 százalék, az egyéb fásításokban 54 százaléka maradt meg az eredetileg elültetett csemetéknek. Ez azt jelenti, hogy újabb és újabb pótlások válnak szükségessé, amelyek lényegesen emelik az önköltséget, másfelől pedig később válik érezhetővé a fásítások várt kedvező hatása. Az alacsony megmaradásnak csaknem kizárólagos oka a fásítók gondatlansága, merthízen a hasonló minőségű termőhelyeken létesített államerdészeti fásítások megmaradása összehasonlíthatatlanul nagyobb.

A gondatlanság sok esetben már a facsemeték kezelésénél kezdődik. Így pl. Mesterszálláson és Tiszaugon előfordult, hogy a csemetekertből kapott csemetét a tanács kicsomagolatlanul egyszerűen kamrába, vagy istállóba tette be telelni. Természetesen az így kezelt csemete már a kiültetés előtt elpusztul. Hibaforrás nem egy esetben az is, hogy az államerdészeti csemetekert késvé szállítja a csemetét, és azt fagykár éri. A legsúlyosabb hiányosságok azonban az ápolás körül vannak. A fásítási munkától sikert csak akkor várhatunk, ha a fának megadjuk ugyanazt az ápolást, mint pl. a kukoricának, vagy bármelyik más kapásnak. Így pl. a pusztabánrévi Törő Pál tsz nem is ápolta ültetéseit, emellett kiszántott mintegy 70 k. h. olyan erdősítést, amelyet pótlással még rendbe lehetett volna hozni. Ugyancsak évek óta jóformán látható eredmény nélkül fásítanak a kengyeli és a tiszabői legeltetési bizottságok. Végül szintén a nemtörődömség számlájára kell írni azt is, hogy sok helyen a gépállomási traktorosok a szántóföld szélén húzódó erdősávtelepítést használják forgónak. Természetesen az „eredmény“ nem is maradt el.

A hibák mellett azonban szép számmal sorolhatók az eredmények is. Igen szép erdősávjai vannak a mezőtúri Béke, Tánacsics, Bercsényi (ez utóbbinak 30 km-t meghaladó hosszúságban), a kétpói Szabadság tsz-nek. A legeltetési bizottságok közül Alattyán, Törökszentmiklós, Fegyvernek, Ócsöd, Jászkisér, Tiszasüly, Tiszakürt dicsekedhetnek szép eredményeikkel. Az ország egyik legszebb mezővédő fásítása az Öntözési és Talajjavítási Kutató Intézet kisújszállási kísérleti gazdaságában van, ahol a viljamszi komplexumot gyakorlati megvalósításában tanulmányozhatjuk.

Az államerdészeti szervek és újabban a vízügyi szervek is általánosságban kimagaslóan jó eredménnyel fásítanak. A legnagyobb kiterjedésű fásítás a megye legfátlanabb vidékén a karcag-apavári, kereken 1.000 k. hold. Nagyobb, az 5 éves terv során kialakított erdősítések találhatók Újszász, Túrkeve, Kengyel, Ócsöd, Kunszentmárton, Jászfelsőszentgyörgy, Jászberény, Jászkóhalma, Kunhegyes határában, míg a legjelentősebb hullámtéri fásítások Abádszalók, Tiszapüspöki, Szajol hullámtérben létesültek, igen szép eredménnyel.

A fásítási munka alapja a csemeteellátás biztosítása. Régebben csupán Jász-  
kiséren, Kunszentmártonban, Kisújszálláson és Karcagon voltak kisebb, teljesen kézierőre berendezett csemetekertek. Ma már e kertek területe megsokszorozódott, rajtuk kívül pedig sok kisebb-nagyobb új csemetekert létesült (pl. Újszász, Jászberény, Tiszaszöllős), amelyekben mostmár fontos szerep jut a különféle gépeknek is.



#### IV. A JÖVŐ FELADATAI

Az országfásítás általános terve szerint Szolnok megye fásitottságát kb. 20 év alatt mintegy 11 százalékra, vagyis a felszabadulás előttinek kereken tizenhat-szorosára kell emelni. Ez több mint 100 ezer kat. hold erdőt, erdópásztát, facsoportot, fasort jelent. A következő öt éves tervben az erdőgazdaság kereken ezer, a termelőszövetkezetek 2 és fél ezer, egyéb szervek és magánosok pedig mintegy hat és fél ezer kat. holdon végeznek fásítási tevékenységet. Újabb erdők telepítése elsősorban a Tisza hullámterében feladat. Ugyancsak fontos és sürgős teendő a meglévő, legtöbb esetben rontott, kis hozamú erdőket (többnyire botoló fűzeseket) átalakítani korszerű összetételű, nagy termőképességű faállományokká. E munka során a megye adottságainál fogva elsősorban a gyorsan növény, rövid idő alatt nagy és értékes fatömeget produkáló fafajoknak jut a döntő szerep (a hullámterén a nyárfa, a homokokon az akác). Mindezek elsősorban az állami erdőgazdaság, kisebb részben a vízügyi szervek feladatai lesznek.

A jövőbeli fásítások túlnyomórésze mező- és legelővédő fásításból, továbbá fasorok telepítéséből és tanyafásításból adódik. Az utóbbi időben a lakosság fásítási kedve növekedőben van, mivel a minisztertanácsi és párthatározatok érdekeltté tették a fásításban is. A termelőszövetkezetek fokozódó megszilárdulása ugyancsak növelni fogja az eredményességet. Igen fontos teendő azonban a kellő felvilágosító munka, amelynek a fásítás szerepének minél szélesebb körű ismertetésére, a faszereget elmélyítésére kell irányulnia. A nevelést már az iskolában kell kezdeni, mert különösen a belterületi fásítások legfőbb kártevője az öntudatlan gyermek. Ha a nevelő munka kiteljesedik, ha tudatosává válik, hogy bűnhődés nélkül nem lehet károsítani a nemzeti vagyont jelentő fásításokat, ha parasztságunknak vérévé válik a tudat, hogy fásítások nélkül terméseredményeit egy bizonyos határon túl nem fokozhatja, akkor megvalósul és megszilárdul minden haladó gondolkodású ember törekvése: a fásításokkal sűrűn behálózott, virágzó mezőgazdasággal rendelkező Szolnok megye!

Tóth Béla

