

**A 2016 márciusában a Miniszterelnökség által kiírt „Csontváry Kosztka Tivadar alkotásait bemutató kiállítótér” létrehozására irányuló nyílt ötletpályázat preambulumban található iránymutatáshoz fontosnak tartom kiegészítésként hozzátenni a következőket:**

A Csontváry Kosztka Tivadar végakarata szerinti kiállítótér létrehozására Gerlóczy Gedeon építész már az 1960-as években vázlatterveket és műleírást készített. Az anyag eredeti gépiratos példánya a Gerlóczy család irattárában megtalálható.

Csontváry különös, legendás elemekben bővelkedő életútja, halála után pusztulásra ítélt hagyatékának fennmaradása a huszadik századi magyar kultúra történetének egyik legizgalmasabb fejezete. Csontváry életműve Gerlóczy Gedeon felbecsülhetetlen szerepe nélkül valószínűleg elenyészett volna.

Csontváry Kosztka Tivadar önálló múzeumának létrejöttét életművének megmentője, Gerlóczy Gedeon haláláig kitartóan szorgalmazta. Mint ismeretes, Gerlóczy Gedeon 1919-től, a pusztulásra ítélt Csontváry-életmű megmentésétől 56 éven keresztül, 1975-ben bekövetkezett haláláig azon fáradozott, hogy Csontváry elfoglalhassa méltó helyét a magyar és egyetemes művészet történetében.

Nem hagyhatjuk figyelmen kívül azt a tényt, hogy Gerlóczy Gedeon rengeteg elutasítást, értetlenséget megélve eljuthatott odáig, hogy (az országban egyedül!) Pécs városa nyitott lett gyűjteménye befogadására. 1973-ban, a Művelődésügyi Minisztérium és a Baranya Megyei Tanács jóváhagyásával, a Janus Pannonius Múzeum szakembereinek, többek között Sarkadiné Hárs Évának és Romváry Ferencnek köszönhetően megnyílhatott a Csontváry Múzeum. (Természetesen a fent nevezettek kivül még jó néhány szakember segítette a múzeum létrejöttét.) Gerlóczy Gedeon a tulajdonában lévő festményeket, kéziratokat az új intézményben letétként helyezte el, így azok a múzeum törzanyagává válhattak.

„Évtizedek óta leggyötrőbb gondom a Csontváry-festményeknek – amelyek szerintem a maguk nemében egyedülálló nemzeti értéket képviselnek – épségben való megőrzése, az őrzéséből ugyancsak több évtizede kikerült képeken bekövetkezett károsodásoknak a lehetőségekhez mért helyreállítása. E gondok megoldásában megnyilvánult segítőkészségükért végtelenül hálás vagyok s meg vagyok győződve róla, hogy terveink megvalósulása esetében ezért utódaink is hálásak lesznek.”

Az önálló Csontváry Múzeum létrejöttét hosszú egyeztetési folyamat előzte meg,

amíg a felek eljutottak a végső megállapodáshoz. A Janus Pannonius Múzeum és Gerlóczy Gedeon által 1972-ben kötött megállapodás egyebek mellett a következő lényeges elemeket tartalmazza:

„Fentnevezettek kölcsönösen megállapodnak abban, hogy a Janus Pannonius Múzeum 1973. év folyamán Pécssett létrehozza Csontváry Kosztka Tivadar műveinek önálló múzeumát. A múzeum elnevezése: »Csontváry Múzeum«.

A Csontváry Múzeum megszüntetése és a Csontváry-művek Pécsről való elszállítása a művek letéti őrzésére megállapított határidő lejárta után is csak abban az esetben lehetséges, amennyiben Budapesten a Csontváry Kosztka Tivadar eredeti elképzelése szerinti önálló múzeum már megvalósult. Mindaddig a Csontváry Múzeum Pécs városában, a Baranya Megyei Múzeumi szervezet részeként működik.”

A megállapodás szövegéből kiolvasható, hogy Gerlóczy Gedeon Csontváry végakarát szem előtt tartva, a pécsi elhelyezést a budapesti múzeum megépítéséig kívánta fenntartatni.

(Csontváryt a halálát megelőző években intenzíven foglalkoztatta egy saját életművét bemutató kiállítás létrejöttének gondolata, és múzeumának terveit is elkészítette. „Azt akarom, hogy Budapest Székesfővárosban, különálló kiállítási helyiségben állandóan látható és mindenki által megközelíthető legyen.”

A kiállítótér megvalósítására többek között az Eskü teret, a Rókus Kórház előtti teret, a Margitszigetet és a Gellért Szálloda földszinti tereit is megjelölte. *A hadiárvák, rokkantak alapja javára tervezett kiállítás vázlatának részletei* című írásában a Nemzeti Színház üres telkére az új színház felépítéséig kiállítási csarnokot gondolt felépíttetni ideiglenes jelleggel.)

Gerlóczy Gedeon posztumusz Ybl-díjas építész, címzetes egyetemi tanár, a magyarországi funkcionalista szemléletű építészet egyik meghatározó alakja, a modern kórházépítés nemzetközi hírű szakértője, valamint a Magyar Képzőművészeti Főiskola építészettörténet-tanára volt. Városesztétikával is foglalkozó építészként első számú feladatának tekintette, hogy Csontváry alkotásai méltó módon kerüljenek elhelyezésre egy Budapesten létesítendő önálló múzeumban. Gerlóczy Gedeon hagyatékában található az általa elgondolt és 1963-

ban megtervezett múzeumépület vázlatterve és műleírása.

Gerlóczy Gedeon elképzelése szerint az általa tervezett épület Csontváry ideáját szem előtt tartva, a Városligetben kaphatna méltó helyet, utalva Csontváry két, az ottani (azóta lebontott) Iparcsarnokban megvalósult kiállítására. Elgondolása szerint az épületnek nem öncélú építészeti alkotásnak, hanem a művész alkotásait kiszolgáló, a környezethez illeszkedő harmonikus egységnek kell lennie. Az épület tömegformája geometrikus elemekre egyszerűsített alapelemekből állna, a funkciónak alárendelve. Az épület belső elrendezése is Csontváry művészetének lenne alárendelve. A kiállítótér, felülről természetes úton a nappali szórt fényt kihasználva is megvilágítható. Az épületben üvegfalakkal határolt, zöld növényzetű átrium, előadóterem, koncertterem, könyvtár, kutatóterem is helyet kapna a szükséges kiszolgálóhelyiségek mellett.

A Gerlóczy Gedeon által elgondolt vázlat-terv a mai építészeti jogszabályoknak, építészeti, tájépítészeti, belsőépítészeti, térkialakítási, múzeumtechnikai és egyéb korszerű követelményeknek megfelelően, egyéb korszerű funkciókkal kiegészítve, megépítésre alkalmas lehetne. Kultúrtörténeti szempontból sem elhanyagolhatóan a lehető legméltóbb módon állítana emléket alkotónak és megmentőnek egyaránt.

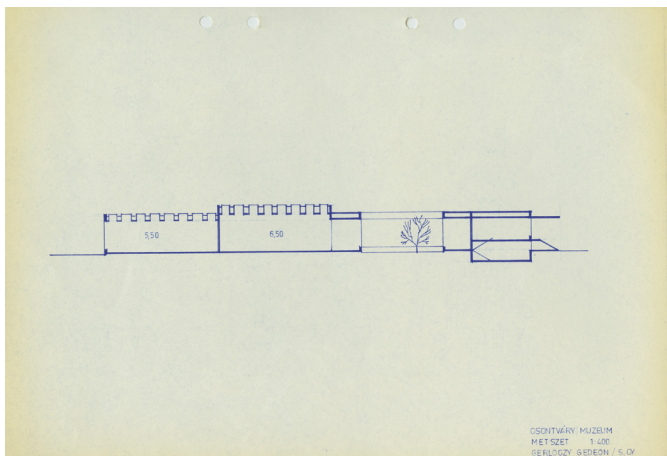
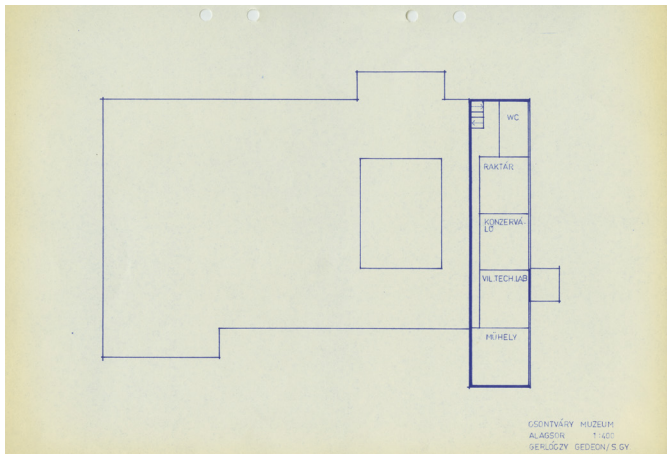
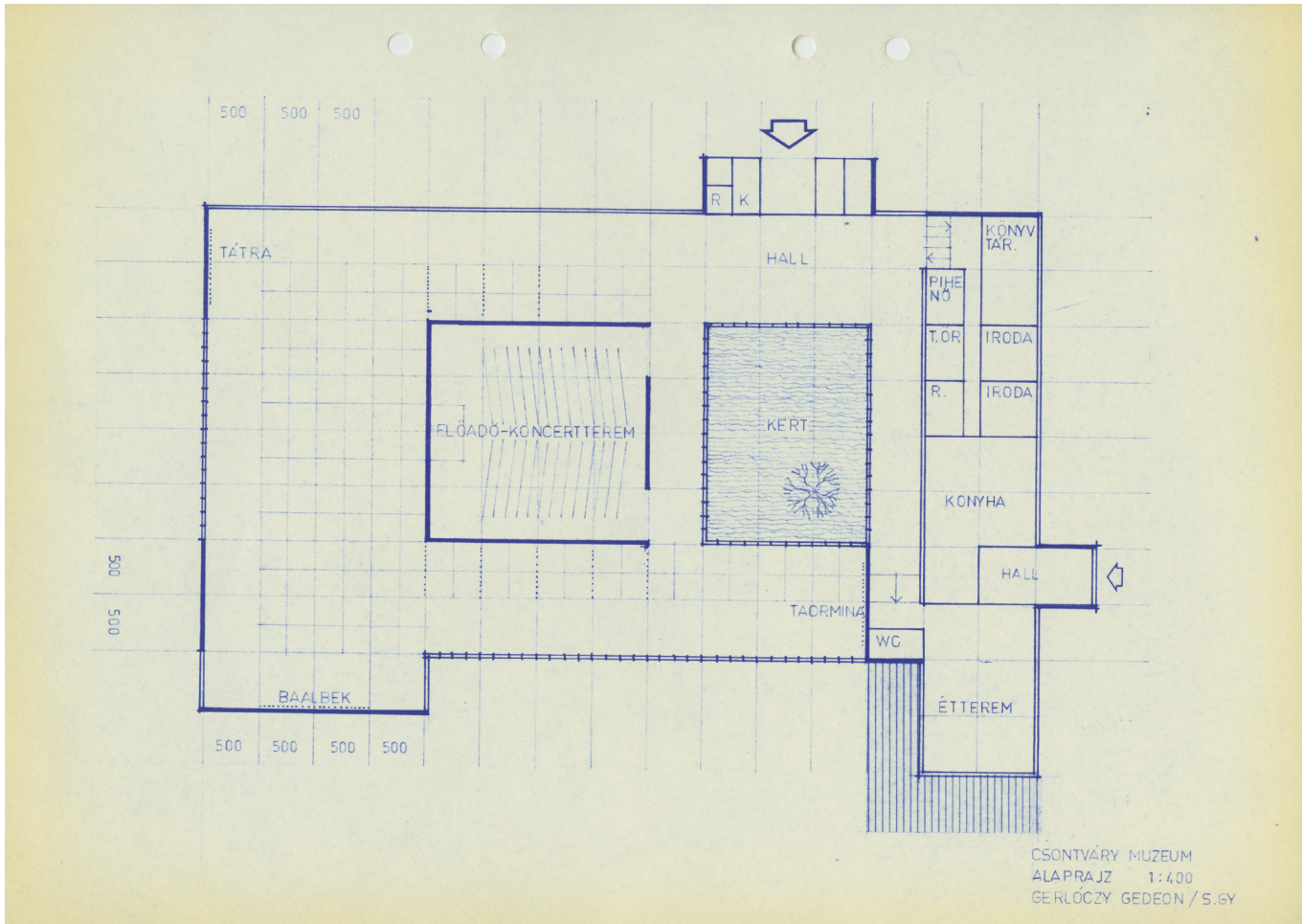
A végakaratoknak megfelelő Csontváry Múzeum létesítése leginkább a Városligetben lenne kívánatos, Gerlóczy elgondolásának megfelelően.

A Liget Projekt Európa jelenlegi legnagyobb, megvalósulás alatt álló kulturális tartalmú városfejlesztési beruházása. Ezt tudván 2014-ben megkerestük a projekt tisztviselőjét, hogy a végakaratoknak megfelelően illesszék be a tervek közé a Csontváry Múzeumot. Sajnos 2014-ben elutasítóak voltak ötletünkkel szemben.

Gerlóczy Gedeon szellemi örökségének gondozójaként szükségesnek tartom, hogy az általam leírtak az írott sajtón keresztül megfelelő nyilvánosságot kapjanak, és a „Csontváry Kosztka Tivadar alkotásait bemutató kiállítótér” építésének nagyszerű szándéka a közöltek integrálásával létrejöhessen.

Gerlóczy Gábor

© Gerlőczy-hagyaték



Csontváry kiállítás csarnokterve

Csontváry hagyatékában talált feljegyzések között van a festményei elhelyezésére vonatkozó alábbi tervszet.

A kiállítási helyiség a legforgalmasabb ponton 50 méter hosszú, 40 méter széles, 7,6 méter magas homlokzattal, három nagy és hat kisebb teremmel, felső világítással volna ellátva s e célra a Rákóczi ut sarkán lévő Nemzeti színház 100-100 méter üres telke kínálkozik első sorban a megoldására olyképen, hogy jobbról és balról 10-10 méter széles, 8 méter magas, közepén 20 méter széles és 6 méter magas s 50 méter hosszú falközékből állana, be- és kijáratra pedig egyetlen egy kapu volna nyitva. A termek beosztására nézve a középső 20 m széles és 50 m hosszú teremben a Baalbek című festmény volna elhelyezve s e terem I. Baalbek terem nevet nyerne. II-ik terem balról a Tátra terem, ott három kisebb terem csatlakoznék a végén lévő nagyobb arányú Tátrakép teremhez oly rendezéssel, hogy az első teremben az iskola előtt festett madarak és pillék, továbbá a müncheni festő iskolában készült koponya rajzok, a második és harmadik kis teremben sorrendben láthatók volnának azok a festmények, amelyek a nagyarányú Tátra előtt festődtek.

A III-ik terem jobbról Taormina nevet viselne, ahol az első kis teremben Athén és Jeruzsálemi festmények, a II-ikben a libanoni ódrusok, a harmadikban Ina a panaszfalnál Jeruzsálemben, ezt követné a görög színház azÉtnával Taorminában, mint a világ legnagyobb II-ik mamut festménye.

Baalbek festménye 10 m hosszú, 6 méter magas keretet igényel, melynek ide-oda szállítása lehetetlenségbe ütközik. Szállítási nehézségkebe ütközik még a Taormina, a Tátra, az Ina a panaszfalnál Jeruzsálemben is.

Gerlőczy Gedeon Csontváry Múzeum terve: alaprajz 1. szint, alagsor, metszet 1963